



PLANU DEZENVOLVIMENTU KOMUNITÁRIU

SUCO - PONILALA
POSTU ADMINISTRATIVU - ERMERA
MUNISÍPIU - ERMERA

PERÍODU IMPLEMENTASAUN 2026 - 2030

Vizaun, Misaun, Metas Objektivu, Valór no Prinsípiu Suco nian

Vizaun Suco Ponilala

Lideransa Suco Ponilala hamutuk ho ninia Komunidade tomak hatuur vizaun suco nian maka hanesan:

“Vizaun mak atu sai suku ne’ebe diak moris ho Paz,Solidariedade no desenvolvimento Sustentavel ba Ema hotu ou Suku hakarak sai Komunidade Unidu Produtivu ho Ambiente Limpu no Servisu Publiku ne’ebe responde ba Povu”

Misaun Suco Ponilala

Atu atinji vizaun ne’ebé deskreve ona iha leten, Suco Ponilala defini no misaun sira mak hanesan:

1. Promove Participasaun Komunidade
2. Haforsa lideransa lokal
3. Aumenta servisu Sosial,Projeito no Ambiente
4. Implementa Programa Dezenvolvimentu Agrikultura,Edukasaun,Saude,no Igualidade Jeneru iha nivel Suku

Meta sira ba Dezenvolvimentu iha Suco Ponilala

Vizaun no Misaun iha leten transforma hikas ba Meta sira Dezenvolvimentu iha Suco Ponillala hanesan tuir mai ne’e:

1. _____
2. _____
3. _____
4. _____

Objetivu sira ba Dezenvolvimentu iha Suco Ponilala nian

Meta sira ba dezvoltimentu iha Suco Ponilala nian ne'e ami defini hikas iha objetivu dezvoltimentu nian hanesan tuir mai ne'e:

a. Objetivu sira ba Dezenvimentu nian

Meta sira ba dezvoltimentu nian ne'ebé hatuur ona iha planu dezvoltimentu ida ne'e, sei sukat liu husi objetivu sira hanesan tuir mai ne'e:

1. Hadia Infrastetura Baziku

Hadia no Dezemvolve Dalan,Ponte,Bee Moos,Eletridade no uma-Lulik publiku atu facilita mobilidade no servisu ba komunidadade

2. Promove Desemvolvimentu Ekonomia Lokal.

Fo Apoio ba to'os nain no Negosiate ki'ik atu aumenta rendimentu Familia nian

3. Hasa'e Kualidade Edukasaun

Apoio Eskola sira,aktividade Edukativu no Extrakurikular,no No motiva Labarik sira atu kontinua Eskola

4. Hadi'a Servisu Saude Komunitaria

Hasa'e Asesu ba servisu Saude, Nutrisaun,Saneamentu no kampaña Prevensaun Moras

5. Fortalesementu Governasaun Lokal

Hasae kapasidade Lideransa Suku ,Transparansia no Partisipasaun Komunidadade ihaprocesu desenvolvimentu

6. Promove Partisipasaun Feto no Joven

Enkoraja feto no joven sira atu partisipasaun ativa iha desizaun suku no atividade dezvoltimentu

7. Protesaun Ambiental

Protese rai ai –Hun,bee-Matan no ambiente hodi Garante dezvoltimentu Sustentavel ba Futuru

8. Prevensaun kultura no Tradisaun Lokal

Mamten Valor Kultura,lian no tradisaun suku Ponilala nia identidade Kultural

Valór sira ne'ebé Suco Ponilala adopta

Koletivamente, comunidade no lideransa sira iha suco Ponilala defini ona valór prinsipál sira hanesan tuir mai ne'e:

1. UNIDADE NO SOLIDARIEDADE

Suku Ponilala valoriza unidade entre ema hotu ho espiritu servisu hamutuk ,ajuda malu no hakmatek iha comunidade.

2. RESPEITU KULTURA

Supu ponilala respeitu ba tradisaun kultura no lisan sira ne'ebe avo sira fundametu hela nu'udar identidade comunidade

3. TRANSPARANSIA NO RESPONSABILIDADE

Suku ponilala transparancia ho komonidade ba aaaactividade saida dei't mak iha suku justu no responsabilidadekonoba desizaun no uza rekursupubliku

4. PARTISIPASAUN INKLUZIVU

Fo espasu ba parisipasaunema hotu Mane,Feto,joven ,ferik katuas no ema ho Difisiente iha prosesu desizaun

5. INTEGRIDADE NO ETIKA

Lideransa honestidade ,moralidade no etika la uzapoder no interese pessoal

6. DEDIKASAUN

7. Lideransa suku dedika sira nian tomak hodi tau matan hodi kontra komonidade sira nia saude edukasaun no ekonomia

8. PAZ NO HARMONIA SOSIAL

Promove paz rezolve konflitu ho dialogu no dalan kustume hodi garante harmonia iha komonidadede

9. DEZEMVOLVIMENTU SUSTENTAVEL

Apoio Dezemvolvimentu ekonomia ,sosial no ambiente ne'ebe sustenta futuro gerasaun

Prinsipiu Suco Ponilala nian

Suco Ponilala adopta mós ninia prinsípiu sira ba desenvolvimentu nian mak hanesan tuir mai ne'e:

1. Respeito
Respeito Kultura ,Lia Adat no Ema Nia Direito
2. Partisipasaun
Envolve povu hotu iha Dezenvolvimento
3. Transparénsia
Suku halo tomada desizaun klaru liu husi Komunidade abertu ho povu
4. Igualidade no Inkluziun
Ema Hotu iha direito hanesan
5. Responsabilidade
Chefe suku Chefi Aldeiano lider comunidade responsabiliza-an ba Servisu
6. Sustentabilidade
Proteje rai,bee no Ai moris ba gerasaun oin
7. Hametin Eransa Lokal
Uma Lulik Adat no Istoría

Nota: prinsípiu bele liu bele menus, depende ba suco sira nia kreatividade hodi deskreve.

Lia agradesementu husi Xefi Suco

Ba dahuluk , hau hakarak hato'o agradece ba Aman Maromak, ne'ebé fó moris ba ita to'o loron ohin. Ho grasa Nain nian, ita hetan matenek no hanoín kritiku atu elabora Plano Dezenvolvimentu Komunitária (PDK) ne'ebé bele orienta desenvolvimentu comunidade iha futuro.

Hau mos agradece ba Heroi hotu ne'ebé sacrifica sira-nia vida hodi hetan ukun rasik aan, nune'e ita ida-idak bele hala'o knaar tuir profisaun ne'ebé ita iha.

Agradece mos ba Ministériu Administrasaun Estatal, ne'ebé prepara planu diak hodi fasilita prosesu elaborasaun PDK, nune'e comunidade husi suku Ponilala bele relata difikuldade sira ne'ebé enfrenta.

Hau agradece ba Sekretáriu Estadu Dezennvolvimentu Lokál, ne'ebé haktur equipa iha kada postu administrativu atu akompanha prosesu elaborasaun PDK.

Agradece mos ba Autoridade Munisipál Ermera, ne'ebé sustenta nafatin ami nia servisu to'ó finalizasaun dokumentu PDK.

Hau mos hato'ó agradece ba Administrador postu Ermera ho nia equipa, ne'ebé prontu ajuda ami bainhira ami iha preokupasaun kona ba prosesu elaborasaun PDK.

Ikus liu, hau agradece ba ekipa tékniku, konselhu suku Ne'ebe Kompostu husi Aldeia 5 no delegado /a Sira hotu, Intelektual, Veteranos no comunidade tomak, ne'ebé fó tempu hodi kontribui hanoin no kontribuisaun konstrutivu durante diskusaun, konsultasaun no planeamentu, ho espírito koperasaun no responsabilidade.

PDK mak dokumentu importante ida, ne'ebé sai hanesan matadalan ba dezenvolvimentu suku Ponilala iha futuro, atu responde ba nesesidade comunidade, hodi hadia moris no ben-estar ema hotu iha suku. Hau espera katak ho esforsu hamutuk, ita bele implementa PDK ho diak, ho transparansia no partisipasaun comunidade tomak, hodi atinji objetivu dezenvolvimentu suku nian

Lia Menon Administradór Postu Administrativu nian

Nu'udár autoridade lokál ne'ebé tau matan no supervizona direta prosesu elaborasaun iha kada suco, importante mos atu inklui lia menon/espresaun Administradór Postu Administrativu nian iha livru PDK nian. Lia menon Administradór Postu nian sei hakerek bazeia ba ninia esperiensa durante akompaña ekipa elaboradór, prosesu ne'ebé halao, obstákulu ne'ebé hasoru no susesu ne'ebé atinji ona hodi fó apresiasaun ba rezultadu ne'e no tau matan iha implementasaun.

Lia menon Administradór Postu nian labele liu pájina 2

Apresiasaun Presidente Autoridade Munisipál

Presidente Autoridade Munisipál sei halo apresiasaun ba suco ida-idak nia rezultadu serbisu ne'ebé transforma ona iha Planu Dezenvolvimentu Komunitáriu ba tinan lima. Presidente Autoridade Munisipál nia apresiasaun mos hodi asegura apoiu husi Autoridade Munisípiu nian ba realizasaun planu no mehi sira suco nian.

Lia menon Administradór Postu nian labele liu pájina 2

Índice

.....	1
Vizaun, Misaun, Metas Objetivu, Valór no Prinsípiu Suco nian	i
Lia agradeamentu husi Xefi Suco	Error! Bookmark not defined.
Lia Menon Administradór Postu Administrativu nian	v
Apresiasaun Presidente Autoridade Munisipál	v
Parte 1: Introdusaun	1
1.1. Antecedente	1
1.2. Baze legál	1
1.3. Objetivu	2
Parte 2: Perfil Suco Ponilala	2
2.1. Kondisaun Suco Ponilala	2
Istoria Suco Ponilala nian	
Demografia Suco Ponilala	7
Situasaun Sosial	8
Situasaun Ekonomia	11
2.2. Kondisaun Administrasaun Suco Ponilala	13
Divizaun Administrativa Suco Ponilala	13
Estrutura Konsellu Suco Ponilala	13
Parte 3: Diagnóstiku Suco nian	15
3.1. Diagnóstiku Jerál	15
3.2. Análiza ba Parseiru Suco Ponilala nian	18
Parte 4: Planu Dezenvolvimentu Suco Ponilala	18
4.1. Vizaun Suku Ponilala	18
4.2. Misaun Ponilala nian	18

4.3.	Meta sira ba Dezenvolvimentu nian	19
4.4.	Objetivu sira ba Dezenvolvimentu nian	19
4.5.	Valór suco Ponilala nian	20
4.6.	Prinsípiu Suco Ponilala nian	21
4.7.	Potensialidade Lokál no Politika Dezenvolvimentu Suco Ponilala	22
4.8.	Obstákulu no Estratêjia ba Dezenvolvimentu Suco Ponilala	25
4.9.	Planu Dezenvolvimentu Suco Ponilala tinan 2025 – 2030	31
4.10.	Faze Implementasaun Planu Dezenvolvimentu Komunitáriu Períodu 2026– 2030	36
	Parte 5: Monitorizasaun no Avaliasaun	37
5.1.	Monitorizasaun	37
5.2.	Avaliasaun	43
	Parte 6 Finál – Akta Aprovasaun	44
	Aneksu sira	45

Parte 1: Introdusaun

1.1. Antecedente

Suku Ponilala, Nudar Suku ida ne'ebé parte integrál husi Postu Administrativu Ermera, Munisípiu Ermera, geografikamente suku Ponilala iha luan 8,2 km² ne'ebe kompostu husi Aldeia Lima (5) ho total populasaun 5.471 ne'ebe hakarak tebes kontribui ba desenvolvimentu lokál iha Timor-Leste. Komunidade iha suku nee enfrenta desafius barak, inklui limitasaun infraestruturá, servisu básiku, no oportunidade ekonomia. Kondisaun ne'e motiva comunidade atu participa ativamente iha prosesu planeamentu desenvolvimentu, hodi responde ba nesesidade real no prioridade lokal.

Prosesu elaborasaun PDK iha suku Ponilala komesa ho iniciativa governu sentral, liu husi Ministériu Administrasaun Estatal no Sekretáriu Estadu Dezenvolvimentu Lokál. Autoridade Munisipál Ermera hamutuk ho Administrador Postu Ermera fó assisténsia ba comunidade, nune'e fasilita konsultasaun, diskusaun no planeamentu.

Komunidade Ponilala, inklui konselhu suku, lider aldeia, no ekipa tékniku, fó kontribuisaun konstrutivu durante prosesu Elaborasaun Planu Dezenvolvimentu Komunitaria. Diskusaun ne'e hala'o ho espírito ko'operasaun no responsabilidade kolektiva. Elaborasaun PDK sai hanesan dokumentu estrategiku ne'ebé reflète hanoin comunidade hodi atinje mehi comunidade husi suku Ponilala nian ne'ebe maak durante ne'e sira sofre hela dificuldade sira ho ida ne'e sira fó kontribuisaun tomak ba processu elaborasaun Planu Dezenvolvimentu Komunitriu.

1.2. Baze legál

Alista deit baze legál sira ne'ebé orienta suco ida-idak hodi elabora planu desenvolvimentu komunitáriu nian. Baze legál sira ne'e inklui no la limite ba:

- Lei número 9/2016 kona-bá lei suco nian
- Dekretu lei número 4/2024 kona-bá planeamentu desenvolvimentu komunitáriu
- Diploma Ministérial número .../2025 kona-bá modelu planeamentu

1.3. Objektivu

Objetivo elabora planu dezenvolvimentu komunitaria mak hanesan:

- Atu identifika difikuldade komunidadade sira nian;
- Atu governo sira bele hatene dezenvolvimentu saida de'it mak seidauk tama iha suku Ponilala;
- Atu hetene diak potensia sira iha suku Ponilala;
- Atu parte governu sira bele tau prioridade ba suku Ponilala,;

Ámbitu

ámbitu ba planu dezenvolvimentu komunitáriu nian.

- Planu kobre ba tinan lima mai, hahu husi 2026-2030;
- Planu ne'e sei hala'o nafatin sei wainhira governu sira sei tau prioridade;

Parte 2: Perfil Suco

2.1. Kondisaun Suco

Historia Suku ponilala

Estimologia no Origem Suku Ponilala

Lia fuan Poni-lala mai husi Dialectiku mambae husi lia fuan rua mak hanesan **Poni No Lala**, **Poni** Signifika Kokoroek , **Lala** Signifika **Bebeik** nee mak Hanaran **Ponilala** Signifika **Manu Kokoroek Bebeik**.

Historia Sasin iha tempo uluk liu , Avo Tata bei ala kuran sira husi Ponilala nian mak siik nain,maka Avo Loe Mau Dada-Mau,tuir istoria Avo nain rua ne'e sai husi bee no tasi ida naran Besei-Betama-Manudeki Biamalai.Avo kuran Dada-Mau iha oan mane nain ne'en (6) hanaran Dokatu,Namlila,Bere-Mau,Mau-Berre,Lelo-Bau ho Siri Bau.

Momento ne'eba **Avo Loe Mau no Dada Mau** hela iha rai ida naran Asama Bortete/ Bugleur-Manukate area sub distrito Liquisa.Tamba iha problema ho rain ain iha area maubara maka sirs fahe malu AVó nain rua Dakote ho Namlila lao husi tasiibun ba motain Dili hodi

harii sira nia Uma lisan Karketu-Motain ,Avó nain Haat(4) seluk sai lao liu husi foho Dasleet Maura- kutber leorema no mai hela provisoriu iha rai ida naran autred Mausai-Mautai ka Apirado tamba lohi malu nune'e mosu descentendementu entre sira ikus mai sira foti ahi lut hodi baku mau

Ho akontesemento ne'e sira fahe malu, Maun nain rua Bere-Mau ho Mau-Bere ba hohulu – Aleu ,Alin rua Lelo-Bauho Siri-Bau Lao Area Kotmantutu area Ponilala,dalan ne'ebe mak sira liu mai mak Kaisahe,Kolkesi-Lau,Hinhoe,Humuegi,Kuruslala,Orlalan,Dadesan,Thduilau,Daru Hetu Uate,Ornmatete,Jael Ulu,Dasi Pelu,Lebometa,Egor Saemudu,Lekotbere,Kotda mata,Fatubesi,bazartete, Astaligeo,Burtete,Grutei,Ikuslio iha Kotmantuto-rai tetuk ida manukokoroek .sira nain rua hela iha fatin nee hodi hanaran rai nee naran Ponilala.Depois sira sai ba haree rai no fila fali mai fatin ne'e manu laiha no iha maka fatuk ida,nune'e sira nain rua hasai inisiativa hodi harii Uma rua ,**Uma ho airin haat no uma ne'e hanaran Mau-Hatu**

Depois Avó nain rua fahe Malu alin Sir-Bau tun ba hela iha mota Mau-Oso,Maun Lelo-Bau hela iha rai leten uma ne'ebe sira halo ba.ihha loron ida Lelo-Bau sai ba pasiar hodi haree rai no,to iha fatinida naran Raelesuhetan tua ne'ebe ema kua hela maibee lahetan ema .Nunee nia hafuhu no to loron tomak tua nai iha tua leten. Nia hase ba tua nain atu lori tua tun mai sira hemu ,tamba tua nain isin tanan nunee lakohi tun,se nia tun Avó Lelo-Bau rai hela hena ruma iha tua hun no niaba helikhela.Nune'e nia halo tuir no tua nain lori tua tun mai hafalun aan ho hena hafoin sira hasoru maluhodi komversa ,Avó Lelo-Bau husu ba tua nain ita mai husi ne'ebe?tua nain hatan,hau iha fatin ne'e duni no moris iha fatin ne'e nia mak Avó Rae Ubu,moris husi rai ne'e duni,ho nune'e Avó Raeubu no Avó Lelo-Bau konkorda sama sira nain rua nia ain ba fatuk ida maibe'e Avó Raeubu nia ain fatin badak no AVó Lelo-Bau tebe Fatuk ain iha kedas fatuk ne'e nia leten ho ain fatin ne'ebe naruk tamba sira nain rua fiar malu Avó Lelo-Bau hateten ba Avo Raeubu katak nia rain,nia mak ukun maibe'e Avo Raeubu hateten katak haree dei't ba ain fatin ida ne'ebe badak hein toos no kintal,nune'e simu no Lelo-Bau hahu ukun rai Ponilala iha momento ne'eba

Maibe'e tamba avo lelo bau laiha uma nain(fen)entaun avo raeubu fo fetu ida ba avo Lelo-bau hodi hola, avo fetu ne'e naran Bi-kai husi lisan nunutete,nu'une jersaun ne'e mak ukun suku ne'e hahu husi Lelo-Bau,ba mau-meta ba mau-costa, ba mali no ba Mau-hero tamba iha asuntu balu entre Mau-hero ho administrador conselho ermera Vitor santa sama tiha

Maudeero no noemia Klementino husi Lisan Mau-meta asumi knar hanesan liurai suku Ponilala. Nune'e dokumentos ne'e ho Objectivo hodi tatoli historia ukun nain Rai Ponilalanian husi gerasaun ba gerasaun husi tempu uluk Portugues mai to'o Indonesia to ukun to ukun rasik aan.

1. Lideransa Dahuluk

Naran Lideransa Komunitáriu : **Lelo-Bau**

Periodu Ukun : Cicli 19

Obra/atinjimentu ne'ebé konsege halo no husik hela:

- FO NARAN BA SUCO PONILALA
- TAU UKUN NO BANDU

2. Lideransa Daruak

Naran Lideransa Komunitáriu : **Clementino**

Periodu Ukun : Tinan 1930 to'o 1948

Obra/atinjimentu ne'ebé konsege halo no husik hela:

3. Lideransa Datoluk

Naran Lideransa Komunitáriu : **Joaquim Babo**

Periodu Ukun : Tinan 1948 to'o 1974

Obra/atinjimentu ne'ebé konsege halo no husik hela:

- LOKE ESTRADA
- VIVEIRUS AGRIKULTURA
- HARI KAPELA SAGRADA FAMILIA

4. Lideransa Dhaat

Naran Lideransa Komunitáriu : **Dinis Babo**

Periodu Ukun : Tinan 1974 to'o 1975

Obra/atinjimentu ne'ebé konsege halo no husik hela:

5. Lideransa Dalima

Naran Lideransa Komunitáriu : **Roberto dos Santos da Cruz**

Periodu Ukun : Tinan 1975 to'o 1976

Obra/atinjimentu ne'ebé konsege halo no husik hela:

6. Lideransa Daneen

Naran Lideransa Komunitáriu : **Jose da Costa Babo**

Periodu Ukun : Tinan 1976 to'o 1978

Obra/atinjimentu ne'ebé konsege halo no husik hela:

7. Lideransa Dahitu

Naran Lideransa Komunitáriu : **Dinis Madeira**

Periodu Ukun : Tinan 1978 to'o 1987

Obra/atinjimentu ne'ebé konsege halo no husik hela:

- DADA BE MOS
- HARI SEDE SUKU

8. Lideransa Daulu

Naran Lideransa Komunitáriu : **Fernando Soares**

Periodu Ukun : Tinan 1978 to'o 2003

Obra/atinjimentu ne'ebé konsege halo no husik hela:

- ESTRADA TRIMREMA LIGA ALDEIA HATUPOSI A
- REHABILITASAUN SEDE SUKU

9. Lideransa Dahitu

Naran Lideransa Komunitáriu : **Luis dos Santos**

Periodu Ukun : Tinan 2003 to'o 2004

Obra/atinjimentu ne'ebé konsege halo no husik hela:

10. Lideransa Dasia

Naran Lideransa Komunitáriu : **Amaro Silveiro dos Santos**

Periodu Ukun : Tinan 2004 to'o 2009

Obra/atinjimentu ne'ebé konsege halo no husik hela:

- Loke Eskola EBF Catolika Pe.Hilario Madeira
- Konstrusaun Eskola EBC Fitun Naroman Sakoko

11. Lideransa Dasia

Naran Lideransa Komunitáriu : **Jacinto de Jesus Madeira**

Periodu Ukun : Tinan 2009 to'o 2015

Obra/atinjimentu ne'ebé konsege halo no husik hela:

- Rehabilitasaun Postu Saude Ponilala
- Konstrusaun ba Estasaun Sagrada Familia Ponilala
- Konstrusaun Edifisiu rua Ba Eskola EBC 188 Ponilala
- Konstrosaun Sede Aldeia ba Aldeia Tolu Hanesan Nunupu,Sakoko no Hatuposi

12. Lideransa Dahaat

Naran Lideransa Komunitáriu : **Amaro Silveiro dos Santos**

Periodu Ukun : Tinan 2015 to'o 2020

Obra/atinjimentu ne'ebé konsege halo no husik hela:

- Estrada ailo husi Sede Suko Ba Aldeia Sacoco
- Rehabilitasaun Sede Administrasaun Suku Ponilala
- Programa PNDS ne'ebe Troka Kalen mean ba Komunidade nia uma ne'ebe ho kondisaun normal

13. Lideransa Dasanu resin ida

Naran Lideransa Komunitáriu : **Alberto Martinn**

Periodu Ukun : Tinan 2000 to'o.....

Obra/atinjimentu ne'ebé konsege halo no husik hela:

- Konstrusau Estrada husi PNDS ciclo 6 Ligasaun Rotunda Kotaheu Ba Estasaun Sagrada Familia Ponilala
- Konstrusaun Estrada Alternatiba Liga Aldeia Kotaheu Eroho Husi Orsamento Adisiona husi PNDS
- Kontinua Orsamento Husi Ciclo 6 ba Konstrusaun Estrada Aldeia Nunupu
- Konstrusaun Estrada ciclo 7 PNDS ba Aldeia Nunupu

Bele aumenta tan bainhira lideransa komunitáriu ne'ebé ukun ona suco ne'e barak.

Demografia Suco

Totál populasaun iha suco Ponilala hamutuk 5471 feto 2695 mane 2776. Husi númeru ida ne'e, nia distribuisaun tuir idade mak hanesan tuir mai ne'e:

Idade (tinan)	Feto	Mane	Total
0 – 5	322	313	635
6 – 10	294	299	593
11 – 15	304	289	593
16 – 20	251	259	510
21 – 25	250	256	506
26 – 30	209	229	438
31 – 35	206	209	415
36 – 40	139	206	345
41 – 45	136	138	274
46 – 50	136	130	266
51 – 55	132	126	258
56 – 60	66	80	146
61 – 65	242	250	492

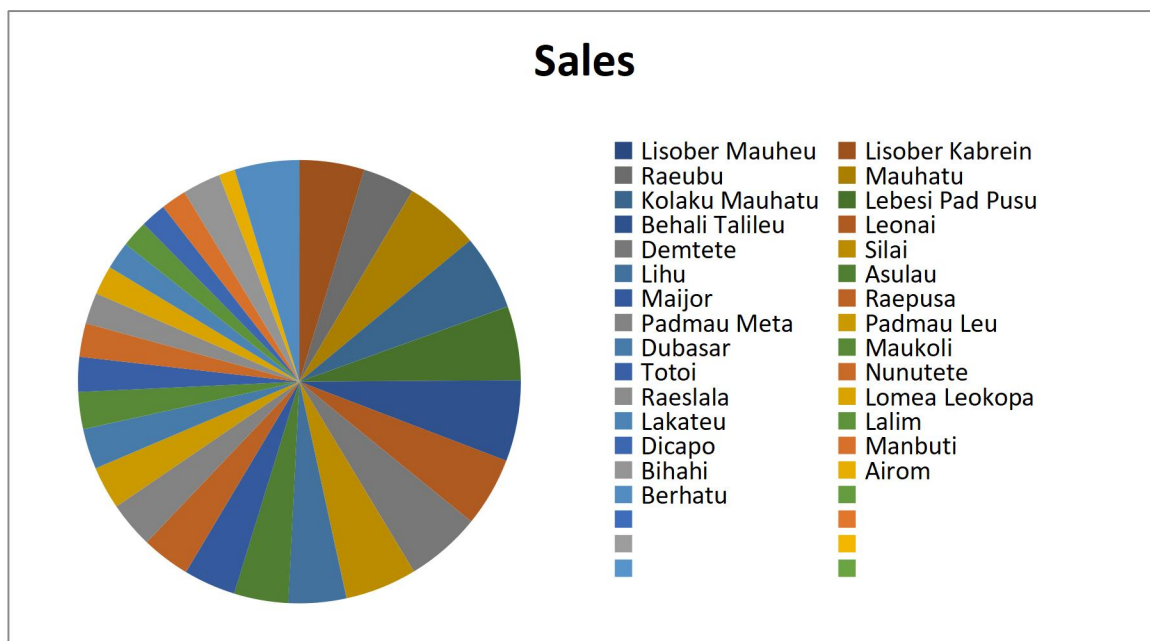
Númeru populasaun suco Ponilala tuir nivel edukasaun, nian bele haree iha tabela tuir mai:

Idade (tinan)	Feto	Mane	Total
Pre-Eskolar			58
Ensinu Báziku Siklu	740	754	1494
Ensinu Sekundáriu	458	462	920
Lisensiatura	61	102	163
Mestradu	2	3	5
Doutoramentu			

Situasaun Sosial

Populasaun suco Ponilala kompostu husi lisan 64 (Lisober Mauheu no Lisober Kabrein ,Raeubu, Mauhatu no Kolaku,Mauhatu,Lebesi,Pad- Pusu,Behali- Talileu,Leonai,Dubasar,Maukoli,Totoi,Nunutete,Demtete,Silai,Lihu,Asulau,Maijor,Raepusa,Padmau,Meta,Padmau Leu, Raeslala, Lomea Leokopa,Lakateu,Lalim,Dicapo,Manbuti,Bihahi,Airom,Berhatu,Lisober Manbuti,Lisober Leikmanu,hoh rae lelsae, ,Bidato,Samoro,Bibor,Maukoli Sager,Urahou Maupili,Dubasar,Manbuti,Bihahi,Haehkbosa,Maulebu,Dukrae Padnona,Sortou Raibuti,Raes,Camnasa Darpu,Mau usa,Tanet Lisaber,Man mea, Lokormata, Hatmautei,Lacoda, Koilate, Leobesi, Bihoda Lebalo, Ainapa, Maubela, Poetete Leobesi, Sisrae, Darhei, Raepusa Mokotet, Lalim Koilhatu, Leobesi Mantaes, Lisober Bermau, Maukoli Kolibili, Koilate lahlau

. Distribuisaun populasaun iha suco Ponilala iha gráfiku ne'e bele uza percentajen deit)



Gráfiku 1: Distribuisaun Populasaun tuir Lisan

Aleinde populasaun lokál, iha suco Ponilala rezide mós sidadaun sira husi munisípiu seluk no estranjeiru/rai-liur mak hanesand ,Dili, Viqueque, Baucau, Manufahi,Aileu, Hatulia.

Númeru populasaun husi nasaun sira temi iha leten bele haree iha tabela tuir mai ne’e:

Nú	Munisípiu/Nasaun Orijen	Feto	Mane	Total	Observasaun
	<i>Naran nasaun</i>				<i>Deskreve badak sira nia prezensa; exemplu halo negosiu, serbisu, eskola etc</i>
	Aileu	1		1	Sidadaun sira ne’e mai iha Suku Ponilala ho Objektivu hanorin Eskola
	Manufahi	2		2	
	Baucau	1		1	
	Dili	3		2	
	Bobonaro	1		1	
	Hatulia	1		1	
	Railako	1	1	2	
	Viquequ	1	1	1	

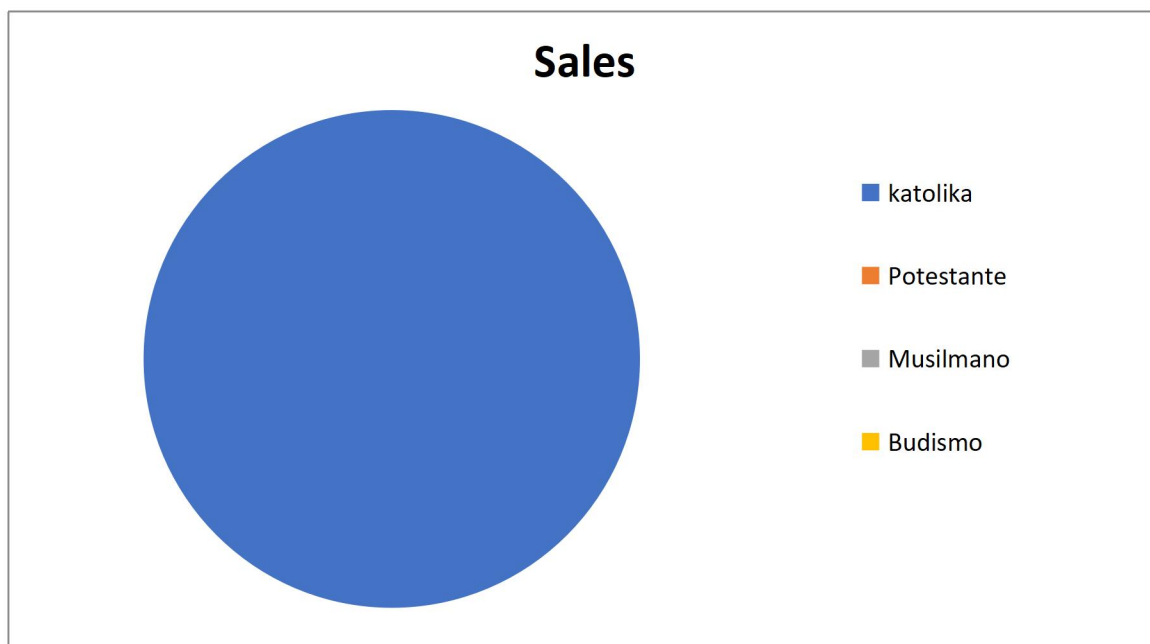
Populasaun suco Ponilala bele koalia lian sira hanesan Tetun Mambae (*deskreve lian ne’ebé populaun sira koalia inklui lingua nasional no estranjeiru sira*).

Tuir mai ne’e mak detallu husi lian ne’ebé populasaun suco Ponilala bele koalia ho persentajen utilizadór lian refere.

Nú	Lian ne’ebé bele koalia	Persentajen Populasaun	Observasaun
	Tetun	100%	Maioria Populasaun Suko ponilala Koalia Tetun
	Portugues	10 %	Populasaun ne’ebe hetan Formaun Edukasaun Formal informal maka bele koalia

	Inglesh	20%	Populasaun ne'ebe hetan Formaun Edukasaun Formal informal maka bele koalia
	Bahasa	50%	Populasaun neebe bele koalia lian Melaio

Iha aspetu fiar nian, populasaun suco Ponilala fiar iha relijiaun Matoria Katolika ho ninia detallu distribuisaun hanesan iha gráfiku tuir mai ne'e:



Gráfiku 2: Fiar Populasaun nian

Aleinde ne'e, populasaun suco Ponilala ne'ebé iha nesesidade espesífiku ka populasaun ho kondisaun defisiensia hamutuk 150 ne'ebé kompostu husi feto _____, mane _____. Iha moos grupu vulneravel sira hanesan faluk, oan kiak, idozu no individu ne'ebé laiha rendimentu mak hanesan tuir mai ne'e:

Nú	Ema ho Defisiensia no Grupu vulnerabel	# Feto	# Mane	Total	Observasaun
	Ema ho Defisiensia			150	Bele halo deskrisaun nesesáriu ba grupu ida-idak
	Faluk	112	49	161	Sidadaun ne'ebe mak laen/fen

					<i>mate e diborsiu</i>
	Oan Kiak	15	5	20	Inan aman mate e inan aman diborsiu abandona hela oan
	Idozu	160	95	255	Sidadaun ne'ebe idade liu ona 60 Ano sno labele ona halo servisu
	Ema ne'ebé laiha rendimentu	55	45	100	Ema ne'ebe mak kbi'it laek tebes no difisil atu hetan rendimentu
	Seluk (bele deskreve tan)				

Detallu ba populasaun ho nesesidade espesífiku no grupu vulnerabel nian bele tau iha aneksu 1.

Situasaun Ekonomia

Fontes rendimentu prinsipál husi populasaun iha suco Ponilala nian maka Bata, Aifarina, Forai, no Kafe. Tabela tuir mai ne'e hatudu knár prinsipál husi comunidade nian ne'ebé konsidera nu'udár sira nia fontes ba rendimentu nian

Nú	Okupasaun/serbisu	Totál	Mane	Feto
	Agrikultór	795	656	139
	Peskadór			
	Hakiak Animal ho fins ba negosiu	16	10	6
	Negosiante (faan no sosa sasan ho fundus la liu \$ 5000)	45	22	23
	Emprezáriu (<i>Iha ona estabesimentu negosiu ho fundus liu \$5000 no iha kbiit fó empregu ba ema seluk</i>)	7	4	3
	Funionáriu (públiku no privadu husi setór oioin)	115	115	50
	Serbisu iha rai-liur	9	8	1

	Estudante (sei frekuenta hela estudu husi nivel pre-eskolar to'o universitáriu)	1.376	735	668
	Dezempregu (<i>Ema ne'ebé la frekuenta eskola no la hola parte iha knár sira temi iha leten</i>)	53	40	13

Aleinde fontes rendimentu/knár populusaun nian hanesan deskreve ona iha leten, ekonómikamente, Suco Ponilala iha moos potencialidade lokál/natural ne'ebé bele konsidera nu'udár fontes ekonomia suco nian mak hanesan deskreve iha tabela tuir mai ne'e:

Nú	Potensialidade Lokál	Volume/Kuantidade	Kondisaun Existente
	Kafe	795 HK	Existente
	Batar	19,9 Hk	Existente
	Aifarina	15,3 HK	Existente
	Forkeli	7,2 HK	Existente
	Forai	5,5 HK	Existente

Husi sorin seluk, Suco Ponilala mós iha ona estabelesimentu negósiu ne'ebé konsidera nu'udár fontes ba dezenvolvimentu ekonomia, kriaun empregu no kresimentu ba rendimentu família nian, hanesan alista iha tabela tuir mai ne'e:

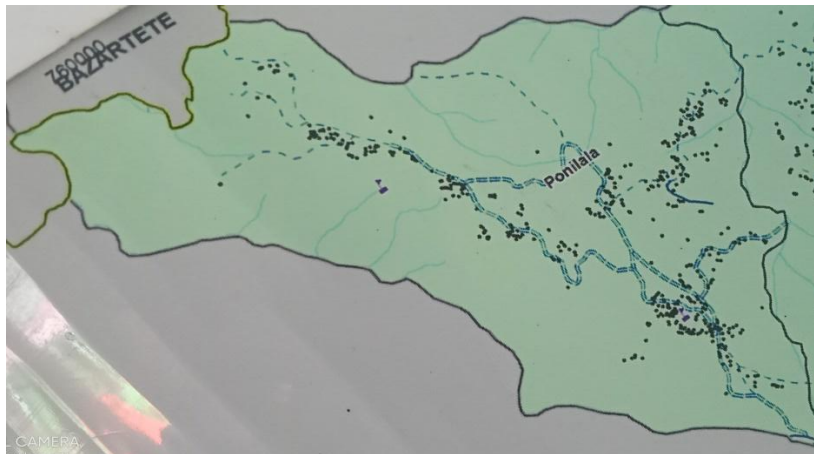
Nú	Estabelesimentu Negósiu/Industria	Kuantidade
	Negosio	43
	Karpinteria	4

2.2. Kondisaun Administrasaun Suco

Divizaun Administrativa Suco

Suco Ponilala Georaficamente hola parte iha oeste ka loro monu area Administrasaun Municipio Ermera hanesan mos suku ida husi suku 10 ne'ebe hola parte ba Administrasaun postu Ermera Suku Ponilala ho nia luan hamutuk 8,6 km² ho altetudi husi tasi entre 620-1.230 m, husi total teritorio suku ponilala hakerek deste governasaun Indonezia to ukun rasik aan suku ponilala kompostu husi aldeia 5 maka hanesan Aldeia kota-Heu, Aldeia Eroho, Aldeia Nunupu, Aldeia Hatuposi, no Aldeia Sakoco ho nia luan kada area estimasaun. Aldeia Kota-Heu nia luan area hamutuk 1,4^o km² Altetudi husi tasi 1.192-1230 m baliza leste ho Poetete Norte ho Eroho Nunupu ,oeste ho Lisapat, sul ho Poetetenno Fatubo. Aldeia Eroho nia luan area hamutuk 1,20 km² Altetudi husi tasi 1,160-1,203 m, baliza leste ho Kota-Heu Norte ho Sacoco, oeste ho Lisapat, sul ho Kota-Heu. Aldeia Nunupu leste Poetete no Hatuposin Norte ho Leorema oeste Sakoko Sul ho Kota-Heu no Eroho . Aldeia Hatuposi leste ho Poetete norte ho Leorema oeste ho Nunupu Sul ho Kota-Heu. Aldeia Sakoko Leste ho Leorema no Nunupu norte Liquia, asumanu no Leorema oeste ho Lisapat Sul Ho Eroho. Nune'e area suku ponilala parte leste baliza ho poetete oeste baliza ho lisapat norte baliza ho liquiça asumanu no leorema Sul baliza ho poetete no Fatubolu

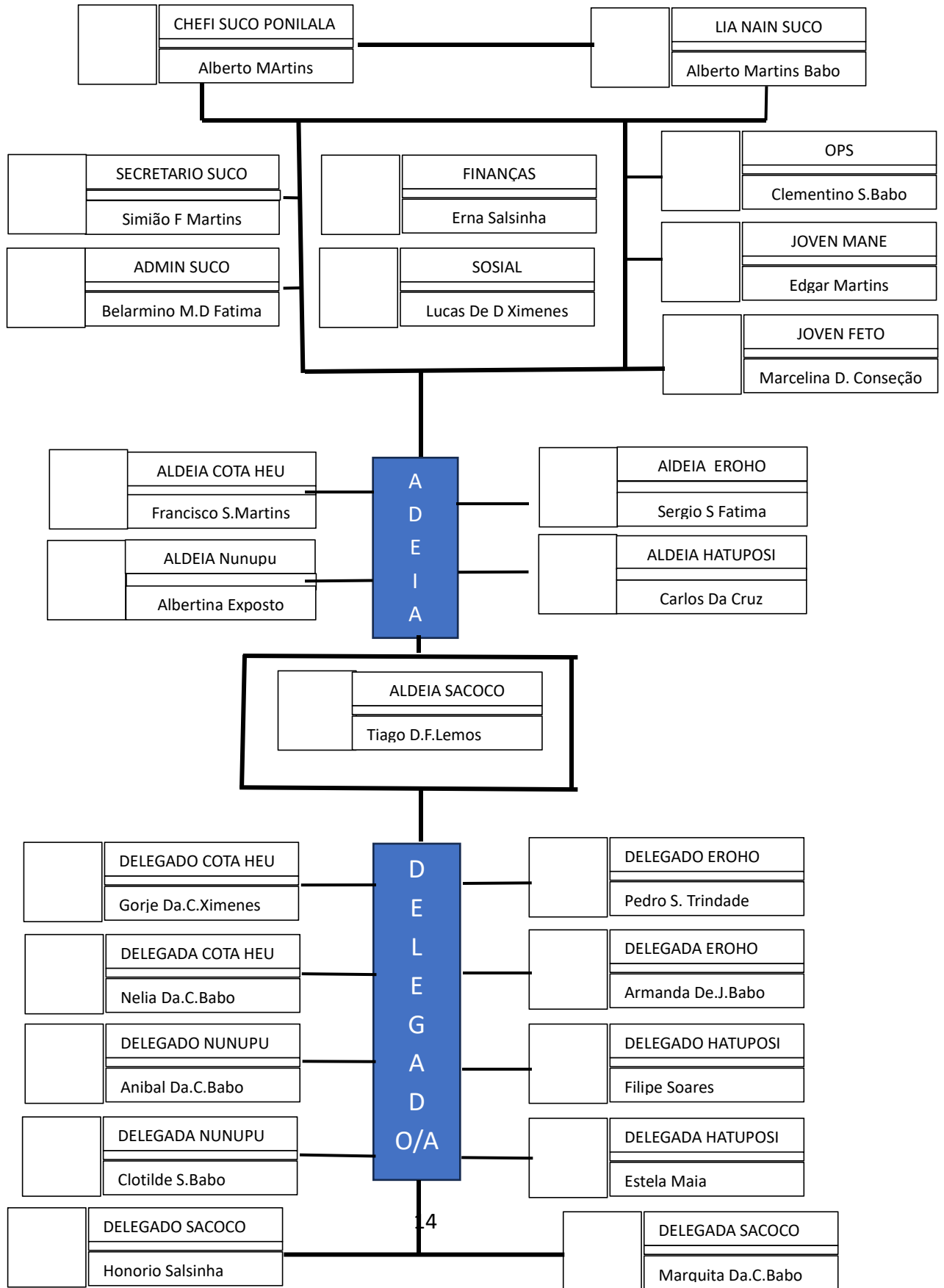
Mapa Suco



Hatama mapa suco nian iha seksaun ida ne'e. Bele asesu iha google map ou mapa husi diresaun nasional kadastru ne'ebé atualizadu.

Estrutura Konsellu Suco

Estrutura Suco Ponilala ba periodu 2026 – 2030 nian mak tuir



Parte 3: Diagnóstiku Suco nian

3.1. Diagnóstiku Jerál

Ba nesesidade elaborasaun no projesaun iha planu dezvoltamentu komunitáriu iha suco Ponilala ba periodu tinan 2026-2030 nian, simplesmente utiliza formula análise SWOT (Strengths, Weaknesses, Opportunity and Threat) ka Forsa, Frakeza, Oportunidade no Ameasa sira. Rezultadu diagnóstiku nian apresenta iha diagrama tuir mai ne'e:

Setór	Strengths/ Forsa sira	Weaknesses/ Frakeza sira	Oportunities/ Oportunidade sira	Threats/ Ameasa
Ekonomia	Kafe Batar	Aihori nebe fo Mahon Komesa Menos Ona Kauza Mai husi Mudansa Klimatika	Kafe nia Folin diak Sira mos bele hetan osan atu suporta sira nia oan nia eskola Sira bele hetan aihan hodi ba nesesidaded Presiza	Kuando Aimenos maka sira nia kafe sei mate kuandu tempo bai loron naruk Uda been menus maka sira nia produsaun ms menus
Infraestrutur a	Estrada Bee Mos Eletricidade	Tanba deit Programa 3 Dolar Halo komonidade mos ladun hadia Estrada Husi be Estraga Usa Eletrisidade atu toka deit musik	Fasil ba komunidade bele asesu ba merkado ho lais atu lori sira nia produtu ba Merkadu Komunidade bele utiliza bee nene mak iha atu kuda modo iha sira nia uma iha tempo bai	Sira aesu ona ba estra Kuandu sira la koidadu be mak husi bee nalihun iha uma oin hodi hakiak Susuk Komonidade ladauk atu hatene oinsa atu uza Eletrisidade

			loron Oportunidade diak be Estudante Sira atu estuda - komonidade sira mos komesa atu estraga tan ai hodi sunu ...	
Agrikultur	Kafe	Komunidade La koidadu hodi hadia wainhira temo udan	Komunidade bele hetan osan bainhira koileta kafe	Ai horis ne'ebe fo mahon ba kafe komesa menus
Edukasaun	Eskola Basiku Eskola Sekundariu Edukasaun Formal	Infraestrutura eskola limitadu, sala aula balun aat ka menus ekipamentu.	Prioridade governu ba edukasaun rural, liuhosi programa reabilitasaun eskola.	Pobreza familiár, halo labarik sira prioriza servisu to'os duké eskola.
Saúde	Postu saude Iha suku	fasilidade no funionario iha postu saude Minimo	komunidade bele asesu lalais ba saude	karik fasilidade no funionario Minimo mak sai problema ba atendimento
Turizmu	Mau osa Lago eroho Fatin Kultural sira	Laiha estrada no fatin deskansa Komonidade sei dauk iha koinesemento atu	Komunidade bele Aumenta nia Ekonomia Famila Seenkuato Visitor sira vizita fatin	Tamba fatin nee hanesan fatin turizmu Nature dalabarak konunidade sira

		hadia fatin refere Komonidade mos seidauk iha konesementu klean atu hadia sira nia fatin historika sira	refere Komunidade bele faan sira nia produto lokal Komunidade bele fromove sira nia talentu relasiona ho fatin refere	sempre estraga sasan sira natureza Fatin refere sempre movimentu ema husi ema barak maibe estrada klot hodi amisa ba komunidade Amesa mos husi vizitor sira ho kultura nebe latuir kultura refere nian
Ambiente	Aihoris Bee matan Area Linkungan	Komonidade Estraga ai horis ba halo tos Lakonserva be'e matan Soe foer arbiru	Ai horis bele atu fo mahon ba Kafe Hadia be'e matan atu komunidade sira labele atu halerik be'e iha tempo Bailoron naruk Kontonstroi Fatin lisu Atu tau foer iha nia fatin	Amesa maka komunidade sira estraga tiha maka aihoris nia infaktu maka Bailoron naruk kafe mate hotu Be'e sei maran iha tempo Udan Aumenta moras ba komonidade tamba soe foer arbiru
Kultura	Uma Lulik Festa Adat	Komonidade la tau valor Kultura Ho lolos Komonidade sei konese uzi kostume hodi	Liu husi Uma lisa Komunidade bele Koinese malu diak liu tan Liu husi festa adat mak komunidade	Nia amesa maka dala barak sira nia jestaun fraku hodi estraga volor Uma lisan nian Nune mos festa

		orienta nia emar sira hodi uza sasan kostumi	bele espresa sira nia sasan uzi kustumi bebe sira nia lisan iha	adat amesa mos iha parte gestaun Ekonomia Familia
--	--	--	--	---

3.2. Análiza ba Parseiru Suco nian

Aleinde diagnóstiku jerál hanesan hatuur ona iha leten, Suco Ponilala mós identifika ona parseiru sira ne'ebé bele apoiu implementasaun planu dezvoltimentu suco nian. Tabela tuir mai ne'e mak lista parseiru sira ne'ebé apoiu ona atividade iha suco no parseiru foun ne'ebé iha possibilidade bele apoiu planu dezvoltimentu iha tempu tuir mai.

Nú	Parseiru	Parseiru Existente/Foun	Area Kooperasaun
	Sols	Foun	Edukasaun Formal
	FAO	Tuan	Agrikultura
	Parsis	Tuan	Agrikultura
	Fundasaun Alola	Tuan	Edukasaun
	HIM	Tuan	SAude
	RHTO	Foun	Difisiente

Suco Ponilala sei kontinua identifika no nakloke ba kooperasaun ho parseiru foun balun ne'ebé seidauk identifika iha lista ne'e, maibe iha objetivu/atividade ne'ebé relevante ho planu suco nian.

Parte 4: Planu Dezenvolvimentu Suco

a. Vizaun Suku Ponilala

Suco Ponilala nia vizaun ba dezvoltimentu to'o 2030 nian maka

“Vizaun mak atu sai suku ne'ebe diak moris ho Paz, Solidariedade no desenvolvimento Sustentavel ba Ema hotu ou Suku hakarak sai Komuidade Unidu Produtivu ho Ambiente Limpu no Servisu Publiku ne'ebe responde ba Povu”

b. Misaun Suku Ponilal

Atu atinji vizaun boot suco nian ne'e, suco Ponilala defini ona ninia misaun sira hanesan tuir mai ne'e:

1. Promove Participasaun Komunitade
2. Haforsa lideransa lokal
3. Aumenta servisu Sosial,Projeito no Ambiente
4. Implementa Programa Dezenvolvimentu Agrikultura,Edukasaun,Saude,no Igualdade Jeneru iha nivel Suku

b. Meta sira ba Dezenvolvimentu nian

Atu atinji vizaun boot ne'ebé defini ona no halao ho diak misaun sira ne'ebé deskreve iha leten, suco Ponilala koloka meta sira ba dezenvolvimentu nian hanesan tuir mai ne'e:

1. _____
2. _____
3. _____

c. Objektivu sira ba Dezenvimentu nian

Meta sira ba dezenvolvimentu nian ne'ebé hatuur ona iha planu dezenvolvimentu ida ne'e, sei sukat liu husi objektivu sira hanesan tuir mai ne'e:

9. Hadia Infrastetura Baziku
Hadia no Dezenvolve Dalan,Ponte,Bee Moos,Eletrisidade no uma-Lulik publiku atu facilita mobilidade no servisu ba komunitade
10. Promove Desemvolvimentu Ekonomia Lokal.
Fo Apoio ba to'os nain no Negosiate ki'ik atu aumenta rendimentu Familia nian
11. Hasa'e Kualidade Edukasaun
Apoio Eskola sira,aktividade Edukativu no Extrakurikular,no No motiva Labarik sira atu kontinua Eskola
12. Hadi'a Servisu Saude Komunitaria
Hasa'e Asesu ba servisu Saude, Nutrisaun,Saneamentu no kampaña Prevensaun Moras
13. Fortalesementu Governasaun Lokal

Hasae kapasidade Lideransa Suku ,Transparansia no Partisipasaun Komunitade ihaprosesu desenvolvimento

14. Promove Partisipasaun Feto no Joven

Enkoraja feto no joven sira atu partisipasaun ativa iha desizaun suku no atividade desenvolvimento

15. Protesaun Ambiental

Protese rai ai –Hun,bee-Matan no ambiente hodi Garante desenvolvimento Sustentavel ba Futuru

16. Prevensaun kultura no Tradisaun Lokal

Mamten Valor Kultura,lian no tradisaun suku Ponilala nia identidade Kultural

d. Valór suco Ponilala nian

Suco Ponilala adopta ona valór hirak tuir mai ne'e nu'udár valór komún ne'ebé komunitade no entidade hotu presiza konsidera no halao tuir.

1 SOLIDAREDADE NO SERVISU HAMUTUK

Servisu Hamutuk iha Konstrusaun Uma,to'os no aktividade Sosial

2 RESPEITU BA KULTURA NO TRADISAUN

Respeitu ba Uma Lulik,Lia nain no Seremonio adat

Respeita Katuas no Ferik sira hanesan fonte Sabedoria

3 RESPONSABILIDADE BA AMBIENTE

Proteje rai ,bee Matan no ai horis

Luta Kontra Desmapamento no Poluisau

4 INPORTANCIA EDUKASAUN

Apoio Labarik Atu kontinua Eskola

Edukasaun hanesan dalan atu sai lider di'ak iha Futuru

5 JUSTISA NO PAZ

Resolve Konfliktu liu husi dialogu no lia na'in

Hametin Kultura dame no toleransia

e. Prinsípiu Suco Ponilala nian

Suco Ponilala halao ninia serbisu ba dezvoltimentu nian tuir deit prinsípiu sira hanesan tuir mai ne'e; *(bele halo tuir prinsípiu balun ne'ebé deskreve ona iha Dekretu Lei)*

8. Respeito

Respeito Kultura ,Lia Adat no Ema Nia Direito

9. Partisipasaun

Envolve povu hotu iha Dezemvolvimento

10. Transparénsia

Suku halo tomada desizaun klaru liu husi Komunidade abertu ho povu

11. Igualidade no Inkluzau

Ema Hotu iha direito hanesan

12. Responsabilidade

Chefe suku Chefi Aldeiano lider comunidade responsabiliza-an ba Servisu

13. Sustentabilidade

Proteje rai,bee no Ai moris ba gerasaun oin

14. Hametin Eransa Lokal

Uma Lulik Adat no Istoría

15. Hametin Paz

Promove Relasaun diak no rezolve komfliktu ho dialogu

f. Potensialidade Lokál no Politika Dezenvolvimentu Suco Ponilala

Bazeia ba rezultadu diagnóstiku iha parte 3 nian, suco Ponilala hakarak koloka potensialidade ne'ebé iha no politika dezenvolvimentu suco nian ba tinan 5 nian laran mak hanesan tuir mai ne'e:

Setór Dezenvolvimentu	Potensialidade Suco nian	Política atu desenvolve ba oin
Ekonomia	Ezemplu: Suco lokaliza iha fatin estratéjiku ba negosiu NEGOSIANTE ki'Ik Komonidade Suku Ponilala iha Kafe,Batar Aifarina No Forkeli	Ez: Estabele merkadu modernu ida iha suco laran hodi akomoda potensialidade suco laran no gaña oportunidade ba parseria nian Politika saida mak Governo bele halo atu negociante kiik sira bele aumenta sira nia negosiu kiik nee bele aumenta
Infraestrutura	Eskola , Saude Estrada Eletrisidade Bee Moos	Ponilala iha ona Eskola Basiku ,Eskola Sekundaria atu desvolve Kapasidade edukasaun mak governo tenki adia edifisiu eskola ho diak no sasan inbertario Eskola nian Hadia Edifisio Sentro Saude bee beiha Atu funsionario Saude bele hela sesik hodi atende ba komonidade Presiza tau tian eletrisidade atu bele dada fio sira dok presisa mos aumenta kopasidade eletrisidade

		<p>Presiza konserba bee</p> <p>-Hadia kano be nian ne'ebe aat</p>
Agrikultura	<p>Batar</p> <p>Fore keli</p> <p>Aifarina</p> <p>Hartikultura</p>	<p>Presiza hadia kulidade no kuantidade ba produsaun</p> <p>Presiza halo industria lizasaun atu produz aihan husi produsaun ne'ebe iha</p> <p>Komunidade sira iha rai atu Hortikultura presiza halo kapasitasaun atu komonidade bele iha kasidade hodi kria rasik kompo de trabalho</p>
Edukasaun	<p>Kualidade Educasaun</p> <p>Edukasaun formal no informal</p>	<p>Presiza Manorin sira mai kedas ho nivel edukasaun iha sira nia area Rasik</p> <p>Presiza loke Kursu iha suku atu amenta komonidade nia koñesemento iha lian hutu ne'ebe maka inportante iha ita nia rain</p>
Saúde	<p>Sentro besik ba komonidade</p>	<p>Presiza tau doutor ,infremera, Parteira besik ba komonidade atu bele atende komonidade ho lais</p>
Turizmu	<p>Fatin turista mau osa</p> <p>Fatin turizmu lago Eroho</p>	<p>Fatin refere Konesido ho Historia Kultura Ponilala</p> <p>Tamba komonidade Iha interesse atu desevolve Fatin refere Maibe Kondisaun Estrada Ladun diak</p> <p>Fatin ida ne'e mos lokaliza iha centro suku ponilala fain refere mos bele atrai vizitor sira</p>

Ambiente	<p>Ambiente natural degradadu:</p> <p>Poténsial rehabilitasaun:</p> <p>Koñesimentu lokal</p> <p>Integra sektor ekonomia:</p>	<p>a) Reabilitasaun no Konservasaun</p> <p>Reflorestasaun liuhosi árvores nativas.</p> <p>Proteje rios, hodi previne sedimentasaun no udan-flash f</p> <p>Agroflorestal hodi integra agricultura ho konservasaun.</p> <p>b) Edukasaun Ambiental</p> <p>Edukasaun comunidade, labarik no juventude kona-ba solo, prátika sustentável.</p> <p>Kampanha preventivu ba queimadura rai no lixo.</p> <p>c) Partisipasaun Komunitade</p> <p>reflorestasaun, konservasaun rios, limpeza aldeia.</p> <p>Formasaun grupu lokal hodi monitor ambientais.</p> <p>d) Parceria ho Governu/ONG</p> <p>Finansa ba reflorestasaun, proteksaun biodiversidade.</p> <p>Assisténsia teknika ba manejamantu solo no konservasaun.</p>
Kultura	<p>Identidade lokal forte:</p> <p>Kooperasaun comunidade:</p>	<p>a) Preservasaun no Dokumentasaun</p> <p>Regista lian, lagu, ritus, adat liuhosi video, foto, eskritur</p> <p>Proteje fatin sagradu no memoria comunidade.</p> <p>b) Promosaun Kultura</p>

	<p>Atrativu turístiku: Base ba edukasaun lokal.</p>	<p>Festival lokal, show tradisional, gastronomia local. Integrasaun ho turismu rural (eco-tourism, coffee tour). c) Kapasidade Juventude Edukasaun kultura iha eskola no comunidade. Treinamentu ba guia turístiku, hospitalidade, artesanal. d) Infraestrutura Kultura Sentru kultura ho espasu komunitária. Armazén artefaktu, biblioteca lokal, espasu eventu. e) Parceria ho ONG/Governu sira</p>
--	---	---

g. Obstákulu no Estratéjia ba Dezenvolvimentu Suco Ponilala

Tuir mai ne'e, anália ba obstákulu ne'ebé comunidade iha suco Ponilala hasoru no estratéjia ne'ebé identifika ona hodi ultrapasa

Setór Dezenvolvimentu	Obstákulu ne'ebé Komunitade sira hasoru	Estratéjia hodi hasoru
<p>Ekonomia</p>	<p>a) Ba agrikultura Produktividade ki'ik: Akses merkadu limitado: Falta diversifikasaun: Kapacidades tekniku limitado: b) Ba turizmu</p>	<p>a) Aumenta kapasidade produsaun Treinamentu agrikultura (manejamentu praga, diversifikasaun, fertilizante organiku). Introduz teknologi simples ba irrigasaun, komposta no prosesamentu lokal. b) Melhora akses ba merkadu</p>

	<p>Infraestrutura turística limitada:</p> <p>Promosaun la kontinu:</p> <p>Akses dalan diffisil:</p> <p>c) Ba koperativa / bisnis lokal</p> <p>Falta finansamentu / kredit:</p> <p>Marketing limitado:</p> <p>d) Ba edukasaun ekonomi</p> <p>Alfabetizasaun finansera ki'ik:</p> <p>Falta integrasaun sektor sira</p>	<p>Konstrusaun/manutensaun dalan ligasaun aldeia ba mercado lokal/no regional.</p> <p>Transporte lokal liuhosi koperativa (motor, bike, lôna komunitária).</p> <p>c) Fasilita finansamentu</p> <p>Apoiu ho koperativa lokal hodi akses ba crédito, grant, investimento micro-finance.</p> <p>Treinamentu alfabetizasaun finansiera.</p> <p>d) Promosaun turizmu</p> <p>Pacotes turistiku kultura + natureza.</p> <p>Marketing digital (redes sosial, video, blog).</p> <p>Capacitação guia turístiku, hospitalidade, gastronomia local.</p> <p>e) Integrasaun sektor</p> <p>Koordinasaun ba agrikultura + turizmu + artesanato + edukasaun, hodi hadia renda.</p> <p>Program comunidade participativa, planu dezvoltimentu suku.</p> <p>f) Sustentabilidade</p> <p>Agroforestal, konsersaun solo no bee, eco-tourism.</p>
--	--	---

<p>Infraestrutura</p>	<p>Mobilidade comunidade:.</p>	<p>a) Planeamentu Tekniku Mapa dalan prioritáriu: koneksaun aldeia ba eskola, posto saúde, merkadu. Seleksaun trajétoria ne'ebé minimiza erozaun no degradasaun ambiente.</p> <p>b) Teknologia Apropiadu Dalan grava ka cascalho liuhosi teknik sederhana. Ponte simples (footbridge) ba akses iha ríó ka ravina. Sistem drenajen ba dalan laran iha zona udan.</p> <p>c) Partisipasaun Komunidade Konstrusaun liuhosi gotong royong hodi reduzi kostu. Treinamentu manutensaun dalan ba comunidade.</p> <p>d) Finansa no Parceria Programa governu (PDD, PDIM) ho ONG no doadór. Koperativa lokal ka associação komunityu bele investe benefísiu lokal.</p> <p>e) Manutensaun Sustentável Program mensal/no anual ba reparasaun. Monitoramento halo preventivamente erozaun no danos ba infraestrutura.</p>
------------------------------	--------------------------------	---

<p>Agrikultura</p>	<p>Rai fértil: Klimatika favorável: Diversifikasaun produktu:. Koñesimentu tradisional:.</p>	<p>a) Intensifikasaun Produsaun Fertilizante natural no organiku. Maneju sistem praga hodi limita perda. Irrigasaun simples (gravity-fed, pompa solar) ba hortiku b) Diversifikasaun Produutu Hortikultura, tubérkulu, ai-fuan, especiaria. Integrasaun pecuária (babi, kerbau) hodi aumenta fert rai no fornece proteína. c) Agroindústria Prosesamentu kafe iha lokal (roasting, packaging). iha koñesimentu atu produz Produutu lokal sai Moderno</p>
<p>Edukasaun</p>	<p>Labarik sira tenke lao dook; barak para eskola. Sala aula la menus, meja no kadeira la to’o. Materiál eskola limitadu Kondisaun ekonomia familia fraku Falta asesu ba teknologia no internet</p>	<p>Tenki kria eskola besik ba comunidade sira Aumenta sala de aula ba eskola sira Husu apoio ba doador sira no ministerio hodi kompleta material sira Fasilita eskola gratuita hodi fo oportunidade ba labarik hotu iha suku urahou Presija kordena ho teknika sira hodi mai pasan linha de internet iha suku. Presija diminui cultura hodi labele dificulta estudante</p>

	Kultura no mentalidade tradisionál	sira nia estudo.
Saúde	<p>Falta profisionál saúde</p> <p>Medicamentu no ekipamentu limitadu</p> <p>Bee moos no saneamentu la di'a</p> <p>Malnutrisaun inan no labarik</p> <p>Moras transmisível (malária, TB, diaréia)</p> <p>Falta edukasaun saúde</p> <p>Emerjénsia inan isin-rua</p>	<p>Presija aumenta profisional saude iha posto saude;</p> <p>Presija aumenta equipamento sira iha posto saude;</p> <p>Presija hamoos ambiente atu nune'e hadook moras sira</p> <p>Presija fo formasaun ba comunidade sira kona saude comunidade.</p> <p>Emergensia inan isin rua presija ba lais facilidade saude ne'ebe besik.</p>
Turizmu	<p>Infraestrutura turismo la iha</p> <p>Promosaun turístika fraku</p> <p>Falta kapasidade comunidade</p> <p>Falta investimentu</p> <p>Preservasaun ambientál la di'ak</p> <p>Falta seguransa ba turista</p> <p>Kultura lokal la valoriza</p>	<p>Presija hadia dalan ba situu turistiku sira, hadia fatin turistiku tau fatin descansa ne'e seguru ba turista sira</p> <p>Presija promove situu turistika sira liu husi social media ka eventu kultural ruma</p> <p>Presija hasae konhecimento comunidade nian kona ba hospitalidade ka atende turista sira</p> <p>Apoiu husi fundu suku no munisípiu no Parceria ho investidór lokál/privadu.</p> <p>Regulamentu lokal proteje ambiente' Kampaña limpeza fatin turístiku no Turismo sustentável no</p>

	Akses komunikasaun fraku	<p>edukasaun ambientál.</p> <p>Estabelese regras vizita, Treina equipa seguransa comunidade no Sistema informasaun ba turísta.</p> <p>Promove turismo kultura, Dokumenta no prezerva tradisaun lokal no Envolve jovem no arte kultura.</p> <p>Parceria ho operadór telekomunikasaun, Usa rádio comunidade ba informasaun no Ponto Wi-Fi comunidade (solar).</p>
Ambiente	<p>Desmata no ai-hun lakon</p> <p>Erozaun rai/Movimentu de massa</p> <p>Poluisaun bee</p> <p>Gestáun lixo la di'ak</p>	<p>Tenki halo kanpanha reflorestasaun</p> <p>Regulamento ida kona meio ambiente</p> <p>Tenki regula lixu sira ho diak.</p>
Kultura	<p>Tradisaun la kontinua tanba influénsia moderna</p> <p>Kultura barak iha gastu aas</p>	<p>Presija valoriza kultura</p> <p>Hamenus gastus iha kultura</p> <p>Labele adapta liu ba modernizasaun.</p>

h. Planu Dezenvolvimentu Suco PONILALA tinan 2025 – 2030

Hafoin halo tiha análiza ba rezultadu diagnóstiku hanesan deskreve ona iha seksaun 4.3 no 4.4, tuir mai suco Ponilala defini ona planu asaun ba dezenvolvimentu tinan lima nian hanesan tuir mai ne'e:

Setór Ekonomia						
Prioridade sira ne'ebé identifika ona nu'udár prioridade atu atinji iha tinan lima oin mai iha setór ekonomia nian mak hanesan tuir mai ne'e:						
Prioridade Dezenvolvimentu	Periodu Implementasaun					Parseiru Potensial ba Implementasaun
	2026	2027	2028	2029	2030	
Hasae produsaun Ai-han no rendimento ba comunidade sira.	✓					MTCI
Reflorestasaun ba Ai-horis no Café		✓				Floresta
Hadia Fatin Turismo Sira.			✓			MINISTERIO TURISMO
Industria kreatividade sira mak hanesan (industria Batako Industria Mebel, industria kreatividade)				✓		SEFOPE, , IADE,
Parsesira ho cooperativas banku hodi hetan asseu emprestimu ki'ik					✓	
Setór Infraestrutura						
Prioridade sira ne'ebé identifika ona nu'udár prioridade atu atinji iha tinan lima oin mai iha setór infraestrutura nian mak hanesan tuir mai ne'e:						

Prioridade Desenvolvimento	Periodu Implementasaun					Parseiru Potensial ba Implementasaun
	2026	2027	2028	2029	2030	
Konstrusaun Estrada Nunupu Hatuposi	✓					PNDS, PDIM NO MOP
canalizasaun be'e mos ba aldeia Hatuposi	✓					PNDS, PDIM NO MOP
Rehabilitasaun Be'e Mos ba Adeia Kota-Heu No Eroho		✓				PNDS, PDIM NO MOP
Kanalizasaun be'e ba Sede suku no posto Saude		✓				PNDS, PDIM NO MOP
Rehabilitasaun Be'e Mos ba Aldeia Sakoko no Nunupu			✓			PNDS, PDIM NO MOP
Rehabilitasaun Estrada Aldeia Sakoko				✓		PNDS, PDIM NO MOP
Konstrusaun sede aldeia ba aldeia 2 Kota-Heu Eroho				✓		PNDS, PDIM NO MOP
Rehabilitasaun Ba Estrada Alternativo Turismo Mauoso No Aldeia Sakoko , Hatuposi		✓				PNDS, PDIM NO MOP
Setór Agrikultura						
Prioridade sira ne'ebé identifika ona nu'udár prioridade atu atinji iha tinan lima oin mai iha setór agrikultura nian mak hanesan tuir mai ne'e:						
Prioridade Desenvolvimento	Periodu Implementasaun					Parseiru Potensial ba Implementasaun
	2026	2027	2028	2029	2030	

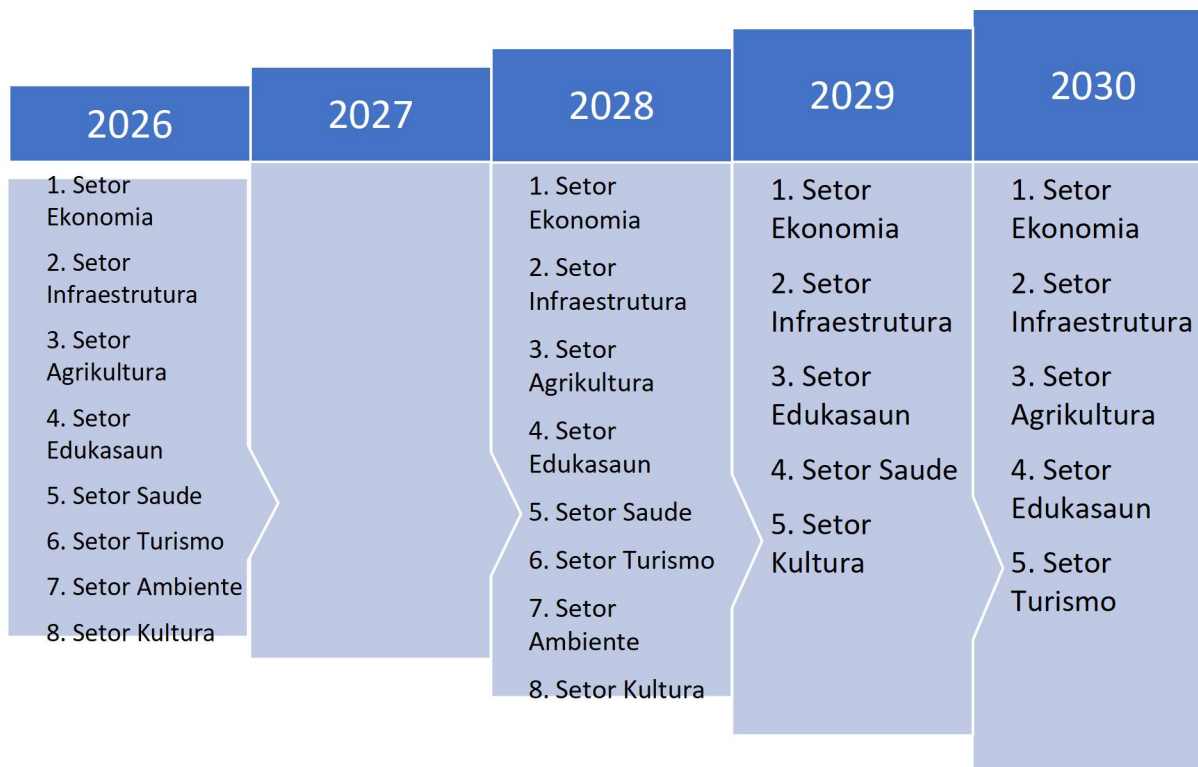
Fo treinamentu ba comunidade sira kona pekuaria, akuakultural no aliimentasaun	✓					MAPPF, NGO CVTL, Agencia internacional sira.
Prepara adubu, no fini sira		✓				Ministerio Agrikultura
Reflorestasaun ba Ai-horis sira			✓			Floresta
Kria grupu ba Hakiak Animal sira, hanesan: manu, karau, fahi, bibi, no seluk tan				✓		SEFOPE, MAPPF, NGO CVTL
Setór Edukasaun						
Prioridade sira ne'ebé identifika ona nu'udár prioridade atu atinji iha tinan lima oin mai iha setór edukasaun nian mak hanesan tuir mai ne'e:						
Prioridade Dezenvolvimentu	Periodu Implementasaun					Parseiru Potensial ba Implementasaun
	2026	2027	2028	2029	2030	
Aumenta koñesimentu Manorin sira	✓					MINISTERIO EDUKASAUN
Dapur meranda eskolar		✓				PNDS, PDIM NO MOP
Aumenta sala de aula no salaun ba Eskola EBC,EBF RUA(2)			✓			PNDS, PDIM NO MOP
Aumenta material moviliares iha Eskola EBF. Dato-EBC,EBFrua (2)				✓		Minnisterio Edukasaun
Halo moru Haleu Eskola EBC,EBF Rua(2)		✓				PNDS, PDIM NO MOP
Konstrusaun ba Eskola Sekundario Ponilala				✓		PNDS, PDIM NO MOP
Konstrusaun uma ba professores sira					✓	PNDS, PDIM NO MOP
Setór Saúde						

Prioridade sira ne'ebé identifika ona nu'udár prioridade atu atinji iha tinan lima oin mai iha setór saúde nian mak hanesan tuir mai ne'e:						
Prioridade Desenvolvimentu	Periodu Implementasaun					Parseiru Potensial ba Implementasaun
	2026	2027	2028	2029	2030	
Aumenta Profisional saude iha posto saude Ponilala	✓					Ministerio Saude
Aumenta sala de saude iha Posto saude Ponilala		✓				PNDS, PDIM NO MOP
Construsaun posto saude ba aldeia sira ne'ebe dok				✓		PNDS, PDIM NO MOP
Setór Turizmu						
Prioridade sira ne'ebé identifika ona nu'udár prioridade atu atinji iha tinan lima oin mai iha setór turizmu nian mak hanesan tuir mai ne'e:						
Prioridade Desenvolvimentu	Periodu Implementasaun					Parseiru Potensial ba Implementasaun
	2026	2027	2028	2029	2030	
Dezenvolve Lagoa Malbuti Eroho Sai Turimu		✓				MINISTERIO TURISMO
Desemvolve fatin Historika Kultural Mauoso ba Turizmu			✓			MINISTERIO TURISMO
Fo treinamento ba Jovem sira kona Hospitalidade, Cafeteria sira		✓				SEFOPE
Dezenvolve Fatin Historiku Kultural sira				✓		MINISTERIO TURISMO

Cria turismu komunitria iha Aldeia Nunupu					✓	MINISTERIO TURISMO
Setór Ambiente						
Prioridade sira ne'ebé identifika ona nu'udár prioridade atu atinji iha tinan lima oin mai iha setór ambiente nian mak hanesan tuir mai ne'e:						
Prioridade Dezenvolvimentu	Periodu Implementasaun					Parseiru Potensial ba Implementasaun
	2026	2027	2028	2029	2030	
Tau Fatin lixu, iha Fatin Publiku sira			✓			MEIO - AMBIENTE, PDNS
Konserva Be'e matan, fatin Kultural sira iha Ponilala	✓					MAPPF,
Kuda Ai-horis ba fatin risku sira		✓				APC,Floresta
Setór Kultura						
Prioridade sira ne'ebé identifika ona nu'udár prioridade atu atinji iha tinan lima oin mai iha setór kultua nian mak hanesan tuir mai ne'e:						
Prioridade Dezenvolvimentu	Periodu Implementasaun					Parseiru Potensial ba Implementasaun
	2026	2027	2028	2029	2030	
Dezenvolve fatin Cultural sira			✓			S.E Arte no Kultura
Sensibilizasaun ba comunidade sira oinsa respeito no tane nafatin identidade Timor Nian	✓					S.E Arte no Kultura
Presija iha Equipamentu Kultural Hodi Dezenvolve diak liu tan Kultura ita nian Iha		✓				S.E Arte no Kultura

Sede Suku						
Konstrusaun Uma Lisan ho material kultural				✓		S.E Arte no Kultura

i. Faze Implementasaun Planu Dezenvolvimentu Komunitáriu Periodu 2026–2030



Parte 5: Monitorizasaun no Avaliasaun

5.1. Monitorizasaun

Monitorizasaun ba implementasaun atividade sira ne'ebé planeia ona iha ne'e sei halo dala rua iha kada tinan. Ida ne'e hodi aseguira katak bainhira planu balun la inklui iha implementasaun semestra ka fulan 6 dahuluk nian, sei bele halo ajustamentu hodi inklui iha semestre ikus nian.

Atu bele halo monitorizasaun ida kontinua ba progresu dezvoltimentu planu dezvoltimentu komunitáriu nian, tuir mai sei agrupa planu ne'ebé koloka ona iha seksaun 4.7 tuir tinan no setór dezvoltimentu. Tuir mai, sei uza kódigu koor sira hanesan tuir mai ne'e hodi sukat ninia progresu implementasaun:

	= Planu ne'e implementa ona tuir tempu
	= Planu ne'e sei demora iha implementasaun ka muda ona ba tinan oin
	= Planu ne'e la konsege implementa

Tinan Implementasaun: 2026

Atividade Desenvolvementu	Setór Desenvolvementu	Progresu Implementasaun	Observasaun
Lista prioridade sira ba dezvoltimentu husi setór hotu ba tinan ne'e nian	Indika atividade ne'e mai husi setór saida?	Tau kódigu koor tuir ninia progresu hanesan esplika iha	Halo esplikaun badak ba progresu husi ativade ne'e nian.

		leten	
1. Reflorestasaun ba Ai-horis no Café sira	Setor Ekonomia	Tau kódigu koor tuir ninia progresu hanesan esplika iha leten	Halo esplikasaun badak ba progresu husi ativade ne'e nian.
2. Reabilitasaun Estrada Liga ba aldeia Sakoko	Setor Infraestrutura		
Kanalizasaun be'e ba Sede suku, no posto Saude	Setor Infraestrutura		
Dada lina eletrisidade ba comunidade ne'ebe mak seidauk hetan no fo solar panel ba sira ne'ebe mak la bele asesu ba lina eletrisidade	Setor Infraestrutura		
Fo treinamentu ba comunidade sira kona pekuaria, akuakultural no aliimentasaun	Setor Agrikultor		
Halo moru Haleu Eskola EBC,EBF. rua(2)	Setor Edukasaun		
Konstrusaun uma ba professores sira	Setor Edukasaun		
Aumenta Profisional saude iha posto saude Ponilala	Setor Saúde		
Dezenvolve Lagoa Malbuti iha aldeia Eroho Sai turismo	Setor Turismo		
10. Dezenvolve Fatin Histori kultural Mauoso sai	Setor Turismo		

Turismo			
11. Konserva Be'e matan, fatin Kultural sira iha Suku Ponilala	Setor Ambiente		
12. Dezenvolve fatin Cultural sira	Setor Kultural		
13. canalizasaun be'e mos ba aldeia Nunupu hatuposin	Setor Infraestrutur		

Tinan Implementasaun: 2027

Atividade Desenvolvementu	Setór Dezenvolvimentu	Progresu Implementasaun	Observasaun
Lista prioridade sira ba dezenvolvimentu husi setór hotu ba tinan ne'e nian	Indika atividade ne'e mai husi setór saida?	Tau kódigu koor tuir ninia progresu hanesan esplika iha leten	Halo esplikasaun badak ba progresu husi ativade ne'e nian.
Hasae produsaun Ai-han no rendimento ba comunidade sira.	Setor Ekonomia		
Prepara adubu, no fini sira	Setor Agrikultor		
Kanalizasaun Be'e mos ba Aldeia Hatuposi	Setor Infraestrutur		
Dapur meranda eskolar	Setor Edukasaun		

Aumenta koñesimentu Manorin sira	Setor Edukasaun		
Aumenta sala de saude iha Posto saude sira iha suku Ponilala	Setor Saúde		
Fo treinamento ba Jovem sira kona Hospitalidade, Cafeteria sira	Setor Turismo		
Kuda Ai-horis ba fatin risku sira	Setor Ambiente		
Sensibilizasaun ba comunidade sira oinsa respeito no tane nafatin identidade Timor Nian	Setor Kultural		

Tinan Implementasaun: 2028

Atividade Desenvolvementu	Setór Dezenvolvimentu	Progresu Implementasaun	Observasaun
<i>Lista prioridade sira ba dezenvolvimentu husi setór hotu ba tinan ne'e nian</i>	<i>Indika atividade ne'e mai husi setór saida?</i>	<i>Tau kódigu koor tuir ninia progresu hanesan esplika iha leten</i>	<i>Halo esplikasaun badak ba progresu husi ativade ne'e nian.</i>
Hadia Fatin Turismo Sira.	Setor Ekonomia		
Konstrusaun ba Eskola Sekundario Ponilala	Setor Infraestrutura		
Rehabilitasaun ba Eskola EBC,EBF,rua (2)	Setor Edukasaun		
Construsaun posto saude ba aldeia sira ne'ebe dok	Setor Saúde		

Dezenvolve Fatin Kultural ba Turismo	Setor Turismo		
Tau Fatin lixu, iha Fatin Publiku sira	Setor Ambiente		
Presija iha Equipamentu Kultural Hodi Dezenvolve diak liu tan Kultura ita nian	Setor Kultural		

Tinan Implementasaun: 2029

Atividade Desenvolvimento	Setór Dezenvolvimento	Progresu Implementasaun	Observasaun
Lista prioridade sira ba dezenvolvimento husi setór hotu ba tinan ne'e nian	Indika atividade ne'e mai husi setór saida?	Tau kódigu koor tuir ninia progresu hanesan esplika iha leten	Halo esplikasaun badak ba progresu husi ativade ne'e nian.
Industria kreatividade sira mak hanesan (industria Batako Industria Mebel, industria kreatividade)	Setor Ekonomia		
Rehabilitasaun Be'e aldeia tolu Kotaheu ,Eroho no Sakoko	Setor Infraestrutura		
Aumenta material moviliares iha	Setor Edukasaun		

EskolaEBC,EBF rua (2). Iha suku ponilala			
Konstrusaun Uma Lisan ho material kultural	Setor Kultural		

Tinan Implementasaun: 2030

Atividade Desenvolvementu	Setór Dezenvolvimentu	Progresu Implementasaun	Observasaun
Lista prioridade sira ba dezenvolvimentu husi setór hotu ba tinan ne'e nian	Indika atividade ne'e mai husi setór saida?	Tau kódigu koor tuir ninia progresu hanesan esplika iha leten	Halo esplikasaun badak ba progresu husi ativade ne'e nian.
Parsesira ho cooperativas banku hodi hetan asseu emprestimu ki'ik	Setor Ekonomia		
Loke estrada Hadia Estrada Alternativu ba Fatin Turismo Historia Kultural Natureza no Aldeia Sakoko,Hatuposi	Setor Infraestrutura		
Konstrusaun sede aldeia ba aldeia 2 iha suku Ponilala	Setor Infraestrutura		
Kria grupu ba Hakiak Animal sira, hanesan: manu, karau, fahi, bibi, no seluk tan	Setor Agrikultor		
Rehabilitasaun ba Eskola EBC 188 Ponilala	Setor Edukasaun		
Cria turismu komunitria iha fatin identiku sira	Setor Turismo		

iha suku Ponilala			
-------------------	--	--	--

5.2. Avaliasaun

Avaliasaun sei halo iha tinan 5 ikus hodi sukat susesu sira husi implementasaun kada tinan no projeta fali ba planu foun iha tinan lima oin mai. Baze ba avaliasaun nian mak rezultadu monitorizasaun kada tinan ne'ebé suco sira dokumenta ona. Maibe, forma no instrumntu própriu ba avaliasaun nian sei halo husi divizaun monitorizasaun no avaliasaun nian iha nivel munisipál liu husi koordenasaun no administrasaun postu administrativu ida-idak.

Parte 6 Final – Akta Aprovasaun

Akta Aprovasaun

Iha loron sesta data 06 fulan 03 tinan 2026, realiza ona enkontru Konsellu Suco ne'ebé hola fatin iha Sede Suco Ponilala. Ho partisipasaun másimu husi membru hotu Konsellu Suco nian, unanimamente aprova ona Dokumentu Planu Dezenvolvimentu Suco ba períodu tinan lima nian (2026-2030). Planu Dezenvolvimentu Komunitáriu ne'ebé aprova ona mak sei sai planu mestre hodi gia no orienta iniciativa hotu ba dezenvolvimentu iha Suco Ponilala.

Membru Konsellu Suco ne'ebé aprova planu ne'e:

Nú	Naran	Pozisaun	Asinatura
1.	Alberto Martins		1.
2.	Alberto Babo Martins		2.
3.	Edgar Martins		3.
4.	Marcelina Da Conceição		4.
5.	Francisco Soares Martins		5.
6.	Sergio Soares Fatima		6.
7.	Albertina Exposto		7.
8.	Carlos da Cruz		8.
9.	Tiago de Fatima Lemos		9.
10.	Jorge Da Cruz Ximene		10.
11.	Nelia Dacosta Babo		11.
12.	Pedro Salsinha Trindade		12
13.	Armanda de Jesus Martis		13
14.	Anibal Babo Da Costa		14

15.	Clotilde Babo Soares		15
16.	Filipe Soares		16
17.	Estela Maia		17
18.	Honorio Salsinha		18
19.	Marquita Da Costa Babo		19
20.	Simião Fatima Martins		20
21.	Erna Salsinha		21
22.	Belarmino Madeira de Fatima		22
23.	Lucas De Deus Ximenes		23

Aneksu sira

Aneksu 1: Númeru Populasaun ho Nesesidade Espesífiku ka Ema ho Defisiensia

Nú	Naran Kompletu	Data Moris	Seksu F/M	Nivel edukasaun	Detallu husi defisiensia/vulnerabili dade
1.	Leonora Babo	10/02/1975	F		Kbit Laek
2.	Celso Fatima Soares	01/05/2002	M		Kbit Laek
3.	Teresa Soares da Cruz	06/03/1963	F		Kbit Laek
4.	Domingo Madeira Fatima	10/02/1975	M		Kbit Laek
5	Adelina Salsinha Soares	30/12/1986	F		Kbit Laek
6	Justa Babo Sores	02/05/1957	F		Kbit Laek
7	Luis Exposto	08/03/1968			Kbit Laek
8	Tomasia DeJesus Ximenes				Kbit Laek
9	Agafito de Jesus Babo	15/08/1994			Kbit Laek
10	Lucia dos Santos	5/5/1968			Kbit Laek
11	Rui dos Santos	1/9/1968			Kbit Laek
12	Elisa Babo	22/05/1966			Faluk

13	Eva de Jesus Madeira	04/08/1950			Faluk
14	Candida Martins	17/06/1950			Faluk
15	Esmeralda Soares	06/04/1960			Faluk
16	Aurelia Madeira Martins	10/01/1951			FaLuk
17	Isabel de Jesus	05/09/1954			Faluk
18	Rita Soares	05/03/1955			Faluk
19	Maria A. Godinho	05/10/1966			Faluk
20	Clementina De C. Madeira	09/05/1963			Faluk
21	Maria Martins	19/01/1960			Faluk
22	Adelina Babo	25/04/1965			Faluk
23	Mariana Exposto	06/04/1954			Faluk
24	Maria Babo	03/08/1961			Faluk
25	Imaculada M. Babo	29/09/1969			Faluk
26	Lucia Exposto	06/05/1958			Faluk
27	Angelina B. Martins	09/03/1956			Faluk
28	Custorio da Conceicao	15/06/1946			Faluk
29	Francisca De Jesus	09/01/1942			Faluk
30	Arminda Dos Santos	19 /06/1975			Faluk
31	Lino De Jesus Babo	04/03/1960			Faluk
32	Josefina da Vasconceilos	16/08/1953			Faluk
33	Anaclea Babo	03/04/1943			Faluk
34	Marciana R. Da Costa	03/10/1973			Faluk
35	Maria Filomena Babo	02/06/1960			Faluk
36	Armindo Da Cruz	20/06/1966			Faluk
37	Noima Madeira				Dificiente Fisiku
38					Faluk
39	Emilia Fatima dos Santos	22/10/1999			Vulneravel
40	Domingos Babo	02/03/1974			Faluk
41	Jacinta Fatima	28/09/1954			Faluk
42	Georgina M. Fatima	01/03/1963			Faluk

43	Fernando Madeira	12/12/1978			Faluk
44	Mariana da Conceicao	11/01/1945			Faluk
45	Bendita Babo	02/05/1970			Faluk
46	Jiliana Oliveira	04/09/1973			Faluk
47	Isabel Madeira	29/11/1946			Faluk
48	Eduarda Madeira	11/02/1983			Faluk
49	Idelfonso Madeira	10/03/1960			Faluk
50	Rozita de Jesus Martins	01/01/1981			Faluk
51	Ermina Soares	01/01/1955			Faluk
52	Marcelina Oliveira	01/02/1997			Faluk
53	Falmira S. Martins	18/08/1995			Faluk
54	Domingos Do Conceicao	05/03/1965			Faluk
55	Fernanda M. Martins	020-4/1955			Faluk
56	Adelina D. Santos	01/01/1964			Faluk
57	Terezinha Babo	19/05/1960			Faluk
58	Judit Martins	16/09/1945			Faluk
59	Armando Mau Lelo	12/04/1960			Faluk
60	Olga Madeira	20/06/1946			Faluk
61	Madalena S. Martins	02/08/1952			Faluk
62	Maria Delfina Babo Dos Santos	06/05/1960			Faluk
63	Domingos Soares	01/02/1954			Faluk
64	Juliana J. Trindade	02/08/1962			Faluk
65	Silva S. Martins	26/08/1996			Faluk
66	Joana Martins Babo	15/03/1999			Faluk
67	Agrafina Soares	20/02/1989			Faluk
68	Abelino Ximenes	19/06/1989			Faluk
69	Jorge Martins	25/09/1992			Faluk
70	Cancio Exposto Madeira	21/02/1975			Faluk
71	Fernando Exposto	08/05/1958			Faluk
72	Graciano Babo	10/09/1971			Faluk

73	Aderito Soares	15/02/1971			Faluk
74	Antonio Soares	02/01/1950			Faluk
75	Orlando De Jesus Carvalho Martins	02/08/1976			Faluk
76	Domingos De Jesus Babo	15/03/1976			Faluk
77	Jacinto S. Fatima	10/08/1973			Faluk
78	Carolino Martins	07/09/1972			Faluk
79	Abel Mesquita	15/05/1975			Faluk
80	Miguel Soares	03/04/1967			Faluk
81	Domingos Madeira	08/01/1978			Faluk
82	Cipriano Ximenes	12/04/1973			Faluk
83	Manuel M. Madeira	04/02/1953			Faluk
84	Frederico V. Soares	11/04/1987			Faluk
85	Joao Madeira	28/10/2002			Vulneravel
86	Joaninha A. Marcal	24/04/1992			Faluk
87	Joao De Jesus Soares	25/03/1960			Faluk
88	Cesaltina Da Conceicao	07/12/1993			Faluk
89	Irene Lin Asi	05/04/1962			Faluk
90	Terejinha De Deus	23/05/1982			Faluk
100	Sancha Madeira	18/01/1999			Faluk
101	Cesilia Ximenes Da Silva	08/11/1977			Vulneravel
102	Ermalinda Soares do Ceu	01/05/1947			Faluk
103	Rezina M. De J. Lay	05/09/1995			Faluk
104	Gracinda De Jesus Da Costa	20/04/1971			Faluk
105	Rita Ribeiro	14/02/1976			Faluk
106	Joana Madeira	01/08/1960			Faluk
107	Gracilda Carvalho Martins	05/10/1945			Difisiente Mental
108	Isabel N. Dos Santos	04/06/1976			Faluk
109	Grasilda Babo Martins	05/01/1954			Faluk
111	Luciana Soares	11/06/1937			Faluk

112	Celestina Martins	18/08/1950			Faluk
113	Manuela M. Babo	15/08/1953			Faluk
114	Francisca Menezes	15/04/1981			Vulneravel
115	Francisca Martins	13/01/1970			Faluk
116	Teresa de Jesus Babo	27/11/1961			Faluk
117	Maria H. Borges	03/02/1956			Faluk
118	Rosa Babo	02/04/1970			Faluk
119	Olga Martins	02/04/1956			Faluk
120	Francisca L. Ximenes	22/07/1962			Faluk
121	Juvita de Jesus	11/04/1993			Faluk
122	Isabel da Cosecao	13/02/1956			Faluk
123	Fernanda de deus Martins	07/10/1971			Faluk
124	Francisca Menezes Lay	15/04/1981			Faluk
125	Marizinha Da Cruz	07/01/1960			Faluk
126	Imaculada Dos S. Da Costa	10/02/1951			Faluk
127	Esperansa Babo	02/04/1957			Faluk
128	Angelica S. Madeira	05/02/1999			Vulneravel
129	Martinha Ximenes Babo	10/11/1972			Faluk
130	Agrafina de Jesus Babo	11/09/1982			Faluk
131	Rosalinada Silva	08/12/1969			Faluk
132	Adelina Madeira	03/07/1975			Faluk
133	Silva Martins	01/02/1990			Faluk
134	Casilda Babo bi Cruma	17/05/1945			Faluk
135	Celestina Martins	04/11/1966			Faluk
136	Manuela Ximenes	15/08/1953			Faluk
137	Vonia Exposto Babo	28/03/1985			Faluk
138	Miranda T. Babo	10/04/1974			Faluk
139	Silveiro Salsinha Lobato	08/04/1950			Faluk
140	Adao Mauleto Babo	06/11/1949			Faluk
141	Ernisto Martins	04/03/1955			Faluk

142	Cesar Exposto Martins	18/06/1950			Faluk
143	EuzebioM. Da Cruz	03/06/1959			Faluk
144	Leandra Pinto Dos Santos	15/03/1997			Vulneravel
145	Kalistro Martins	18/04/1976			Kbit laek
146	Florinda Madeira	09/06/1955			Faluk
147	Domingos Santos Da Cruz	15/01/1962			Faluk
148	Jacinta da Cruz	02/07/1967			Kbit Laek
149	Fernando dos Santos	01/01/1970			Faluk
150	Marcos Dos Santos	08/03/1957			Faluk
151	Armindo Soares	18 /08 1980			Kbit laek
152	Cornelio Babo	12/11/1989			Faluk
153	Agrafina Salsinha Martins	19/07/1970			Faluk
154	Rafael Soares	03/01/1990			Faluk
155	Laurentina	02/05/1968			Faluk
156	Jose Babo	02/04/1976			Faluk
157	Antonia De Jesus	05/10/1952			Faluk
158	Elisa Babo	03/07/1963			Faluk
159	Manuela dos Santos	14 /06 /1989			Kbit laek
160	Elsa Salsinha	02/09/1975			Faluk
161	Arminda Babo Madeira	15/07/1974			Faluk
162	Manuela Fatima Soares	07/06/1969			Faluk
163	Joana Fernanda Dos Santos	06/11/1946			Faluk
164	Teresa Martins do Ceo	10/01/1960			Faluk
165	Isabel Madeira Dos Santos	24/11/1950			Faluk
166	Filomena Da Silva	03/01/1969			Faluk
167	Esmeralda Madeira	04/08/1959			Faluk
168	Margarida da Costa	08/03/1960			Faluk
169	Francisca Maia	05/04/1968			Faluk
170	Maria Luisa	02/04/1941			Faluk
171	Maria A. Salsinha	16/04/1958			Faluk

172	Belandina F. dos Santos	16/01/1986			Faluk
173	Ines Isabel Salsinha	26/07/1956			Faluk
174	Angelina Dos Santos Babo	02/04/1960			Faluk
175	Laura Martins	08/01/1956			Faluk
176	Lucia dos Santos	05/05/1968			Faluk
177	Eliza Salsinha Babo	03/05/1966			Faluk
178	Francisca Maria Dos Santos	10/05/1955			Faluk
179	Sebastiana Maia	13/04/1982			Faluk
180	Celestina da Silva Madeira	29/09/1950			Faluk
181	Joaquina Madeira	15/11/1987			Faluk
182	Matilda Babo Das Neves	02/01/1996			Faluk
183	Emilia Fatima dos Santos	22/10/1999			Vulneravel
184	Rozita de Jesus Martins	01/01/1981			Vulneravel
185	Laurentina	02/04/1968			Faluk
186	Rui dos Santos				Kbit Laek
187	Jose Salsinha				Kbit Laek
188	Merita Babo Madeira	01 /02 1970			Kbit Laek/ Vulneravel
189	Juliana Manezes das				

