

# PLANU DEZENVOLVIMENTU KOMUNITÁRIU

SUCO

ATARA

POSTU ADMINISTRATIVU

ATSABE

MUNISÍPIU

ERMERA

PERÍODU IMPLEMENTASAUN 2026 – 2030

## **Vizaun, Misaun, Metas Objektivu, Valór no Prinsípiu Suco nian**

### **Vizaun Suco :**

Lideransa Suco **Atara** hamutuk ho ninia Komuidade tomak hatuur vizaun suco nian maka hanesan:

1. Dezemvolvidu
2. Prospero
3. Unidu

### **Misaun Suco Atara**

Atu atinji vizaun ne'ebé deskreve ona iha leten, Suco **Atara** defini no misaun sira mak hanesan:

1. Dezemvolvimentu Sustentevel
2. Progresivu
3. Garentia pas no harmonia iha komuidade
4. Esperanca ba dezemvolvimentu Ekilibradu.

**Meta sira ba Dezemvolvimentu iha Suco Atara** Vizaun no Misaun iha leten transforma hikas ba Meta sira Dezemvolvimentu iha Suco **Atara** hanesan tuir mai ne'e:

1. Iha Tinan 2026 ate 2030 populasaun suku **Atara** iha assesibilidade husi 50% - 90%

### **Objetivu sira ba Dezemvolvimentu iha Suco Atara nian**

Meta sira ba dezemvolvimentu iha Suco **Atara** nian ne'e ami defini hikas iha objetivu dezemvolvimentu nian hanesan tuir mai ne'e:

1. Iha 2026-2030 populasaun Suco **Atara** Moris diak
2. Iha 2026-2030 Populasaun Suco **Atara** Livre husi Marzinalizadu
3. Iha 2026-2030 Populasaun Suco **Atara** bele assesu sistema digitalizasaun to ona iha Baze
4. Iha 2026-2030 Populasaun Suco **Atara** hametin pas no estabilidade iha suco laran.

### **Valór sira ne'ebé Suco Atara adopta**

Koletivamente, komuidade no lideransa sira iha suco **Atara** defini ona valór prinsipál sira hanesan tuir mai ne'e:

1. Tane a'as dignidade umanu tuir tradisaun Suco **Atara** Nian.
2. Populasaun iha ona konsiente atu hadomi ita nia ambiente no biodiversidade Suco nian
3. Tane a'as valor Inkluzibilidade.

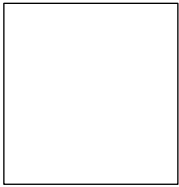
## **Prinsípiu Suco Atara nian**

Suco **Atara** adopta mós ninia prinsípiu sira ba dezenvolvimentu nian mak hanesan tuir mai ne'e:

- Prinsípiu la husik kualker dezenvolvimentu liu let deit
- Prinsípiu la husik ema ida hamrik iha dezenvolvimentu nia Kotuk
- Prinsípiu partisipativu iha prosesu konstrusaun Estadu
- Prinsípiu prosesu dezenvolvimentu la hare ba kór partidaria.

## Lia agradesementu husi Xefi Sucu Atara

### APRESIASAUN XEFE DO SUCO



Uluk na – nain ita agradese ba Maromak, uma no ahi, knua no lulik sira e nomos Martires da Patria sira ne’'ebe didika sira nia an tomak ba rai ida ne’e, tamba ho sira nia tulun haraik mai ita korajen Espiritu matenek no Unidade hodi Esforsu nune’e ita konsege elabora Plano Desenvolvementu Komunitario Suku **Atara** 2026 – 2030 ho diak.

Realmente plano ida ne’e sei sai nu,udar dokumentu Istoriku ba ita nia Suku **Atara** no Jerasaun foun, tamba primeiro ves Livro PDK Iha Historia no dokumentu eskrita iha suku **Atara** nia istoria Kulturais ne,ebe Avo beiala Sira hatur Nanis tiha Ona Iha Rai “.....”.plano publikasan ida ne’e hakerek informasaun kompleta kona - ba istoria, etimologia no Bibliografia Uma Lisan Iha Suku **Atara**, nu’udar referensia ida maka iha valor a’as tebes ba Estrutura Uma Lisan no Jerasaun foun ba futuro. informasaun hirak ne’e atu ajuda hodi prepara diak liu tan ita nia esperiensia atu bele implementa programa nasional desenvolvimento Komunitario (PDK) no Parseiru Ho Lisan Husi Fetosan no Umane no Mane foun Kaia e Oan Feto Sira sai diak liu tan Iha Futuru oin mai nune’e mos nu’udar Preparasaun ba implementasaun Transformasaun Desenvolvementu Komunitario Iha Jerasaun Oin Mai, nune’e hau apela ba Uma lisan Oan hotu-hotu atu kualker plano no atividades maka liga ba desenvolvimento Komunitario (PDK) tenke refere ba dokumentu ida ne,e nu’udar referensia ne’ebe ofisial iha Suku **Atara** Teknikamente prosesu hakerek PLANU ESTRATEJIKU DESENVOLVIMENTU KOMUNITARIO (PDK 2026 - 2030) e preve no sinkronizasaun ho Planu Desenvolvementu Integradu Munisipiu (PDIM - PIIM) ne’'ebe ajusta ba Plano Estrategiku Desenvolvementu Nasional (PEDN 2011 e 2030)

Finalizasaun dokumentu ida ne,e Elabora tuir ekipa servisu hamutuk conselho Lia Nain Husi Uma Lisan sira no Kaum Intelektual Atsabe ANAN no Funsionario Suku hodi tulun” Jerasaun Kontinuator Hari, Komisaun desidi liu husi Assembleia hodi Konsege Peskiza no Elaborasaun Plano Desenvolvementu Komunitario Liu husi mekanismu hirak ne’e ekipa servisu hamutuk ho Kaum Intelektual Atsabe Anan.

Atu konstrui (**PDK**) ita presisa konstrutivu ideia husi Parte hotu – hotu hanesan Lidere Partido Politiku, Veteranus, Sosiedade Sivil no NGO, Kompisaun Religiosas, Rep Igreja no Kaum Intelektual Atsabe Oan, e ikus atu hato’o Plano Elaborasaun (PEDK) ba Excelensia Sr. Administrador Posto Atsabe, ne’ebe sai knar hanesan **KDP** (Komisaun Desenvolvementu Postu) Excelensia Sr. Presidente Autoridade Munisipiu Ermera ne’ebe sai knar hanesan **KDM** (Komisaun Desenvolvementu Munisipiu) Ex.<sup>Cia</sup> Sr. Secretario de Estado Arte e Kultura RDTL, Ex.<sup>Cia</sup> Sr. Ministro da Administrasaun Estatal dokumentu ida ne’e iha futuro no serve mos nu’udar referensia ba Lisan hotu -hotu nakloke an ba Publiku sira e governo liu husi PAM no MAE atu bele Valoriza no tau matan likus ba ita Nia PDK ne’e hodi Transforma ba Jerasaun Sira iha Futuru mai.

Ikus liu ható'o agradesementu profundu ba Avo Bei Ala Sira no Natureza husi Uma no Ahi haraik mai ami Esperitu Matenek no Banati tuir Ita nia Ain tuban Ohin ami Konsege Mehi no Iha Visaun diak Elaborata Plano Estrategiku Desenvolvimentu Komunitario ne,e ho Susesu. diak liu tan iha futuru mai.

Ami ható'o Obrigado Wain .

Atsabe, 13 de Janeiro de 2026

Xefe do Suco **Atara**

**Angelmo Pereira**

Presidente Ekipa Elaborasaun PDK

### **Lia Menon Administradór Postu Administrativu nian**

Nu'udár autoridade lokál ne'ebé tau matan no supervizona direta prosesu elaborasaun iha kada suco, importante mos atu inklui lia menon/espresaun Administradór Postu Administrativu nian iha livru PDK nian. Lia menon Administradór Postu nian sei hakerek bazeia ba ninia esperiensa durante akompaña ekipa elaboradór, prosesu ne'ebé halao, obstákulu ne'ebé hasoru no susesu ne'ebé atinji ona hodi fó apresiasaun ba rezultadu ne'e no tau matan iha implementasaun.

*Lia menon Administradór Postu nian labele liu pájina 2*

### **Apresiasaun Presidente Autoridade Munisipál**

Presidente Autoridade Munisipál sei halo apresiasaun ba suco ida-idak nia rezultadu serbisu ne'ebé transforma ona iha Planu Desenvolvimentu Komunitáriu ba tinan lima. Presidente Autoridade Munisipál nia apresiasaun mos hodi asegura apoiu husi Autoridade Munisípiu nian ba realizasaun planu no mehi sira suco nian.

*Lia menon Administradór Postu nian labele liu pájina 2*

## Índice

1	
<b>Vizaun, Misaun, Metas Objetivu, Valór</b>	i
<b>Prinsipio suco Atara</b>	iii
<b>Lia agradeseamento husi suco Atara</b>	iv
<b>Lia Menon Administradór Postu Administrativu nian</b>	iv
<b>Apresiasaun Presidente Autoridade Munispál</b>	iv
<b>Parte 1: Introdusaun</b>	1
1.1. Antecedente	1
1.2. Baze legál	1
1.3. Objetivu	2
<b>Parte 2: Perfil Suco</b>	3
<b>Parte 2: Perfil Suco</b>	4
Demografia Suco	5
<b>Distribuisaun populasaun tuir Lisan</b>	6
<b>Situasaun Ekonomi</b>	7
<b>Situasaun Ekonomi</b>	8
<b>2.2. Kondisaun Administrasaun Suco</b>	9
Estrutura Konsellu Suco	9
<b>Parte 3: Diagnóstiku Suco nian</b>	10
3.1. Diagnóstiku Jerál	11
3.2. Análiza ba Parseiru Suco nian	12
<b>Parte 4: Planu Dezenvolvimentu Suco</b>	13
<b>4.1. Vizaun</b>	
13	

<b>4.2. Misaun</b>	13
<b>4.3. Meta sira ba Dezenvolvimentu nian</b>	13
<b>4.4. Area Lideransa</b>	13
<b>4.5. Valór sucoAtara nian</b>	14
<b>4.6. Prinsípiu Suco Atara nian</b>	14
<b>4.7. Potensialidade Lokál no Política Dezenvolvimentu Suco</b>	15
<b>4.8. Obstákulu no Estratéjia ba Dezenvolvimentu Suco</b>	17
<b>4.9. Planu Dezenvolvimentu Suco Atara tinan 2025 – 2030</b>	20
<b>4.10. Faze Implementasaun Planu Dezenvolvimentu Komunitáriu Periodu 2026–2030</b>	24
<b>Parte 5: Monitorizasaun no Avaliasaun</b>	25
<b>5.1. Monitorizasaun</b>	26
<b>5.2. Avaliasaun</b>	30
<b>Parte 6 Finál – Akta Aprovasaun</b>	31
<b>Aneksu sira</b>	32

## **Parte 1: Introdusaun**

### **1.1. Antesedente**

Suco **Atara** mak Suco ne'ebé maka baliza ho Municipio Bobonaro ho Ainaro bain bain bolu suku urbanu ho nia luan 2495 km<sup>2</sup> baliza ho suku vijinu sira mak hanesan Suco **Kolimau Municipio Bobonaro Suco Maliubu Municipio Bobonaro Suco Obulo Suco Lação, Suco Batumano Suku Malabe, Suku Lacro, Parami ho postu Administrativo Hatubiliko Municipio Ainaro, Suku Atara** kompostu husi aldeia Ne'en (6) mak hanesa Aldeia Airae, Aldeia Batubala, Aldeia Dadubere, Aldeia Mania, Aldeia Tapoabe No Aldeia Uabe/Malimea ho total populasaun 3.627 pessoais.

Komunidade iha suco ne'e depende principalmente ba setor agrikultura tradicional hanesan kultivasaun café, batar fehuk, ai-farina, aifuan no modo tahan ne'ebé comunidade uza ba necessidade loron-loron nian.

Plano desenvolvimentu komunitario suco (PDK) ne'e elabora ho partisipasaun direta husi lider comunidade, feto, no mane joven representante setor sira, atu identifika prioridade no estrategia desenvolvimentu ba tempu badak, mediu prazu no longo frazu.

Planu ne'e foku liu ba setor sira hanesan Edukasaun, Saude, Turismo, Infraestrutur, Ekonomia no Kultura.

No objetivu principal husi dokumentu ida ne'e mak atu orienta desenvolvimentu sustentavel, inkluzivu no fo base forte ba moris diak ba bem estar ema hotu iha suco ne'e rasik.

### **1.2. Baze legál**

Iha Tmor leste especial iha suku Atara base legal husi elaborasaun (PDK) suco nian prezisa baze legal ida ne'ebé fó fundamentu juridiku ba prosesu ida ne'e, hanesan dokumentu legal normativu official sira mak haktuir mai ne'e:

Baze legal ba elaborasau PDK Suku nian:

- ❖ konstituisaun república demokratiku de timor leste ( RDTL) Artigu 6 ( objetivo do estado) fo prioridade ba desenvolvimentu local no partisipasaun sidadaun sira iha prosesu desenvolvimentu ne'e rasik.
- ❖ Artigu 72 (poder local) Estado rekonese no fo autonomia ba estrutura poder local inklui suco sira.

- ❖ Dezisaun governo no 10/2015 aprova guia ba elaborasaun ficha de dados ba comunidade.
- ❖ Estabelese PDK nudar feramentu ida atu fasilita planeamentu desenvimentu komunitariu suco nian husi dados reais.
- ❖ Lei númeru 9/2016 kona-bá lei suco nian
- ❖ Dekretu lei númeru 4/2024 konabá planeamentu desenvimentu komunitáriu
- ❖ Diploma Ministérial númeru .../2025 kona-bá modelu planeamentu Regula organizasaun no funsaun suco inklui responsabilidade suco ba desenvimentu comunidade artigu 5 suco tenke fasilita PDK no kordena ho autoridade relevante sira
- ❖ PDN no estratejia desenvimentu 2011-2030 ho konkluzau katak base legal hirak ne'e fo garantia ba lejitimidade no tranperensia iha prosesu elabora PDK hodi fo direitu ba comunidade atu partisipa ho efikas iha desenvimentu suco.

### **1.3. Objetivu**

- ❖ Objetivu geral fasilita desenvimentu sustentavel no inkluzivu iha suco liu husi elaborasaun fixa familia, bazeia ba dados husi comunidade no implementasaun planu desenvimentu suco hodi hadia moris comunidade aumenta asesu ba servisu base no fo prioridade ba partisipasaun ba ema hotu.

#### **Objetivu Espezifiku.**

- ❖ Mapa situasaun real suku liu husi koleta PDK kona ba Edukasaun, Saude, Agrikultura, Ekonomia , Turismo, no Infraestrutura.
- ❖ Estabelese estratejia desenvimentu ba tempu badak, mediu no naruk bazeia ba dados no prioridade comunidade nian.
- ❖ Fortalese kapasidade lideransa local (Xefi Suco, Membreu konsellu suku no joventude) iha planu implementasau no monitorizasaun ba desenvimentu suku nian.
- ❖ Fo direitu no oportunidade partisipasaun ba grupu vulneravel sira (feto, labarik idosu iha desenvimentu local)
- ❖ Harmoniza planu suku ho politika desenvimentu governo nasional no municipal.

*Ezemplu: planu ne'e kobre deit prioridade ba desenvimentu ne'ebé sei halo iha tinan 5 nia laran hahu husi tinan 2025 to'o 2030.*

## Parte 2: Perfil Suco

### PROFILE ISTORIA SUCO ATARA

Atara Suco ida husi suco 12 iha postu Atsabe konselhu Eermera, parte Timor Oeste, Populasaun husi Suco Atara, mai husi jersaun Melanesia, hori uluk kedas populasaun suku ne'e moris iha tradisaun ida ne'ebe "*Fiar metin iha nai Maromak*" maske suco ne'e atrajadu oituan husi suco sira seluk iha konselho Ermera, maibe iha nia hakarak ida ne'ebe klean, hakarak libre husi deskriminasaun hotu.

Tinan 450, iha estadu colonial no tinan 24 iha estadu imvasaun Indonesia nia ukun. Populasaun Atara iha Esperansa ne'ebe klean ba paz no unidade ba rai ne'e, maske populasaun wain mak sai vitima tamba deit hakarak gosta Liberdade ne'ebe nai maromak haraik ba nia ho tinan ne'ebe badak.

Istoria sira ne'e no Aldeia nebe'e Beiala sira husik hela mai ami Gersaun foun Hakarak banati tuir sira nia Ain fatin no labele muda no inventa tuir Gersaun sira nia Hakarak. Tamba ne'e maka ho Livro PDK ida ne'e ami tau hotu iha laran atu sai hanesan baze legal ida hodi rai ba Gersaun Suco Atara nian tuir. Fundador no Hakerek nain maka : **Atara**

Obra/atinjimentu ne'ebé konsege halo no husik hela:

1. Orienta povu sira ke Estrada
2. Orienta povu selu inpostu ba governo portugesa nian,
3. Seluk tan (hakerek hotu)

#### ➤ **Lideransa dahuluk :**

Naran Lideransa Komunitáriu : **Maior Loe Bau ho Maior maubuti**  
Periodu Ukun : **Tempo Portugues**

#### ➤ **Lideransa Daruak**

Naran Lideransa Komunitáriu : **Bili Mali**  
Periodu Ukun : **Tempo Portugues**

#### ➤ **Lidersansa Datolu**

Naran Lideransa Komunitáriu: **Maubere**  
Periodu Ukun : **Tempo Portugues**  
Obra/ atinjimento ne;ebe konsege halo no husik hela

Livre husi torturasaun Liurai nia ukun

#### ➤ **Lideransa Daha'at**

Naran Lideransa Komunitáriu : **Miguel de Jesus**  
Periodu Ukun : **1974-1975**

➤ **Lideransa Dalima**

Naran Lideransa Komunitáriu: **Francisco Artur de Araujo**

Periodu Ukun : **1979-2009**

Obra/ atinjimento ne;ebe consegue halo no husik hela

- ❖ Estrada
- ❖ Elektridade
- ❖ Uma EDTL
- ❖ Uma Abri Mauk Desa (AMD)
- ❖ Uma sede Suku
- ❖ Uma Eskola
- ❖ Kapela Atara
- ❖ Kapela Komunitade Malimea
- ❖ Sede Suco atual

➤ **Lideransa Dane'en**

Naran Lideransa Komunitáriu: **Lourenco de Jesus**

Periodu Ukun : **2009-2016**

Obra/ atinjimento ne;ebe consegue halo no husik hela

- ❖ Dada bee mos aldeia tapoabe, airae no Dadubere
- ❖ Dada bee mos Multi funsaun Atara, Lação, Batumano no Obulo
- ❖ Posto Polisia Atara
- ❖ Mini Kampu bola Volly Atara
- ❖ Konstrusaun eskola Filial Atara no Malimea
- ❖ Sede Aldeia Malimea

➤ **Lideransa Dahitu**

Naran Lideransa Komunitáriu : **Angelmo Pereira**

Periodu Ukun : **2016-2030**

Obra/ atinjimento ne;ebe consegue halo no husik hela

- ❖ Bee mos Malimea
- ❖ Posto saude no Uma pesoal Saude Atara.
- ❖ Uma Kbiit laek (UKL) 12
- ❖ Cor estrada butaun 2.100 Metru (PNDS)
- ❖ Rehabilitasaun sede suco Atara
- ❖ Konstrusaun Kapela. Atara
- ❖ Dada bee mos Aldeia Batubala no aldeia Mania. (PNDS)

**Demografia Suco Atara**

Totál populasaun iha suco **Atara** hamutuk 3627 feto 1832 mane 1795. Husi número ida ne'e, nia distribuisaun tuir idade mak hanesan tuir mai ne'e:

<b>Idade (tinan)</b>	<b>Mane</b>	<b>Feto</b>	<b>Total</b>
0 – 5	188	200	388
6 – 10	213	209	422
11 – 15	228	195	423
16 – 20	210	205	415
21 – 25	199	220	419
26 – 30	169	186	355
31 – 35	100	121	221
36 – 40	92	103	195
41 – 45	77	81	158
46 – 50	43	64	107
51 – 55	70	46	116
56 – 60	58	51	109
61+	148	151	299
	<b>1795</b>	<b>1832</b>	<b>3627</b>

Númeru populasaun suco Atara tuir nivel edukasaun, nian bele haree iha tabela tuir mai:

<b>Idade (tinan)</b>	<b>Total</b>
Pre-Eskolar	91
Encino Primaria	650
Ensinu Báziku Siklu	273
Ensinu Sekundáriu	716
Baicarelato	18
Licenciatura	59
Mestradu	0
Doutoramentu	0

#### Situasaun Sosial

Populasaun suco **Atara** kompostu husi lisan hamutuk 32 no sira seluk nia uma lisan la harii iha Suco **Atara** (bele deskreve lisan hirak ne'ebé pertense ba suco ne'e). Distribuisaun populasaun iha suco **Atara** tuir lisan nian mak apresenta iha gráfiku tuir mai ne'e: (Nota: dados ne'ebé apresenta iha gráfiku ne'e bele uza persentajen deit)

NO	NARAN LISAN	POPULASAUN TUIR LISAN
1	Talo ubu Nera	
	Talo ubu Tete	
2	Baubu	
3	Maliubu Laklo	
	Maliubu	
4	Umakase	
5	Aciubu	
6	Resiubu	
7	Inalo	

8	Umbehe		<b>Distribuisaun</b> <b>n</b> <b>Populasaun</b> <b>tuir Lisan</b>  Populasaun suco <b>Atara</b> bele koalia lian sira hanesan Tetun, Melayu, Portugues. Ingles, Korea ( <i>deskreve</i> <i>lian ne'ebé</i> <i>populsaun</i>
9	Duasubu		
10	Dasiubu		
11	Motuubu		
12	Suraubu		
13	Atubei		
14	Umadato		
15	Ohoabe		
16	Daisoli		
17	Oholau		
18	Iekilelo		
19	Talisiu		
20	Uma robu		
21	Ua abe		
22	Uma ai		
23	Mia ubu		
24	Iokoubu		
25	Mailaku		
25	Seluk seluk tan		

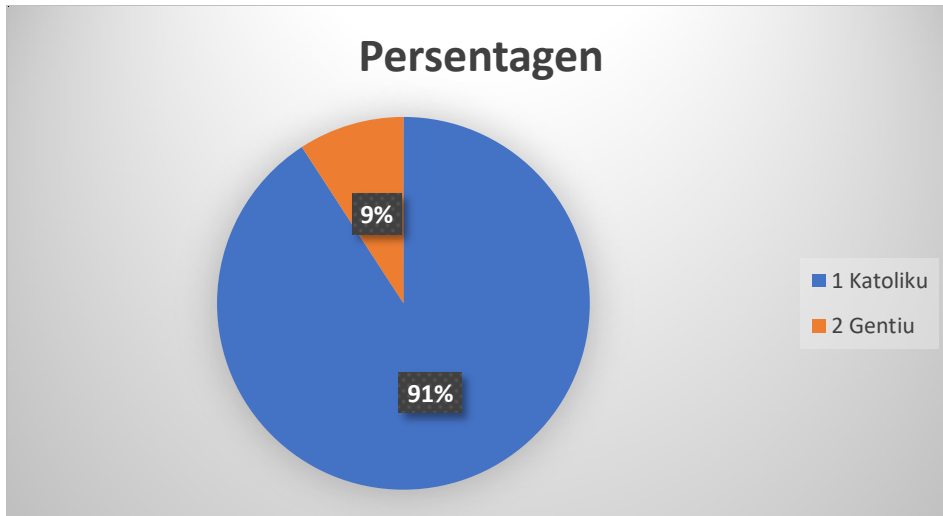
*sira koalia inklui lingua nasional no estranjeiru sira).*

Tuir mai ne'e mak detallu husi lian ne'ebé populasaun suco **Atara** bele koalia ho percentajen utilizadór lian refere.

Nú	Lian ne'ebé bele koalia	Persentajen Populasaun	Observasaun
1	Tetun	100 %	Maioria kolia Tetun
2	Portugues	25 %	Minoria Kolia Portugues
3	Ingles	20 %	Minoria Kolia Ingles
4	Melayu (Indonesia )	50 %	Metade Kolia Melayu
5	Korea	1 %	Minimu kolia Korea.

Iha aspetu fiar nian, populasaun suco Atara fiar iha relijiaun Katoliku, Gentiu, ho ninia detallu distribuisaun hanesan iha gráfiku tuir mai ne'e:

No	Naran religião	Persentagen	Obserbasaun
1	Katoliku	91%	Maioria pop.katoliku
2	Gentiu	9 %	Minoria liu sei Gentiu



**Gráfiku 1: Fiar Populasaun nian**

Aleinde ne'e, populasaun suco Atara ne'ebé iha nesesidade espesífiku ka populasaun ho kondisaun defisiensia hamutuk 66 ne'ebé kompostu husi feto 38, mane 28 Iha moos grupu vulneravel sira hanesan faluk, oan kiak, idozu no individu ne'ebé laiha rendimentu mak hanesan tuir mai ne'e:

Nú	Ema ho Defisiensia no Grupu vulnerabel	Feto	Mane	Total	Observasaun
	Ema ho Defisiensia	38	28	66	
	Faluk	90	30	120	
	Oan Kiak	16	20	26	
	Idozu	132	104	236	
	Ema ne'ebé laiha rendimentu	31	24	55	

Detallu ba populasaun ho nesesidade espesífiku no grupu vulnerabel nian bele tau iha aneksu 1.

### Situasaun Ekonomia

Fontes rendimentu prinsipál husi populasaun iha suco Atara nian maka AGRICULTURA, FUNSIONARIO PUPLIKU , NEGOSIO, no FAMILIA NEBE SERVISU IHA RAI LIUR.

Tabela tuir mai ne'e hatudu knár prinsipál husi comunidade nian ne'ebé konsidera nu'udár sira nia fontes ba rendimentu nian

Nú	Okupasaun/serbisu	Total	Mane	Feto
	Agrikultór	1145	595	550
	Peskadór	0	0	0

	Hakiak Animal ho fini ba negosiu	16	10	6
	Negosiante (faan no sosa sasan ho fundus la liu \$ 5000	71	38	33
	Emprezáriu ( <i>Iha ona estabesimentu negosiu ho fundus liu \$5000 no iha kbiit fó empregu ba ema seluk</i> )	3	3	0
	Funsionáriu (públiku no privadu husi setór oioin)	54	32	22
	Serbisu iha rai-liur	17	17	0
	Estudante (sei frekuenta hela estudu husi nivel pre-eskolar to'o universitáriu)	1845	867	978
	Dezempregu ( <i>Ema ne'ebé la frekuenta eskola no la hola parte iha knár sira temi iha leten</i> )	1081	550	531

Aleinde fontes rendimentu/knár populasun nian hanesan deskreve ona iha leten, ekonómikamente, Atara iha moos potencialidade lokál/natural ne'ebé bele konsidera nu'udár fontes ekonomia suco nian mak hanesan deskreve iha tabela tuir mai ne'e:

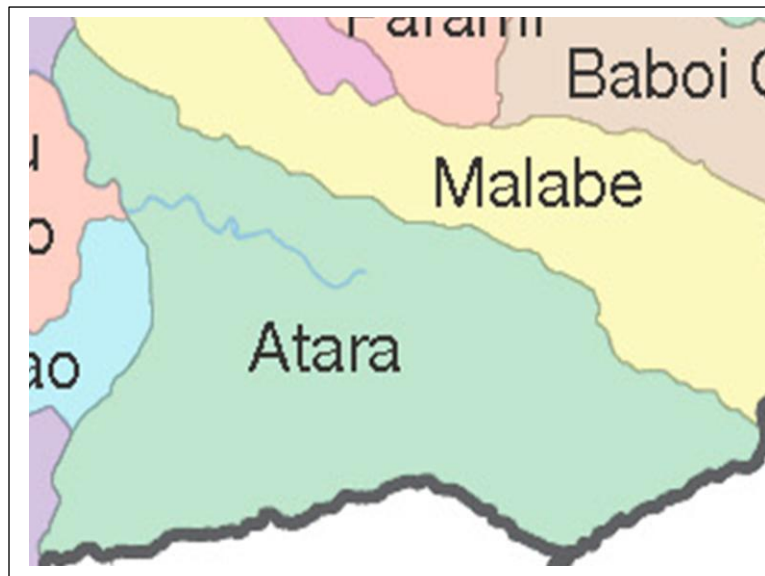
Nú	Potensialidade Lokál	Volume/Kuantidade	Kondisaun Existente
1	Kafe'e	115 Hk	Sei Existente
3	Batar	20.4 Hk	Sei Existente

## 2.2. Kondisaun Administrasaun Suco

### Divizaun Administrativa Suco

Suco Atara kompostu husi aldeia 6 no okupa área 2495 km<sup>2</sup>. Vizualizasaun jeográfia husi Suco Atara nian bele haree iha mapa tuir mai ne'e.

**Mapa Suco Atara**

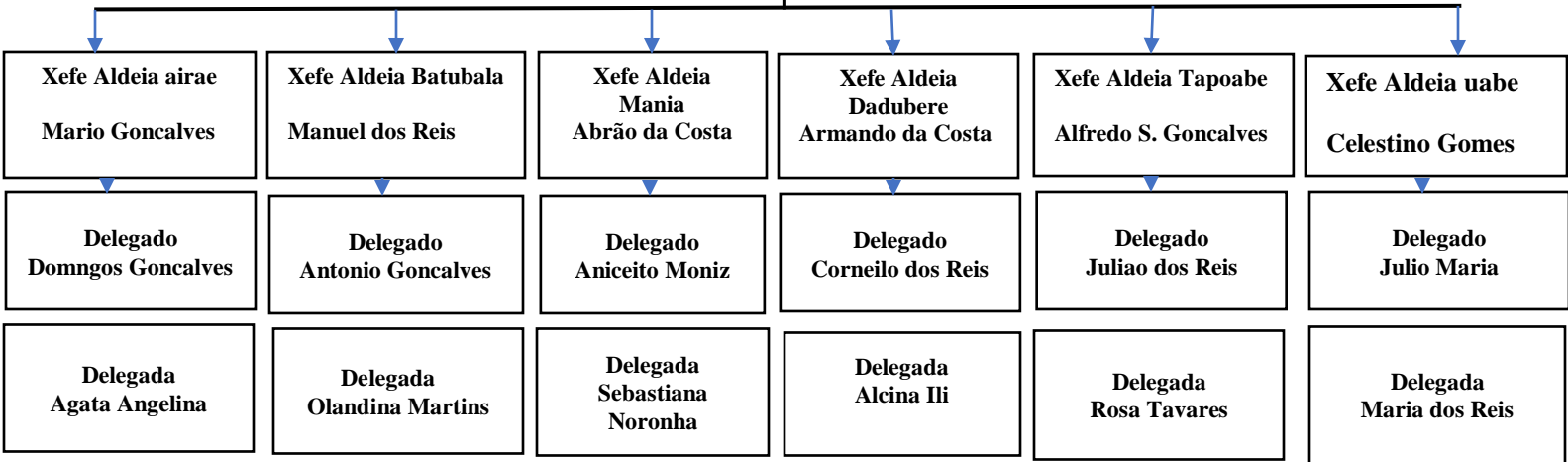
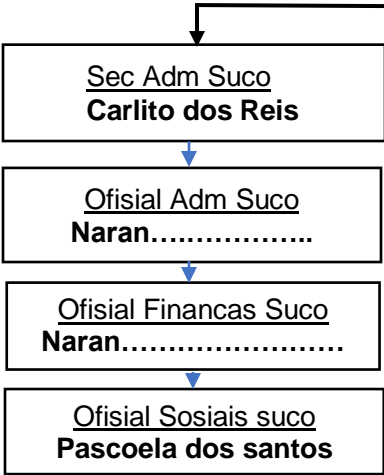
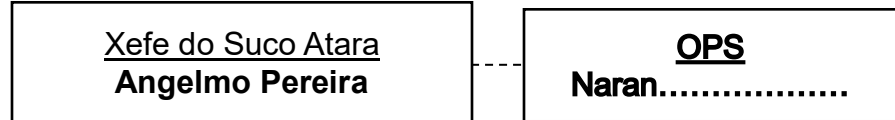


Hatama mapa suco nian iha seksaun ida ne'e. Bele asesu iha google map ou mapa husi diresaun nasional kadastru ne'ebé atualizad.

## Estrutura Konsellu Suco



ADMINISTRAÇÃO  
MUNICIPAL DE  
**ERMERA**



### Parte 3: Diagnóstiku Suco nian

#### 3.1. Diagnóstiku Jerál

Ba nesidade elaborasaun no projesaun iha planu dezvoltamentu komunitáriu iha suco Atara ba periodu tinan 2026-2030 nian, simplesmente utiliza formula análise SWOT (Strengths, Weaknesses, Opportunity and Thread) ka Forsa, Frakeza, Oportunidade no Ameasa sira. Rezultadu diagnóstiku nian apresenta iha diagrama tuir mai ne'e:

<b>Setór</b>	<b>Strengths/ Forsa sira</b>	<b>Weaknesses/ Frakeza sira</b>	<b>Oportunities/ Oportunidade sira</b>	<b>Threats/ Ameasa</b>
<b>Ekonomia</b>	Rai no Be'e Kafe	Lakontrolu/ La kuidadu La konserva ...	Ivestmentu Bele Exporta ... ...	Rai Klot ema aumenta Kuantidade no kuantidade
<b>Infraestrutura</b>	Estrada Eletricidade Be'e UDP (uma dignu ba Povu)	La halo konserva ahi lakan mate La konserva be'e matan sira La iha Fatin Tetuk	Komunidade sira assesu Bele assesu Komunidade bele assesu	Estraga komunidade sasan elektoniku sira Bele maran iha kualker tempu. Komidade la assesu
<b>Agrikultura</b>	Produsaun alimentares Hortikultura Fruit Kultura Pekoaria Akuakultura	Komunidade menus produsaun no defende ba aihan Inportasaun	Komunidade bele konsumu aihan nutritivu	Komunidade inklui Governo utuliza konstrusaun iha rai Produtivu sira
<b>Edukasaun</b>	Edukasaun Formal no Non Formal	Menus rekursu Joventude la paticipativu	Ema hotu bele assesu ba edukasaun	Influensa inbairmentu
<b>Saúde</b>	It iha ona rekursu iha Saude	La loke kampo de servisu ba saude limitadu	Governo bele loke tan movael klinik iha Aldeia	Komunidade iha area remotas laassesu ba saude
<b>Turizmu</b>	Rekursu Kultural, Religosu no rekursu ambiental turizmu	Komunidade la konserva no la valoriza	Bele hetan retornu husi turistiku sira	Bele menus iha futuru mai
<b>Ambiente</b>	Biodiversidade sira mak hanesan animal ki'ik no bo'ot	Komunidade ladun tau matan	Bele iha relasaun diak entre ema ho animal sira	Iha futuru balada fuik sira sei lakon
<b>Kultura</b>	Arte no kultura	Ladun dezemvolbe diak	Ita hatudu ba mundu katak timor iha nia kultura rasaik	Ita nia arte no danca kultural sira sei lakon

### 3.2. Análiza ba Parseiru Suco nian

Aleinde diagnóstiku jerál hanesan hatuur ona iha leten, Suco Atara mós identifika ona parseiru sira ne'ebé bele apoiu implementasaun planu dezvoltimentu suco nian. Tabela tuir mai ne'e mak lista parseiru sira ne'ebé apoiu ona atividade iha suco no parseiru foun ne'ebé iha possibilidade bele apoiu planu dezvoltimentu iha tempu tuir mai.

Nú	Parseiru	Parseiru Existente/Foun	Area Kooperasaun
1	UNDP	Tuan	Infraestrutura
2	UNICEF	Tuan	Saude
3	PLAN Internacional	foun	Koperativa
4	Care Internacional	Tuan	Educausaun
5	CATALPA Internacional	foun	Saude
6	USAID Avansa San	foun	Hortikultura
7	Merys Topes	foun	Saude
8	Ngo Hamnasa	Tuan	Saude
9	HIM	Tuan	Saude
10	Ngo Dia	foun	Kapasitasaun
11	Ngo HDI	foun	Kapasitasaun
12	COICA	foun	Pekuarua
13	IDHR	Foun	Hortikultura
14	FERMATIL/TILOFE	foun	Konservasaun devu no be'ematan
15	Ass. HAK	foun	LKVD
16	CBRN-TL	foun	Assuntu Deficiente
17	MAHON	foun	Jestaun Administrasaun n Financa
18	AHDMTL	foun	Assuntu deficiente
19	CODIVA	foun	Violensia domestika no assesu ba Justica
20	ATL	foun	LGBTQI+
21	HADESTA	Foun	Formasaun ba lideransa
22	Cruz Vermela Timor Leste	Tuan	Aijuda humunitaria Emergencia
23	Klibur Domin	Tuan	Assesibilidade
24	RHTO	Tuan	Apoiun Hununitariu no assesibilidade

Suco Atara sei kontinua identifika no nakloke ba kooperasaun ho parseiru foun balun ne'ebé seidauk identifika iha lista ne'e, maibe iha objetivu/atividade ne'ebé relevante ho planu suco nian.

#### **Parte 4: Planu Dezenvolvimentu Suco**

##### **4.1. Vizaun**

Suco Atara Bá tinan 2026 até 2030 ita hakarak suku Atara sei sai suku ida ne,ebé desenvolve ho sustentavel, iha igualdade, harmonia no asesu ba servisu baze, hodi aumenta moris diak no dignidade ba ema hotu.

##### **4.2. Misaun**

Atu atinji vizaun boot suco nian ne'e, suco Atara defini ona ninia misaun sira hanesan tuir mai ne'e:

**Suco Atara iha tinan 2026 ate 2030 saida mak ita halo, fasilita dezenvolvimentu local liu husi partisipasaun kominidade, planeamentu bazeia ba evidencia( FDK) no implementasaun planu dezenvolvimentu suku(PDS) iha setor prioridade sira hodi hadia moris kominidade.**

Atu atinji vizaun boot ne'ebé defini ona no halao ho diak misaun sira ne'ebé deskreve iha leten Suco Atara koloka meta sira ba dezenvolvimentu nian hanesan tuir mai ne'e.

##### **4.3. Metas no Objetivu sira ba Dezenvimentu nian**

husi Atara nian mak:

###### **➤ Edukasaun**

ba tinan 2026 ate 2030 Suco Atara aumenta tan taxa partisipasaun eskola ba labarik iha suco husi 60% ba 95% presiza hadia kondisaun eskola sira halo expansaun ba eskola sira tau ekipamentus facilidades no aumeta rekursu profesores hodi apoiu prosesu ensinu sira iha suco Atara nia laran;

###### **➤ Area agrikultura**

forma grupu to'os- nain ba agrikultor sira hodi halao treinamentu teknika agrikultur nian hodi sai kominidade agrikultura ida ne'ebe dinamizador no sustentavel;

###### **➤ Setor saude**

redus kazu 2026 ate 2030 redus kazu malaria iha suco ba 50% iha tinan ida liu husi kanpaña prevensaun no asesu facilidade ba postu saude sira

➤ **Area lideransa**

Ita hakarak aumenta partisipasaun fetu no juventude iha konsellu suco 40% iha eleisaun lokal tuir mai

Meta sira ba dezvoltimentu nian ne'ebé hatuur ona iha planu dezvoltimentu ida ne'e, sei sukat liu husi objetivu sira hanesan tuir mai ne'e:

**4.4.Valór suco Atara nian**

Suco Atara adopta ona valór hirak tuir mai ne'e nu'udár valór komún ne'ebé komundade no entidade hotu presiza konsidera no halao tuir.

- ❖ valoriza solidariedade transparensia no respeita ba kultura hodi hadia moris komundade nian

**4.5.Prinsípiu Suco Atara nian**

Suco Atara halao ninia serbisu ba dezvoltimentu nian tuir deit prinsípiu sira hanesan tuir mai ne'e; *(bele halo tuir prinsípiu balun ne'ebé deskreve ona iha Dekretu Lei)*

- ❖ Prinsipiu suco nian
- ❖ respeitu ba ema hotu
- ❖ solidariedade
- ❖ ukun justu no transparente
- ❖ partisipasaun no inkluziun
- ❖ konsultasaun antes foti desizaun
- ❖ prezervasaun kultura
- ❖ responsabilidade komundade

#### 4.6. Potensialidade Lokál no Política Dezenvolvimentu Suco

Bazeia ba rezultadu diagnóstiku iha parte 3 nian, suco Atara hakarak koloka potensialidade ne'ebé iha no politika dezenvolvimentu suco nian ba tinan 5 nian laran mak hanesan tuir mai ne'e:

<b>Setór Dezenvolvimentu</b>	<b>Potensialidade Suco nian</b>	<b>Política atu dezenvolde ba oin</b>
<b>Ekonomia</b>	Ezemplu: Suco Atara lokaliza iha fatin estratéjiku ba negosiu produtividades Pekuenus Negosiu ou mikro negosiu meu empreza	Ez: Estabele merkadu modernu ho diak ida iha suco laran hodi akomoda potensialidade suco laran no gaña oportunidade ba parseria nian Politikasuku nin makhusu ba governo tau osan ba iha mikro kriditu sira ho jurus ne'ebe ki'ik hodi apoiu mikro empreza sira Plano suku nian au sevisu hamutuk ho IADE atu kapasita negosiante sira ho nune bele apoiu sira nia negosiu ...
<b>Infraestrutur</b>	Asseu ba iha Estrada, eletrisidade no be'e mos	Presiza dade be'e ba aldeia sira hotu, hadia estrada liga hisi kapital mai suku no suku ba aldeia seluk mak pressiza dada ahi tama ba aldeia ou comunidade sira ne'ebe mak seidauk assesu ba eletrisidade
<b>Agrikultura</b>	Suku atara iha rai produtivu no mos iha Potensia ba be'e no kapasidade laboral (Maun de obra)	Política suku nian mak hare liu ba agrikultura Subs istensia (Tradisiunal) ba agrikultura mais moderno Suku Atara presiza habarak grupu produtivu sira liu-liu iha setor Hortikultura, Akua kultirra, Pekoaria, Alemantares
<b>Edukasaun</b>	Ekola desponibel iha suku Profisional edukasaun Rekursu adekuadu Intrese comunidadeba iha edukasaun Joventude Motivadu	Suku presiza servisu hamutuk parsero dezenvolvimentu intenasional sira mak hanesan CARE Timor Leste, MARY MYCELOP Wordvison Servisu hamutuk PDIM no setor edukasaun hodi halo inspenaun ba sala de aula sala de Biblioteca no apoiu Materiais Idiatikus ba eskola sira iha suku laran

<b>Saúde</b>	Sentro saude Atsabe no Postu Saude lokalizadu iha Suku Atara	Suku Atara Sei servisu hamutuk ho Ministro Saude hodi expanda tan posto saude iha aldeia sira Suku sei servisu hamutuk ho ministero saude hodi identifika profisionais saude n'ebe avondonadu iha suku laran Suku servisu hamutuk ho profisionais saude municipal hodi vizita saude no familia
<b>Turizmu</b>	Suku Atara iha Fatin Religiosa Mauleki Lau fatin turismo Be'e Tuda Manubabi.	Suku presiza servisu hamutuk ho Ministeru Turizmu atu konserva no assegura fatin sira hodi atraí turista sira. Suku presiza promove fatin historiku hirak ne'e hodi hatam retornu ba suku no mos ba Governo.
<b>Ambiente</b>	Rekursu natural suku mak iha rai ho aihoris, be'e moris no be'e matan natural, balada sira, mota	Suku presiza servisu hamutuk Lina Misterial sira n'ebe relevante no parsero internacional sira hodi konserva Flora ho Fanua.
<b>Kultura</b>	Uma lisan adat no tradisaun Musika kultural no artezenatu tradisionais	Suku atara presiza servisu hamutuk ho Ministeru MJDAC hodi konserva, promove no valoriza.

#### 4.7.Obstákulu no Estratéjia ba Dezenvolvimentu Suco

Tuir mai ne'e, análise ba obstákulu ne'ebé komunidadade iha suco Atara hasoru no estratéjia ne'ebé identifika ona hodi ultrapasa

<b>Setór Dezenvolvimentu</b>	<b>Obstákulu ne'ebé Komunidadade sira hasoru</b>	<b>Estratéjia hodi hasoru</b>
<b>Ekonomia</b>	<p><i>Ezemplu: Presu produktu rai-laran aas liu no labele kompete ho produktu importadu sira</i></p> <ul style="list-style-type: none"> <li>➤ Suku Atara ekonomikamente iha nia produsaun rasik hanesan Kafe, modo no alimentasaun maibe sei menus hela tekniku sustentabel no presu merkadu la adekuaudu no mos orentasaun merkadu seidauk iha.</li> <li>➤ Kuaze populasaun suku atara maioria gosta forma iha loja hodi sosa produktu inportasaun ne'ebe mais bo'ot no baratu.</li> <li>➤ Ita nia nasaun adopta merkadu libre</li> <li>➤ Laiha armazen hodi konserva produktu sira.</li> </ul>	<ul style="list-style-type: none"> <li>➤ Ez: intensifika produsaun rai laran hodi sae kuantidade produsaun no reduz presu iha merkadu hodi balansu ho produktu importadu</li> <li>➤ Suku Atara hamutuk ho komunidadade sei servisu hamutuk ho ita nia governo atu rehabilita no hasae produsaun rai laran.</li> <li>➤ Hasae koinesementu kona ba rotasaun kuda no pos kueleta liu-liu transformasaun aihan lokal ba aiha inovativu</li> <li>➤ Estabelese kooperativa atu nune hakbi'it mikro impreza sira bel hasae produsaun railaran bele exporta mos ba rai liur</li> <li>➤ Hametin relasaun diak entre super merkadu ho produtor sira</li> </ul>
<b>Infraestruturura</b>	<ul style="list-style-type: none"> <li>➤ Estrada rural maioria kondisaun a'at</li> <li>➤ Maioria komunidadade seidauk uza be'e ho sistema abastesementu</li> <li>➤ ahi lakan mate bele fo inpaktu ba sasan elktronnika sira</li> <li>➤ maioria komunidadade seidauk hela iha uma dignu</li> </ul>	<ul style="list-style-type: none"> <li>➤ Suku Atara servisu hamutuk ho MAE liu husi programa PNDS no Ministerio Obras Publiku hodi hadia estrada Rural sira.</li> <li>➤ Suku presiza servisu hamutuk ho BTL,Ep ho SMSA hodi kria kondisaun be'e Mos ba komunidadade sira no hasae koinesementu ba akomunidadade sira oinsa atu utuliza be'e ho kondisaun higene,</li> <li>➤ Presiza tan solar panel hodi asegura wainhira ahi lakan mate.</li> <li>➤ Servisu hamutuk ho ministeru relavante hodi tau matan ba kumunidadade sira ne'ebe mak seidauk iha kb'it hodi halo uma diak.</li> </ul>

<b>Agrikultura</b>	<ul style="list-style-type: none"> <li>➤ Rai produtivu sira kuaze komidade sira halo hotu uma</li> <li>➤ Maioria komidade sei uza hela ekipamentu tradisiunal</li> <li>➤ Kompetisaun merkadu libre</li> <li>➤ Governo la kria insentivu ba Agrikultor Sira</li> <li>➤ Menus koinesementu husi komidade Agrikultor sira</li> <li>➤ Mudansa Klimatika</li> </ul>	<ul style="list-style-type: none"> <li>➤ Governo Presiza kolokasaun Dezemvolvimentu ba iha Rai Kroniku (Lahan Tidur)</li> <li>➤ Husu governo atu tau fundu ba ekipamentu agrikultura mais modeno</li> <li>➤ Fo sumariu ba governu munucipal lei organiku interna municipiu nian hodi possibilidade ba komidade sira bele kompete</li> <li>➤ Sei hasae kapasitasaun ba komidade agrkultura liu liu iha agrikultura teknologia</li> <li>➤ Prsesiza konsersasaun, mitigasaun, adaptasaun no reflorestasaun inklui resiklasensira husi Lixeiro sai ba aduvu organiku.</li> </ul>
<b>Edukasaun</b>	<ul style="list-style-type: none"> <li>➤ Limitasaun ba infraestrutur no recursus</li> <li>➤ Falta ba Formação no capacidade ba Educadores</li> <li>➤ Falta ba partisipação da Cumunidade</li> <li>➤ Dificuldade ba acesu matrial didatica</li> </ul>	<ul style="list-style-type: none"> <li>➤ Psesizamente servisu hsmutuk ho governo ho ONG no husu sira hodi halo espansuan ba sala de aula</li> <li>➤ Apoio formasaun ba professores sira</li> <li>➤ Kria biobloteka ba komidade</li> <li>➤ Holo komunikasaun regular ho autoridade edukativa</li> </ul>
<b>Saúde</b>	<ul style="list-style-type: none"> <li>➤ Menus Profisionais kona ba halo aimoruk</li> <li>➤ Presensa husi komidade sira menus iha fatin sentu saude sira</li> <li>➤ Kunsumu ai-han la tuir padraun ai-han nutrisaun</li> <li>➤ Distansia</li> <li>➤ Menus Fasilidade sira iha postu Saude</li> <li>➤ Maioria komidade liu-liu idade minoria konsumu nikotina (hemu tua no fuma)</li> </ul>	<ul style="list-style-type: none"> <li>➤ Governo presiza investe osan ba iha profisionais saude ne'ebe espesifiku ba halo aimoruk.</li> <li>➤ Servisu hamutuk ho ministeru saude hodi halo sensibilizasaun no konsensializasaun ba komidade sira.</li> <li>➤ Suco servisu hamutuk ho ministeru saude no ministeru relavante sira hodi hasae produsaun ai-han nutritivu iha rai laran hodi konvate mal nutrisaun.</li> <li>➤ Alarga tan postu saude sira ba iha area remotas no mos fasilidade saude.</li> <li>➤ Servisu hamutuk ho lina ministeriu relavante sira atu hasae presu tabaku no halo sensibilizasaun ba baze kona ba inpaktu ba konsumu tua no tabaku.</li> </ul>

<b>Turizmu</b>	<ul style="list-style-type: none"> <li>➤ Kondisaun Infrestrutura iha fatin turismu Relizousa no fatin historiku sira la dun pavorese hodi atrai turista sira.</li> <li>➤ Komunidade sira hela besik iha fatin turismu</li> <li>➤ Koinesementu atu dezemvolve fatin turismu sei minimu</li> </ul>	<ul style="list-style-type: none"> <li>➤ Suco presiza servisu hamutuk ho ministeru relavante sira atu dezemvolve diak liu tan ita nia fatin turismu sira hodi hetan reseitas domestika ba ita nia estadu.</li> <li>➤ Suco servisu hamutuk ho parte relavante sira atu halo sensebilizasaun ba komuidade sira ne'ebe hela besik iha fatin turismu tamba iha futuru estadu sei dezemvolve.</li> <li>➤ Presiza trenamentu ou formasaun liu-liu ba tekniku dezemvolve fatin tutismu.</li> </ul>
<b>Ambiente</b>	<ul style="list-style-type: none"> <li>➤ Kumunidade sira laiha konsensia hodi estraga ai-larantuan sira, sunu rai arbiru, kasa animal no etragus ekologia sira iha mota no be'e moris sira</li> <li>➤ Utulizasaun oli, lisu plastiku sira la tau tuir nia fatin</li> </ul>	<ul style="list-style-type: none"> <li>➤ Promove tara bandu</li> <li>➤ Servisu ho parte relavante sira hodi kria lixeiro sira no konserva pulusaun husi ba oli foer sira iha fatin mekaniku sira.</li> </ul>
<b>Kultura</b>	<ul style="list-style-type: none"> <li>➤ Kuaze joven agora la promove no valoiza arte kultura</li> <li>➤ Adapatasaun teknologia moderno hodi minimiz ita nia arte no kultura timor nian</li> <li>➤ Kuaze populusaun sira halo uma lisan uza mos material pabrikanu duke material tradisiunal</li> <li>➤ Timor oan rasik uza kultura sai hanesan uzu ida hodi halo mal gastus iha atividade kultural nian.</li> </ul>	<ul style="list-style-type: none"> <li>➤ Suku sei servisu hamutuk ho Ministerio Joventude arte no kultura hodi promove no valoriza ita nia arte no kultura sira</li> <li>➤ Timor oan presiza utuliza ita nia material lokal sira hodi labele halokon ita nia arte orignal sira.</li> <li>➤ Suku servisu hamutuk ho komunidade sira atu utiliza material lokal halo uma lisan tuir indentidade timor nian.</li> <li>➤ Suco servisu hamutuk ho estadu hodi kontrola uzu kustumi sira ne'ebe la fo venefisiu hodi sai fali koruptor ou negusiu ba nia maluk sira.</li> </ul>

## Planu Dezenvolvimentu Suco Atara tinan 2026 – 2030

Hafoin halo tiha análiza ba rezultadu diagnóstiku hanesan deskreve ona iha seksaun 4.3 no 4.4, tuir mai suco Atara defini ona planu asaun ba dezenvolvimentu tinan lima nian hanesan tuir mai ne'e:

<b>Setór Ekonomia</b>						
<b>Prioridade sira ne'ebé identifika ona nu'udár prioridade atu atinji iha tinan lima oin mai iha setór ekonomia nian mak hanesan tuir mai ne'e:</b>						
<b>Prioridade Dezenvolvimentu</b>	<b>Periodu Implementasaun</b>					<b>Parseiru Potensial ba Implementasaun</b>
	<b>2026</b>	<b>2027</b>	<b>2028</b>	<b>2029</b>	<b>2030</b>	
<b>Rehabilitasaun Kafe</b>	✓					MAPPF, MTCI NCBA, Timor Global, ONG OLAN
<b>Aumenta produsun aihan no rendimentu Familia mak hanesan (kuda aihan alimentasaun, Kuda Kakao, Gaharu, Abokate, Has, Saberaka, Kulu, Hudi, Senke Vanila, Guabas.</b>		✓				MAPPF, MTCI NCBA, Timor Global, Super Merkadu no Industria.
<b>Explora husi rekursu setor Minerais mak hanesan Rai mutin no Fatuk</b>			✓			MOP, no Kompania konstrusaun
<b>Industria kreatividade sira mak hanesan (industria Batako Industria Mebel, industria kreatividade)</b>					✓	MTCI Sefope Iade MJDAC
<b>Apoio mikro empreza</b>				✓		MTCI no Iade
<b>Parsesira ho cooperativas kh banku hodi hetan asseu emprestimu ki'ik</b>	✓					MTCI
<b>Setór Infraestrutura</b>						
<b>Prioridade sira ne'ebé identifika ona nu'udár prioridade atu atinji iha tinan lima oin mai iha setór infraestrutura nian mak hanesan tuir mai ne'e:</b>						
<b>Prioridade Dezenvolvimentu</b>	<b>Periodu Implementasaun</b>					<b>Parseiru Potensial ba</b>

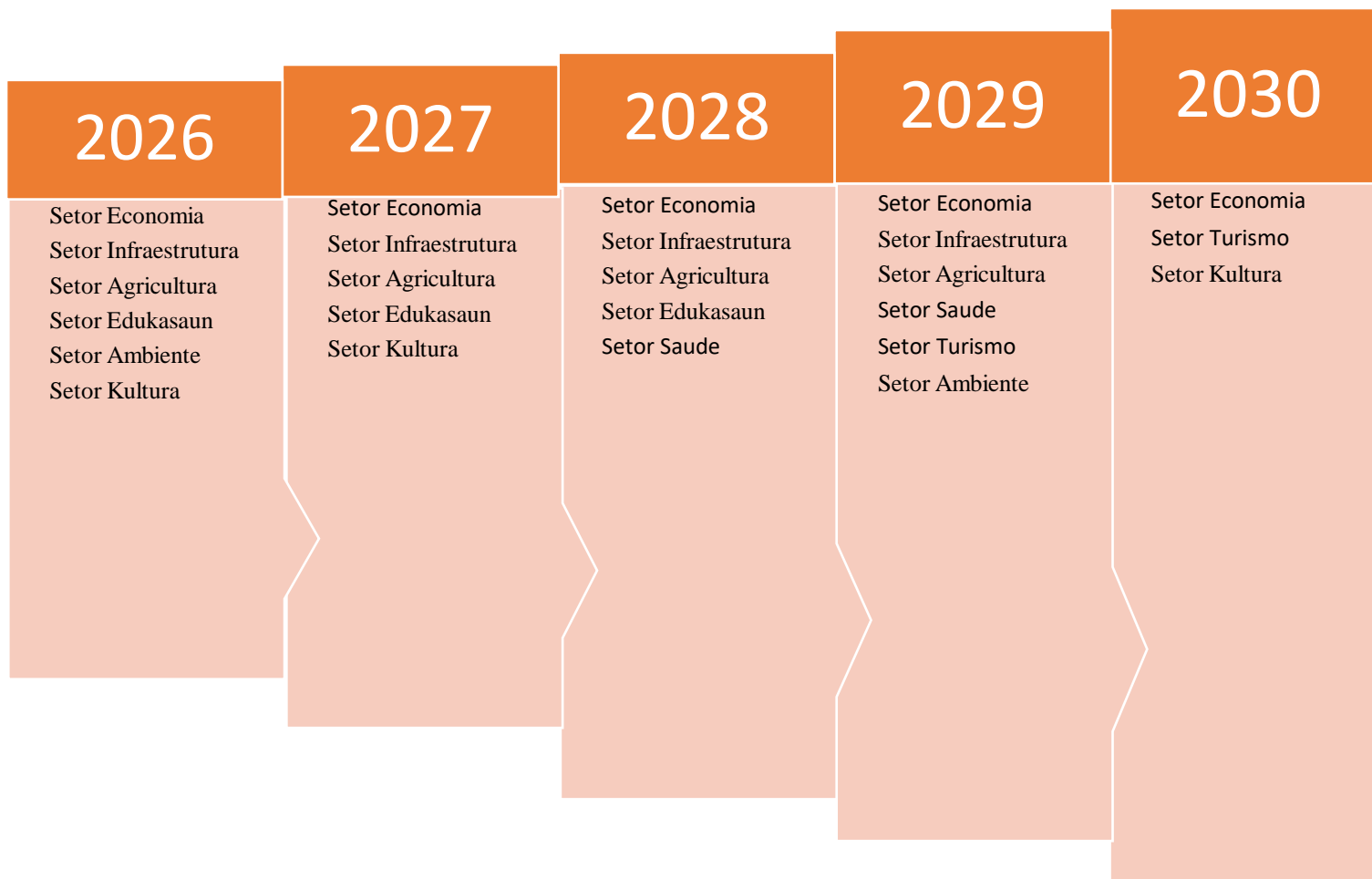
	2026	2027	2028	2029	2030	Implementasaun
<i>Loke dalan ba comunidade sira ne;ebe halo to'os dok husi merkado</i>	✓					MOP PDIM
<i>Estrada Rural aldeia dadubere liga ba aldeia mania 5 KM</i>		✓				MOP, PDIM no PNDS
<i>Estrada Rural husi aldeia Uabe liga ba aldeia Dadubere 4 Km</i>	✓					PDIM no PNDS
<i>Hari uma ba Professores destakados sira</i>			✓			MOP, PDIM no PNDS
<i>Sede Aldeia ....., no Aldeia.....</i>	✓					PDIM, MAE no PNDS
<i>Sentro Joventude Suku .....</i>		✓				MJDAC no PNDS
<i>Uma Ba OPS suku .....</i>			✓			PNDS/ Ministerio Interior
<i>Be'e Mos ba Komunitade sira Iha Aldeia hanesan Aldeia....., Aldeia....., ..... Sentro Eletridade ba Area nenebe sidauk aseso</i>		✓				BTL, EP KRUZ VERMELA UNICEF no PNDS
<i>Halo Uma ba Ema kbi'it laek Sira iha suku .....</i>	✓		✓			EDTL, EP
<i>Halo MCK publiku iha fatin sentru sira</i>				✓		Ministeriu dezenvolvimentu habilitasaun e Dezenvilvimentu Komunitaria
<b>Setór Agrikultura</b>						
<b>Prioridade sira ne'ebé identifika ona nu'udár prioridade atu atinji iha tinan lima oin mai iha setór agrikultura nian mak hanesan tuir mai ne'e:</b>						
Prioridade Dezenvolvimentu	Periodu Implementasaun					Parseiru Potensial ba Implementasaun
	2026	2027	2028	2029	2030	
<b>Hortikultura (Prepara aduvu organiku, halo permentasaun, halo kuileta no poskuileta</b>		✓				MAPPF, MTCI Fermatil Agencia Intenasional Loja Super Merkadu

irigasaun be'e turuk )						
<b>Pekuaria (Trenamentu ba tratamentu animal, pornrsenementu animal no vasinasaun animal promove produsaun manu Fahi no karau ho modelu intensivu)</b>			✓			MAPPF, MTCI Agencia Intenasional Loja Super Merkadu
<b>Aguakultura (Formasaun ba Post kuleta no kaben ikan hanesan ikan Jumbu no Ikan Mas)</b>				✓		MAPPF, MTCI Agencia Intenasional Loja Super Merkadu
<b>Alimentasaun (formasaun oinsa atu hasae produsaun aihan no mos formasaunba iha pos kuileta no aumenta tan plantasaun ba iha area produtivu)</b>	✓					MAPPF, MTCI Agencia Intenasional Loja Super Merkadu
<b>Reflorestrasaun (rehabilitasaun ba plantas kafe ne'ebe idade liu ona, halo rebisaun ba ai sira ne'ebe la produtivu ona, halo teras hodi proteze erosaun no mos aumenta rai bokor )</b>			✓			MAPPF, Fermatil no Agencia Intenasional
<b>Setór Edukasaun</b>						
<b>Prioridade sira ne'ebé identifika ona nu'udár prioridade atu atinji iha tinan lima oin mai iha setór edukasaun nian mak hanesan tuir mai ne'e:</b>						
<b>Prioridade Desenvolvimentu</b>	<b>Periodu Implementasaun</b>					<b>Parseiru Potensial ba Implementasaun</b>
	<b>2026</b>	<b>2027</b>	<b>2028</b>	<b>2029</b>	<b>2030</b>	
<b>Aumenta sala de Aula iha eskola Filial .....iha Aldeia.....</b>	✓					ME, PDIM no PNDS
<b>Aumenta Professores</b>			✓			ME
<b>Halo Bibloteka Eskola .....</b>		✓				ME no Parseero Nasinal no Interenasional
<b>Setór Saúde</b>						

Prioridade sira ne'ebé identifika ona nu'udár prioridade atu atinji iha tinan lima oin mai iha setór saúde nian mak hanesan tuir mai ne'e:						
Prioridade Dezenvolvimentu	Periodu Implementasaun					Parseiru Potensial ba Implementasaun
	2026	2027	2028	2029	2030	
Halo posto Saude iha Aldeia .....			✓			MS, PDIM no Parseiro Internasional
Aumenta Profisionasia Saude ba iha Posto Saude atara no facilidade Saude menus				✓		MS
<b>Setór Turizmu</b>						
Prioridade sira ne'ebé identifika ona nu'udár prioridade atu atinji iha tinan lima oin mai iha setór turizmu nian mak hanesan tuir mai ne'e:						
Prioridade Dezenvolvimentu	Periodu Implementasaun					Parseiru Potensial ba Implementasaun
	2026	2027	2028	2029	2030	
Hadia no konstrui fatin Turismo Reliozu no Kultural iha .....				✓		MJDAC liu husi Sekretario Estadu Arte no Kultura
Turismu Komunitaria iha Fatin Potensial sira ne'ebe suku Indentifikadu ona hanesan Tuismu Kultural no turismu Agrikultura					✓	MJDAC liu husi Sekretario Estadu Arte no Kultura
<b>Setór Ambiente</b>						
Prioridade sira ne'ebé identifika ona nu'udár prioridade atu atinji iha tinan lima oin mai iha setór ambiente nian mak hanesan tuir mai ne'e:						
Prioridade Dezenvolvimentu	Periodu Implementasaun					Parseiru Potensial ba Implementasaun
	2026	2027	2028	2029	2030	
Konserva Fatin Lixu	✓					Meuambiente, Parseiro nasional no Internasional
Konserva Devu no be'e Matan lulik sira				✓		Meuambiente, Parseiro nasional no

						Internasional PERMATIL, PERMAYOUT no PERMA YOUTH GLOBAL
<b>Manten nafatin tara bandu iha municipiu Ermera hodi la bele Estraga Balada fuik no estraga ai-laran tuan sira (Flora no Fauna)</b>	✓					MAPPF, Meuambiente, Parseiro nasional no Internasional hanessan PERMATIL, PERMAYOUT no PERMA YOUTH GLOBAL
<b>Setór Kultura</b>						
<b>Prioridade sira ne'ebé identifika ona nu'udár prioridade atu atinji iha tinan lima oin mai iha setór kultura nian mak hanesan tuir mai ne'e:</b>						
<b>Prioridade Dezenvolvimentu</b>	<b>Periodu Implementasaun</b>					<b>Parseiru Potensial ba Implementasaun</b>
	<b>2026</b>	<b>2027</b>	<b>2028</b>	<b>2029</b>	<b>2030</b>	
<b>Halo sensibilizasaun ba comunidade sira oinsa uza nafatin material lokal sira ba iha konstrusaun uma lisan</b>					✓	Sek, Estadu Arte no kultura.
<b>Ekipamentu musika tradisional nian</b>	✓	✓				MJDAC liu husi Sek, Estadu Arte no kultura.

**Faze Implementasaun Planu Dezenvolvimentu Komunitáriu Periodu 2026–2030**



**Parte 5: Monitorizasaun no Avaliasaun**

## 5.1. Monitorizasaun

Monitorizasaun ba implementasaun atividade sira ne'ebé planeia ona iha ne'e sei halo dala rua iha kada tinan. Ida ne'e hodi a segura katak bainhira planu balun la inklui iha implementasaun semestra ka fulan 6 dahuluk nian, sei bele halo ajustamentu hodi inklui iha semestre ikus nian.

Atu bele halo monitorizasaun ida kontínua ba progresu dezvoltimentu planu dezvoltimentu komunitáriu nian, tuir mai sei agrupa planu ne'ebé koloka ona iha seksaun 4.7 tuir tinan no setór dezvoltimentu. Tuir mai, sei uza kódigu koor sira hanesan tuir mai ne'e hodi sukat ninia progresu implementasaun:

	= Planu ne'e implementa ona tuir tempu
	= Planu ne'e sei demora iha implementasaun ka muda ona ba tinan oin
	= Planu ne'e la konsege implementa

### Tinan Implementasaun: 2026

Atividade Desenvolvimento	Setór Desenvolvimento	Progresu Implementasaun	Observasaun
Lista prioridade sira ba dezvoltimentu husi setór hotu ba tinan ne'e nian	Indika atividade ne'e mai husi setór saida?	Tau kódigu koor tuir ninia progresu hanesan esplika iha leten	Halo esplikasaun badak ba progresu husi ativade ne'e nian.
Rehabilitasaun Kafe	Setór Ekonomia		
Paresesiraho cooperativas kh banku hodi hetan asseu empestimu ki'ik	Setór Ekonomia		
Hadia Estrada Aldeia Uabe liga ba Aldeia Dadubere	Setór Infraestrutura		
<i>Estrada Rural Inklui Baleta aldeia .....</i>	Setór Infraestrutura		

<i>Sede Aldeia iha Aldeia A, B, no C</i>	Setór Infraestrutura		
<i>Halo Uma ba Ema kbi'it laek Sira iha suku .....</i>	Setór Infraestrutura		
Alimentasaun (formasaun oinsa atu hasae produsaun aihan no mos formasaunba iha pos kuileta no aumenta tan plantasaun ba iha area produtivu)	Setór Agrikultura		
Aumenta sala de Aula iha eskola filial .....	Setór Edukasaun		
Konserva Fatin Lixu Manten nafatin tara bandu iha municipiu Ermera hodi labele Estrada Balada fuik no estraga ai-laran tuan sira (Flora no Fauna)	Setór Ambiente		
Manten nafatin tara bandu iha municipiu Ermera hodi labele Estrada Balada fuik no estraga ai-laran tuan sira (Flora no Fauna)	Setór Ambiente		
Ekipamentu musika tradisional nian	Setór Kultura		

### **Tinan Implementasaun: 2027**

<b>Atividade Desenvolvementu</b>	<b>Setór Dezenvolvimentu</b>	<b>Progresu Implementasaun</b>	<b>Observasaun</b>
Lista prioridade sira ba dezenvolvimentu husi setór hotu ba tinan ne'e nian	Indika atividade ne'e mai husi setór saida?	Tau kódigu koor tuir ninia progresu hanesan esplika iha leten	Halo esplikasaun badak ba progresu husi ativade ne'e nian.
Aumenta produsun aihan no rendimentu Familia mak hanesan (kuda aihan alimentasaun, Kuda Hudi, Gaharu, Abokate, Has, Saberaka, Kulu, Hudi, Ainanas, Senke Vanila, Guabas, Stroberi)	Setór Ekonomia		
Estrada Rural liga ba Aldeia sira	Setór Infraestrutura		

<i>Sentro Joventude Suku .....</i>	Setór Infraestrutura		
<i>Be'e Mos ba Komuidade sira Iha Aldeia hanesan Aldeia.....</i>	Setór Infraestrutura		
Hortikultura (Prepara aduvu organiku, halo permentasaun, halo kuileta no poskuileta irigasaun be'e turuk )	Setór Agrikultura		
Halo Bibloteka Eskola .....	Setór Edukasaun		

### Tinan Implementasaun: 2028

<b>Atividade Desenvolvementu</b>	<b>Setór Dezenvolvimentu</b>	<b>Progresu Implementasaun</b>	<b>Observasaun</b>
<i>Lista prioridade sira ba dezenvolvimentu husi setór hotu ba tinan ne'e nian</i>	<i>Indika atividade ne'e mai husi setór saida?</i>	<i>Tau kódigu koor tuir ninia progresu hanesan esplika iha leten</i>	<i>Halo esplikasaun badak ba progresu husi ativade ne'e nian.</i>
Explora husi rekursu setor Minerais mak hanesan Rahenek mota no Fatuk Mota	Setór Ekonomia		
<i>Estrada Rural Aldeia ..... ho Ponte Ki'ik Inklui Baleta</i>	Setór Infraestrutura		
<i>Uma Ba OPS suku .....</i>	Setór Infraestrutura		
<i>Eletridade ba Area .....</i>	Setór Infraestrutura		
Pekuaría (Trenamentu ba tratamentu animal, pornrsenementu animal no vasinasaun animal promove produsaun manu, Fahi no karau ho modelu intensivu)	Setór Agrikultura		

Reflorestrasaun (rehabilitasaun ba plantas kafe ne'ebe idade liu ona, halo rebosisaun ba ai sira ne'ebe la produtivu ona, halo teras hodi proteze erosaun no mos aumenta rai bokor )	Setór Agrikultura		
Aumenta Professores Husi premeru siklu to terseiru Siklu iha Eskola EBF no EBC .....inklui EBF .....	Setór Edukasaun		
Halo posto Saude iha Aldeia .....	Setór Saúde		

### Tinan Implementasaun: 2029

Atividade Desenvolvementu	Setór Dezenvolvimentu	Progresu Implementasaun	Observasaun
Lista prioridade sira ba dezenvolvimentu husi setór hotu ba tinan ne'e nian	Indika atividade ne'e mai husi setór saida?	Tau kódigu koor tuir ninia progresu hanesan esplika iha leten	Halo esplikasaun badak ba progresu husi ativade ne'e nian.
Apoio mikro empreza	Setór Ekonomia		
Aguakultura (Formasaun ba Post kuleta no kaben ikan hanesan ikan Jumbu no Ikan Mas)	Setór Agrikultura		
Aumenta Profisionasia Saude ba iha Posto Saude .....	Setór Saúde		
Hadia no konstrui fatin Turismo Relisiozu no Kultural iha .....	Setór Turizmu		
Konserva Devu no be'e Matan lulik sira	Setór Ambiente		
...			

### Tinan Implementasaun: 2030

Atividade Desenvolvementu	Setór Dezenvolvimentu	Progresu Implementasaun	Observasaun
Lista prioridade sira ba dezenvolvimentu husi setór hotu ba tinan ne'e nian	Indika atividade ne'e mai husi setór saida?	Tau kódigu koor tuir ninia progresu hanesan esplika iha leten	Halo esplikasaun badak ba progresu husi ativade ne'e nian.
Industria kreatividade sira mak hanesan (industria Batako Industria Mebel, industria kreatividade)	Setór Ekonomia		
<i>Halo MCK publiku iha fatin sentru sira</i>	Setór Infraestruturura		
Turismu Komunitaria iha Fatin Potensial sira ne'ebe suku Identifikadu ona hanesan Tuismu Kultural no turismu Agrikultura	Setór Turizmu		
Halo sensibilizasaun ba comunidade sira oinsa uza nafatin material lokal sira ba iha konstrusaun uma lisan	Setór Kultura		
...			

## 5.2. Avaliasaun

Avaliasaun sei halo iha tinan 5 ikus hodi sukat susesu sira husi implementasaun kada tinan no projeta fali ba planu foun iha tinan lima oin mai. Baze ba avaliasaun nian mak rezultadu monitorizasaun kada tinan ne'ebé suco sira dokumenta ona. Maibe, forma no instrumntu própriu ba avaliasaun nian sei halo husi divizaun monitorizasaun no avaliasaun nian iha nivel munispál liu husi koordinasaun no administrasaun postu administrativu ida-idak.

## Parte 6 Finál – Akta Aprovasaun

### Akta Aprovasaun

Iha loron \_\_\_\_\_ data \_\_\_\_ fulan \_\_\_\_\_ tinan 202\_\_, realiza ona enkontru Konsellu Suco ne'ebé hola fatin iha Sede Suco Atara Ho partisipasaun másimu husi membru hotu Konsellu Suco nian, unanimamente aprova ona Dokumentu Planu Dezenvolvimentu Suco ba períodu tinan lima nian (2026-2030). Planu Dezenvolvimentu Komunitáriu ne'ebé aprova ona mak sei sai planu mestre hodi gia no orienta inisiativa hotu ba dezenvolvimentu iha Suco Atara

Membru Konsellu Suco ne'ebé aprova planu ne'e:

Nú	Naran	Pozisaun	Asinatura
			1.
			2.
			3.
			4.
			5.
			6.
			7.
			8.
			9.
			10.

Aneksu sira

Aneksu 1: Númeru Populasaun ho Nesesidade Espesífiku ka Ema ho Defisiensia

<b>Nú</b>	<b>Naran Kompletu</b>	<b>Data Moris</b>	<b>Seksu F/M</b>	<b>Nivel edukasaun</b>	<b>Detallu husi defisiensia/vulnerabilidade</b>
1.					
2.					
3.					
4.					

