

PLANU DEZENVOLVIMENTU KOMUNITÁRIU

SUCO

LAUANA

POSTU ADMINISTRATIVU LETEFOHO

MUNISÍPIU

ERMERA



PERÍODU IMPLEMENTASAUN 2026 – 2030



Vizaun, Misaun, Metas Objektivu, Valór no Prinsípiu Suku nian

Vizaun suku LAUANA

Lideransa suku LAUANA hamutuk ho ninia Kmunidade tomak hatuur vizaun suco nian maka hanesan:

“suku ne’ebe lao ba oin, moris ho nia continuidade no komunidadade tenki ativa, kreativu, no protese meio ambiente”

Misaun suku LAUANA

Atu atinji vizaun ne’ebé deskreve ona iha leten, suku LAUANA defini nia misaun sira mak hanesan:

1. Identifika saida maka suku ida ne’e persiza hanesan: Infrastrutura, Saude, Educasaun ho Ekonomia.
2. Orsamento alokasaun bele sustenta programa ida ne’ebe ita planeia.
3. Implementasaun programa lao tuir plano ema hotu nia.
4. Monitorizasaun ho evaluasaun, hare mudansa evaluasaun katak programa ne’e lao ho efetivu no efisiensia.
5. Komunidadade hotu partisipa iha prosesu, programa implementasaun katak programa ne’e relevante ho komunidadade nia hakarak.

Meta sira ba Dezenvolvimentu iha Suco LAUANA

Vizaun no Misaun iha leten transforma hikas ba Metas sira Dezenvolvimentu iha suku LAUANA hanesan tuir mai ne’e:

1. Hasae qualidade moris komonidade ba assesu hanesan : Saúde, Educação, ho Infrastrutura no Ekonomia.
2. Hasae kapasidade komunidadade hodi foti dezisaun hodi hadia rikusoin rasik
3. Hasae Ekonomia lokal, hasae rendimento povu nian liu husi koperativa kiik ho medio atu bele mos loke kampo de trabalho.
4. Dezemvolve meio ambiente, protese meio ambiente ba futuro.
5. Hasae partisipasaun ativu ba prosesu dezenvolvimento no foti dezisaun.

Objetivu sira ba Dezenvolvimentu iha Suco LAUANA nian

Metas sira ba dezenvolvimentu iha suku LAUANA nian ne’e ami defini hikas iha objetivu dezenvolvimentu nian hanesan tuir mai ne’e:

1. Hasae kualidade moris ba atendimento hanesan Saude, Edukasaun ho Infrastrutura.
2. Hasae kapasidade Komunitade Suku hodi foti disizaun ba rikusoin rasik.
3. Dezemvolve Ekonomia suku liu husi habelar koperativa no loke kampu de servisu.
4. Proteze kultura lokal suku nian hodi halo promosaun riku soin sira iha suku laran.
5. Hasae kapasidade suku hanesan lia nain suku, lisan, sosiadade sivil, hodi haburas kultura sira.

Valór sira ne'ebé Suco LAUANA adopta

Koletivamente, comunidade no lideransa sira iha suku LAUANA defini ona valór prinsipál sira hanesan tuir mai ne'e:

1. Kontribuisaun husi estrutura suku/lia nain, lia nain uma lisan, sosiadade hotu nia kontribuisaun importante ba dezenvolvimento.
2. Valoriza Agrikultor comunidade ne'ebe diak, susesu agrikultor ba sira nia produsaun ho resultado ne'ebe diak.
3. Valoriza ba Mestre sira nia dedikasaun hanesan mestre hodi hanorin iha eskola no hasae kualidade estudante sira nian iha suku.
4. Volor ba kontribuisaun joven sira nian iha desporto, karpintaria, musika no akedemiku.

Prinsipiu Suco LAUANA nian

Suku LAUANA adopta mós ninia prinsipiu sira ba dezenvolvimentu nian mak hanesan tuir mai ne'e:

1. Prinsipiu Komunitade Suku Lauana liu hosi prosesu Dezenvovimento no foti dezisaun.
2. Prinsipiu Garante katak Dezenvolvimento ne'ebe lao nakloke ba ema hotu iha suku ida ne'e la diskrimina ema ida.
3. Prinsipiu Hasae kapasidade no koñesemento comunidade hodi foti dezisaun ba rikusoin rasik.
4. Prinsipiu Produs rikusoin iha comunidade nia aldeia no suku ba jersaun agora no jersaun ne'ebe ba futuru nian.
5. Prinsipiu Nakloke ba ema hotu, akontabilidade ba produsaun rikusoin ne'ebe ita produs liu husi dezisaun no akontabilidade iha suku laran.
6. Prinsipiu Habelar suku ne'ebe inklusivu hodi hateke ba saida mak suku ida ne'e persiza iha futuru.

Nota: prinsipiu bele liu no bele menus, depende ba suco sira nia kreatividade hodi deskreve.

Lia agradesementu husi Xefi Suco

Xefi suku sei hakerek ninia agradesementu ba parte hotu ne'ebé involve ona iha prosesu tomak elaborasaun.

un, konsultasaun, diskusaun no aprovasaun planu dezvoltimentu komunitáriu nian.

Sujere estrutura husi lia agradesementu nian hanesan tuir mai ne'e:

Lia Agradesementu

Agradese ba grasa Maromak nian hodi tulun prosesu tomak lao ho diak...

Agradese ba entidade tomak ne'ebé apoiu ona prosesu ida ne'e;

1. Ministériu Administrasaun Estatal
2. Sekretáriu Estadu Dezenvolvimentu Lokál
3. Autoridade Munisipál
4. Administradór Postu Administrativu
5. Membro Konsellu suku
6. Ekipa Elaboradór
7. Komunidade no entidade tomak iha suku laran

Kada entidade ne'ebé ita alista, presiza deskreve oituan sira nia knár no kontribuisaun durante prosesu elaborasaun PDK nian, nune'e agradese ba sira tanba apoiu no kontribuisaun hirak ne'e)

Lia agradesementu Xefe suku nian labele liu pájina 2.

Lian Agradesementu husi Xefe suku Lauana



Uluk nanain agradese ba aman maromak, uma no ahi, knua no lulik sira tamba ho sira nia tulun ho kbiit hodi haraik mai ita no korajen espirito matenek no unidade ne'ebe mak iha hodi esforsu ho nune'e ita konsege elabora Plano Dezenvolvimentu Kumunitario suku Lauana nian ba periodo 2026-2030 ho diak.

Realmente plano ida ne'e sei sai nudar dokumentos istoriku ida ba ita nia suco Lauana no jersaun foun tuir mai. Tamba pela primeira ves livro **PDK** iha hodi Dezenvolve Dokumentus escrita Suco Lauana ho nia istoria kultura ne'ebe avo beiala sira hatur nanis tiha ona iha rai **Eransa Kultural** iha Suco ida ne'e nian. No plano publikasaun ida ne'e hakerek informasaun kompleta kona ba Iistoria, Biografia no uma Lisan iha Suco Lauana, nudar referensia ida hodi tane a'as valor kultural nian iha Suco Lauana. Liu husi informasaun hirak ne'e atu ajuda ita hodi prepara diak liu tan ita nia espiensia hodi implementa Programa Nasioanal Dezenvolvimento Komunitario (PDK) iha futuro, parseria ho ita nia Lisan sira hodi Dezenvolve diak liu tan ho nun'e sai mos nudar preparasaun ba implementasaun no transformasaun dezenvolvimentu komunitario iha tempo tuir mai. Nune'e apela ba uma lisan hotu-hotu iha suco Lauana atu kualker plano no atividade maka liga ba dezenvolvimentu komunitario tenke refere ba dokumentus ida ne'e, nudar referensia oficial iha suco Lauana ho sensialmente ba prosesu hakerek **PLANU DEZENVOLVIMENTU KOMUNITARIO PDK 2026-2030**.

Finalizasaun Dokumentus ida ne'e ekipa Elaborador servisu hamotuk ho konselho lia nain no kaun intelektual Lauana Anan no Funsionario suco sira nia tulun hodi konsege peskiza no elabora Plano Dezenvolvimentu Komunitario ida ne'e ho diak. Atu konstrui plano dezenvolvimentu komunitario ita persija konstrui ideia sira iha parte hotu-hotu hanesan parte Igreja, Estado, Partido Politiku sira, Veteranos, Sociedade Sivil, NGO, kaun Intelectual Lauana Anan, hodi hato'o elaborasaun plano dezenvolvimentu komunitario (**PDK**) Exelencia Sr. Administrador posto Administrativo Letefoho ne'ebe sai hanesan mos komisaun Dezenvolvimentu Postu (**KDP**), Exelencia Sr. Presidente Autoridade Municipio knar hanesan mos komisaun Dezenvolvimentu Municipio (**PDM**), Exelencia Sr. Secretario de Estado Arte e Cultura no Exelencia Sr. Ministro da Administrasaun Estatal. Hodi valoriza dokumentus Ida ne'e sai hanesan referensia ida ba ita nia lisan hotu-hotu iha suco Lauana hodi nakloke a'an ba publiko hanesan governo liu husi presidente Autoridade Municipio (PAM), no Ministro da Administrasaun Estatal (MAE) atu valoriza no tau matan ba ita nia plano dezenvolvimentu komunitario (**PDK**) ida ne'e hodi rai hela ba jersaun foun iha futuro.

Ikus liu hato'o agradesementu profundo ba Entidade Sira hotu ne'ebe halo koperasaun diak tebes ho espirito boa vontade ho vizaun ne'ebe maka diak hodi elabora plano Dezenvolvimentu Komunitario ho susesu. Maka ne'e deit liafuan agradesementu husi atan hau, ba ita nia servisu hamotuk no koperasaun diak la haluhna hato'o obrigado **Wa'in**.

(Miguel Gomes Maia)
Xefe Suco Lauana

Ekipa Elaborador Programa Dezenvolvimento Komonitaria nebe mai husi Aldeia 10 Suku Lauana

- 1. Lucio Soares**
- 2. Daniel Monteiro**
- 3. Tomas dos Santos**
- 4. Abrão Exposto Soares**

Lia Menon Administradór Postu Administrativu nian

Nu'udár autoridade lokál ne'ebé tau matan no supervizona direta prosesu elaborasaun iha kada suku, importante mos atu inklui lia menon/espresaun Administradór Postu Administrativu nian iha livru PDK nian. Lia menon Administradór Postu nian sei hakerek bazeia ba ninia esperiensa durante akompaña ekipa elaboradór, prosesu ne'ebé halao, obstákulu ne'ebé hasoru no susesu ne'ebé atinji ona hodi fó apresiasaun ba rezultadu ne'e no tau matan iha implementasaun.

Lia menon Administradór Postu nian labele liu pájina 2

Apresiasaun Presidente Autoridade Munisipál

Presidente Autoridade Munisipál sei halo apresiasaun ba suku ida-idak nia rezultadu serbisu ne'ebé transforma ona iha Planu Dezenvolvimentu Komunitáriu ba tinan lima. Presidente Autoridade Munisipál nia apresiasaun mos hodi asegura apoiu husi Autoridade Munisípiu nian ba realizaun planu no mehi sira suku nian.

Lia menon Presidente Autoridade Munisipál nian labele liu pájina 2

Índice

.....	1
Vizaun, Misaun, Metas Objetivu, Valór no Prinsípiu Suco nian	i
Lia agradeseментu husi Xefi suku	iii
Lia Menon Administradór Postu Administrativu nian	vi
Apresiasaun Presidente Autoridade Munispál	vii
Parte 1: Introdusaun	1
1.1. Antecedente	1
1.2. Baze legál	2
1.3. Objetivu	2
Parte 2: Perfil Suco	1
2.1. Kondisaun Suco	3
Istoria Suco nian	3
Demografia Suco	6
Situasaun Sosial	7
Situasaun Ekonomia.....	11
2.2. Kondisaun Administrasaun Suco	13
Divizaun Administrativa Suco	13
Estrutura Konsellu Suco	13
Parte 3: Diagnóstiku Suco nian	15
3.1. Diagnóstiku Jerál	15
3.2. Análiza ba Parseiru Suco nian.....	20
Parte 4: Planu Dezenvolvimentu Suco	21
4.1. Vizaun	21
4.2. Misaun _____ nian	21
4.3. Meta sira ba Dezenvolvimentu nian	21
4.4. Objetivu sira ba Dezenvimentu nian	21
4.5. Valór suco _____ nian	22
4.6. Prinsípiu Suco _____ nian	22
4.7. Potensialidade Lokál no Politika Dezenvolvimentu Suco	23
4.8. Obstákulu no Estratéjia ba Dezenvolvimentu Suco	25

4.9.	Planu Dezenvolvimentu Suco _____ tinan 2025 – 2030	27
4.10.	Faze Implementasaun Planu Dezenvolvimentu Komunitáriu Períodu 2026– 2030 35	
Parte 5:	Monitorizasaun no Avaliasaun	36
5.1.	Monitorizasaun	36
5.2.	Avaliasaun	40
Parte 6	Finál – Akta Aprovasaun	41
Aneksu sira.....		41

Parte 1: Introdusaun

1.1. Antecedente

Suku Lauana hanreik iha rai satan ida fatin estratergio tebes iha Postu Administrativo rua hanesan atsabe no letefoho nia leet iha Munisipio Ermera, Suku Lauana Giografikamente bizinu ho parte Norte liga ho Suku Catrai Leten, Sul Liga ho Suku Baboe Leten Posto Administratibu Atsabe, Weste Liga Suku Catrai Craik, Leste liga ho Suku Leimea Leten Postu Administrativo Atsabe Munisipio Ermera. Suku Lauana iha Aldeia 10 hanesan Aldeia Alosai, Aldeia Grotu, Aldeia Hatugeo, Aldeia Limiluhi, Aldeia Leubasa, Aldeia Liabe, Aldeia Quirilelo, Aldeia Raebou Ainapa, Aldeia Raebou Sloi ho Aldeia Roulo. Ho nia total populasaun : Xefe de Familia 1037 Mane 2110, Feto 2046 ho total : 4157. Suku Lauana nia lian Materna uza hodi halo komunikasaun ba malu mak lian Mambae, Suku Lauana nia Kultura mak hametin relasaun unidade, no Responsabilidade hodi Dezemvolve nafatin kultura ne'ebe maka beiala sira rai hela, hanesan ba fetosan umane e umane no manefoun iha Suku Lauana.

Komunidade iha Suco Lauana nia moris depende principal ba iha setor agrikultura hanesan Café, Koto, Ervilha, Batar, Fehuk Roupa, Fehuk Midar, Ai-farina, Aifuan no Modo tahan sira. Setor hirak ne'e maka comunidade sira uza ba fan iha merkado lokal hodi sutenta Necesidade moris lor-loron nian. Plano Dezenvolvimentu Komunitario (PDK) ida ne'e Elabora ho partisipasaun Direta mai husi lider comunidade sira hanesan lider Igreja, Estado, Funcionario, Veteranos, Joventude, Ema ho Difisiente, Estudante no Kaun Intelektual Lauana Anan hamotuk hodi Identifika Plano Prioridade sira ba tinan 2026 to tinan 2030. Planu ne'e foku ba iha Setor sira hanesan Agrikultura, Edukasaun, Saude, Turismo, Infraestrutur, Ekonomia no Setor Kultural. Ho Objetivu Prinsipal liu husi Plano Dezenvolvimentu Kumunitario (PDK) ida ne'e mak orienta Dezenvolvimentu Sustentavel, Inkluzivu moris diak no bem estar ba ema hotu-hotu nian iha Suco Lauana hahu agora no ba futuro ida prospero.

1.2. Baze legál

Alista deit baze legál sira ne'ebé orienta suco ida-idak hodi elabora planu dezenvolvimentu komunitáriu nian. Baze legál sira ne'e inklui no la limite ba:

- Riku soin suku ida ne'e nian hanesan rai no fatin nebe atu Dezemvolve programa sira nebe mensiona.
- Tradisaun kultura nebe orienta atu halo dezenvolvimento sai hanesan baze Legal.
- Edukasaun no talentu ida idak hodi halao Dezevolvimento iha suku.
- Infrestrutura baziku persiza dezemvolve iha baze hodi halo mudansa.
- Apoio Lideransa komunitaria ne'ebe diak iha suku.
- Lei número 9/2016 kona-bá lei suco nian
- Dekretu lei número 4/2024 kona-bá planeamentu dezenvolvimentu komunitáriu
- Diploma Ministérial número .../2025 kona-bá modelu planeamentu

1.3. Objetivu

- *Objectivo Suco ida ne'e nian maka fasilita Dezenvolvimentu sustentabilidade no Inkluzivu iha suco laran hodi halo Elaborasaun liu husi*
- *fixa familia bazeia ba dadus mai husi comunidade hodi implementa Plano Dezenvolvimentu Suco, hodi hadia comunidade sira nia moris liu husi plano prioridade sira atu comunidade iha suku Laran bele partisipa no ativo diak liu tan iha futuro mai.*

1.1. Ámbitu

- *Plano prioridade ba dezenvolvimentu komunitario iha suco ida ne'e maka, Agrikultura, Ekonomia, Edukasaun, Saude, Infraestrura, Turismo no kultura, iha tinan 2026 ba to tinan 2030.*
- *Fo oportunidade no partisipasaun ba ema ho difisiente, vulnerabilidade, idozus, feto no labarik sira iha Dezenvolvimentu local iha suco laran.*
- *Kapasita lideransa local hanesan, xefe do suco, funsionario suco, conselho do suco, lia nain suco no joven Mane no joven Feto hodi kaderniza a'an ba iha plano implementasaun no monitirizasaun ba plano Dezenvolvimentu suco nian*

Parte 2: Perfil Suco

2.1. Kondisaun Suco

Istoria Suco nian

Suco LAUANA hamriik iha Siklu 16 tempo ukun Monarquia 1515, tinan 1942 iha tempu JEPÃO Portugues/Indonesia/Independensia nian. Naran suco LAUANA mai husi liafuan LAU “AS” ANA “OAN” ne’ebé signifika Lau/ LIU NO ANA OAN. Naran ne’e eskoila husi LIAN MAMBAE tanba LISAN MAMBAE.

Istórikamente, Suco LAUANA lidera ona husi lideransa komunitáriu hamutuk nain 11. Tuir mai ne’e mak detallu ba lideransa suco LAUANA nian husi inísiu Siklu 16 to’o agora, inklui knár ne’ebe sira halo ona iha momento neba:

1.Lideransa Dahuluk

Naran Lideransa Komunitáriu : **BESSI-COLI**

Periodu Ukun : Tinan 1515 iha tempo ukun Monarquia

Obra/atinjimentu ne’ebé konsege halo no husik hela:

- Hari povasaun
- Hari bendeira rin
- Hari Uma lisan
- Hari fatuk bogas

2. Lideransa Daruak

Naran Lideransa Komunitáriu : **MAU-COSO**

Periodu Ukun : Tinan 1930 to’o 1941

Obra/atinjimentu ne’ebé konsege halo no husik hela:

- Hari Uma Residencia Lauana Rotei simu kalen mai husi malae Militar husi Hatulia.
- Populasaun Servisu Obrigatorio lalin fatuk, raihenek mutin, ahu ruin, rai mean hodi hada.
- Tesi ai iha lauana demei hodi halo bendera rin iha residencia oin rotei Lauana.
- Fahe orario servisu tuir povasaun

3. Lideransa Datoluk

Naran Lideransa Komunitáriu : **SAMALELO**

Periodu Ukun : Tinan 1942 to'o 1954

Obra/atinjimentu ne'ebé konsege halo no husik hela:

- Halo ona biberus ai oan samtuku hodi kuda ba dato sira nia rai ka plantasaun nebe sira aluga hela.
- Forma asuliar sira ba servisu iha fatubessi jalazar kuda Samtuku nu Kafe.
- Hamos kafe duut ho Sistema ditadura ba semana ida mai haruka nafatin ba servisu.
- Sira nebe tinan to ona selu ona pajak /osa pinta la selu tenki ba servisu iha Fatubessi Salazar.

4. Lideransa Dahaat

Naran Lideransa Komunitáriu : **JAIME SOARES**

Periodu Ukun : Tinan 1955 to'o 1970

Obra/atinjimentu ne'ebé konsege halo no husik hela:

- Kontinua halo servisu iha Uma residencia antiga Rotei Lauana.
- Halo ona biberus ai oan samtuku hodi kuda ba dato sira nia rai ka plantasaun nebe sira aluga hela.
- Forma asuliar sira ba servisu iha fatubessi jalazar kuda Samtuku nu Kafe.
- Hamos kafe duut ho Sistema ditadura ba semana ida mai haruka nafatin ba servisu.
- Sira nebe tinan to ona selu ona pajak /osa pinta la selu tenki ba servisu iha Fatubessi Salazar.

5. Lideransa Dalima

Naran Lideransa Komunitáriu : **ADELINO MARIA SOARES**

Periodu Ukun : Tinan 1971 to'o -1976

Obra/atinjimentu ne'ebé konsege halo no husik hela:

- Hatutan obra sirs nebe mensiona iha ona leten

- Forma kablehan iha povasaun sira nebe ho poder ditadura hodi obriga povu sira la bele halimar tur dalan no iha uma deit, mai tenki servisu iha toos.

6. Lideransa Daneen

Naran Lideransa Komunitáriu : **GERALDO SOARES**

Periodu Ukun : Tinan 1976 to'o 1977

Obra/atinjimentu ne'ebé konsege halo no husik hela:

- Laiha obra tamba ukun ho tempo badak, iha situasaun dipisil Indonesia inbade iha Timor

7. Lideransa Dahito

Naran Lideransa Komunitáriu : **CAROLINO MADEIRA**

Periodu ukun : Tinan 1977 to'o 2000

Obra/atinjimentu ne'ebé konsege halo no husik hela:

- Kapela/Estasaun Lauana nebe sarani sira sei uja to agora
- Sede Suku Lauana nebe foin troka iha tinan 2007
- Edepisio Eskola Ebf Cocoleo Lauana ho sala 3
- Bee mos Quirilelo Grotu, Catrai Craik ba knhua Meregi
 - Kud
- Edifisio Eskola Baziko Filial 9 (Ebf) Quirilelo

8. Lideransa Dawalu

Naran Lideransa Komunitáriu : **MATEUS MAIA ZINHO "LASES"**

Periodu ukun : Tinan 2000 to'o 2004

Obra/atinjimentu ne'ebé konsege halo no husik hela:

- CEP. Banco Mundial halo uma ba kbiit laek simu kalen 40 ba uma ida
- Edefisi eskola Leubasa ho sala tolu ba EBF Leubasa.

9. Lideransa Dasia

Naran Lideransa Komunitáriu : **SATURNINO DE DEUS SOARES**

Periodu Ukun : Tinan 2004 to'o 2009

Obra/atinjimentu ne'ebé konsege halo no husik hela:

- Sede Suku Lauana Husi Ministerio Administração Estatal
- Postu Saude Leubasa

10.Lideransa Sanulo Ba Ii Mandatu

Naran Lideransa Komunitáriu : **CAROLINO MADEIRA**

Periodu Ukun : Tinan 2010 to'o 2012

Obra/atinjimentu ne'ebé konsege halo no husik hela:

- Uma Escritoria Ba Mestre Eskola Cocoleo Lauana
- Edefisio Eskola Ida Ho Sala Tolu Ba Cocoleo Lauana
- Loke Estrada Foun Ida Husi Leubasa Ba Knhua Alosai 1km.

11.Lideransa Sanulu resin ida

Naran Lideransa Komunitáriu : **MIGUEL GOMES MAIA**

Periodu Ukun : Tinan 2012 to'o 2025 to agora

Obra/atinjimentu ne'ebé konsege halo no husik hela:

- Edifisio 2 eskola cocoleo Lauana ho sala eskola 6 sala ida ba pre eskolar
- RSS Rehabilitasaun Sede Suku (RSS)
- Be'emos ida husi Bakhita ba eskola cocoleo Lauana, be'e mos ida husi UNDP ba Ald. Grotu,Lemiluhi, be'e mos ida uja makina bomba ba Ald. 4 Leubasa, Hatugeo, Alosai, Liabe.
- Rehabilitasaun be'e mos Aldeia Roulo. Husi PNDS
- Uma UKL ba Ald. Raebou Sloi, Limiluhi, Grotu, Quirilelo, Leubasa. Soor estrada ba Aldeia Leubasa, Alosai, Grotu, Quirilelo, Roulo husi Prograna PNDS.
- Uma doutor iha aldeia hatugeo Leubasa.
- Soor Estrada husi Sede Suku husi Sede Suku ba Catrai-Craik husi Programa UNDP.
- Sede Sentru Joventude Programa husi Secretaria Estado Juventude Disporto Nascional.
- Eskola EBF Quirilelo ho sala rua Aumente ho Programa PNDS sala ida ba eskritoria.
- Uma naroman ba povu.
- Soor dalan husi Programa PNDS ba Aldeia hanesan : Grotu, Quirilelo, Alosai, Roulo.

Demografia Suco

Totál populusaun iha suco LAUANA hamutuk 4157 feto 2046 mane 2111. Husi número ida ne'e, nia distribuisaun tuir idade mak hanesan tuir mai ne'e:

Idade (tinan)	Feto	Mane	Total
0 – 5	185	170	355
6 – 10	249	266	515
11 – 15	190	206	396
16 – 20	216	218	434
21 – 25	223	215	438
26 – 30	226	215	441
31 – 35	179	163	342
36 – 40	147	192	339
41 – 45	80	80	160
46 – 50	74	55	129
51 – 55	67	89	156
56 – 60	81	101	182
61 – 65	80	70	150
66 – 70	29	30	59
71 – 75	15	31	46
76 ba leten	5	10	15

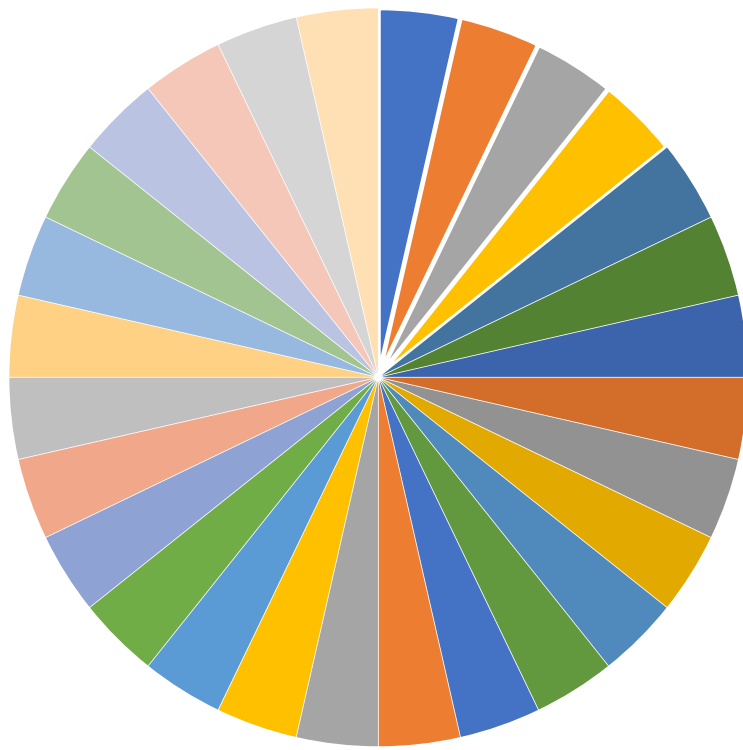
Númeru populasaun suco LAUANA tuir nivel edukasaun, nian bele haree iha tabela tuir mai:

Idade (tinan)	Feto	Mane	Total
Pre-Eskolar	33	34	67
Ensinu Báziku Siklu	311	400	711
Ensinu Sekundáriu	250	209	459
Lisensiatura	55	60	115
Mestradu	0	1	1
Doutoramentu	0	0	0

Situasaun Sosial

Populasaun suco LAUANA kompostu husi lisan ukun: Leurai, Kapitan, Tanenti, povasaun.
Distribuisaun populasaun iha suco LAUANA tuir uma lisan nian mak apresenta iha gráfiku tuir
mai ne'e: (Nota: dados ne'ebé apresenta iha gráfiku ne'e bele uza persentajen deit)

Populasaun Tuir Lisan



- Lisan Berulu
- Lisan Ainapa Grotu
- Lisan Dasimau
- Lisan Leirba
- Lisan Manlor
- Lisan Leirba Maudolmate
- Lisan Padnaru Limiluhi
- Lisan Darpu
- Lisan Parapa
- Lisan Padheu
- Lisan Tiruma
- Lisan Ainapa Urahou
- Lisan Leibeha
- Lisan Leurai Hatpaeheu
- Lisan Liurai Pelapun
- Lisan Caebau
- Lisan Hohulo
- Lisan Bihahi Mankati
- Lisan Bihahi Teralau
- Lisan Ainapa Quirilelo
- Lisan Mawar
- Lisan Caebau
- Lisan Melkusa
- Lisan Ainapa
- Lisan Ispu
- Lisan Nunupu
- Lisan Leurai Liabe
- Lisan Maumeta

No	Naran Aldeia	Total Uma Kain	Mane	Feto	Total Populasaun
1	Alosai	71	135	125	260
2	Grotu	215	449	414	863
3	Hatugeo	58	132	146	278
4	Lemiluhi	84	193	155	348
5	Leubasa	121	258	227	485
6	Liabe	29	50	47	97
7	Quirilelo	183	336	388	724
8	Raebou-Ainapa	77	149	152	301
9	Raebou-Sloi	93	183	184	367
10	Roulo	107	434	226	208

Aleinde populasaun lokál, iha suco LAUANA rezide mós sidadaun sira husi munisípiu seluk no estranjeiru/rai-liur mak hanesan : **Indonesia, Oecuse, Baucau, Lospalos, Viqueque,** _____

Númeru populasaun husi nasaun sira temi iha leten bele haree iha tabela tuir mai ne'e:

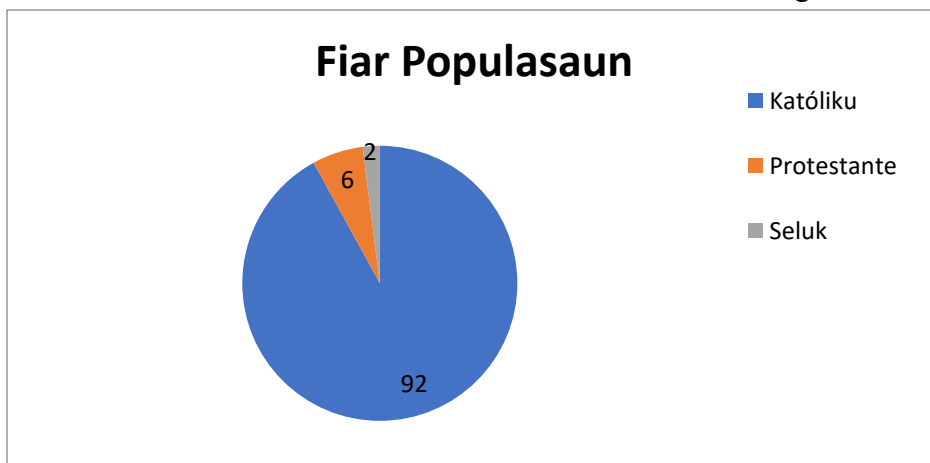
Nú	Munisípiu/Nasaun Orijen	# Feto	# Mane	Total	Observasaun
1.	Indonesia	5	0	5	Kaben mane Timor depois servisu hanesan Mestra hanorin eskola
2.	Same	1	0	1	Feto Kaben mane tama
3.	Oecuse/Ambeno	8	0	8	Hola mane suku Lauana
4.	Baucau	4	0	4	Hola mane suku Lauana
5.	Lospalos	3	0	3	Hola mane suku Lauana
6.	Viqueque	1	0	1	Hola mane suku Lauana

Populasaun suco LAUANA bele koalia lian sira hanesan : Mambae, Tetun, Melayu/Indonesia no lian Portugues (*deskreve lian ne'ebé populsaun sira koalia inklui lingua nasional no estranjeiru sira*).

Tuir mai ne'e mak detallu husi lian ne'ebé populasaun suco LAUANA bele koalia ho percentajen utilizadór lian refere.

Nú	Lian ne'ebé bele koalia	Persentajen Populasaun	Observasaun
1.	Mambae	75 %	Lian inan/original
2.	Tetun	15%	Lian Nascional
3.	Melayu/Indonesia	8 %	Lian komonikasaun
4.	Portugues	2 %	
5.			

Iha aspetu fiar nian, populasaun suco LAUANA fiar iha relijiaun **Katolika** 92%, **Protestante** 6% no **Seluk** 2 %, ho ninia detallu distribuisaun hanesan iha gráfiku tuir mai ne'e:



Gráfiku 1: Fiar Populasaun nian

Aleinde ne'e, populasaun suco LAUANA ne'ebé iha nesesidade espesífiku ka populasaun ho kondisaun defisiensia hamutuk **40** ne'ebé kompostu husi feto **28** mane **12**. Iha moos grupu vulneravel sira hanesan faluk, oan kiak, idozu no individu ne'ebé laiha rendimentu mak hanesan tuir mai ne'e:

Nú	Ema ho Defisiensia no Grupu vulnerabel	# Feto	# Mane	Total	Observasaun
1.	Ema ho Defisiensia	28	12	40	<i>Realidade iha terenu aldeia 10</i>
2.	Faluk	140	62	202	<i>Realidade iha terenu aldeia 10</i>
3.	Oan Kiak	38	50	88	Realidade iha terenu aldeia 10
4.	Idozu	119	99	218	Realidade iha terenu aldeia 10
5.	Ema ne'ebé laiha rendimentu	52	183	235	Realidade iha terenu aldeia 10
6.	Seluk (bele deskrevetan)/ Bolsa damae	46	40	86	Realidade iha terenu aldeia 10

Detallu ba populasaun ho nesesidade espesífiku no grupu vulnerabel nian bele tau iha aneksu 1.

Situasaun Ekonomia

Fontes rendimentu prinsipál husi populasaun iha suco LAUANA nian maka KAFE, VANILLA, FEHUK ROPA, ERVILA, KOTO, no REFOILHO. Tabela tuir mai ne'e hatudu knár prinsipál husi comunidade nian ne'ebé konsidera nu'udar sira nia fontes ba rendimentu nian

Nú	Okupasaun/serbisu	Total	Mane	Feto
1.	Agrikultór	1643	794	849
2.	Peskadór	0	0	0
3.	Hakiak Animal ho fins ba negosiu	0	0	0
4.	Negosiante (faan no sosa sasan ho fundus la liu \$ 5000	6	4	2
5.	Emprezáriu (<i>Iha ona estabelesimentu negosiu ho fundus liu \$ 5000 no iha kbiit fó empregu ba ema seluk</i>)	2	2	0

6.	Funionáriu (públiku no privadu husi setór oioin)	43	28	15
7.	Serbisu iha rai-liur	25	22	3
8.	Estudante (sei frekuenta hela estudu husi nivel pre-eskolar to'o universitáriu)	1237	643	594
9.	Dezempregu (<i>Ema ne'ebé la frekuenta eskola no la hola parte iha knár sira temi iha leten</i>)	1201	618	592

Aleinde fontes rendimentu/knár populasaun nian hanesan deskreve ona iha leten, ekonómikamente, Suco LAUANA iha moos potencialidade lokál/natural ne'ebé bele konsidera nu'udár fontes ekonomia suco nian mak hanesan deskreve iha tabela tuir mai ne'e:

Nú	Potensialidade Lokál	Volume/Kuantidade	Kondisaun Existente
1.	Kafe	900 to 1000 ton (Tonelada) tinan ida tempo koileta.	Ba produsaun aumenta maibe prakeza mak aimahon menus tamba ai samtuku tuan hotu ona
2.	Vaunila	50 kg	La permenente tamba klima
3.	Maek	100 kg	Merkadu la permanente
4.	Ikan	Kolam 20	Poin dezemvolve kolam.
5.			

Husi sorin seluk, Suco LAUANA mós iha ona estabesimentu negósiu ne'ebé konsidera nu'udár fontes ba dezenvolvimentu ekonomia, kriasaun empregu no kresimentu ba rendimentu família nian, hanesan alista iha tabela tuir mai ne'e:

Nú	Estabesimentu Negósiu/Industria	Kuantidade
1.	Produsaun kafe kulit tasak ba kafe kulit mutin	4
2.	Mebel/Karpintaria	2
3.	Benkel ba Motor	1
4.		
5.		

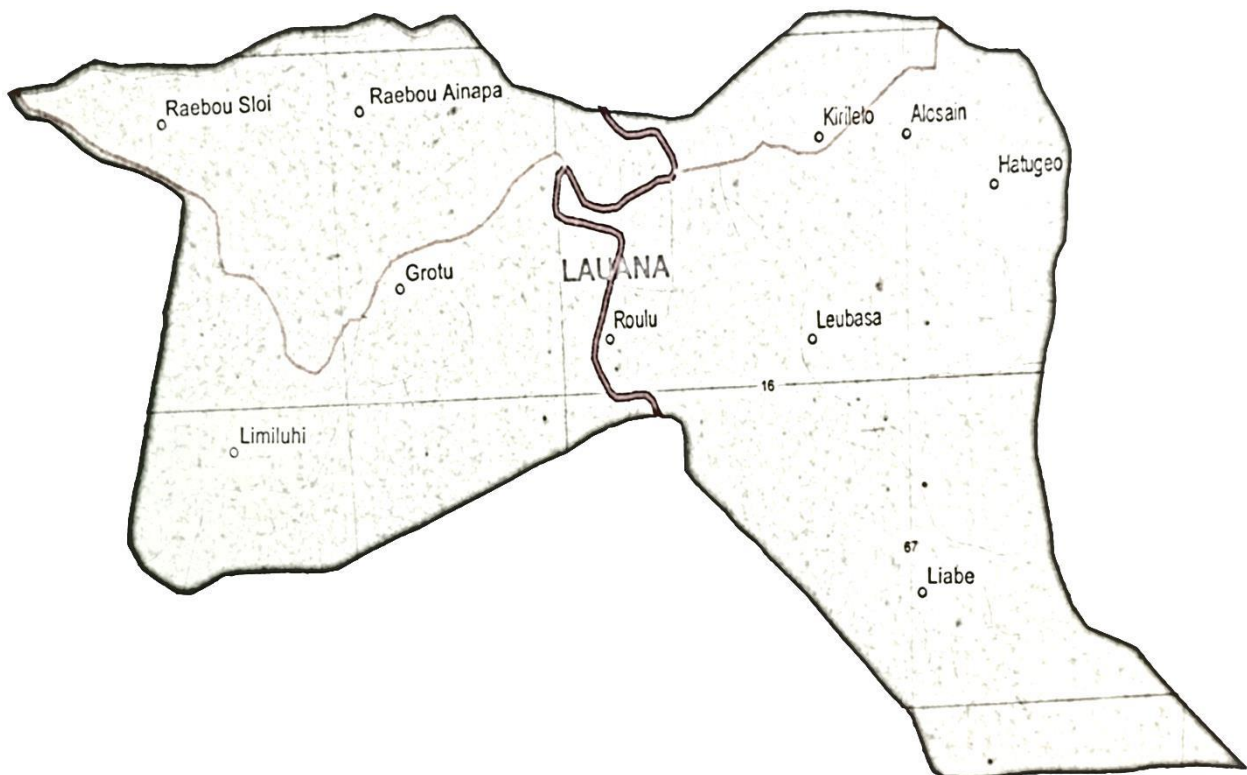
2.2. Kondisaun Administrasaun Suco

Divizaun Administrativa Suco

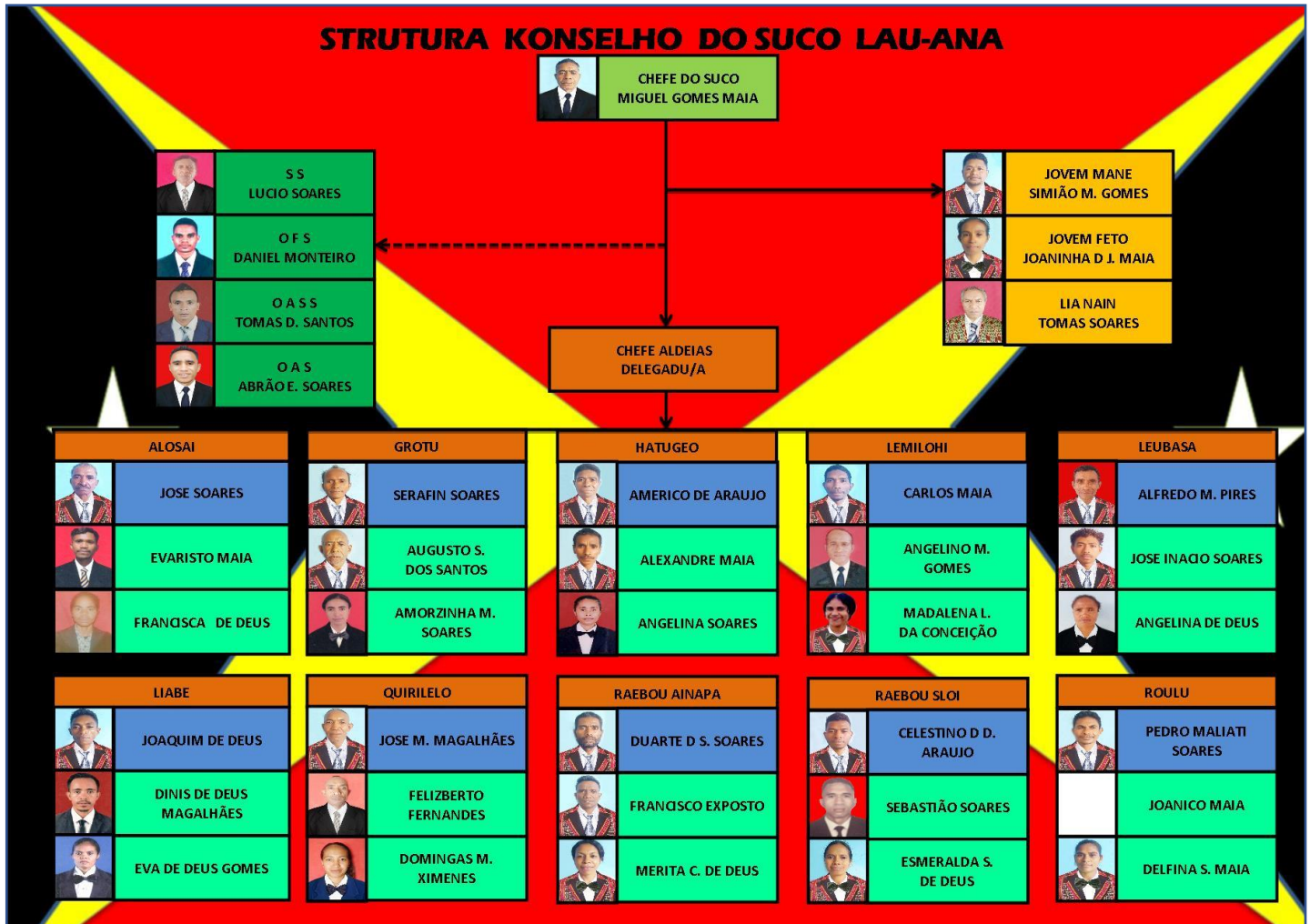
Suco LAUANA kompostu husi Aldeia **10** no okupa área **15,18** km² Vizualizasaun jeográfia husi Suco LAUANA nian bele haree iha mapa tuir mai ne'e.

Mapa Suco

Hatama mapa suco nian iha seksaun ida ne'e. Bele asesu iha google map ou mapa husi diresaun nasional kadastru ne'ebé atualizadu. Estrutura Konsellu Suco



Estrutura Suco LAUANA ba periodu 2025– 2030 nian mak tuir mai ne'e



Nota: bele halo ajustamentu ou uza estrutura suco ne'ebé existe hela.

Parte 3: Diagnóstiku Suco nian

3.1. Diagnóstiku Jerál

Ba nesesidade elaborasaun no projesaun iha planu dezvoltamentu komunitáriu iha suco LAUANA ba periodu tinan 2026-2030 nian, simplesmente utiliza formula análise SWOT (Strengths, Weaknesses, Opportunity and Thread) ka Forsa, Frakeza, Oportunidade no Ameasa sira. Rezultadu diagnóstiku nian apresenta iha diagrama tuir mai ne'e:

Setór	Strengths/ Forsa sira	Weaknesses/ Frakeza sira	Oportunities/ Oportunidade sira	Threats/ Ameasa
Ekonomia	<p>1. Aldeia Grotu Grupu koperativa kredito nesesidade baziku</p> <p>2. Aldeia Limiluhi Grupu kredito osan ho funan kiik</p> <p>3. Aldeia Raebou Sloi Konstrusaun no rehabilitasaun kolam/fatin hakiak ikan</p> <p>4. Aldeia Alosai Fehuk ropa</p> <p>5. Aldeia Hatugeo ervilla, fehuk ropa</p> <p>6. Aldeia Quirilelo Maquina Produsaun kafe kulit Mutin ba mos</p> <p>7. Aldeia Leubasa Kuda kota</p>	<p>1. Seidauk forma grupu kredito iha aldeia grotu refere</p> <p>2. Kredito komonidade funan boot 50% swasta mos funan boot komonidade sente todan</p> <p>3. Komonidade ke ona kolam maibe sei lokal hela sedauk hada ho simente</p> <p>4. Mudansa Klimatika udan la tuir tempo</p> <p>5. Mudansa Klimatika ka klima.</p> <p>6. Tamba tinan tinan kafe faan ho kulit mean ba CCT/NCBA</p> <p>7. Ladun kuidadu hosik animal fuik sira estraga tamba laiha lutu</p> <p>8. Komonidade laiha aktibidade seluk tempo koileta kafe hotu iha fulan Maio, Junho, Julho Agosto hotu aktibidade buka osan laiha ona.</p> <p>9. Kondisaun fatin la diak atu fan sasan nesesidade baziku</p>	<p>1. Benefisio ba grupu nebe mak dezemvolve hamutuk liu husi formasaun.</p> <p>2. Bele hakman komonidade nia nesesidade morin iha familia</p> <p>3. Ikan aumenta bele dezemvolve ekonomia grupu no familia</p> <p>4. Iha resultado diak bele hadia ekonomia familia</p> <p>4. Aumenta rendimentu nesesidade familia.</p> <p>5. Bele faan ba sosa nain sira nebe sosa kulit mos hodi hetan folin nebe diak.</p> <p>6. Kuidadu diak bele fo rezultadu diak no fan ba nesesidade ba moris.</p> <p>8. Ho aktibidade Kreditone'e sira bele buka osan ba nesesidade moris nian</p> <p>9. Bele halo aktibidade fan no sosa besik liu</p>	<p>1. Membru tenki servisu hamutuk iha grupu</p> <p>2. Komonidade kredito fulan 7 to 8 sura tinan 1 funan 50% swasta setor semana ho fulan tuir akordu ne'e todan.</p> <p>3. Seidauk iha mercadu no seidauk asesu ba estrada.</p> <p>4. Udan la tuir tempu nia resultado laiha</p> <p>5. Klima la tuir tempo resultado koileta ladun barak.</p> <p>6. Presu la difini los komonidade laiha maquina prosesa kafe repere ho diak</p> <p>7. Be'e lori hanesan mota no be'e dalan sira.</p> <p>8. Komonidade kredito husi sira nebe iha maibe ho funan nebe bo'ot.</p> <p>9. dalan aat ba transporte ba mai</p>

	<p>8. Aldeia Roulo Grupu kredito ba nesidade Baziku 9. Ald. R. Ainapa Merkadu Moderno</p>		<p>ba komonidade.</p>	
<p>Infraestrut ura</p>	<p>1. Estrada husi suku ba aldeia tenki tau alkatraun 2. Coor estrada ba Mercado 3. Rehabilitasaun estrada/konstrusaun erasoga meretei 4. Estrada ba knhua Alosai 5. Konstrusaun estrada goulala hatudmei 6. Konstrusaun Postu Polisia PNTL Lauana. 7. Soor Estrada no valeta. 8. Halo uma ba komonidade nebe kibi'it laiha 9. Be'e mos ba komonidade 10. Aldeia Liabe Soor dalan Leubasa ba Liabe</p>	<p>1. Estrada atu loke luan maibe Komonidade la hatan rai ka kintal. 2. Iha tempo udan transporte no ema lao ain sira la asesu 3. Estrada a'at, kuak barak, be dalan halai arbiru 4. Estrada seidauk tama ba fatin refere 5. Laiha estrada komonidade goulala hatugeo labele lori produitu ba merkadu 6. Hanesan Centru ida ba suku 5 iha Calbale 7. Loke hela estrada maibe la tau interese hadia ka ke be'e dalan. 8. Komonidade ne'e laiha rendimento no laiha mudansa iha sira nia moris. 9. be'e matan iha kraik komonidade iha leten. 10. Iha udan transporte labele asesu</p>	<p>1. Fo benefisio ba aldeia refere hodi loria produitu lokal ba merkadu lokal no Nascional. 2. Komonidade bele asesu ba Mercado 3. Bele hadia estrada sira ne'ebe at atu nune komonidade bele halo movimentu 4. Fatin ne'e fatin estratergio bele atrai visitor sira 5. Komonidade hatudmei bele dezemvolvean husi aktividade sira seleu 6. Atu aseguga siguranca ba suku lima iha Calbale 7. Komonidade bele lari produitu lokal ba mercado 8. Bele suporta sira hakman sira nia moris tomak 9. Komonidade bele asesu ba be'e mos 10. Asesu ba transporte bele lori produitu ba Mercado.</p>	<p>1. Tempo udan transporte labele halo movimento. 2. Tempo udan rai dodok no dalan aat. 3. Estrada sira nebe a't bele fo risku ba komonidade sira nebe halo movimentu no lori produitu ba mercado. 3. Estrada seidauk rehabilita no kontinua konstrusaun 4. Laiha estrada liga ba area rural produsaun sira la kontinua 5. Iha lora bo'ot sira situasaun ladun hakmatek. 6. Komonidade la tau atensaun ba hadia tempo udan be'e sobu estrada sai aat nafatin. 8. estado la tau matan ba ema sira hanesan ne'e la muda sira nia bida ba moris tomak. 9. Komonidade kuru be'e dok. 10. Udan transporte labele asesu.</p>
<p>Agrikultur a</p>	<p>1. Biberus/aioan 2. Kafe 3. Kafe 4. Repoilho, Ervila. Kontas, talas</p>	<p>1. Laiha tekniku atu bele kuda aihorin hanesan samtuku iha tempo agora. 2. Aimahon kafe'e tuan no monu hotu ba rai/ai menus</p>	<p>1. atu komonidade bele kuda fali hodi fo mahon ba produsaun kafe. 2. Kafe'e bele fo fuan barak</p>	<p>1. Ai mahon hanesan samtuku kuda iha tempo agora susar atu moris. 2. Laiha aimahon tempo oin mai</p>

	<p>5.Hortikultura iha ald. Hatugeo fehuk ropa, talas kontas</p> <p>6.Hortikultura kuda modo iha uma hun</p> <p>7.Fehuk rofa</p> <p>8.Makina prosesa kafe kulit mean ba grupu komonidade</p> <p>9. Kuda aifarina.</p>	<p>3.Ai samtuku tuan hotu iha temporal ai monu hotu kintal no aimahon menus halo resultado kafe menus.</p> <p>4.Seidauk iha mercado atu bele pan produ tu ne'e</p> <p>5.Laiha merkadu atu sosa produ tu sira ne'e</p> <p>6.Laiha fatin publiku ka fatin luan ne'e duni bele uja iha uma hun.</p> <p>7.Fehuk rofa moris diak klina bele halo nia dodok fila fali.</p> <p>8.Laiha makina prosesa kafe komonidade fan hotu kulit tasak ba CCT/NCBA laiha reserva.</p> <p>9.Rai abandona hela komonidade la utiliza.</p>	<p>3.Bele hadia tos kafe hodi fo fuan barak no nia kvalidade no folin nebe diak.</p> <p>4.Fan ba mercado bele ajuda komonidade no familia nia nesesidade uma laran</p> <p>5.Iha merkadu produ tu sira nebe iha bele kontinua dezemvolve</p> <p>6.Kuda modo iha uma hun hodi ajuda ekonomi familia</p> <p>7.Resultado rai diak</p> <p>8.Kafe balun sira bele prosesa rasik bele hetan rendimento nebe diak liu.</p> <p>9.fo benefisio ba sira hodi fan mos ba mercado.</p>	<p>resultado bele menus</p> <p>3.Ai mahon laiha hodi fo mahon ba kafe, no kafe nia fuan menus iha tempo koileta.</p> <p>4.Laiha mercado komonidade uja ba nesesidade loro loron.</p> <p>5.Laiha estrada no laiha mos merkadu agrikoltor bontade atu servisu.</p> <p>6.Uma hun ita la kuda modo dalam maka ita tenki hasai osan.</p> <p>7.Mota ho be'e dalam mak estraga.</p> <p>8.Fan hotu osan hotu</p> <p>9.fatin barak mak uja ba kafe.</p>
Edukasau n	<p>1.Lutu haleu eskola EBF Cocoleo Lauana Grotu.</p> <p>2.Loke Perpustakaan ba estudante Sekundaria Geral</p> <p>4.Aumenta sala eskola</p> <p>5.Moru protesaun haleu eskola Leubasa</p> <p>6.Rehabilitasaun eskola</p> <p>7. Aumenta jala de aula</p> <p>8.Aumente Manorin sira hodi hanorin iha eskola Sekundario geral</p>	<p>1.Laiha siguransa ba eskola ema bele tama arbiru no animal bele tama estraga aihoris sira.</p> <p>2.Laiha perpustakaan alunos sira la estuda iha tempo aula laiha</p> <p>4.Alunus aumenta maibe jala de aula lato</p> <p>5.Animal tama ba eskola estraga jardin sira</p> <p>6.Kondisaun aat ona</p> <p>7.Jala de aula menus alunus aumante</p> <p>8.Estudante la afrende ho diak tamba manorin sira menus iha eskola oras aprendezajen ituan kvalidade aprende menus.</p> <p>9.To agora sekundaria sei utiliza hela Filial nia</p>	<p>1.Edefisio eskola refere bele seguru husi estragos sira, no ambiente bele mos saudavel.</p> <p>2.Alunos sira bele le'e barak no barak liutan.</p> <p>4.Alunus bele aprende ho diak ho fatin nebe subjenti</p> <p>5.Ambienti eskola bele iha siguransa ho diak</p> <p>6.Benefisio ba alunus sira halao aprendezajen ho diak</p> <p>7.Alunos bele halo aprendezajen ho diak.</p> <p>8.Benefisio diak ba estudante sira tamba sira aprende ho diak</p>	<p>1.Edefisio eskola la seguru iha aprendezajen laiha.</p> <p>2.La le'e no estuda barak hanoin menus</p> <p>4,Atu sira bele tama aula labele klase 2 hamutuk</p> <p>5.Eskola laiha lutu haleu ambiente la mos no saudavel</p> <p>6.Atu kondisaun eskolah diak nafatin</p> <p>7.Temporal anin sobu eskola.</p> <p>8.Manorin la jubjenti oras la subjenti kvalidade estudante menus.</p> <p>9.Laiha edefisio proprio ba secundario geral hodi halo</p>

	<p>ho Filial sira</p> <p>9.Konstrusaun eskola sekundaria geral Calbale</p>	<p>edefisio ba aprendezajen</p>	<p>9.Estudante bele halo aprendezajen ho kwalidade ho diak no fahe tempo subjenti.</p>	<p>aprendezajen ho diak.</p>
<p>Saúde</p>	<p>1.Mubael Klinika</p> <p>2.Mubael klinika</p> <p>3.Tau Doutor ba centru saude atu bele atende Komonidade</p> <p>4.Tau doutor iha Leubasa</p> <p>5. Moru protesaun haleu Postu saude</p> <p>6.MCK Publiku (fatin haris Face)</p> <p>7.Tau Fasilidade iha Postu Saude</p> <p>8.Tau Doutor ba klinika pribadu sira hanesan Klinika CCT Lauana.</p> <p>9.Mubael Klinika ba aldeia rua.</p>	<p>1.Asesu ba Klinika dok husi komonidade.</p> <p>2.Atendimento iha aldeia nia uma.</p> <p>3.Espital ka centru Saude besik ona maibe laiha Doutor no empermeiro menus hodi atende komonidade.</p> <p>4.Ema moras grave bele halo atendimento ho lais</p> <p>5.Lutu hanesan siguransa atu protese centru saude nebe iha ona.</p> <p>6.Iha aldeia ida tenki iha MCK publiku ida hodi atende komonidade ingeral</p> <p>7.Fasilidade seidauk kompletu</p> <p>8.Centru saude dok husi komonidade wainhira atende komonidade nebe moras.</p> <p>9.Lao ba klinika CCT ho Postu saude dok 1 4 km.</p>	<p>1.Ba inan isin rua sira bele asesu ho lais no salba situaun emerjensia sira</p> <p>2.Bele halo atendimento lais ba komonidade iha area refere</p> <p>3.Bele atende lais komonidade nebe halo konsulta hanesan inan isin rua no partus sira.</p> <p>4.Komonidade iha fatin ne'e bele asesu besik</p> <p>5.Bele halo atendementu ba komonidade sira nebe moras.</p> <p>6.Ba komonidade atu bele moris saudavel no hadok an husi moras sira.</p> <p>7.Komonidade bele asesu ho diak iha postu saude.</p> <p>8.Bele salva komonidade wainhira emerjensia ruma ba moras sira.</p> <p>9.Komonidade bele asesu ba atendementu Saude lais no diak.</p>	<p>1.Laiha fatin atu halo mubael klinika</p> <p>2.Laiha fatin proprio ba atendimento.</p> <p>3.Komonidade bele mate tamba atendimento demora no laiha trasporte hanesan kareta.</p> <p>4.Komonidade moras lori centro saude nebe dok labele salva nia vida</p> <p>5.Centru saude ne'e bele dura ba tempo naruk hodi atende komonidade sira.</p> <p>6.Iha aktividade publiku hotu bele uja fatin ne'e ba necessidade sira</p> <p>7.Be'e dalan sei menus tamba hosik libre hela.</p> <p>8.Moras emerjensia ruma bele mate tamba centru saude dok husi komonidade.</p> <p>9.Labele asesu lalais ba Saude tamba dalan aat no dok.</p>
<p>Turizmu</p>	<p>1.Uma lisan, aihun beman sira,fatuk bogas</p> <p>2.Konstrução Fatuk bogas, aihun no be'e matan lulik sira</p>	<p>1.Seidauk dezemvolve ho diak</p> <p>2.Tempo naruk ona laiha manutensaun husi atu dezemvolve, fatin sira ne'e ho diak</p> <p>4.Laiha estrada ba kunua</p>	<p>1.Reseita bele tama iha aktividade sira tamba vizitor sira mai hare</p> <p>2.Bele atrai vizitor sira mai hare fatin kultura sira</p>	<p>1.Fatuk sira naksobu hotu ona no aihun sira tuan hotu ona</p> <p>2.Tamba tempo kleur ona la hadia no tau matan ba fatin sira ne'e.</p>

	<p>4. Turismu Komonitaria Alosai</p> <p>5. Turismo Kultural no religiosu alosai no batatalau.</p> <p>6. Hadia fatin kultura hanesan fatin turismo</p> <p>7. Dezemvolve be'e matan no aihun lulik sira</p>	<p>alosai tamba fatin estrategia fosil -fosil mate ruin iha tempo II gera mundial nia.</p> <p>5. Kria kondisaun tau aspal iha tunufahi ba alosai ho batatalau</p> <p>6. Halo ona maibe persiza hadia ka rekonstrusaun fila fali.</p> <p>7. husik abandona hela iha tempo naruk nia laran.</p>	<p>4. Turista ka vizitante sira bele lori ekonomia tama mai aldeia no suku</p> <p>5. Fo benefisio ba komonidade nebe iha kreatibu ba aktividade nebe persiza.</p> <p>6. Atu bele atrai visitor sira mai hare no lori benefisio mai ita</p> <p>7. bele atrai bizitor sira komonidade iha fatin selek</p>	<p>4. Estrada no fatin deskansa vizitor sira dekansa ba laiha.</p> <p>5. Perpara pasilidadade iha fatin nebe vizitor sira ba.</p> <p>6. La hadia tamba laiha financeiro</p> <p>7. Estrada seidauk diak ba trasporte sira.</p>
Ambiente	<p>1. Lizera/fatin foer</p> <p>2. Fatin lizera iha uma kain ida idak</p> <p>3. Kuda ai horis iha estrada ninin atu rai labele halai.</p> <p>4. Kuda aihoris iha aldeia alosai</p> <p>5. Kuda aihoris iha estrada ninin sira</p> <p>6. Lizera publiku/ Fatin soe foer publico</p> <p>7. Saniamentu ba uma kain ida-idak</p> <p>9. Kuda aihoris</p>	<p>1. Foer soe arbiru</p> <p>2. Foer sira hanesan kimikoaqua, plastiku, lata aat soe arbiru estraga rai bokur</p> <p>3. Tinan tinan be'e sobu hela deit estrada</p> <p>4. Rai hai iha tempo udan amesa bo'ot ba komonidade sira</p> <p>5. Halo lutu haleu aihoris nebe kuda ona atu animal labele estraga.</p> <p>6. Laiha fatin soe foer komonidade bele soe foer arbiru</p> <p>7. Uma kain ida-idak seidauk iha saniamentu dignhu ba sira.</p> <p>9. Ba fatin sira nebe husik abandona hela no estrada ninin sira.</p>	<p>1. Komonidade bele libre husi ambienti</p> <p>2. Rai bele bokur nafatin komonidade sira sigurança ba meu ambiente</p> <p>3. Bele tahan be'e halai no sobu rai, bele uja ba nesesidade komu</p> <p>4. Tau bronson no kuda aihoris bele salva guarda erosaun no rai halai</p> <p>5. Atu bele salva rai halai rai bele matak no ambiente bele furak.</p> <p>6. Ambiente iha komonidade bele mos no saudavel iha ema hotu nia matan</p> <p>7. Familia ida-idak bele mos no libre hosi moras sira.</p> <p>9. Rai matak no protese meio Ambiente</p>	<p>1. Laiha fatin nebe komu maibe bele aruma iha ida-idak nia odematan</p> <p>2. Ba futuro bele estraga ambiente rai bokur.</p> <p>3. Kuda aihoris tenki halo lutu atu bele asegura animal sira estraga</p> <p>4. Laiha atensaun husi autoridade nivel alto fo amesa bo'ot ba komonidade iha futuro.</p> <p>5. Tenki ai nebe moris diak iha rai malirin atu bele fo benefisio ba komonidade.</p> <p>6. Soe foer arbiru bele estraga rai nia bokur hanesan kimiku ba rai.</p> <p>7. familia barak mak seidauk iha saniamento</p> <p>9. Be'e maran no rai halai/erosaun.</p>

Kultura	1.Fatuk bogas	1.La dezemvolve ho diak fatin sira nebe beiala sisa halo hela naksobu ba bei-beik.	1.Tin-tinan sau batar uma lisan hot-hotu partisifa iha neba hodi simu batar hanesan fini ba agrikoltor.	1.Fatin nebe beiala sira rai hela la bele muda ba mai tamba sensetibu tebes.
	2.Aihun lulik fatin fatuk bogas	2.Aktividade lao hela tinan tinan maibe la dezemvolve	2.Bele dezemvolve kultura iha aihun sira nebe beialla sira nebe rai hele.	2.Tamba fatin aihun lulik sira ne'e kleur fatin naksobu hotu ona
	4.Dezemvove kunua Alosai	4.Tamba kleur ona la dezemvolve	4.Dezemvove kunua ba gerasaun sira iha aldeia ne'e.	4.Laiha estrada ba kunua material sira ema mak lori.
	5.Dezemvolve be'e matan tidlei.	5.Fatuk naksobu hotu	5.Tempo cerimonia kultura fatin mak iha neba	5.Fatuk naksobu hotu ona.
	6.Dezemvolve uma lisan no fatuk bogas sira	6.La hadia kultura ho diak kultura bele menus ba bei beik	6.Fo benefisio ba gerasaun uma lisan no komonidade sira.	6.La dezemvolve la atrai vizitor sira.
	7.Dezemvolve Uma lulik sira	7.Material lokal menus hotu ona hanesan duut ho ai.	7.Bele fo matak malirin ba gerasaun sira.	7.Fatin nebe hari ona la bele muda fali iha fatin ida ba fatin seluk

3.2. Análiza ba Parseiru Suco nian

Aleinde diagnóstiku jerál hanesan hatuur ona iha leten, Suco LAUANA mós identifika ona parseiru sira ne'ebé bele apoiu implementasaun planu dezenvolvimentu suco nian. Tabela tuir mai ne'e mak lista parseiru sira ne'ebé apoiu ona atividade iha suco no parseiru foun ne'ebé iha possibilidade bele apoiu planu dezenvolvimentu iha tempu tuir mai.

Nú	Parseiru	Parseiru Existente/Foun	Area Kooperasaun
1.	UNDP	Existente	Suku no Aldeia
2.	Mercy Corps	Existente	Suku no Aldeia
3.	Hamnasa	Existente	Suku no Aldeia
4.	HIM	Existente	Suku no Aldeia
5.	Belun	Existente	Suku no Aldeia
6.	Merys Stope	Existente	Suku no Aldeia

Suco LAUANA sei kontinua identifika no nakloke ba kooperasaun ho parseiru foun balun ne'ebé seidauk identifika iha lista ne'e, maibe iha objetivu/atividade ne'ebé relevante ho planu suco nian.

Parte 4: Planu Dezenvolvimentu Suco

a. Vizaun

Suku LAUANA nia vizaun ba dezenvolvimentu to' o 2030 nian maka

Hasae dezenvolvimento suku ida nebe maduru ho nia kontinuadade liu husi ; Ekonomia, Infrastrutura, Edukasaun, Saude no Meio Ambiente nebe ho kualidade iha Suku ho partisipasaun komunidadade.

b. Misaun Suku nian

Atu atinji vizaun boot suku nian ne'e, suku LAUANA defini ona ninia misaun sira hanesan tuir mai ne'e:

1. Dezenvolve vida moris komunidadade nia liu husi Ekonomia, kampo de serviso, no rendimento komunidadade nian.
2. 1. Dezenvolve no hari Infrastrutura hanesan dalan, Ponte ho fasilidade publiku sira seluk.
3. Asesu ba kualidade Edukasaun ho mos asesu ba Saude nebe diak.
4. Siguransa nebe diak hodi protese Meio ambiente, wainhira komunidadade komprende ba meio ambiente nebe mos no saudavel.
5. Suku nebe lao diak aktividade hotu lao ho transparente no akontabilidade.

c. Meta sira ba Dezenvolvimentu nian

Atu atinji vizaun boot ne'ebé defini ona no halao ho diak misaun sira ne'ebé deskreve iha leten, suco LAUANA koloka meta sira ba dezenvolvimentu nian hanesan tuir mai ne'e:

1. Fasilidade sira hanesan temi iha leten konstrui hotu
2. Komunidadade hela fatin digno, no han dala tolu loron ida.
3. Fasilidade ba alunos sira, hanesan Bibliuteka/ Perpustakaan iha eskola hotu.

d. Objetivu sira ba Dezenvimentu nian

Meta sira ba dezenvolvimentu nian ne'ebé hatuur ona iha planu dezenvolvimentu ida ne'e, sei sukat liu husi objetivu sira hanesan tuir mai ne'e:

1. Hasae moris povu nian hanesan : Rendimento populusaun, asesu ba saude nebe kualidade, hasae kualidade populusaun liu husi infrastruktur ba fasilidade komun
2. Hamenus povu nia moris liu husi : ekonomia social iha kota no area rural sira, hasae produsaun ekonomia ba populusaun sira nebe kiak. Hasai partisipasaun povu nian iha dezenvolvimento.
3. Hasae kualidade Infrastrutura hanesan: Kualidade dalan, pontes ho fasilidade trasporte sira seluk, asesu ba be'e mos no saniamento, hasae kualidade ba fasilidade komun hanesan, Eskola, uma Saude no uma Bazar.

4. Loke kampu de trabalho ba Joven sira hanesan: fo tempo servisu ba populasaun local, kualidade produktivitas ba servisu nain, investe ba dezenvolvimento local sira.

e. Valór suco LAUANA nian

Suco LAUANA adopta ona valór hirak tuir mai ne'e nu'udár valór komún ne'ebé komidade no entidade hotu presiza konsidera no halao tuir.

1. Valor suku nebe mos husi meio ambielte.
2. Valor ba suku nebe iha prestasaun servisu nebe diak.
3. Valor ba suku nebe iha inovasaun kreativitas ba dezenvolvimento.

f. Prinsípiu Suco LAUANA nian

Suco LAUANA halao ninia servisu ba dezenvolvimentu nian tuir deit prinsípiu sira hanesan tuir mai ne'e;

1. Prinsípiu Partisipasaun komidade inklui entidade sira hotu hodi foti dezesan hamutuk.
2. Prinsípiu keadilan ho kesetaraan ho dezenvolvimento lokal hodi fo benefisio ba oportunidade populasaun iha aldeia sira hotu.
3. Prinsípiu Dezenvolvimento kontinua ba aldeia sira sei tetu ho aspeto sira hanesan; Sosial Ekonomia ba tempo naruk
4. Prinsípiu Inovasaun no kreatividade motiva dezenvolvimento iha aldeia lao ho efisiensia ho efektivus.
5. Prinsípiu Kolabora ka servisu hamutuk ho estadu, Swasta instituisaun sira seluk ho komidade hodi to nia objetivu.
6. Prinsípiu Hasae kapasidade no kualidade ema hotu nian liu husi edukasaun, treinamento hodi apoio ba dezenvolvimento iha suku no aldeia.

g. Potensialidade Lokál no Política Dezenvolvimentu Suco

Bazeia ba rezultadu diagnóstiku iha parte 3 nian, suku LAUANA hakarak koloka potensialidade ne'ebé iha no politika dezenvolvimentu suco nian ba tinan 5 nian laran mak hanesan tuir mai ne'e:

	Potensialidade Suco nian	Política atu dezenvolve ba oin
Ekonomia	1. Grupu kredito nesiedade baziku ba agrikoltor sira. 2. Grupu kredito osan nebe ho funan ki'ik 3. Hakiak ikan 4. Kuda Ervila, koto no Fehuk rofa. 5. Kuda ervila, koto no fehuk rofa. 6. Maquina produsaun kafe'e kulit tasak ba kulit mutin. 7. Kuda koto 8. Mercado moderno iha Simatrema.	1. Benefisioario bele fan ba merkadu no bele fo fila fali ho funan nebe'e kiik. 2. Benefisioario bele produktu sira seluk hanesan kafe sira dulas no bele faan ba kompanhia seluk ho folin nebe diak liu. 3. Fatin estratejiu ba hakiak ikan iha fatin neba. 4. Kondisaun fatin diak ba kuda produktu nebe mensiona. 5. Fatin estratejiu ba agrikoltor hortikultura. 6. Atu faan ba kompanhia sira nebe sosa kafe'e ho folik diak hodi dezenvolve ekonomia iha komonidade. 7. Fatin estratejiu ba kuda koto no fo resultado diak iha tempo koileta. 8. Fatin estratejiu ba suku 5 iha area refere.
Infraestrutura	1. No 1 to 5, 7 Konstrusaun no soor dalan iha suku ba Aldeia. 6. Postu Polisia PNTL Lauana 8. Halo Uma ba komunidadade nebe labele halo uma. 9. Be'e mos ba komunidadade 10. Soor dalan husi Leubasa ba Liabe	1. No 1 to 5,7 attu komonidade bele asesu ba merkado lokal no Nasional hodi faan sira nia produktu. 6. Postu Polisia PNTL Postu Lauana 8. Tamba sira iha tempo naruk ona sira labele halo tamba kbi'it laek. 9. Tamba nesiedade be'e mos ba sira la asesu. 10. Iha tempo udan transpote Publiku la asesu ba mai.
Agrikultura	1. Biberus/hakiak aihoris 2,3. Kafe'e plantasaun menus 4,5,6,7. kuda koto, fehuk rofa, ervila. 8. Makna prosesa kafe'e kulit asak ba kulit mutin 9. kuda aifarina	1. Presiza fini hosi agrikoltor hodi kuda. 2,3. Ai samtuku tuan hotu ona presiza kuda aihoris seluk. 4,5,6,7. Fatin estratejia mai be laiha fini atu kuda. 8. Tamba kafe'e tinan-tinan faan kulit tasak folin ladun diak.

		9.tamba fatin ne'e diak ba kuda aifarina.
Edukasaun	1,5 Lutu haleu areadores eskola 2.Bibliuteka ba estudante sira 4,7. Aumenta Jala Eskola 6.Rehabilitasaun eskola 8.Aumente manorin sira iha eskola 9.Konstrusaun eskola Sekundario geral	1,5 Hanesan siguransa ba animal sira la bele estraga edefisio eskola no jardim sira hotu bele seguru. 2.estudante sira bele le'e no buka materia sira nebe sira simu iha jala laran. 4,7. Tamba alonos barak fatin la to'o tenki aumenta jala de aula atu bele akumulula estudante sira. 6.tamba kondisaun eskola balun aat ona. 8.Tamba eskola balun manorin menus tebes la subjente. 9.Tamba tinan barak ona Sekundaria Geral tinan barak ona sei uja hela Filial nia Edefisio no fahe tempo la subjenti no dipikulta estudante sira.
Saúde	1.2 to 9. Tau mubael klinika iha aldeia sira. 3,4,8. Koloka Doutor sira iha postu Saude no kinika pribadu sira. 5.Moru protesau haleu postu Saude 6.MCK/Fatin haruis, Soe foer ho fase publiku 7.Fasilidade postu Saude	1,2 to 9. Lori Saude besik liu ba komonidade atu bele asesu ho lais. 3,4. Atu bele halo atendimento ho lais ba komonidade sira nebe moras. 5.Hodi asegura no protese sentru saude hosi animal sira. 6.asegura aktividade komu iha fatin aldeia refere. 7.Hodi atende komonidade Fasilidade tenki iha.
Turizmu	1,2,7.Konstrusaun uma lisan,Be'e matan, fatuk bogas 4,5,6.Dezemvolve turizmu kultural iha alosai.	1,2,7.Dezemvolve ho diak hodi atrai vizitor sira nebe hare hodi atrai sira. 4,5,6.Iha fatin alosai fatin estrategia tebes ba turizmu kultural iha mate ruin tempo kolonial sira sei iha fatin neba.

Ambiente	1,2,6. Fatin lizera publico no uma kain 3,4,5,9.Kuda aihorin iha estrada ninin no fatin nebe mosu erosaun, fatin protesidu sira. 7.Saniamento ba uma kain • ...	1,2,6.atu bele protese meio ambiente mos nafatin iha area refere 3,4,5,9.atu rai bele matak, bele protese erosaun no protese be'e matan sira. 7.atu populasau sira libre husi moras sira. • ...
Kultura	1,2,4,6,7.Dezenvolve fatin sira nebe lulik hanesan Uma lulik, fatuk lulik, be'e matan lulik, aihun lulik no kultura lulik nebe beialah sira rai hela iha lisan ida-idak. • ...	1,2,4,5,6,7.Kultura lisan sira ne'e mak fo matak malirin mai ita no ba jersaun sira • ...

h. Obstákulu no Estratéjia ba Dezenvolvimentu Suco

Tuir mai ne'e, anália ba obstákulu ne'ebé comunidade iha suco LAUANA hasoru no estratéjia ne'ebé identifika ona hodi ultrapasa

Setór Dezenvolvimentu	Obstákulu ne'ebé Komonidade sira hasoru	Estratéjia hodi hasoru
Ekonomia	1,2,8.Komonidade moris ho resultado kafe deit ba fulan ida tolu no nesesidade tinan ida la suficiente muda nia moris. 3.Kolam sei konstrui hela ho rai seidak ho simente atu be'e labele estraga 4,5,7.Laiha fini no laiha tekniku atu kuda fini sira nebe mensiona. 6.Laiha makina produsaun kafe entaun komonidade faan ho folin nebe tuir kompania nia hakarak deit.	1,2,8.Komonidade nia nesesidade bele hadia husi seitor balun 3.pesiza fini no aihan ikan nian. 4,5,7.Produsaun komonidade bele fo nia resul tadu diak 6.Produs ba kulit mutin komonidade bele faan nei-neik atu bele hetan resultado nebe diak.

Infraestrutura	<p>1.Laiha fini atu halo biberus ho material sira. 2,3,4,5,7.Estrada sei lokal hela rai dodok iha tempo udan transporte labele asesu lori nia produitu ba merkadu. 6.Konstrusaun Postu Polisia PNTL Postu Lauana 8.Komonidade 30% seidak bele halo uma tamba sei hela uma nebe la dignu.</p>	<p>1.Bele kuda fali hodi troka aimahon sira nebe tuan ona. 2,3,4,5,7.Komonidade bele asesu ba edukasaun, Saude, no transporte publiku 6.Atu asegura siguransa ba Komonidade suku lima iha Calbale. 8.Atu sira bele hela no moris hanesan ho maluk sira seluk.</p>
Agrikultura	<p>1,2,3.Produsaun kafe menus tamba aimahon ba kafe menus no tuan hotu ona. 4,5,6,7. Laiha fini ba tu kuda rai abandona hela laiha tekniku atu fo formasaun 8.Laiha makina prosesa kafe kulit mean ba kulit mutin. 9.Agrikoltor abandona hela nia tos no rai nebe kuda aifarina.</p>	<p>1,2,3.Persiza aihoris hanesan aimahon ba kafe. Atu nia fo resultado diak iha futuru mai. 4,5,6,7.Resultado diak bele fo benefisio ba komonidade iha fatin refere hodi aumante sira nia ekonemia. 8.Atu sira bele fan nei-neik no sosa folin nebe diak. 9.fo benefisio ba agrikoltor nebe kuda aifarina.</p>
Edukasaun	<p>1,5.Laiha moru haleu eskola fatin ka edefisio la seguru ba siguransa. 2.Laiha biblioteka estudante la aprende le'e no hakerek ho diak. 4,7.sala eskola menus 6.Edefisiu eskola balun a'at ona. 9.Eskola Sekundario Geral laiha Edifisio proprio</p>	<p>1,5.Edefio eskola no jardim sira iha eskola bele seguru tamba iha moru haleu hanesan sigiransa. 2.Estudante bele le'e no estuda iha tempo laiha aula. 4,7.Bele fasilita estudante sira iha tempo aprendesajen. 6.Rehabilitasaun edefisio eskola Quirilelo. 9.Konstrusaun Edifisio, Benefisio ba Estudante sekundario sira</p>
Saúde	<p>1,2,9.Komonidade dok husi Saude 3,4.Laiha doutor iha postu Saude 5.Centru Saude la seguru 6. Laiha MCK(Fatin haris,Soe foer no fase roufa) Publico 7.Fasilidade Saude 8.Tau Doutor iha Postu Saude</p>	<p>1,2,9.Mubael klinika Saude besik liu ba komonidade. 3,4.Bele atende emergenzia lais ba inan isin rua sira nebe partus. 5.Moru Protesaun ba Centru Saude atu asegura ba animal sira labele estraga. 6.KonstrusaunMCK Publico. 7.Fasilita ema nebe servisu iha saude.</p>

		8.Hodi atende Komonidade nebe emergenzia no moras.
Turizmu	1,2,7.Konstrusaun Uma lisan, be'e matan no ffatuk bogas sira nebe husik hela. 4,5,6.Konstrui estrada ba lisan alosai hanesan turismu Kultural.	1,2,7.Dezenvolve lisan sira atu bele fo mahon no matak alirin ba lisan ida nian. 4,5,6.Dezenvolve fatin sira ne'e hodi atrai vizitante rai laran no rai liur nebe ba vizita fatin refere.
Ambiente	1,2,6.Konstrusaun fatin lizera ba uma kain hotu 3,4,5,9. Kuda aihoris iha estrada ninin, fatin rai monu no mota ninin sira. 7.Saniamento ba uma kain sira nebe seidauk iha	1,2,6. Atu uma kain no ambiente bele mos libre husi moras sira. 3,4,5,9. Hodi salva rai monu no erosaun, fo mos mahon ba rai, be'e matan sira, iha tempo bai loron naruk, 7.Hadok husi moras katak saude iha ita nia liman rasik.
Kultura	1,2,4,6,7.Dezenvolve Uma lulik,fatin lulik, fatuk bogas no aihun lulik sira nebe iha.	1,2,4,6,7.Dezenvolve no konserba nafatin atu kultura labele lakon. Iha gerasaun tuir mai.

i. Planu Dezenvolvimentu Suco LAUANA tinan 2025 – 2030

Hafoin halo tiha análise ba rezultadu diagnóstiku hanesan deskreve ona iha seksaun 4.3 no 4.4, tuir mai suco LAUANA defini ona planu asaun ba dezenvolvimentu tinan lima nian hanesan tuir mai ne'e:

1. Setór Ekonomia

Prioridade sira ne'ebé identifika ona nu'udár prioridade atu atinji iha tinan lima oin mai iha setór ekonomia nian mak hanesan tuir mai ne'e:

Prioridade Dezenvolvimentu	Periodu Implementasaun					Parseiru Potensial ba Implementasaun
	2026	2027	2028	2029	2030	
1.Kredito nesesidade baziku ba fan iha mercado						BNCTL, Kebauk, Moris Rasik
2.Kredito osan ho funan kiik ba hodi fila liman						BNCTL, Kaebauk, Moris Rasik
3.Konstrusaun/rehabilita kolam ikan/fini ikan						Ministerio Agrikoltura
4.kuda fehuk rofa no koto						Ministerio Agrikoltura
5.Kuda koto ervila no fehuk rofa						Ministerio Agrikoltura
6.Makina produsaun kafe kulit tasak						Ministerio Agrikoltura
7.Kuda koto						Ministerio Agrikoltura
8.Kredito nesesidade baziku						BNCTL, Kaebauk, Moris Rasik
2. Setór Infraestrutura						
Prioridade sira ne'ebé identifika ona nu'udár prioridade atu atinji iha tinan lima oin mai iha setór infraestrutura nian mak hanesan tuir mai ne'e:						
Prioridade Dezenvolvimentu	Periodu Implementasaun					Parseiru Potensial ba Implementasaun
	2026	2027	2028	2029	2030	
1.Estrada suku ba aldeia tau aspal						Ministerio Obras Publiku
2.Soor dalan ba mercado simatrema						Ministerio Obras Publiku

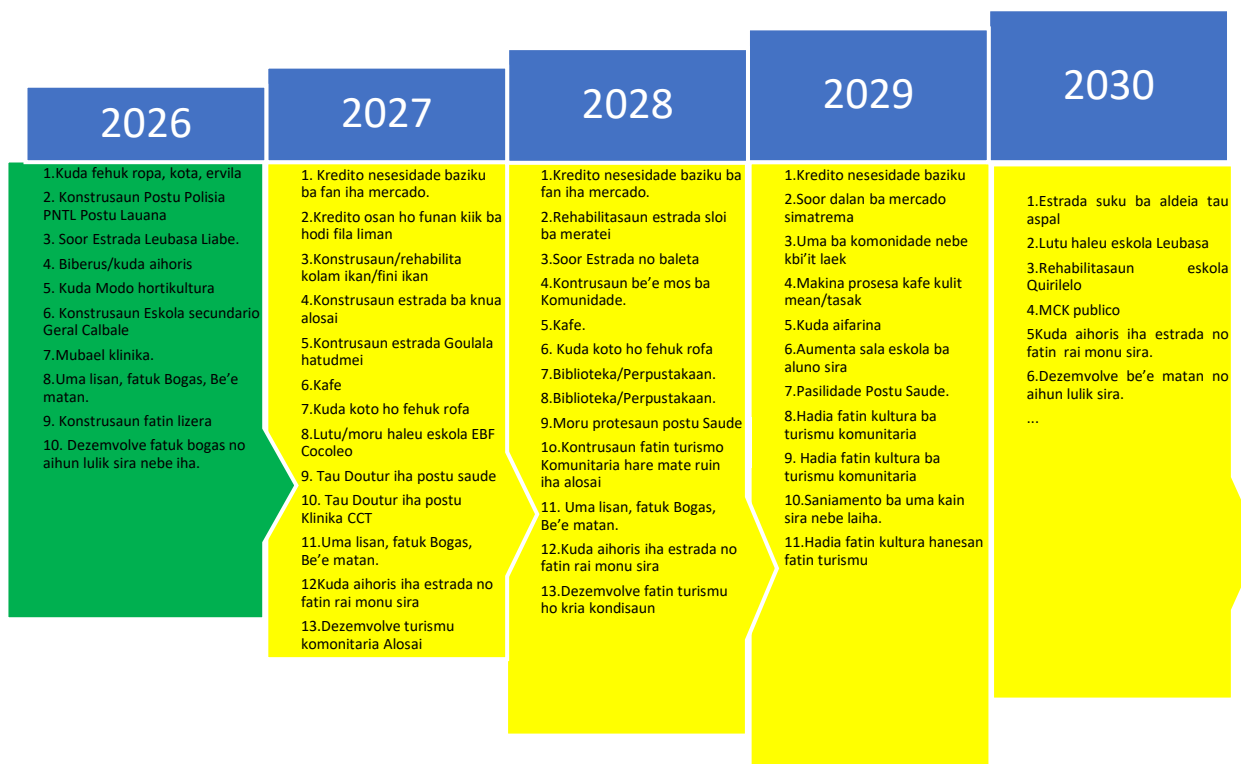
3.Rehabilitasaun estrada sloi ba meratei						Ministerio Obras Publiku
4.Konstrusaun estrada ba knua alosai						PNDS
5.Konstrusaun estrada Goulala hatudmei						Ministerio Obras Publiku
6.Konstrusaun Postu Polisia PNTL Postu Lauana						Ministerio Interior
7.Soor Estrada no baleta						PNDS
8. Uma ba komonidade nebe kbi'it laek						Ministerio Solidaridade Sosial
9.Konstrusaun be'e mos ba Komunidade.						UNDP
10.Soor Estrada Leubasa Liabe.						PNDS
3. Setór Agrikultura						
Prioridade sira ne'ebé identifika ona nu'udár prioridade atu atinji iha tinan lima oin mai iha setór agrikultura nian mak hanesan tuir mai ne'e:						
Prioridade Dezenvolvimentu	Periodu Implementasaun					Parseiru Potensial ba Implementasaun
	2026	2027	2028	2029	2030	
1.Biberus/kuda aihoris						CCT/NCBA/Tilope
2.Kafe						CCT/NCBA
3.Kafe						CCT/NCBA
4.Kuda koto ho fehuk rofa						Ministerio Agrikultura
5. Kuda koto ho fehuk rofa						Ministerio Agrikultura
6. Kuda Modo hortikultura						Ministerio Agrikultura

7. Kuda koto ho fehuk rofa						Ministerio Agrikoltura
8.Makina prosesa kafe kulit mean/tasak						Ministerio Agrikoltura
9.Kuda aifarina						Ministerio Agrikoltura
4. Setór Edukasaun						
Prioridade sira ne'ebé identifika ona nu'udár prioridade atu atinji iha tinan lima oin mai iha setór edukasaun nian mak hanesan tuir mai ne'e:						
Prioridade Dezenvolvimentu	Periodu Implementasaun					Parseiru Potensial ba Implementasaun
	2026	2027	2028	2029	2030	
1.Lutu/moru haleu eskola EBF Cocoleo						Ministerio Edukasaun
2.Biblioteca/Perpustakaan						Ministerio Educação
4.Aumenta sala eskola ba aluno sira						Ministerio Educação
5.Lutu haleu eskola Leubasa						Ministerio Educação
6.Rehabilitasaun eskola Quirilelo						Ministerio Educação
7.Aumenta sala eskola						Ministerio Educação
9.Konstrusaun Eskola secundario Geral Calbale						Ministerio Educação

2. Konstrusaun fatin lizera						
3.Kuda aihoris iha estrada no fatin rai monu sira						
4. Kuda aihoris iha estrada no fatin rai monu sira						
5. Kuda aihoris iha estrada no fatin rai monu sira						
6. Konstrusaun fatin lizera						
7.Saniamento ba uma kain sira nebe laiha.						
9. Kuda aihoris iha estrada no fatin rai monu sira						
8. Setór Kultura						
Prioridade sira ne'ebé identifika ona nu'udár prioridade atu atinji iha tinan lima oin mai iha setór kultura nian mak hanesan tuir mai ne'e:						
Prioridade Dezenvolvimentu	Periodu Implementasaun					Parseiru Potensial ba Implementasaun
	2026	2027	2028	2029	2030	
1.2, Dezemvolve fatuk bogas no aihun lulik sira nebe iha						
2.4, Dezemvolve turismu komonitaria Alosai						
3.5. Dezemvolve fatin turismu ho kria kondisaun						

4.6.Hadia fatin kultura hanesan fatin turismu						
5,7. Dezemvolve be'e matan no aihun lulik sira.						

j. Faze Implementasaun Planu Dezenvolvimentu Komunitáriu Periodu 2026–2030



Parte 5: Monitorizasaun no Avaliasaun

5.1. Monitorizasaun

Monitorizasaun ba implementasaun atividade sira ne'ebé planeia ona iha ne'e sei halo dala rua iha kada tinan. Ida ne'e hodi aseguza katak bainhira planu balun la inklui iha implementasaun semestra ka fulan 6 dahuluk nian, sei bele halo ajustamentu hodi inklui iha semestre ikus nian.

Atu bele halo monitorizasaun ida kontinua ba progresu dezvoltimentu planu dezvoltimentu komunitáriu nian, tuir mai sei agrupa planu ne'ebé koloka ona iha seksaun 4.7 tuir tinan no setór dezvoltimentu. Tuir mai, sei uza kódigu koor sira hanesan tuir mai ne'e hodi sukat ninia progresu implementasaun:

	= Planu ne'e implementa ona tuir tempu
	= Planu ne'e sei demora iha implementasaun ka muda ona ba tinan oin
	= Planu ne'e la konsege implementa

Tinan Implementasaun: 2026

Atividade Desenvolvementu	Setór Desenvolvementu	Progresu Implementasaun	Observasaun
Lista prioridade sira ba dezvoltimentu husi setór hotu ba tinan ne'e nian	Indika atividade ne'e mai husi setór saida?	Tau kódigu koor tuir ninia progresu hanesan esplika iha leten	Halo esplikasaun badak ba progresu husi ativade ne'e nian.
1. 4,5,7Kuda fehuk ropa no koto,ervila	Ministerio Agrikoltura		Laiha finhi sira nebe menciona
2. 6.Konstrusaun postu Polisia Lauana	Ministerio Interior		Lauana iha suku lima persiza Postu Polisia
3. 10.Soor Estrada Leubasa Liabe	Ministerio Obras Publica		Tempo udan iha tempo udan transporte labele sirkula

4. 1.Biberus/Kuda aihoris	Ministerio Agrikoltura		Ba troka aimahon sira nebe tuan hotu no aimahon sira seluk.
5. 6.Kuda Modo uma hun Hortikultura	Ministerio Agrikoltura		Ba merenda iha eskolar labele sosa ba dok/merkado
6. Konstrusaun Eskola Sekundaria Geral Calbale Lauana.	Ministerio Educaçã		Estudante iha tinan barak ona sei uja hela filial nia edifisio.
7. 1,2.Mubael Klinika	Ministerio Saude		Persiza Saude besik liu ba komonidade atu sira bele asesu.
8. 2.Uma lisan.Fatuk bogas.be'e matan sira	Sec.Estado Kultura		Atu bele haforsa kultura iha komonidade rural.
9. 1.2.6. Konstrusaun Lizera	Ministerio Saude		Ambiente iha komonidade bele mos no saudavel.

Tinan Implementasaun: 2027

Atividade Desenvolvementu	Setór Desenvolvementu	Progresu Implementasaun	Observasaun
Lista prioridade sira ba desenvolvimento husi setór hotu ba tinan ne'e nian	Indika atividade ne'e mai husi setór saida?	Tau kódigu koor tuir ninia progresu hanesan esplika iha leten	Halo esplikasaun badak ba progresu husi ativade ne'e nian.
1. 2.Kredito osan ho funan kiik ba hodi fla liman	BNCTL/Kaebauk,Moris rasik		Hodi selu sira nia oan sira ba eskola no hadia moris familia.
2. 3.Konstrusaun no rehabilitasaun kolam ikan ho fini ikan.	Ministerio Agrikoltura		Hodi hasae Rendemento familia hodi bele suporta oan sira eskola
3. 4.Konstrusaun Estrada ba Knhua Alosai	Ministerio Obras Publica/PNDS		Asesu ba turismo komonitaria Alosai.
4. 5. Konstrusaun Estrada Goulala Hatudmei	Ministerio Obras Publica/PNDS		Asesu ba turismo komonitaria Alosai.
5. 2.Kafe Halo rehabilitasaun no kuda foun	Agrikoltura/CCT/NCBA		Aimahon ba kafe menus ona produsaun kafe menus.

6. 4,5Kuda koto ho fehuk ropa	Ministerio Agrikoltura		Hasae ekonomia familia
7. 1.Moru /Lutu haleu Edefisio eskola cocoleo	Ministerio Educação		Asegura edefisio no jardin sira labele hetan estragus.
8. 3,4.Koloka Doutor iha postu Saude no Klinika Privadu CCT/NCBA	Ministerio Saude		Atendementu ba komonidade besik liu.
9. 4. Turismu komonitaria Alosai	Sec. Estado Kultura		Dezemvolve lisan sira nebe abandona hela.
10. 3,4.Kuda aihoris iha estrada ninin,rai halai	Ministerio Agrikoltura		Asegura rai halai, be'e matan sira no rai bele matak.

Tinan Implementasaun: 2028

Atividade Desenvolvementu	Setór Dezenvolvimentu	Progresu Implementasaun	Observasaun
<i>Lista prioridade sira ba dezenvolvimentu husi setór hotu ba tinan ne'e nian</i>	<i>Indika atividade ne'e mai husi setór saida?</i>	<i>Tau kódigu koor tuir ninia progresu hanesan esplika iha leten</i>	<i>Halo esplikasaun badak ba progresu husi ativade ne'e nian.</i>
1. 1,Kredito Nesesidade Baziku ba faan iha Merkadu	Loja nebe pornesedor nesesidade		Hasae rendimento komunidade
2. 3.Rehabilitasaun estrada sloi ba Meratei	Ministerio Obras Publiku		Asesu ba edukasaun, saude no asesu ba merkadu.
3. 7.Soor estrada no Baleta	PNDS		Asesu iha tempo udan no bailoron
4. 9.Konstrusaun be'e mos ba komonidade	PNDS		Komonidade bele asesu ba be'e mos
5. Rehabilitasaun Kafe	Ministerio Agrikoltura		Aimahon kafe tuan hotu ona no resultado kafe menus.
6. 2.Bibliuteka/Perpustakaan	Ministerio Educação		Bele motiva eskola sira le'e no hakerek.
7. 5.Moru protesaun postu Saude	Ministerio Saude		Asegura no protese uma saude

8. 4.Konstrusaun fatin turismu komonitaria Alosai	Ministerio Turismu no Ambienti		Atrai vizitor sira nebe halo vizita.
9. 6.Hadia fatin kultura ba fatin Turismu.	Ministerio Turismu no Ambienti		Dezemvolve fila fali fatin nebe kliur ona la hadia.

Tinan Implementasaun: 2029

Atividade Desenvolvementu	Setór Dezenvolvimentu	Progresu Implementasaun	Observasaun
Lista prioridade sira ba dezenvolvimentu husi setór hotu ba tinan ne'e nian	Indika atividade ne'e mai husi setór saida?	Tau kódigu koor tuir ninia progresu hanesan esplika iha leten	Halo esplikasaun badak ba progresu husi ativade ne'e nian.
1. 2.Soor Estrada ba mercadu Simatrema 2km	Miniterio Obras Publiku		Asesu transporte ba Mercado
2. 8. Uma ba komonidade kbiit laek	Ministerio MSSI		Komonidade bele asesu ba uma digno/hela fatin
3. 8.Makina prosesa kafe kulit mean	Ministerio Agrikoltura		Komonidade faan ho folin nebe diak.
4. 9.Kuda aifarina	Ministerio Agrikoltura		Hasae ekonomia familia
5. 4,7.Aumenta Jala eskola	Ministerio Educação		Alunos aumente barak pezisa jala de aula ba sira.
6. 7.Fasilidade Postu saude Leubasa	Ministerio Saude		Perzisa fasilidade ba postuSaude
7. 7. Dezemvolve be'e matan ba fatin kultura	Sec.Estadu Kultura		Ba Turismu Komonitaria
8. 7.Saniamento ba uma kain sira nebe laiha	UNDP		Libre husi soe foer arbiru
9. Dezemvolve fatin lulik sira	Sec.Estado Kultura		Baturismu Komunitaria.

Tinan Implementasaun: 2030

Atividade Desenvolvementu	Setór Dezenvolvimentu	Progresu Implementasaun	Observasaun
Lista prioridade sira ba dezenvolvimentu husi setór hotu ba tinan ne'e nian	Indika atividade ne'e mai husi setór saida?	Tau kódigu koor tuir ninia progresu hanesan esplika iha leten	Halo esplikasaun badak ba progresu husi ativade ne'e nian.
1. 1.Estrada Suku ba Aldeia Grotu ho Limiluhi konstrui ho aspal	Ministerio Obras Publiku		Asesu ba Saude, Edukasaun nomos Merkadu.
2. 5.Moru ka Lutu haleu Eskola EBF Leubasa	Ministerio Educação		Asegura edefisio eskola refere
3. 6.Rehabilitasaun Eskola EBF Quirilelo	Ministerio Educação		Kondisaun eskola aat ona.
4. MCK Publiku	UNDP		Asesu ba ema hotu
5. Kuda aihoris iha fatin amiasa sira rai halai no erosaun	Direção Dezastrre Naturais		Hanesan meius ida hodi asegura be'e no rai matak.
6. ...			

5.2. Avaliasaun

Avaliasaun sei halo iha tinan 5 ikus hodi sukat susesu sira husi implementasaun kada tinan no projeta fali ba planu foun iha tinan lima oin mai. Baze ba avaliasaun nian mak rezultadu monitorizasaun kada tinan ne'ebé suco sira dokumenta ona. Maibe, forma no instrumentu própriu ba avaliasaun nian sei halo husi divizaun monitorizasaun no avaliasaun nian iha nivel munisipál liu husi koordinasaun no administrasaun postu administrativu ida-idak.

Parte 6 Final – Akta Aprovasaun

Akta Aprovasaun

Iha loron ____ data ____ fulan ____ tinan 2026, realiza ona enkontru Konsellu Suco ne'ebé hola fatin iha Sede Suco LAUANA. Ho partisipasaun másimu husi membru hotu Konsellu Suco nian, unanimamente aprova ona Dokumentu Planu Dezenvolvimentu Suco ba períodu tinan lima nian (2026-2030). Planu Dezenvolvimentu Komunitáriu ne'ebé aprova ona mak sei sai planu mestre hodi gia no orienta iniciativa hotu ba dezenvolvimentu iha Suco LAUANA.

Membru Konsellu Suco ne'ebé aprova planu ne'e:

Nú	Naran	Pozisaun	Asinatura
1.	Miguel Gomes Maia	Xefe do Suku	1.
2.	Serafin Soares	Xefe Aldeia Grotu	2.
3.	Jose Soares	Xefe Aldeia Alosai	3.
4.	Americo de Araujo	Xefe Aldeia Hatugeo	4.
5.	Carlos Maia	Xefe Aldeia Limiluhi	5.
6.	Alfredo Maia Pires	Xefe Aldeia Leubasa	6.
7.	Jose Mesquita Magelhhaes	Xefe Aldeia Quirilelo	7.
8.	Selestino de Deus Araujo	Xefe Aldeia R. Sloi	8.
9.	Duarte dos Santos Soares	Xefe Aldeia R. Ainapa	9.
10.	Pedro Maliati Soares	Xefe Aldeia Roulo	10.
11.	Joaquim de Deus	Xefe Aldeia Liabe	11.
12.	Tomas Soares	Lianain Suku	12.

Aneksu sira

Aneksu 1: Númeru Populasaun ho Nesesidade Espesífiku ka Ema ho Defisiensia

Nú	Naran Kompletu	Data Moris	Seksu F/M	Nivel edukasaun	Detallu husi defisiensia/vulnerabilidade
1.	Mateus Martins	10/2/1997	M	Analfabetu	Ain
2.	Domingas Soares	2/4/2000	F	Analfabetu	Ain
3.	Olga Soares	10/2/1999	F	Analfabetu	Ain

4.	Eva Soares de Araujo	1/3/1981	F	Analfabetu	Liman ho ain
5.	Garpar Expostu	26/8/197	M	Analfabetu	Ain
6.	Noilia Maia de Jesus	11/7/2017	F	Analfabetu	Ain
7.	Celestino Maia	1/1/1942	M	Analfabetu	Ain
8.	Rosa Goveia Leite	6/5/2002	F	Analfabetu	Koalia la diak
9.	Terezinha Pereira	16/7/1961	F	Analfabetu	Ain
10.	Leonel Soares de Jesus	27/12/2013	M	Analfabetu	Ibun sakat
11.	Evaliana Soares Maia	9/2/2018	F	Analfabetu	Ain
12.	Joana Albertina de Jesus	7/8/1968	F	Analfabetu	Mental
13.	Maria Josefina D.A.Soares	10/12/1986	F	Analfabetu	Mental
14.	Ester de Deus	21/9/2006	F	Pre.Secundaria	Mental
15.	Abel dos Santos	3/5/1975	M	Analfabetu	Mental
16.	Guelherminode Deus	6/10/1975	M	Analfabetu	Mental
17.	Olandina S.de Deus	1/1/1983	F	Analfabetu	Ain
18.	Marquita de deus Martins	5/3/1990	F	Analfabetu	Liman
19.	Elisa Soares	17/8/1972	F	Analfabetu	Mental
20.	Anita dos Reis	1/1/1969	F	Analfabetu	Mental
21.	Elda Fernandes	19/8/1965	F	Analfabetu	Tilun
22.	Lourença de Deus	25/9/2008	F	Analfabetu	Liman no Ain
23.	Eduarda Mesquita		F	Analfabetu	Ain
24.	Domingas da Silva	15/9/1970	F	Analfabetu	Ain
25.	Jose Bili Ximenes		M	Analfabetu	Mental
26.	Manuela M.Ricardo		F	Analfabetu	Ain
27.	Fransisca Soares	19/11/1996	F	Analfabetu	Liman no Ain
28.	Jaime Fiditos Selamin	23/8/1995	M	Analfabetu	Moras Epilipsi
29.	Justina de Deus Fernandes	6/10/2001	F	Analfabetu	Ain/B.Maten
30.	Nolberto de Deus	6/9/1965	M	Primaria	Ain

31.	Alexandre Exposto	28/8/2017	M	Pre-Primaria	Tilun
32.	Mariano dos Santos	5/2/2015	M	Pre-Primaria	Mental
33.	Julião Fernandes Alves	4/10/2016	M	Primaria	Mental
34.	Fidelio Soares Maliati	12/7/2017	M	Primaria	Tilun

Miguel Gomes Maia

Xefe do Suku Lauana

