

PLANU DEZENVOLVIMENTU KOMUNITÁRIU

SUCO

POSTU ADMINISTRATIVU

MUNISÍPIU

POETETE

ERMERA VILA

ERMERA

PERÍODU IMPLEMENTASAUN 2026 – 2030

Vizaun, Misaun, Metas Objektivu, Valór no Prinsípiu Suco nian

Vizaun Suco Poetete nian

Lideransa Suco *Poetete* hamutuk ho ninia Komunidade tomak hatuur vizaun suco nian maka hanesan: *Suku Poetete Sai suku ida ne'ebe nia kmunidade ida forte, unido, sustentavel no iha moris diak ba futuro*

Misaun Suco Poetete nian

Atu atinji vizaun ne'ebé deskreve ona iha leten, Suco *Poetete* defini no misaun sira mak hanesan:

1. Promove Dezenvolvimento Sustentavel;
2. Engloba partisipasaun komunidade;
3. Habelar no kontinua servisu governo central nian;
4. Foku ba dezenvolvimento komunitaria nian, liu liu iha sektor produktivo sira.

Meta sira ba Dezenvolvimentu iha Suco Poetete

Vizaun no Misaun iha leten transforma hikas ba Meta sira Dezenvolvimentu iha Suco poetete hanesan tuir mai ne'e:

1. Fo apoio makas ba hasae ka eleva partisipasaun povo nian ba asesu iha Edukasaun;
2. Kontrola melhoramento servisu saude nian iha suku;
3. Dezenvolve ekonomia lokal hodi suporta ekonomia komunidade nian;
4. Promove paz no estabilidade iha komunnidade ou iha suku laran.

Objetivu sira ba Dezenvolvimentu iha Suco *Poetete* nian

Meta sira ba dezenvolvimentu iha Suco *Poetete* nian ne'e ami defini hikas iha objetivu dezenvolvimentu nian hanesan tuir mai ne'e:

1. Hadia moris ekonomia komunidade nian
2. Hadia kualidade moris komunidade nian
3. Dezenvolve areas potensial sira ne'ebe ejiste iha suku
4. Hasae kapasidade no artisipasaun komunidade nian iha suku laran
5. Hasae atendimento servisu administrasaun suku nian;
6. Prezerva kultura no Ambiente iha suku laran.

Valór sira ne'ebé Suco Poetete adopta

Koletivamente, comunidade n

o lideransa sira iha suco Poetete defini ona valór prinsipál sira hanesan tuir mai ne'e:

1. Respeito malu
2. Solidariedade ba malu
3. Unidade no iha harmonizasaun
4. Responsabilidade
5. Honestidade no transparensia
6. Partisipasaun
7. Justisa no igualdade
8. Kultura no tradisaun sira
9. Kopersaun
10. Protesaun ba ambiente
11. Disiplina no halo tuir bando sira

Prinsipiu Suco Poetete nian

Suco Poetete adopta mós ninia prinsipiu sira ba desenvolvimentu nian mak hanesan tuir mai ne'e:

1. Prinsipiu partisipasaun komunitaria
2. Prinsipiu transparensia
3. Prinsipiu responsabilidade
4. Prinsipiu Justisa no igualdade
5. Prinsipiu respeita ba kultura no lisan sira ne'ebe ejiste iha suku laran.
6. Prinsipiu kooperasaun no iha solidariedade ba malu
7. Prinsipiu halo resolusaun ba komflito ho dame.

8. Halo Protesaun ba Grupo vulneravel sira ne'ebe ijiste iha suku

Nota: prinsípiu bele liu bele menus, depende ba suco sira nia kreatividade hodi deskreve.

Lia agradesementu husi Xefi Suco

Xefi Suco sei hakerek ninia agradesementu ba parte hotu ne'ebé involve ona iha prosesu tomak elaborasaun, konsultasaun, diskusaun no aprovasaun planu dezvoltamentu komunitáriu nian.

Sujere estrutura husi lia agradesementu nian hanesan tuir mai ne'e:

Lia Agradesementu

Agradese ba grasa Maromak nian hodi tulun prosesu tomak lao ho diak...

Agradese ba entidade tomak ne'ebé apoiu ona prosesu ida ne'e;

1. Ministériu Administrasaun Estatal
2. Sekretáriu Estadu Dezenvolvimentu Lokál
3. Autoridade Munisipál
4. Administradór Postu Administrativu
5. Membru Konsellu Suco
6. Ekipa Elaboradór
7. Komunidade no entidade tomak iha suco laran

Kada entidade ne'ebé ita alista, presiza deskreve oitoan sira nia knár no kontribuisaun durante prosesu elaborasaun PDK nian, nune'e agradese ba sira tanba apoiu no kontribuisaun hirak ne'e)

Lia agradesementu Xefe Suco nian labele liu pájina 2.

Lia Menon Administradór Postu Administrativu nian

Nu'udár autoridade lokál ne'ebé tau matan no supervizona direta prosesu elaborasaun iha kada suco, importante mos atu inklui lia menon/espresaun Administradór Postu Administrativu nian iha livru PDK nian. Lia menon Administradór Postu nian sei hakerek bazeia ba ninia esperiensa durante akompaña ekipa elaboradór, prosesu ne'ebé halao, obstákulu ne'ebé hasoru no susesu ne'ebé atinji ona hodi fó apresiasaun ba rezultadu ne'e no tau matan iha implementasaun.

Lia menon Administradór Postu nian labele liu pájina 2

Apresiasaun Presidente Autoridade Munisipál

Presidente Autoridade Munisipál sei halo apresiasaun ba suco ida-idak nia rezultadu serbisu ne'ebé transforma ona iha Planu Dezenvolvimentu Komunitáriu ba tinan lima. Presidente Autoridade Munisipál nia apresiasaun mos hodi aseguira apoiu husi Autoridade Munisípiu nian ba realizaun planu no mehi sira suco nian.

Lia menon Administradór Postu nian labele liu pájina 2

Índice

.....	1
Vizaun, Misaun, Metas Objetivu, Valór no Prinsípiu Suco nian	i
Lia agradeseментu husi Xefi Suco	iv
Lia Menon Administradór Postu Administrativu nian	v
Apresiasaun Presidente Autoridade Munisipál.....	vi
Parte 1: Introdusaun.....	1
1.1. Antecedente	1
1.2. Baze legál	1
1.3. Objetivu	1
Parte 2: Perfil Suco	1
2.1. Kondisaun Suco	1
Istoria Suco nian	1
Demografia Suco	4
Situasaun Sosial.....	5
Situasaun Ekonomia.....	7
2.2. Kondisaun Administrasaun Suco.....	9
Divizaun Administrativa Suco	9
Estrutura Konsellu Suco	9
Parte 3: Diagnóstiku Suco nian	10
3.1. Diagnóstiku Jerál	10
3.2. Análiza ba Parseiru Suco nian	12
Parte 4: Planu Dezenvolvimentu Suco	13
4.1. Vizaun	13
4.2. Misaun _____ nian	13
4.3. Meta sira ba Dezenvolvimentu nian	13
4.4. Objetivu sira ba Dezenvimentu nian.....	13
4.5. Valór suco _____ nian	14
4.6. Prinsípiu Suco _____ nian.....	14

4.7.	Potensialidade Lokál no Politika Dezenvolvimentu Suco	15
4.8.	Obstákulu no Estratéjia ba Dezenvolvimentu Suco.....	17
4.9.	Planu Dezenvolvimentu Suco _____ tinan 2025 – 2030	18
4.10.	Faze Implementasaun Planu Dezenvolvimentu Komunitáriu Periodu 2026–2030	24
Parte 5: Monitorizasaun no Avaliasaun.....		25
5.1.	Monitorizasaun	25
5.2.	Avaliasaun.....	28
Parte 6 Finál – Akta Aprovasaun.....		29
Aneksu sira		29

Parte 1: Introdusaun

1.1. Antesedente

Deskrisaun badak kona-bá istoria dezenvolvimentu iha suco, prosesu ne'ebé lideransa komunitáriu ho comunidade sira halo ona durante ne'e hodi akomoda aspirasaun sira ba dezenvolvimentu nian. Planu ka dokumentu saida mak suco sira produz rasik ona durante ne'e, liga fali mai nesesidade atu suco sira bele produz ona planu dezenvolvimentu suco nian.

1.2. Baze legál

Alista deit baze legál sira ne'ebé orienta suco ida-idak hodi elabora planu dezenvolvimentu komunitáriu nian. Baze legál sira ne'e inklui no la limite ba:

- Lei número 9/2016 kona-bá lei suco nian
- Dekretu lei número 4/2024 kona-bá planeamentu dezenvolvimentu komunitáriu
- Diploma Ministérial número .../2025 kona-bá modelu planeamentu

1.3. Objetivu

- Iha seksaun ida ne'e sei deskreve objetivu husi elaborasaun planu dezenvolvimentu komunitáriu nian.
- Deskrisaun ba objetivu tenki uza linguajen operasional simples hodi fasil ba interpretasaun.
- *Ezemplu; Atu identifika potencialidade hotu comunidade nian ne'ebé sei tulun dezenvolvimentu iha suco laran.*

1.1. Ámbitu

- Iha seksaun ámbitu ita halo limitasaun ba kobertura husi konteúdu planu dezenvolvimentu komunitáriu nian.
- *Ezemplu: planu ne'e kobre deit prioridade ba dezenvolvimentu ne'ebé sei halo iha tinan 5 nia laran hahu husi tinan 2025 to'o 2030.*

Parte 2: Perfil Suco

2.1. Kondisaun Suco

Istoria Suco nian

Suco Poetete hamriik iha tinan 1912 iha tempu Portugues/Indonesia/Independensia nian. Naran suco Poetete mai husi liafuan poe ho tete ne'ebé signifika Poe kata aibubur mutin no tete katak laletek (foho leten) . Naran ne'e eskolla husi avo bei ala sira tanba hare husi sira nia observasaun

aibubur mutin la moris iha area ka mapa suku nian tomak maibe so moris deit iha fatin ida no iha rai laletek ida deit no ejiste hela deit ba nafatin.

Istórikamente, Suco Poetete lidera ona husi lideransa komunitáriu hamutuk nain 8. Tuir mai ne'e mak detallu ba lideransa suco Poetete nian husi inísiu to'o agora, inklui knár ne'ebe sira halo ona:

1. Lideransa Dahuluk

Naran Lideransa Komunitáriu : Mau-Rema ka Francisco Martins

Periodu Ukun : Tinan 1912 to'o 1953

Obra/atinjimentu ne'ebé konsege halo no husik hela:

- Hari aldeia sira 12 ne'ebe pertensi ba suku poetete
- Hari hela sede suku antigo
- Loke dalan kiik sira liga suku ho aldeia

2. Lideransa Daruak

Naran Lideransa Komunitáriu : Mau-Clao

Periodu Ukun : Tinan 1953 to'o 1985

Obra/atinjimentu ne'ebé konsege halo no husik hela:

- Hari sede suku foun iha Poerehein
- Loke ka rehabilita dalan kiik/ haluan dalan kiik sira sai estrada liga suku ho aldeia
- Hari dame no paz iha suku poetete
- Hari hela bandeira riin iha sede suku poetete

3. Lideransa Datoluk

Naran Lideransa Komunitáriu : Germenino Amaral

Periodu Ukun : Tinan 1985 to'o 1998

Obra/atinjimentu ne'ebé konsege halo no husik hela:

- Hari ka halo sede aldeia sira ne'ebe pertense ba suku Poetete
- Hadia estrada sira ne'ebe liga ba aldeia husi suku no dalan balu tau aspal
- Dada be'e mos ba comunidade sira iha bairo no mos iha aldeia
- Instala eletricidade ba comunidade balu ne'ebe hela besik iha vila laran
- Hari grupo koperativo balu iha suku.
- Konstroi edefisio suku foun (edefisiu aktual uza hela)

4. Lideransa Dahaat

Naran Lideransa Komunitáriu : Felisberto das Neves

Periodu Ukun : Tinan 1998-1999

Obra/atinjimentu ne'ebé konsege halo no husik hela:

- Hari ka halo sede aldeia sira ne'ebe pertense ba suku Poetete
- Hadia estrada sira ne'ebe liga ba aldeia husi suku no dalan balu tau aspal
- Dada be'e mos ba comunidade sira iha bairo no mos iha aldeia
- Instala eletrisidade ba comunidade balu ne'ebe hela besik iha vila laran
- Hari grupo koperativo balu iha suku.

5. Lideransa dalima

Naran Lideransa Komunitáriu : Francisco Babo " Santa Cruz"

Periodu Ukun : Tinan 1999-2009

Obra/atinjimentu ne'ebé konsege halo no husik hela:

- Rehabilita Sede suku Tuan
- Hari Eskola EBF Hulurema
- Hari Eskola EBC 20 de Agostu Ermera
- Kanaliza be'e mos iha Vila laran posto, ne,ebe fasilita husi Cruz Vermelha Timor Leste(CVTL)
- Hadia estrada sira ne'ebe liga ba aldeia husi suku.

6. Lideransa dane'en

Naran Lideransa Komunitáriu : Felisberto das Neves

Periodu Ukun : Tinan 2009-2024

Obra/atinjimentu ne'ebé konsege halo no husik hela:

- Hari Centro komunitario, iha Aldeia Lequesi, Loblala ho Urletoho husi PNDS
- Kanaliza be'e mos ba aldeia mos ho sistema bomba, husi UNDP
- Hari uma Naroman ba Povo (UNP) hamutuk 15 Casas
- Uma kalen mean iha aldeia sira ne'ebe pertense hamutuk 36
- Rehabilita edefisio sede suku tuan
- Be'e mos Taklela, samatrae
- Rehabilita Estrada, Poepun, Gueguemara.
- Aumenta aula eskola Hulurema, Berbuitulo, Eskola EBF mausorulo
- Instala linha Eletrisidade ba aldeia sira iha suku poetete.
- Hari Eskola Ensino Sekundario Geral Helio Sanches Pina Mau Cruma (HSPM) Ermera

- Hari Eskola EBC 20 de Agostu Ermera
- Kanaliza be'e mos iha Vila laran posto, ne,ebe fasilita husi Cruz Vermelha Timor Leste(CVTL)
- Hadia estrada sira ne'ebe liga ba aldeia husi suku.

7. Lideransa dahito

Naran Lideransa Komunitáriu : Alexandre dos Santos
 Periodu Ukun : fulan 4 (interino)

8. Lideransa dawalu

Naran Lideransa Komunitáriu : Domingos Babo Soares
 Periodu Ukun : Tinan 2024-2032

Obra/atinjimentu ne'ebé konsege halo no husik hela:

- Kanaliza be'e mos ho sistema Bomba iha Hulorema
- No kontinua obra balu ne'ebe husik hela husi Xefe suku, Sr. Felisberto das Neves maka hanesan:
 1. Rehabilita Estrada direksaun Kampo Futebol Ermera to'o Vila Maria (8 km)
 2. Rehabilita Estrada Aldeia Samatrae

Demografia Suco

Totál populasaun iha suco Poetete hamutuk 4920 feto **2572** mane **2348**. Husi númeru ida ne'e, nia distribuisaun tuir idade mak hanesan tuir mai ne'e:

Idade (tinan)	Feto	Mane	Total
0 – 5	266	256	522
6 – 10	293	271	564
11 – 15	274	246	520
16 – 20	262	256	518
21 – 25	241	223	464
26 – 30	184	178	362
31 – 35	195	161	356
36 – 40	179	165	344
41 – 45	182	144	326
46 – 50	125	129	254
51 – 55	143	115	258
56 – 60	113	103	216
61 ba leten	115	101	216
Total	2572	2348	4920

Númeru populasaun suco Poetete tuir nivel edukasaun, nian bele haree iha tabela tuir mai:

Idade (tinan)	Feto	Mane	Total
Pre-Eskolar	90	103	193
Ensinu Báziku Siklu	751	821	1572
Ensinu Sekundáriu	484	344	828
Lisensiatura	130	130	260
Mestradu	13	0	13
Doutoramentu	0	0	
Total	1468	1398	2866

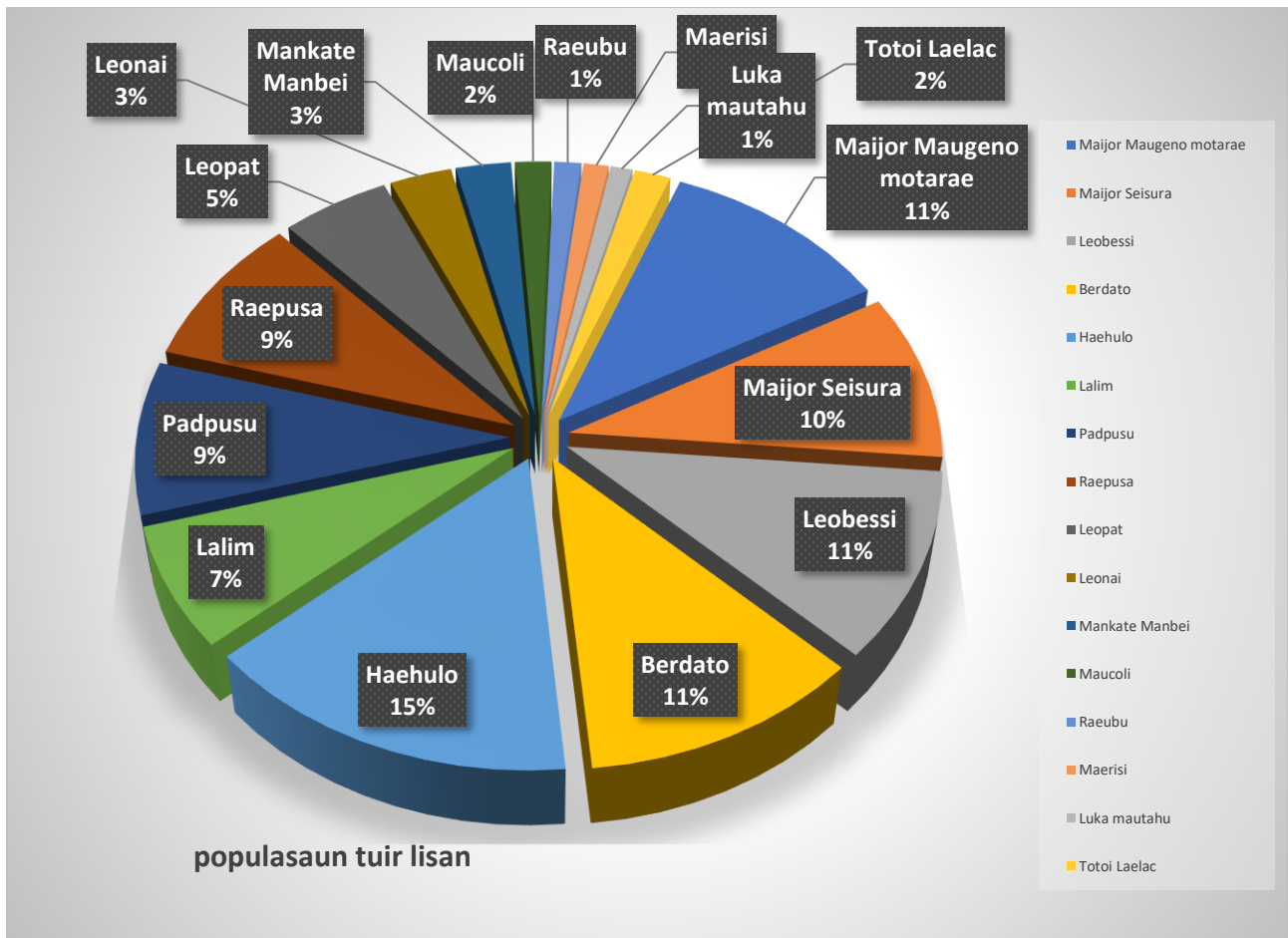
Situasaun Sosial

Populasaun suco Poetete kompostu husi lisan 28 +(Maijor Maugeno Motarae, Raeubo, Totoi, Sisura, Padpussu, Corel Manhululau, Leobesi, Berdato, Luka Mau Tahu, Tanente Coronel, Loumo, Mau-Coli, Sisrae, Haehulu, Lisapat, Coilate, Lalim, Darpu, Siligata, Nuntete, Dimtete, Maijor Lertal, Colaco Mauhato, Maierisi, Bihahi, Dompaul no Lihu). Distribuisaun populasaun iha suco Poetete tuir lisan nian mak apresenta iha gráfiku tuir mai ne'e: (Nota: dados ne'ebé apresenta iha gráfiku ne'e bele uza persentajen deit)

Gráfiku 1: Distribuisaun Populasaun tuir Lisan

Aleinde populasaun lokál, iha suco Poetete rezide mós sidadaun sira husi munisípiu seluk no estranjeiru/rai-liur mak hanesan Aileu, Ainaro, Baucau, Bobonaro, Cocalima, Dili, no Atambua indonesia.

Númeru populasaun husi nasaun sira temi iha leten bele haree iha tabela tuir mai ne'e:



Nú	Munisípiu/Nasaun Orijen	Feto	Mane	Total	Observasaun
1.	<i>Naran nasaun</i>				<i>Deskreve badak sira nia prezensa; exemplu halo negosiu, serbisu, eskola etc</i>
2.					
3.					
4.					
5.					

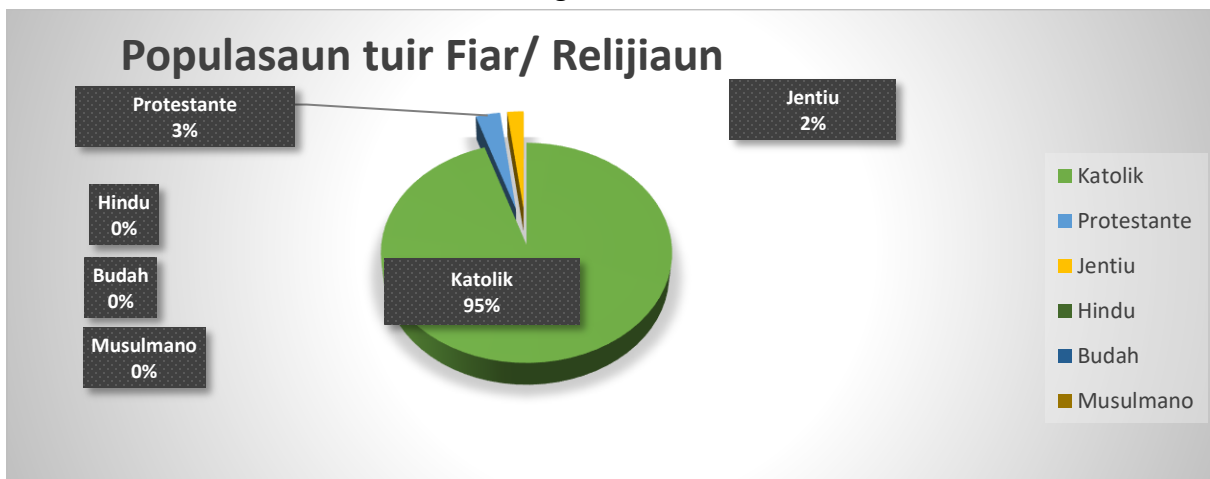
Populasaun suco Poetete bele koalia lian sira hanesan Mambae, Tetun, kemak, lian indonesia, lian portugues, lian china no lian seluk seluk tan (*deskreve lian ne'ebé populaun sira koalia inklui lingua nasional no estranjeiru sira*).

Tuir mai ne'e mak detallu husi lian ne'ebé populasaun suco Poetete bele koalia ho persentajen utilizadór lian refere.

Nú	Lian ne'ebé bele koalia	Persentajen Populasaun	Observasaun
1.	Tetun	95 %	
2.	Mambae	85 %	

3.	Kemak	25 %	
4.	Indonesia	50 %	
5.	Portugues	25 %	
6.	Ingles	40 %	

Iha aspetu fiar nian, populasaun suco Poetete fiar iha relijiaun maioria katolik, protestante no ho ninia detallu distribuisaun hanesan iha gráfiku tuir mai ne'e:



Gráfiku 2: Fiar Populasaun nian

Aleinde ne'e, populasaun suco Poetete ne'ebé iha nesesidade espesífiku ka populasaun ho kondisaun defisiensia hamutuk _____ ne'ebé kompostu husi feto _____, mane_____. Iha moos grupu vulneravel sira hanesan faluk, oan kiak, idozu no individu ne'ebé laiha rendimentu mak hanesan tuir mai ne'e:00

Nú	Ema ho Defisiensia no Grupu vulnerabel	# Feto	# Mane	Total	Observasaun
1.	Ema ho Defisiensia	45	51	96	<i>Bele halo deskrisaun nesesáriu ba grupu ida-idak</i>
2.	Faluk				
3.	Oan Kiak				
4.	Idozu	154	85	239	
5.	Ema ne'ebé laiha rendimentu				
6.	Seluk (bele deskreve tan)				

Detallu ba populasaun ho nesesidade espesífiku no grupu vulnerabel nian bele tau iha aneksu 1.

Situasaun Ekonomia

Fontes rendimentu prinsipál husi populasaun iha suco Poetete nian maka Kafe, aifuan sira no hakiak ikan, no hakiak animal sira. Tabela tuir mai ne'e hatudu knár prinsipál husi comunidade nian ne'ebé konsidera nu'udár sira nia fontes ba rendimentu nian

Nú	Okupasaun/serbisu	Totál	Mane	Feto
1.	Agrikultór	2456	1973	483
2.	Peskadór	0	0	0
3.	Hakiak Animal ho fins ba negosiu	265	151	114
4.	Negosiante (faan no sosa sasan ho fundus la liu \$ 5000)	121	51	70
5.	Emprezáriu (<i>Iha ona estabesimentu negosiu ho fundus liu \$5000 no iha kbiit fó empregu ba ema seluk</i>)	26	20	6
6.	Funsionáriu (públiku no privadu husi setór oioin)	96	65	31
7.	Serbisu iha rai-liur	43	32	11
8.	Estudante (sei frekuenta hela estudu husi nivel pre eskolar to'o universitáriu)	2.932	1586	1346
9.	Dezempregu (<i>Ema ne'ebé la frekuenta eskola no la hola parte iha knár sira temi iha leten</i>)	4032	2211	1821

Aleinde fontes rendimentu/knár populasaun nian hanesan deskreve ona iha leten, ekonómikamente, Suco Poetete iha moos potencialidade lokál/natural ne'ebé bele konsidera nu'udár fontes ekonomia suco nian mak hanesan deskreve iha tabela tuir mai ne'e:

Nú	Potensialidade Lokál	Volume/Kuantidade	Kondisaun Existente
1.	Kafe	45-120 ton/ tinan	Produsaun tradisional, maioria familia envolve, prezisa hadia iha prosesamento.
2.	Tuberkulu(Fehuk, Talas, aidila, aifarina, kontas)	20-60 ton/tinan	Produsaun simples ba seguransa alimentar
3.	Animal (Karau, fahi, Bibi, manu, asu no kuda)	100-5000 kabesa/tinan	Kriasaun tradisional ba nesesidade familia no serimonia kultural sira
4.	Hortikultura	5-10 ton/tinan	Produsaun ki'ik balu fan iha merkado

Husi sorin seluk, Suco Poetete mós iha ona estabelesimentu negósiu ne'ebé konsidera nu'udár fontes ba dezvoltamentu ekonomia, kriaun empregu no kresimentu ba rendimentu família nian, hanesan alista iha tabela tuir mai ne'e:

Nú	Estabelesimentu Negósiu/Industria	Kuantidade
1.	Kios/ Loja Ki'ik	10–20 unidade
2.	Prosesamentu kafé (tradisionál)	5–15 grupu/família
3.	Uma haan / kantina	2–6 unidade
4.	Negósiu sosa no fa'an kafé	3–8 ema/operador
5.	Kriaun animal komersial ki'ik	10–30 família

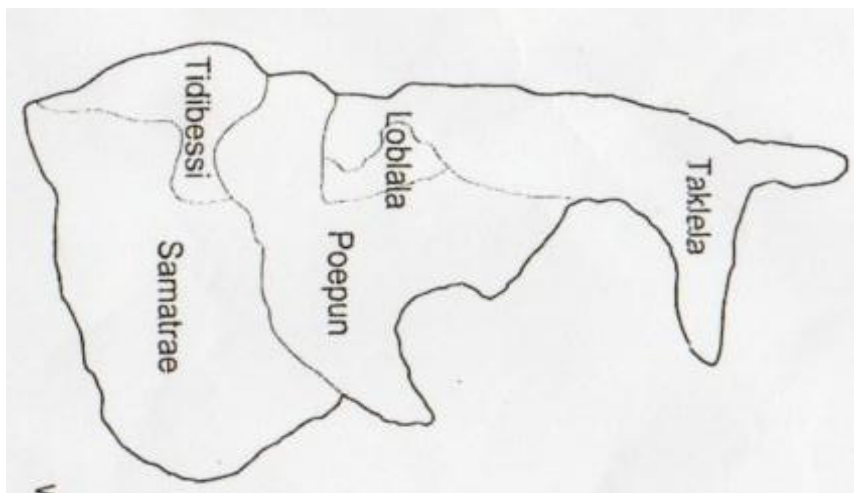
2.2. Kondisaun Administrasaun Suco

Divizaun Administrativa Suco

Suco Poetete kompostu husi aldeia 5 no okupa área 6.178km². Vizualizasaun jeográfia husi Suco Poetete nian bele haree iha mapa tuir mai ne'e.

Mapa Suco

Hatama mapa suco nian iha seksaun ida ne'e. Bele asesu iha google map ou mapa husi diresaun nasional kadastru ne'ebé atualizadu.

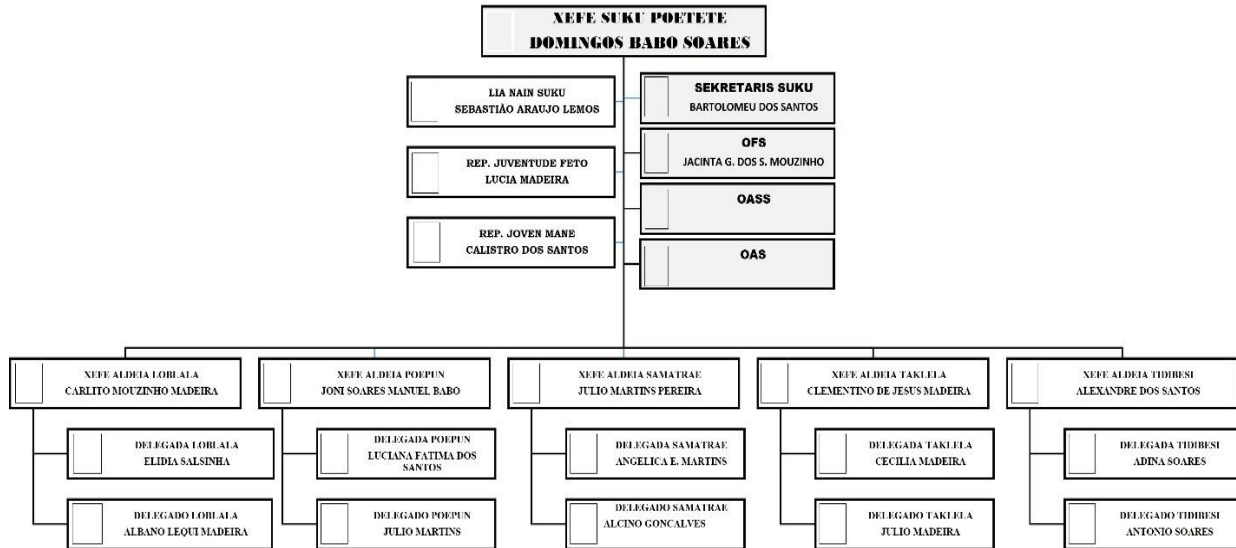


Estrutura Konsellu Suco

Estrutura Suco Poetete ba periodu 202_ – 203_ nian mak tuir mai ne'e



ORGANIGRAMA SUKU POETETE



Nota: bele halo ajustamentu ou uza estrutura suco ne'ebé existe hela.

Parte 3: Diagnóstiku Suco nian

3.1. Diagnóstiku Jerál

Ba nesesidade elaborasaun no projesaun iha planu dezvoltamentu komunitáriu iha suco Poetete ba periodu tinan 2026-2030 nian, simplesmente utiliza formula análise SWOT (Strengths, Weaknesses, Opportunity and Thread) ka Forsa, Frakeza, Oportunidade no Ameasa sira. Rezultadu diagnóstiku nian apresenta iha diagrama tuir mai ne'e:

Setór	Strengths/ Forsa sira	Weaknesses/ Frakeza sira	Oportunities/ Oportunidade sira	Threats/ Ameasa
Ekonomia	<ul style="list-style-type: none"> • Maioria ema iha suku servisu iha agrikultura no to'os. • Iha rai fértil ba kuda ai-fuan no ai-han. • Solidariedade comunidade forte (ajuda malu iha to'os no servisu). • Iha produktu lokal hanesan batar, hare, modo, ai-fuan, no sasán tradisional. • Kustu moris iha suku menus. • Solidariedade comunidade forte (ajuda malu iha to'os no servisu). • Iha produktu lokal hanesan batar, hare, modo, ai-fuan, no sasán tradisional. 	<ul style="list-style-type: none"> • Dependénsia aas ba agrikultura tradisional deit. • Falta kapital ba desenvolve biznesu ki'ik. • Tecnologia agrikultura seidauk modernu. • Akses ba merkadu limitadu. • Falta formasaun kona-ba jestaun osan no empreendimento. 	<ul style="list-style-type: none"> • Programas governu ba agrikultura, mikrofinansa no SME. • Possibilidade desenvolve kooperativa suku. • Valoriza produktu lokal ba merkadu foun. • Turismu rural bele aumenta rendimentu. • Formasaun no treinu ba juventude no feto. 	<ul style="list-style-type: none"> • Mudansa klima ne'ebé afeta produsaun to'os. • Prezú merkadu flutuante. • Migrasaun ema jovem ba sidade ka rai seluk. • Pratika agrikultura la sustenavel. • Dependensia ba ajuda esterna

	<ul style="list-style-type: none"> • Kustu moris iha suku menus. 			
Infraestrutur	<ul style="list-style-type: none"> • Iha dalan prinsipal ne'ebé liga suku ho postu/munisípiu. • Edifísiu públiku eziste (eskolá, posto saúde, uma suku). • Iha sistema bee mos (maske simples). • Komunidade kooperativu iha manutensa infraestrutur. • Enerjia elektrisidade tama ba balu área suku. 	<ul style="list-style-type: none"> • Dalan laran suku aat no seidauk asfaltu. • Sistema drenajen la di'ak (facil inundasaun). • Fornesimentu bee la kontinuu iha tempu seca. • Infraestrutur sanamentu limitadu (WC, fosa séptika). • Manutensa infraestrutur menus no kapasidade teknika ki'ik. 	<ul style="list-style-type: none"> • Programa governu (PNDS, PDIM, PAKSI, MOP). • Apoiu ONG ba bee mos, sanamentu, no dalan rural. • Teknolojia simples no barata (enerjia solar, bomba bee). • Partisipasaun komunidade iha projetu infraestrutur. • Dezenvolvimentu turizmu lokal aumenta nesidade no investimentu. 	<ul style="list-style-type: none"> • Mudansa klima (udan boot, rai monu, seca). • Orsamentu governu limitadu. • Destroi infraestrutur tanba dezastre natural. • Cresimentu populasaun la planeadu. • Falta koordinasaun entre instituisaun.
Agrikultura	<ul style="list-style-type: none"> • Rai ida di'ak no apropiadu ba to'os ai-horis, hare, batar no modo tradisional seluk • Experiénsia komunidade nian iha agrikultura tradisional • Força traballu lokal (ema barak servisu to'os) • Solidariedade komunidade no ajuda malu iha tempu to'os • Kultura agrikultura ne'ebé forte (to'os tinan-tinan) 	<ul style="list-style-type: none"> • Sistema irigasaun limitadu / dependen barak ba udan • Falta teknika agrikultura moderna • Uza semente tradisional ne'ebé produtividade ki'ik • Aksesu limitadu ba merkadu no transporte • Falta ekipamentu agrikultura (maquina, alat modernu) • Konesimentu limitadu kona-ba dezenvolvimentu agronegósiu 	<ul style="list-style-type: none"> • Apoiu husi governu ba setor agrikultura (programa semente, formasaun) • Posibilidade dezenvolve agrikultura sustentavel • Merkadu lokal no distrital ba produzu agrikultura • Organizaun grupu to'os nain / koperativa • Treinamentu no sassisténsia teknika husi ONG ka parseiru dezenvolvimentu 	<ul style="list-style-type: none"> • Mudansa klima (udan la regular, tempu ki'ak) • Praga no moras ai-horis • Erozaun rai no degradasaun ambiental • Prezu produzu agrikultura la estável • Emigrasaun juventude ba sidade, la iha kontinuidade to'os
Edukasaun	<ul style="list-style-type: none"> • Solidariedade no apoiu forte iha komunidade • Valorizasaun edukasaun informal husi inan-aman no katuas sira • Transmisiaun koñesimentu tradisional no kultura • Motivasaun inan-aman atu fó edukasaun ba oan sira • Lian inan (Tetun) fasilita aprendizajen inicial 	<ul style="list-style-type: none"> • Eskola no fasilidade edukasaun limitadu • Falta profesór no materiál didátiku • Aksesu ba eskola difisil (distánsia, transportasaun) • Nivel edukasaun inan-aman seidauk aas • Abandono eskolar hodi ajuda familia iha serbisu 	<ul style="list-style-type: none"> • Programa edukasaun husi governu no ONG • Formasaun profesór no alfabetizasaun komunidade • Integra kultura lokal iha kurikulu eskolar • Uzu teknolojia simples (radio, telemovel, internet) • Bolsas de estudo ba estudante sira 	<ul style="list-style-type: none"> • Pobreza ne'ebé afeta kontinuidade eskolar • Migrasaun familia sira • Influenza kultura esternu ne'ebé reduz interese eskola • Krize ekonomika no desastres natural • Falta kontinuidade politika edukasaun
Saúde	<ul style="list-style-type: none"> • Iha posto saúde/saúde komunidade (SISCa) ne'ebé servisu ba populasaun. • Iha pessoal saúde básiku (enfermeiru, parteira). • Envolvimentu ativu husi xefi suku no lider komunidade. • Programa saúde governu (imunizasaun, saúde inan no labarik). • Solidariedade komunidade iha ajuda ba doente. 	<ul style="list-style-type: none"> • Falta medisina no ekipamentu saúde. • Pessoal saúde limitadu no servisu la regular. • Aksesu ba fasilidade saúde difisil (distanse, dalan aat). • Nivel edukasaun saúde komunidade ki'ik. • Sistema sanamentu no bee mos la di'ak. 	<ul style="list-style-type: none"> • Apoiu governu hosi Ministériu Saúde. • Programa ONG ba nutrisaun, saneamentu, no saúde komunidade. • Formasaun voluntáriu saúde (PSF, kader saúde). • Edukasaun saúde komunidade (higiene, nutrisaun). • Teknolojia komunikaun (telefón) ba referénsia doente. 	<ul style="list-style-type: none"> • Moras transmisível (diarria, malaria, dengue). • Desnutrisaun inan no labarik. • Mudansa klima afeta saúde (seca, inundasaun). • Tradisaun ne'ebé impede asesu ba servisu saúde modernu. • Pandemia ou surtu moras foun.
Turizmu	<ul style="list-style-type: none"> • Iha beleza natural (foho, tasi, be'e-matan, fatuk, ailulik). • Kultura no tradisaun forte (tais, dansa tradisional, ritual). • Komunidade simpátiku no prontu simu vizitante. • Ambiente la poluidu no seguransa aas. 	<ul style="list-style-type: none"> • Infraestrutur turizmu limitadu (dalan, alojamentu, WC). • Falta kapasidade no esperiénsia iha jestaun turizmu. • Promosaun turizmu ki'ik ou la iha. • Falta guia turistik lokal. • Aksesu transportasaun difisil. 	<ul style="list-style-type: none"> • Interese turista ba eco-turizmu no turizmu komunidade. • Apoiu governu no ONG ba dezenvolvimentu turizmu. • Media sosiál no plataforma dijital ba promosaun. • Ligasaun ho turizmu munisípiu ou nasonal. 	<ul style="list-style-type: none"> • Destroi ambiental tanba la iha jestaun di'ak. • Mudansa klima (udan boot, erosão, tasi sae). • Konkorrénsia hosi fatin turistik seluk. • Konfliktu rai ou lulik. • Falta kontinuidade projetu turizmu.

	<ul style="list-style-type: none"> • Produktu lokal atrativu (artesanatu, hahán tradisionál). 		<ul style="list-style-type: none"> • Dezenvolvimentu MSME lokal (uma-moris, restaurante ki'ik). 	
Ambiente	<ul style="list-style-type: none"> • Iha rai no ai-laran (floresta) ne'ebé sei di'ak iha fatin balu • Komuidade iha konesimentu tradisional kona-ba proteksaun natureza • Bee matan no rekursu natural seluk ne'ebé importante ba moris komuidade • Solidariedade komuidade iha atividade limpeza no proteksaun ambiente • Rai agrikultura ne'ebé sei produtivu iha área balu 	<ul style="list-style-type: none"> • alta sistema jestaun lixu no saneamentu di'ak • Kortadu ai (desmatizasaun) seidauk kontroladu loos • Konesimentu limitadu kona-ba edukasaun ambientál • Falta planeamentu uso rai iha nivel suku • Infraestrutur ba jestaun bee no drenajen seidauk di'ak 	<ul style="list-style-type: none"> • Programa governu kona-ba proteksaun ambiente no mudansa klima • Edukasaun ambientál iha eskola no komuidade • Reflorestasaun no plantasaun ai-horis • Apoiu husi ONG no parseiru dezenvolvimentu • Poténsial desenvolve ekoturizmu loka 	<ul style="list-style-type: none"> • Mudansa klima (udan boot, seca naruk) • Erozaun rai no deslizaméntu rai • Kontaminasaun bee husi lixu no kimika • Pressaun populasaun ba rekursu natural • Perda biodiversidade tanba destrusaun habit
Kultura	<ul style="list-style-type: none"> • Kultura tradisional ne'ebé forte (lisan, adat, serimónia) • Inan-aman no ferik sira ne'ebé iha konesimentu kultura boot • Identidade komuidade ne'ebé metin no respeitu ba valor tradisional • Serimónia kultura ne'ebé halo unisaun komuidade • Língua Tetun no lian lokal ne'ebé uza lor-loron 	<ul style="list-style-type: none"> • Kultura tradisional ne'ebé hahú lakon iha juventude balu • Falta dokumentasaun kultura (istória, lisan, dansa, múzika) • Atividade kultura la regular • Falta fatin espesífiku ba atividade kultura • Apoiu finanseiru limitadu ba dezenvolvimentu kultura 	<ul style="list-style-type: none"> • Programa governu ba preservasaun kultura no arte tradisional • Integrasaun kultura iha edukasaun no eventu lokal • Dezenvolvimentu turizmu kultura • Apoiu husi ONG no instituisaun kultura • Uzu media no teknologia atu dokumenta no promové kultura 	<ul style="list-style-type: none"> • Inflúensia kultura estranjeira ne'ebé halo kultura lokal monu • Falta interes husi gerasaun foun • Modernizasaun ne'ebé la kontroladu • Perda lider kultura (ferik) tanba idade ka moras • Komersializasaun kultura ne'ebé la respeita valor lisan

3.2. Análiza ba Parseiru Suco nian

Aleinde diagnóstiku jerál hanesan hatuur ona iha leten, Suco Poetete mós identifika ona parseiru sira ne'ebé bele apoiu implementasaun planu dezenvolvimentu suco nian. Tabela tuir mai ne'e mak lista parseiru sira ne'ebé apoiu ona atividade iha suco no parseiru foun ne'ebé iha possibilidade bele apoiu planu dezenvolvimentu iha tempu tuir mai.

Nú	Parseiru	Parseiru Existente/Foun	Area Kooperasaun
1.	UNDP		Emfraestrutur
2.	HIM		Saúde
3.	CBRNTL		Sosial Vulneravel

Suco Poetete sei kontinua identifika no nakloke ba kooperasaun ho parseiru foun balun ne'ebé seidak identifika iha lista ne'e, maibe iha objetivu/atividade ne'ebé relevante ho planu suco nian.

Parte 4: Planu Dezenvolvimentu Suco

8.1. Vizaun

Lideransa Suco *Poetete* hamutuk ho ninia Komunidade tomak hatuur vizaun suco nian maka hanesan: *Suku Poetete Sai suku ida ne'ebe nia kmunidade ida forte, unido, sustentavel no iha moris diak ba futuro*

8.2. Misaun Suku Poetete nian

Atu atinji vizaun ne'ebé deskreve ona iha leten, Suco *Poetete* defini no misaun sira mak hanesan:

1. Promove Dezenvolvimento Sustentavel;
2. Engloba partisipasaun komunidade;
3. Habelar no kontinua servisu governo central nian;
4. Foku ba dezenvolvimento komunitaria nian, liu liu iha sektor produktivo sira.

b. Meta sira ba Dezenvolvimentu nian

Atu atinji vizaun boot ne'ebé defini ona no halao ho diak misaun sira ne'ebé deskreve iha leten, suco *Poetete* koloka meta sira ba dezenvolvimentu nian hanesan tuir mai ne'e:

Vizaun no Misaun iha leten transforma hikas ba Meta sira Dezenvolvimentu iha Suco *poetete* hanesan tuir mai ne'e:

1. Fo apoio makas ba hasae ka eleva partisipasaun povo nian ba asesu iha Edukasaun;
2. Kontrola melhoramento servisu saude nian iha suku;
3. Dezemvolve ekonomia lokal hodi suporta ekonomia komunidade nian;
4. Promove paz no estabilidade iha komunnidade ou iha suku laran.

c. Objetivu sira ba Dezenvimentu nian

Meta sira ba dezenvolvimentu nian ne'ebé hatuur ona iha planu dezenvolvimentu ida ne'e, sei sukat liu husi objetivu sira hanesan tuir mai ne'e:

1. Hadia moris ekonomia komunidade nian
2. Hadia kualidade moris komunidade nian
3. Dezemvolve areas potensial sira ne'ebe ejiste iha suku

4. Hasae kapasidade no artisipasaun comunidade nian iha suku laran
5. Hasae atendimento servisu administrasaun suku nian;
6. Prezerva kultura no Ambiente iha suku laran.

d. Valór suco Poetete nian

Suco Poetete adopta ona valór hirak tuir mai ne'e nu'udár valór komún ne'ebé comunidade no entidade hotu prezisa konsidera no halao tuir.

6. Respeito malu
7. Solidariedade ba malu
8. Unidade no iha harmonizasaun
9. Responsabilidade
10. Honestidade no transparensia
11. Partisipasaun
12. Justisa no igualdade
13. Kultura no tradisaun sira
14. Kopersaun
15. Protesaun ba ambiente
16. Disiplina no halo tuir bando sira

a. Prinsípiu Suco Poetete nian

Suco Poetete halao ninia serbisu ba desenvolvimentu nian tuir deit prinsípiu sira hanesan tuir mai ne'e; *(bele halo tuir prinsípiu balun ne'ebé deskreve ona iha Dekretu Lei)*

1. Prinsípiu partisipasaun komunitaria
2. Prinsípiu transparensia
3. Prinsípiu responsabilidade
4. Prinsípiu Justisa no igualdade
5. Prinsípiu respeita ba kultura no lisan sira ne'ebe ejiste iha suku laran.
6. Prinsípiu kooperasaun no iha solidariedade ba malu
7. Prinsípiu halo resolusaun ba komflito ho dame.
8. Halo Protesaun ba Grupo vulneravel sira ne'ebe ijiste iha suku

b. Potensialidade Lokál no Politika Dezenvolvimentu Suco

Bazeia ba rezultadu diagnóstiku iha parte 3 nian, suco Poetete hakarak koloka potensialidade ne'ebé iha no politika dezenvolvimentu suco nian ba tinan 5 nian laran mak hanesan tuir mai ne'e:

Setór Dezenvolvimentu	Potensialidade Suco nian	Polítika atu desenvolve ba oin
Ekonomia	<ol style="list-style-type: none"> Agrikultura (Kafe & Kultivu Lokal) <ul style="list-style-type: none"> Kafe Arabica Produzaun agrikultura diversu Koperativa & Mikro-Negósiu Turizmu Lokál Kultural Infrastruktur & Servisu Lokal 	<ol style="list-style-type: none"> Apoia Agrikultura Sustentável Forta Koperativa no Mikro-Negósiu Desenvolve Turizmu Sustentável Melhora Infrastruktur Ekonomika Fomenta Inovasaun no Tecnologia Proteje Meio Ambiente iha Ekonomia Partisipasaun Komunitáriu iha Decisão
Infraestrutura	<ol style="list-style-type: none"> Infraestrutura Básiku <ul style="list-style-type: none"> Estrada no transportasaun: Energia elétrica: Sistema água: Telekomunikasaun: Infraestrutura Agrikultura <ul style="list-style-type: none"> Armazén no facilidade pós-kolheita: Kooperativa agrikultura: Teknologia irrigasaun: Infraestrutura Sosial <ul style="list-style-type: none"> Edukasaun: Saúde: Merkadu lokal 	<ol style="list-style-type: none"> Prioridade Governu <ul style="list-style-type: none"> Investimentu estrada foho: Energia renovável: Sistema irrigasaun komunitáriu: Parceria Privadu no Komunitade <ul style="list-style-type: none"> Agro-indústria lokal: Turizmu rural: Digitalização: Perspetiva Futuru <ul style="list-style-type: none"> Seguransa ai-han: Renda comunidade: Sustentabilidade: Integrasaun nasional:
Agrikultura	<ol style="list-style-type: none"> Kafé To'os ai-han familia Hortikultura Fruta no ai-hun Pecuária 	<ol style="list-style-type: none"> Politika Bee no Irigasaun Politika Hasa'e Qualidade Kafé Politika Agrofloreza no Proteksaun Rai Politika Apoiu ba Fermér Politika Merkadu no Renda
Edukasaun	<ol style="list-style-type: none"> Eskola básica Filial Berbuitulo Eskola Basika Hulorema Joventude potencial Eskola EBF Mausorulo Pre Eskolar abrigu Nino konis Ersoi 	<ol style="list-style-type: none"> Hadia fali aula eskola tamba dadaun ne'e eskola sei didin ho kalen presiza aumenta aula eskola tamba aula balu a'at fali ona Aumenta aula eskola tamba numero estudante aumenta Halo Repletorio ba estudante sira.

Saúde	Suku poetete nia populasaun barak maka dook husi posto saude Ermera, suku poetete iha aldeia lima ho populsaun husi suku vizinho barak mak hela besik suku laran	Presiza kria Postu saude ida iha hulorema, suku Poetete atu nune bele akumulade comunidade sira ne'ebe maka hela besik iha areia neba.
Turizmu	<ol style="list-style-type: none"> 1. Turismo Komunitario <ul style="list-style-type: none"> • Debu Alisae 2. Turizmu Historiku <ul style="list-style-type: none"> • Monumentu Hulorema • Monumento Aifu • Abrigu subteranu Ersoi • Abrigu Subteranu Loblala 3. Turizmu Relijiosu <ul style="list-style-type: none"> • Gruta Vila Maria • Gruta Samatrae • Gruta Urbermau Doirema • Gruta São Paulo Lohut 	<ol style="list-style-type: none"> 1. Turizmu komunitaria <ul style="list-style-type: none"> • Tau redi haleu debu refere hodi proteje fatin da ne'e. 2. Turizmu Historiku <ul style="list-style-type: none"> • Presiza quadro mapamento iha kruzamento sira atu hafasil vizitantes sira bele asesu ho lalais. • Presiza Tau moro haleu, atu neune evita kkomunidade sira la bele husik animal tama iha laran • Presiza tau mapamento ha kruzamento sira atu hafasil vizitantes sira bele asesu ho lalais. • Presiza tau mapamento ha kruzamento sira atu hafasil vizitantes sira bele asesu ho lalais. 3. Turizmu relijiozo <ul style="list-style-type: none"> • Presiza hadia no rehabilita fatin ne'ebe sarani sira tuir misa. • Presiza hadia diak liu tan/ ateru fatin misa nian • Gruta doirema diak ona, maibe sei presiza halo fali uma ida ba fatin misa nian (Altar). • Presiza hadia diak liu tan estrada atu nune comunidade bele asesu ba halo orasaun.
Ambiente	<ol style="list-style-type: none"> 1. Ambiente natural montanha 2. Matan-bee no fonte bee 3. Rai fértil ba agrikultura 4. Kultura respeito ba natureza 5. Potensial ba agroflorestra no reflorestasaun 	<ul style="list-style-type: none"> • Jestaun Lixo no Limpeza • Reflorestasaun no Proteksaun Rai • Jestaun Be'e Mos • Agrikultura Sustentavel • Edukasaun no Partisipasaun Joventude • Kooperasaun ho Governu no ONG
Kultura	<ul style="list-style-type: none"> • Uma Lulik no Lisan • Tebe no Dansa Tradisionál • Música no Instrumentu Tradisionál • Kulinária Tradisionál • Istória no Fatin Turizmu Natural 	<ul style="list-style-type: none"> • Preservasaun no Dokumentasaun • Edukasaun ba Geraçaun Foun • Festival Kultura Suku • Apoiu Ekonomia Kreativa • Dezemvolvimentu Turizmu Komunitáriu • Parceria ho Governu no ONG

c. Obstákulu no Estratéjia ba Dezenvolvimentu Suco

Tuir mai ne'e, análise ba obstákulu ne'ebé comunidade iha suco Poetete hasoru no estratéjia ne'ebé identifika ona hodi ultrapasa

Setór Dezenvolvimentu	Obstákulu ne'ebé Komunitade sira hasoru	Estratéjia hodi hasoru
Ekonomia	<ul style="list-style-type: none"> • Infraestruturá limitadu • Dependénsia ba Agrikultura Tradisionál • Merkadu no Kapital Limitadu • Falta Oportunidade Servisu • Edukasaun no Formasaun Profisionál • Apoiu Governu no Projetu Sustentável 	<ol style="list-style-type: none"> 1. Dezenvolve Agrikultura Modernu no Diversifikasaun 2. Hametin Kooperativa no Grupu Produtor 3. Melhora Infraestruturá Rural 4. Promove Negósiu Ki'ik no Empreendedorismu 5. Edukasaun no Formasaun Profisionál 6. Parceria ho ONG no Setor Privadu 7. Jestaun Risku no Adaptaun Klimátika
Infraestruturá	<ol style="list-style-type: none"> 1. Estrada no Transporte 2. Eletrisidade 3. Bee Mós no Saneamentu 4. Instalasaun Edukasaun 5. Instalasaun Saúde 6. Telekomunikasaun no Internet 	<ol style="list-style-type: none"> 1. Hadia no Dezenvolve Estrada Rural 2. Aumenta Akses ba Eletrisidade 3. Fornesimentu Bee Mós no Saneamentu 4. Melhora Infraestruturá Eskola no Saúde 5. Telekomunikasaun no Internet 6. Parceria no Planeamentu Sustentável
Agrikultura	<ol style="list-style-type: none"> 1. Mudansa Klimátika 2. Bee no Irrigasaun Limitadu 3. Aksesu ba Semente no Fertilizante 4. Doensa no Praga 5. Merkadu no Preçu 6. Infraestruturá Limitada 7. Kapital no Finansiamentu 8. Kapasidade no Formasaun 	<ol style="list-style-type: none"> 1. Hasoru Mudansa Klimátika 2. Hasa'e Aksesu Bee no Irrigasaun 3. Melhora Semente no Input Agrikola 4. Kontrola Praga no Doensa 5. Hasa'e Aksesu Merkadu 6. Hasa'e Infraestruturá 7. Aksesu Kapital no Finansiamentu 8. Hasa'e Kapasidade no Formasaun
Edukasaun	<ol style="list-style-type: none"> 1. Aksesu ba Eskola 2. Infraestruturá Eskola Limitada 3. Falta Profesór 4. Kondisaun Ekonomia Família 5. Lingua no Difikuldade Aprendizajen 6. Motivasaun no Konsiénsia 	<ol style="list-style-type: none"> 1. Hasa'e Aksesu ba Eskola 2. Infraestruturá Eskola 3. Falta Profesór 4. Kondisaun Ekonomia Família 5. Lingua no Aprendizajen 6. Motivasaun no Konsiénsi

	7. Teknolojia no Aksesu Informasaun 8. Jestaun no Apoiu Institusion	7. Teknolojia no Informasaun 8. Jestaun no Apoiu Institusionál
Saúde	1. Aksesu ba Servisu Saude 2. Infraestrutur no Material 3. Profisionál Saúde Limitadu 4. Kondisaun Ekonomia Família 5. Doensa Comum no Praga 6. Falta Informasaun Saúde 7. Logístika no Fornecimento 8. Polítika no Apoiu Institusionál	1. Hasa'e Aksesu ba Servisu Saude 2. Infraestrutur no Material 3. Profisionál Saúde 4. Kondisaun Ekonomia Família 5. Kontrola Doensa Comum no Praga 6. Falta Informasaun Saúde 7. Logístika no Fornecimento 8. Apoiu Institusionál
Turizmu	1. Falta Kontrolu Lokal no Partisipasaun 2. Impaktu Ambiental 3. Preservasaun Kulturál 4. Falta Infrastruktur 5. Inefisiénsia Ekonomiku 6. Konflitu Sosial 7. Komunikaun no Edukasaun	1. Fortalece Partisipasaun Komunitáriu no Kapasitasaun 3. Preserva Kultura no Identidade Lokal 4. Promove Turizmu Sustenável 5. Forta Ekonomia Lokal 6. Melhora Infrastruktur Lokal 7. Kria Mekanizmu Monitorizasaun no Feedback
Ambiente	1. Degradasaun Ambiental 2. Falta Aksesibilidade ba Recursu Ambiental 3. Mudansa Klima no Desastre Naturál 4. Poluisaun no Lixu 5. Perda Biodiversidade 6. Falta Edukasaun Ambiental	1. Eduka Komunitade Kona ba Meio Ambiente 2. Promove Turizmu Sustenável 3. Gerensia Residu no Recursu Natural 4. Restaurasaun Ambiental 5. Partisipasaun Komunitáriu iha Decisão 6. Monitorizasaun no Avaliasaun Kontínua 7. Forta Ekonomia Lokal pa Sustentabilidade
Kultura	1. Erosi ka Perda Identidade Kulturál 2. Comodificação da Cultura 3. Konflitu Sosial 4. Falta Edukasaun Kulturál 5. Influénsia Modernizasaun 6. Falta Infrastruktur pa Preservasaun	1. Preserva no Dokumenta Tradisaun 2. Turizmu Kultural Sustentável 3. Eduka Komunitade no Turista 4. Partisipasaun Komunitáriu iha Decisão 5. Valorizasaun Ekonomia Lokal 6. Festival no Evento Lokal 7. Monitorizasaun no Avaliasaun

d. Planu Dezenvolvimentu Suco Poetete tinan 2025 – 2030

Hafoin halo tiha análiza ba rezultadu diagnóstiku hanesan deskreve ona iha seksaun 4.3 no 4.4, tuir mai suco Poetete defini ona planu asaun ba dezenvolvimentu tinan lima nian hanesan tuir mai ne'e:

1. Setór Ekonomia

Prioridade sira ne'ebé identifika ona nu'udár prioridade atu atinji iha tinan lima oin mai iha setór ekonomia nian mak hanesan tuir mai ne'e:

Prioridade Dezenvolvimentu	Periodu Implementasaun					Parseiru Potensial ba Implementasaun
	2026	2027	2028	2029	2030	
Reabilitasaun & Produktividade Agrikultura (Kafé ho Diversifikasaun)						Farmer lokal, cooperativa kafe, suku lider, Dinas Agrikultura, NGO agrikultura
Fortalece Koperativa & Mikro-negósiu						Farmer & artisana, cooperativa lokal, setor privado mikrofinansa, NGO ekonomia lokal
Desenvolvimentu Turizmu Kultural & Atrasaun						Comunidade lokal, Dinas Turismo, ONG kultura, guia lokal, marketing lokal
Akses Mercado & Infrastruktur Báziku						Suku lider, Dinas Infraestrutur, doadores/parceiru internasionál, setor privado
Edukaun & Kapasitasaun Ekonomia (Tecnologia/Digital/Marketing)						Escola lokal, juventude, ONG edukasaun, setor privadu digital

2. Setór Infraestrutur

Prioridade sira ne'ebé identifika ona nu'udár prioridade atu atinji iha tinan lima oin mai iha setór infraestrutur nian mak hanesan tuir mai ne'e:

Prioridade Dezenvolvimentu	Periodu Implementasaun					Parseiru Potensial ba Implementasaun
	2026	2027	2028	2029	2030	
Estrada & Akses Transporte						Suku lider, Dinas Infraestrutur, doadores internasionál
Forneimentu Água Limpa & Sanitasaun						Dinas Saúde, comunidade lokal, NGO sanitasaun
Eletrisidade & Energia Renovável (solar / mini-hidro)						Dinas Energia, sektor privadu, NGO energia
Komunikasaun & Internet						Provedor lokal, NGO digital, skole, juventude
Centro Servisu Lokal / Mercado						Suku lider, cooperativa, Dinas Komersiu

Proteksaun Ambiental iha Infrastruktur						Komunidade lokal, NGO ambiental, Dinas Meio Ambiente
--	--	--	--	--	--	--

3. Setór Agrikultura

Prioridade sira ne'ebé identifika ona nu'udár prioridade atu atinji iha tinan lima oin mai iha setór agrikultura nian mak hanesan tuir mai ne'e:

Prioridade Dezenvolvimentu	Periodu Implementasaun					Parseiru Potensial ba Implementasaun
	2026	2027	2028	2029	2030	
1. Reabilitasaun & Aumenta Produktividade Kafe						Farmer lokal, koperativa kafe, suku lider, Dinas Agrikultura, NGO agrikultura
2. Diversifikasaun Kultivu (fruta, hortikultura)						Farmer lokal, Dinas Agrikultura, NGO diversifikasaun, mercado lokal
3. Aksesu Mercado & Processing Pós-Harvest						Kafe processors, koperativa lokal, setor privadu, governu municipal
4. Formasaun & Treinamentu Agrikultura						Farmer sira, escola lokal, ONG edukasaun agrikultura
5. Infrastruktur Irrigasaun & Maneju Água						Comunidade lokal, Dinas Água & Obras, NGO saneamentu
6. Organiza Farmer Ho Koperativa						Farmer organizason, União Agrikultor lokal, NGO apoio koperativa
7. Proteksaun & Maneju Ambiental iha Agricultura						Komunidade lokal, ONG ambiental, Dinas Meio Ambiente

4. Setór Edukasaun

Prioridade sira ne'ebé identifika ona nu'udár prioridade atu atinji iha tinan lima oin mai iha setór edukasaun nian mak hanesan tuir mai ne'e:

Prioridade Dezenvolvimentu	Periodu Implementasaun					Parseiru Potensial ba Implementasaun
	2026	2027	2028	2029	2030	
Hadia aula eskola Hulorema sala ne'en (6)						Governo, Edukasaun ho ONG
Hadia Eskola Filia Berbuitulo no sala repletorio						Governo, Edukasaun ho ONG
Sala repletorio Eskola Abrigu Nino konis Santana Ersoi						Governo, Edukasaun ho ONG
Programas Alfabetizasaun Adulto & Lifelong Learning						Suku lider, ONG literasia, komité edukasaun lokal
Eskola Filial Mausorulo, Uma repletorio						Dinas Edukasaun, universidades, ONG, setor privadu

5. Setór Saúde						
Prioridade sira ne'ebé identifika ona nu'udár prioridade atu atinji iha tinan lima oin mai iha setór saúde nian mak hanesan tuir mai ne'e:						
Prioridade Dezenvolvimentu	Periodu Implementasaun					Parseiru Potensial ba Implementasaun Ministério da Saúde de Timor-Leste, Sentru Saúde Komunitária (SSC), ONG saúde
	2026	2027	2028	2029	2030	
Posto Saude Hulorema						Governo, Ministerio Saude ho ONG
Sosializasaun Redusa malnutrisaun iha labarik no inan isin-rua						World Health Organization, voluntáriu saúde, eskola lokal
Prevensaun moras transmisível (Dengue, TB, Malária) ho kampaña limpeza no edukasaun						Ministério da Saúde de Timor-Leste, SS Lideransa komunitaria
Kontrola moras la transmisível (hipertensaun, diabetes) ho rastreiu komunidadade						Ministério da Saúde de Timor-Leste, ONG saúde
Hasa'e kapasidade parteira no voluntáriu saúde (formasaun básica no treinamentu kontinuu)						Autoridade Munisípiu, no servisu Saude municipal de Ermera ho parte relevante sira
Hasa'e asesu ba be'e mo'os no saneamentu atu prevene diarria no moras kulit						Autoridade Munisípiu liliu ho direksaun Autoridade Protesaun civil, lideransa suku
Preparasaun no resposta ba surtu moras ka dezastre (planu emerjénsia suku)						Autoridade Munisípiu liliu ho direksaun Autoridade Protesaun civil, lideransa suku
6. Setór Turizmu						
Prioridade sira ne'ebé identifika ona nu'udár prioridade atu atinji iha tinan lima oin mai iha setór turizmu nian mak hanesan tuir mai ne'e:						
Prioridade Dezenvolvimentu	Periodu Implementasaun					Parseiru Potensial ba Implementasaun Secretaria de Estado do Turismo Ministério do Turismo e Ambiente Lideransa Suku no juventude lokal
	2026	2027	2028	2029	2030	
Halo mapeamentu fatin turístiku (natureza, bee matan, kultura, istória). Halo sinalizasaun no informasaun ba visitante sira. Promove eventu kultura loka						Ministério das Obras Públicas Electricidade de Timor-Leste ONG infraestrutura sira
Hadi'a estrada no asesu ba fatin turístiku. Fornese bee moos no latrina pública. Hadi'a sinal internet no eletridade.						Instituto de Formação Turística de Timor-Leste ONG desenvolvimento komunitáriu Kooperativa lokal

Treinamentu ba guia turístiku lokal. Promove homestay iha uma comunidade. Apoiu ba produktu lokal (tais, ai-han tradisional, artesanatu)						Instituto de Formação Turística de Timor-Leste ONG desenvolvimento komunitáriu Kooperativa lokal
7. Setór Ambiente						
Prioridade sira ne'ebé identifika ona nu'udár prioridade atu atinji iha tinan lima oin mai iha setór ambiente nian mak hanesa n tuir mai ne'e:						
Prioridade Desenvolvimento	Periodu Implementasaun					Parseiru Potensial ba Implementasaun
	2026	2027	2028	2029	2030	
						1. Ministério do Turismo e Ambiente 2. Autoridade Municipal 3. Autoridade suku, komnidade no juventude lokal
1. Estabelese sistema kolekta lixo iha aldeia hotu. 2. Hasa'e konsiensia kona-ba separasaun lixo (organiku no plastik). 3. Organiza kampanha limpeza kada fulan.						1. Programa plantasaun ai-funan no ai-horis. 2. Prevenseun erosão no rai halai. 3. Proteje bee matan no área verde.
1. Programa plantasaun ai-funan no ai-horis. 2. Prevenseun erosão no rai halai. 3. Proteje bee matan no área verde.						1. WaterAid 2. Ministério Turismo no Ambiente ONG saúde no comunidade
1. Proteje bee matan no bee mota. 2. Hadi'a latrina saudavel ba uma hotu. 3. Edukasaun kona-ba higiene no saneamentu						1. Secretaria Estado Ambiente 2. Eskola sira iha suku 3. Organizaun juventude
1. Programa edukasaun ambientál iha eskola. 2. Treinamentu kona-ba mudansa klima. 3. Promove estilo moris "verde".						1. Serviço Nacional de Proteção Civil 2. Autoridade Municipal 3. ONG humanitáriu
1. Identifika área risku (inundasaun, rai halai). 2. Kria planu emergjénsia suku. 3. Treinamentu resposta ba dezastre.						3. Serviço Nacional de Proteção Civil 4. Autoridade Municipal 5. ONG humanitáriu
8. Setór Kultura						
Prioridade sira ne'ebé identifika ona nu'udár prioridade atu atinji iha tinan lima oin mai iha setór kultua nian mak hanesa n tuir mai ne'e:						
Prioridade Desenvolvimento	Periodu Implementasaun					Parseiru Potensial ba Implementasaun
	2026	2027	2028	2029	2030	
						1. Secretaria de Estado da Arte e Cultura 2. Lider tradisional (Lia Nain) UNESCO
1. Reabilita no conserva uma lulik.						1. Secretaria Estado Arte no Cultura

2. Dokumenta istória no lisan suku. 3. Proteje fatin sagrada sira.						2. ONG kultura no kooperativa feto sira 3. Instituto para a Defesa dos Direitos da Criança (ba envolvimentu labarik/juventude)
1. Treinamentu ba juventude kona-ba arte tradisional. 2. Partisipa iha feira kultura munisipál no nasional.						1. Secretaria Estado Arte no Cultura 2. Autoridade Munisipál 3. Igreja no organizaun juventude
1. Realiza festival kultura kada tinan. 2. Promove dansa, tebe, no musika tradisional. 3. Involva eskola no grupu juventude.						1. Ministério da Educação 2. Eskola sira iha suku 3. Lider tradisional
1. Integrasaun istória lokal iha atividade eskola. 2. Workshop kona-ba lisan no adat. 3. Dokumentasaun lian no istória oral.						1. Secretaria Estado Arte no Cultura 2. Juventude digital lokal 3. Media lokal
1. Kria arkivu digital foto no video kultura. 2. Promove kultura liu husi media sosial. 3. Halo dokumentáriu kona-ba istória Suku Poetete.						

e. Faze Implementasaun Planu Dezenvolvimentu Komunitáriu Períodu 2026–2030



Parte 5: Monitorizasaun no Avaliasaun

5.1. Monitorizasaun

Monitorizasaun ba implementasaun atividade sira ne'ebé planeia ona iha ne'e sei halo dala rua iha kada tinan. Ida ne'e hodi a segura katak bainhira planu balun la inklui iha implementasaun semestra ka fulan 6 dahuluk nian, sei bele halo ajustamentu hodi inklui iha semestre ikus nian.

Atu bele halo monitorizasaun ida kontinua ba progresu desenvolvimentu planu desenvolvimentu komunitáriu nian, tuir mai sei agrupa planu ne'ebé koloka ona iha seksaun 4.7 tuir tinan no setór desenvolvimentu. Tuir mai, sei uza kódigu koor sira hanesan tuir mai ne'e hodi sukat ninia progresu implementasaun:

	= Planu ne'e implementa ona tuir tempu
	= Planu ne'e sei demora iha implementasaun ka muda ona ba tinan oin
	= Planu ne'e la konsege implementa

Tinan Implementasaun: 2026

Atividade Desenvolvimentu	Setór Desenvolvimentu	Progresu Implementasaun	Observasaun
Lista prioridade sira ba desenvolvimentu husi setór hotu ba tinan ne'e nian	Indika atividade ne'e mai husi setór saida?	Tau kódigu koor tuir ninia progresu hanesan esplika iha leten	Halo esplikasaun badak ba progresu husi ativade ne'e nian.
Konstroi edifisio sede suku foun iha hulorema/suku poetete	PNDS		Sei prosesu iha nia implementasaun hela
Konstroi repletorio ba estudante sira iha EBF hulorema	Planu ministerio Edukasaun		Sei prosesu iha nia implementasaun hela

Tinan Implementasaun: 2027

Atividade Desenvolvementu	Setór Dezenvolvimentu	Progresu Implementasaun	Observasaun
Lista prioridade sira ba dezenvolvimentu husi setór hotu ba tinan ne'e nian	Indika atividade ne'e mai husi setór saida?	Tau kódigu koor tuir ninia progresu hanesan esplika iha leten	Halo esplikasaun badak ba progresu husi ativade ne'e nian.
1. ...			
2. ...			
3. ...			
4. ...			
5. ...			
6. ...			

Tinan Implementasaun: 2028

Atividade Desenvolvementu	Setór Dezenvolvimentu	Progresu Implementasaun	Observasaun
<i>Lista prioridade sira ba dezenvolvimentu husi setór hotu ba tinan ne'e nian</i>	<i>Indika atividade ne'e mai husi setór saida?</i>	<i>Tau kódigu koor tuir ninia progresu hanesan esplika iha leten</i>	<i>Halo esplikasaun badak ba progresu husi ativade ne'e nian.</i>
1. ...			
2. ...			
3. ...			

4. ...			
5. ...			
6. ...			

Tinan Implementasaun: 2029

Atividade Desenvolvementu	Setór Dezenvolvementu	Progresu Implementasaun	Observasaun
Lista prioridade sira ba dezenvolvementu husi setór hotu ba tinan ne'e nian	Indika atividade ne'e mai husi setór saida?	Tau kódigu koor tuir ninia progresu hanesan esplika iha leten	Halo esplikasaun badak ba progresu husi ativade ne'e nian.
1. ...			
2. ...			
3. ...			
4. ...			
5. ...			
6. ...			

Tinan Implementasaun: 2030

Atividade Desenvolvementu	Setór Dezenvolvementu	Progresu Implementasaun	Observasaun
Lista prioridade sira ba dezenvolvementu husi setór hotu ba tinan ne'e nian	Indika atividade ne'e mai husi setór saida?	Tau kódigu koor tuir ninia progresu	Halo esplikasaun badak ba progresu husi ativade ne'e nian.

		hanesan esplika iha leten	
1. Emfraestertura Basika Hanesan/ Estrada	Proceso De Indikator Parte Fornesedor		Halo Estrada protukolu liga Aldeia 5
2. Turismu	Kontribuisaun Husi Komunitade Rasik		Kria fatin turismu iha Aldeia Samatrae, Objetivo Atu Atrai Turistika sira.
3. Reflorestasaun	Iniciativa husi Suku Rasik		Kuda Ai Horis Sira Iha Fatin Nebe Hetan Dezastre Rai Halai No Monu.
4. Instala Sede Aldeia Ba Iha Aldeia 5	Planu Suku		Habadak Birokrasia Servisu Suku Nian.
5. ...			

5.2. Avaliasaun

Avaliasaun sei halo iha tinan 5 ikus hodi sukat susesu sira husi implementasaun kada tinan no projeta fali ba planu foun iha tinan lima oin mai. Baze ba avaliasaun nian mak rezultadu monitorizasaun kada tinan ne'ebé suco sira dokumenta ona. Maibe, forma no instrumntu própriu ba avaliasaun nian sei halo husi divizaun monitorizasaun no avaliasaun nian iha nivel munispál liu husi koordenasaun no administrasaun postu administrativu ida-idak.

Parte 6 Final – Akta Aprovasaun

Akta Aprovasaun

Iha loron Quarta Feira data 15 fulan Outobro tinan 2026, realiza ona enkontru Konsellu Suco ne'ebé hola fatin iha Sede Suco Provisorio Ersoi . Ho partisipasaun másimu husi membru hotu Konsellu Suco nian, unanimamente aprova ona Dokumentu Planu Dezenvolvimentu Suco ba períodu tinan lima nian (2026-2030). Planu Dezenvolvimentu Komunitáriu ne'ebé aprova ona mak sei sai planu mestre hodi gia no orienta iniciativa hotu ba dezenvolvimentu iha Suco _____.

Membru Konsellu Suco ne'ebé aprova planu ne'e:

Nú	Naran	Pozisaun	Asinatura
1.	Domingos Babo Soares	Xefe suku	1.
2.	Jonio Soares Manuel Babo	Xefe Aldeia Poepun	2.
3.	Julio Martins Pereira	Xefe Aldeia Samatrae	3.
4.	Carlito Mouzinho Madeira	Xefe Aldeia Loblala	4.
5.	Hugo Soares	Veteranus	5.
6.	Julião Antonio Salsinha	Intelektual	6.
7.	Albino de Jesus	Lia Nain Uma Lisan Berdato	7.
8.	Jose Salamão	Komunidade	8.
9.	Evaresto Madeira	Lia Nain Uma Lisan Rae Pusa	9.
10.	João das Neves	Lia Nain Uma Lisan Pad-Pusu	10.

Aneksu sira

Aneksu 1: Númeru Populasaun ho Nesesidade Espesífiku ka Ema ho Defisiensia

Nú	Naran Kompletu	Data Moris	Seksu F/M	Nivel edukasaun	Detallu husi defisiensia/vulnerabilidade
1.	Fernando do Ceo Soares	24 / 04 /1990	M	Analfabeto	Mental

2.	Francisco do Rego	05/02/1969	M	Pre-Secundario	Mental
3.	Jose dos Santos	06/ 08/1971	M	Analfato	Mental
4.	Francisco dos Santos	10/02/1970	M	Analfabeto	Mental

