

# PLANU DEZENVOLVIMENTU KOMUNITÁRIU

SUCO

POSTU ADMINISTRATIVU

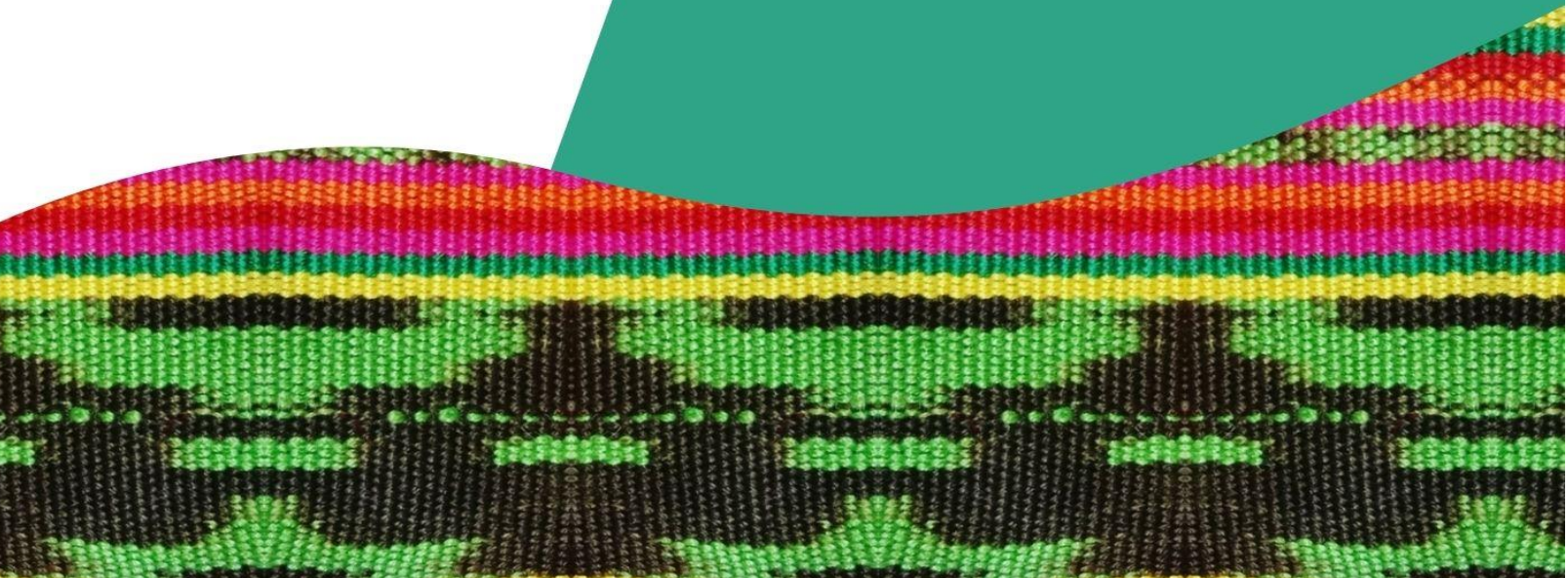
MUNISÍPIU

POETETE VILA

ERMERA

ERMERA

PERÍODU IMPLEMENTASAUN 2026 – 2030



## **Vizaun, Misaun, Metas Objektivu, Valór no Prinsípiu Suco nian**

### **Vizaun Suco Poetete Vila nian**

Lideransa Suku Poetete Vila hamutuk ho ninia Komunidade tomak hatuur vizaun suco nian maka hanesan: Suku Poetete Vila hanesan suku ida ne'ebe nia komunidade forte, unido, sustentavel no iha moris diak ba futuro

### **Misaun Suco Poetete Vila nian**

Atu atinji vizaun ne'ebé deskreve ona iha leten, Suco Poetete Vila defini no misaun sira mak hanesan:

1. Promove Dezenvolvimento Sustentavel;
2. Engloba partisipasaun komunidade;
3. Habelar no kontinua servisu governo central nian;
4. Foku ba dezenvolvimento komunitaria nian, liu-liu iha sektor produktivo sira.

### **Meta sira ba Dezenvolvimentu iha Suco Poetete Vila**

Vizaun no Misaun iha leten transforma hikas ba Meta sira Dezenvolvimentu iha Suco poetete Vila hanesan tuir mai ne'e:

1. Fo apoio makas ba hasae ka eleva partisipasaun povo nian ba asesu iha Edukasaun;
2. Kontrola melhoramento servisu saude nian iha suku;
3. Dezenvolve ekonomia lokal hodi suporta ekonomia komunidade nian;
4. Promove paz no estabilidade iha komunidade ou iha suku laran.

### **Objetivu sira ba Dezenvolvimentu iha Suco Poetete Vila nian**

Meta sira ba dezenvolvimentu iha Suco Poetete Vila nian ne'e ami defini hikas iha objetivu dezenvolvimentu nian hanesan tuir mai ne'e:

1. Hadia moris ekonomia komunidade nian
2. Hadia qualidade moris komunidade nian
3. Dezenvolve areas potensial sira ne'ebe ejiste iha suku
4. Hasae kapasidade no partisipasaun komunidade nian iha suku laran
5. Hasae atendimento servisu administrasaun suku nian;
6. Prezerva kultura no Ambiente iha suku laran.

### **Valór sira ne'ebé Suco Poetete Vila adopta**

Koletivamente, komunidade no lideransa sira iha suco Poetete Vila defini ona valór prinsipál sira hanesan tuir mai ne'e:

1. Respeito malu
2. Solidariedade ba malu
3. Unidade no iha harmonizasaun
4. Responsabilidade
5. Honestidade no transparensia
6. Partisipasaun
7. Justisa no igualdade
8. Kultura no tradisaun sira

9. Kooperasaun
10. Protesaun ba ambiente
11. Disiplina no halo tuir bando sira

### **Prinsipiu Suco Poetete Vila nian**

Suco Poetete Vila adopta mós ninia prinsipiu sira ba dezvoltimentu nian mak hanesan tuir mai ne'e:

1. Prinsipiu partisipasaun komunitaria
2. Prinsipiu transparensia
3. Prinsipiu responsabilidade
4. Prinsipiu Justisa no igualdade
5. Prinsipiu respeita ba kultura no lisan sira ne'ebe ejiste iha suku laran.
6. Prinsipiu kooperasaun no iha solidariedade ba malu
7. Prinsipiu halo resolusaun ba komflito ho dame.
8. Halo Protesaun ba Grupo vulneravel sira ne'ebe ijiste iha suku

Nota: prinsipiu bele liu bele menus, depende ba suco sira nia kreatividade hodi deskreve.

#### **➤ Lia agradesementu husi Xefi Suco Poetete Vila**

Xefi Suco Poetete Vila hakerek ninia agradesementu ba parte hotu ne'ebé involve ona iha prosesu tomak elaborasaun, konsultasaun, diskusaun no aprovasaun planu dezvoltimentu komunitáriu nian.

Sujere estrutura husi lia agradesementu nian hanesan tuir mai ne'e:

#### **Lian Agradesementu husi xefe suku Poetete Vila**

Agradese ba grasa Maromak nian no Natureza Uma no Ahi ,sira tamba sira nia tulun haraik Bensa ba ita korajen espirito matenek no unidade hodi esforsu nune'e ita konsege elabora Plano Desenvolvimento Komunitario suku Poetete Vila 2025-3032 ho diak. Realmente plano ida nee sei sai nu'udar dokumentus istoriku ba suku Poetete Vila no jerasaun tamba Primeira Vez Livru PDK Iha historia no dokumentasaun.

Informasaun kompleta konaba historia sira nee hare liu ba iha biografia suku Poetete Vila no uma lisan sira iha suku laran, refere valor Aas tebes ba estrutura no jerasun foun atu banati tuir ba futuru informasaun hirak nee atu ajuda sira hodi prepara diak liu tan iha sira nia esperensia implementa programa nasional Plano Desenvolvimento Komunitaria PDK no lisan no Fetosan no uma Mane Kaia Sira. Suku Poetete Vila hanesan suku foun hodi hakman serbisu suku nia no lori dezvoltimentu ba komunidadade, hanesan suku foun iha iniciativa hakarak koopera ho Parseiru no NGO sira atu lori programa mai iha suku. Hanesan xefe do suku servi ba nia povu sira kualker tempo halo atendimentu ho diak, prevene komplitus, visita Populasaun Fasilita deklarasaun ba populasaun

Agradese ba entidade tomak ne'ebé apoiu ona prosesu ida ne'e;

1. Ministériu Administrasaun Estatal
2. Sekretáriu Estadu Dezenvolvimentu Lokál
3. Autoridade Munisipál
4. Administradór Postu Administrativu
5. Membro Konsellu Suco

6. Ekipa Elaboradór/a

7. Komunidade no entidade tomak iha suco laran

Kada entidade ne'ebé ita alista, presiza deskreve oituan sira nia knár no kontribuisaun durante prosesu elaborasaun PDK nian, nune'e agradese ba sira tanba apoiu no kontribuisaun hirak ne'e)

*Lia agradeseментu Xefe Suco nian labele liu pájina 2.*

### **Lia Menon Administradór Postu Administrativu nian**

Nu'udár autoridade lokál ne'ebé tau matan no supervizona direta prosesu elaborasaun iha kada suco, importante mos atu inklui lia menon/espresaun Administradór Postu Administrativu nian iha livru PDK nian. Lia menon Administradór Postu nian sei hakerek bazeia ba ninia esperiensiia durante akompaña ekipa elaboradór, prosesu ne'ebé halao, obstákulu ne'ebé hasoru no susesu ne'ebé atinji ona hodi fó apresiasaun ba rezultadu ne'e no tau matan iha implementasaun.

*Lia menon Administradór Postu nian labele liu pájina 2*

### **Apresiasaun Presidente Autoridade Munisipál**

Presidente Autoridade Munisipál sei halo apresiasaun ba suco ida-idak nia rezultadu servisu ne'ebé transforma ona iha Planu Dezenvolvimentu Komunitáriu ba tinan lima. Presidente Autoridade Munisipál nia apresiasaun mos hodi asegura apoiu husi Autoridade Munisípiu nian ba realizasaun planu no mehi sira suco nian.

*Lia menon Administradór Postu nian labele liu pájina 2*

## Índice

.....	1
<b>Vizaun, Misaun, Metas Objétivu, Valór no Prinsípiu Suco nian</b> .....	i
<b>Lia agradesementu husi Xefi Suco</b> .....	ii
<b>Lia Menon Administradór Postu Administrativu nian</b> .....	iii
<b>Apresiasaun Presidente Autoridade Munispál</b> .....	iii
<b>Parte 1: Introdusaun</b> .....	1
<b>1.1. Antecedente</b> .....	1
<b>1.2. Baze legál</b> .....	1
<b>1.3. Objétivu</b> .....	1
<b>Parte 2: Perfil Suco</b> .....	1
<b>2.1. Kondisaun Suco</b> .....	1
Istoria Suco nian .....	1
Demografia Suco .....	2
Situasaun Sosial .....	2
Situasaun Ekonomia.....	6
<b>2.2. Kondisaun Administrasaun Suco</b> .....	7
Divizaun Administrativa Suco .....	7
Estrutura Konsellu Suco .....	7
<b>Parte 3: Diagnóstiku Suco nian</b> .....	8
3.1. Diagnóstiku Jerál .....	8
3.2. Análiza ba Parseiru Suco nian.....	<b>Error! Bookmark not defined.</b>
<b>Parte 4: Planu Dezenvolvimentu Suco</b> .....	12
<b>4.1. Vizaun</b> .....	12
<b>4.2. Misaun Suco Poetete Vila nian</b> .....	12
<b>4.3. Meta sira ba Dezenvolvimentu nian</b> .....	12
<b>4.4. Objétivu sira ba Dezenvolvimentu nian</b> .....	12
<b>4.5. Valór suco Poetete Vila nian</b> .....	12
<b>4.6. Prinsípiu Suco Poetete Vila nian</b> .....	13
<b>4.7. Potensialidade Lokál no Política Dezenvolvimentu Suco</b> .....	14
<b>4.8. Obstákulu no Estratéjia ba Dezenvolvimentu Suco</b> .....	16
<b>4.9. Planu Dezenvolvimentu Suco Poetete Vila tinan 2025 – 2030</b> .....	18
<b>4.10. Faze Implementasaun Planu Dezenvolvimentu Komunitáriu Periodu 2026– 2030</b> 26	
<b>Parte 5: Monitorizasaun no Avaliasaun</b> .....	27
<b>5.1. Monitorizasaun</b> .....	27
<b>5.2. Avaliasaun</b> .....	31
<b>Parte 6 Finál – Akta Aprovasaun</b> .....	32
Aneksu sira.....	32

## Parte 1: Introdusaun

### 1.1. Antecedente

*Deskrisaun badak kona-bá istoria dezenvolvimentu iha suco, prosesu ne'ebé lideransa komunitáriu ho comunidade sira halo ona durante ne'e hodi akomoda aspirasaun sira ba dezenvolvimentu nian. Planu ka dokumentu saida mak suco sira produz rasik ona durante ne'e, liga fali mai nesesidade atu suco sira bele produz ona planu dezenvolvimentu suco nian.*

### 1.2. Baze legál

Alista deit baze legál sira ne'ebé orienta suco ida-idak hodi elabora planu dezenvolvimentu komunitáriu nian. Baze legál sira ne'e inklui no la limite ba:

- Lei númeru 9/2016 kona-bá lei suco nian
- Dekretu lei númeru 4/2024 kona-bá planeamentu dezenvolvimentu komunitáriu
- Diploma Ministerial númeru .../2025 kona-bá modelu planeamentu

### 1.3. Objétivu

- Iha seksaun ida ne'e sei deskreve objetivu husi elaborasaun planu dezenvolvimentu komunitáriu nian.
- Deskrisaun ba objetivu tenki uza linguajen operacional simples hodi fasil ba interpretasaun.
- *Ezemplu; Atu identifika potencialidade hotu comunidade nian ne'ebé sei tulun dezenvolvimentu iha suco laran.*

#### 1.1.Ámbitu

- Iha seksaun ámbitu ita halo limitasaun ba kobertura husi konteúdu planu dezenvolvimentu komunitáriu nian.
- *Ezemplu: planu ne'e kobre deit prioridade ba dezenvolvimentu ne'ebé sei halo iha tinan 5 nia laran hahu husi tinan 2025 to'o 2030.*

## Parte 2: Perfil Suco Poetete Vila

### 2.1. Kondisaun Suco

#### Istoria Suco nian

Suco Poetete vila hamriik iha tinan 2025 iha tempu Independensia nian laran. Naran suco Poetete Vila mai husi liafuan poe ho tete signifika Poe kata aibubur mutin no tete katak laletek (foho leten) Vila tamba suku foun nee hamriik kedas Posto administrativo Ermera Vila. Naran ne'e eskolla husi konsellu suku Poetete tanba hare husi sira nia observasaun Sede suku Poetete Vila nee hatur kedas iha Posto administrativo Ermera Vila nia Laran no suku Poetete Vila moris hosi suku Poetete ne'ebe nak-fahe ba suku tolu ida mak Poetete Rasik, Poetete Vila no Poetete Lodudo. Diploma Ministerial n.º 19/2023 3 de maiono segunda Alterasaun Diploma Ministerial n.º 16/2017 31 de Março rekonese Suku no Aldeia Sira ne'ebe tama iha Vigor 1 de Outubro 2023.

Istórikamente, Suco Poetete Vila lidera Priveiro husi lideransa Dahuluk.

Naran Lideransa Komunitáriu : Arsenio Amaral

Periodu Ukun : Tinan 2025 to'o 2032

Foin hahu mandatu ne'ebe seidauk hahu Obra maibe kontinua deit obra ne'ebe maktoban Sr. Felisberto das Neves husik hela no kompremetidu ba futuru sei halo proposta ba parte relevante atu halo desenvolvimento ba aldeia sira neebe seidauk hetan desenvolvimento iha area infraes-estrutura basika sira hanesan Estrada liga suku ba aldeia sira, edukasaun, saude, agrikultura no Bee mos.

### Demografia Suco Poetete Vila

Totál populasau iha suco Poetete Vila hamutuk 5139 komposto husi feto 2550 no mane 2589

Husi número ida ne'e, nia distribuissau tuir idade mak hanesan tuir mai ne'e:

<b>Idade (tinan)</b>	<b>Feto</b>	<b>Mane</b>	<b>Total</b>
0 – 5	295	259	554
6 – 10	232	224	456
11 – 15	232	246	478
16 – 20	240	281	521
21 – 25	289	238	527
26 – 30	196	242	438
31 – 35	218	208	426
36 – 40	181	185	366
41 – 45	185	191	376
46 – 50	149	141	290
51 – 55	132	157	289
56 – 60	109	108	217
61 – 65	108	93	201
<b>TOTAL</b>	<b>2556</b>	<b>2583</b>	<b>5139</b>

Número populasau suco 2458 tuir nivel edukasaun, nian bele haree iha tabela tuir mai:

<b>Idade (tinan)</b>	<b>Feto</b>	<b>Mane</b>	<b>Total</b>
Pre-Eskolar	144	113	257
Ensinu Báziku Siklu	939	278	1217
Ensinu Sekundáriu	353	366	719
Lisensiatura	104	149	253
Mestradu	3	9	12
Doutoramentu	0	0	0
<b>Total</b>	<b>1543</b>	<b>915</b>	<b>2458</b>

### Situasaun Sosial

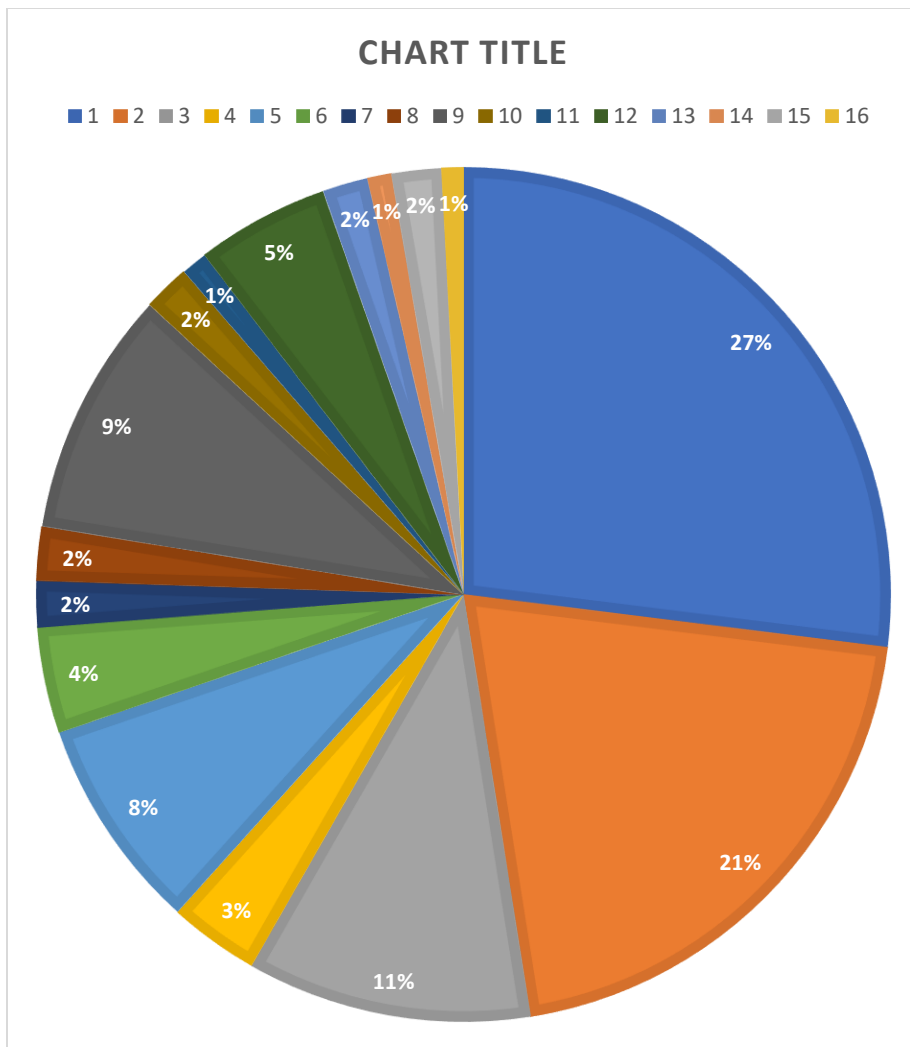
Populasau suco Poetete Vila kompostu husi lisan 34 +(Maijor Maugeno Motarae, Maijor Seisura, Maijor Bia-Mlai, Berdato, Leobessi, Lalim, Daslikur, Sisrae, Totoi, Padpussu, Korel-Behali, Luka Mau-Tahu, Ai-rom, Tanente Coronel, Mau-Koli, Haehulu, Lisapat, Coilate lahlau, Nuntete, Dimtete, Lelsaen, Raepussa, Rae-Ubu, Suai Kamnasa, Kamnasa Manbuti Laorai, Leonai, Bihod Leobalu, Lelkoli, Leokopa, Servente Antonio, Lokmeta, Aslau, Berhatu,

Maloub). Distribuisaun populasaun iha suco Poetete Vila tuir lisan nian mak apresenta iha gráfiku tuir mai ne'e: (Nota: dados ne'ebé apresenta iha gráfiku ne'e bele uza persentajen deit)

*Gráfiku 1: Distribuisaun Populasaun tuir Lisan*

Aleinde populasaun lokál, iha suco Poetete Vila reside mós sidadaun sira husi munisípiu seluk no estranjeiru/rai-liur mak hanesan Baucau, Oe-cuse, Bobonaro, Indonesia , Lauten, Manatutu. Númeru populasaun husi nasaun sira temi iha leten bele haree iha tabela tuir mai ne

Maijor Maugeno no Seisura		1254
Berdato no Leobesi		954
Pad- Pussu		500
Leo-Nai		159
Daslikur no Sisrae		376
Lalim		188
Dimtete		80
Rae obu		95
Mau-Koli no Lelkoli		432
Rae Pusa		83
Airom		46
Koilaet Lahlau no Sisare		234
Korel Behali Talileu		80
Hae Hulu		43
Maior Dimtete		87
Suai Kamnasa		38
		4649



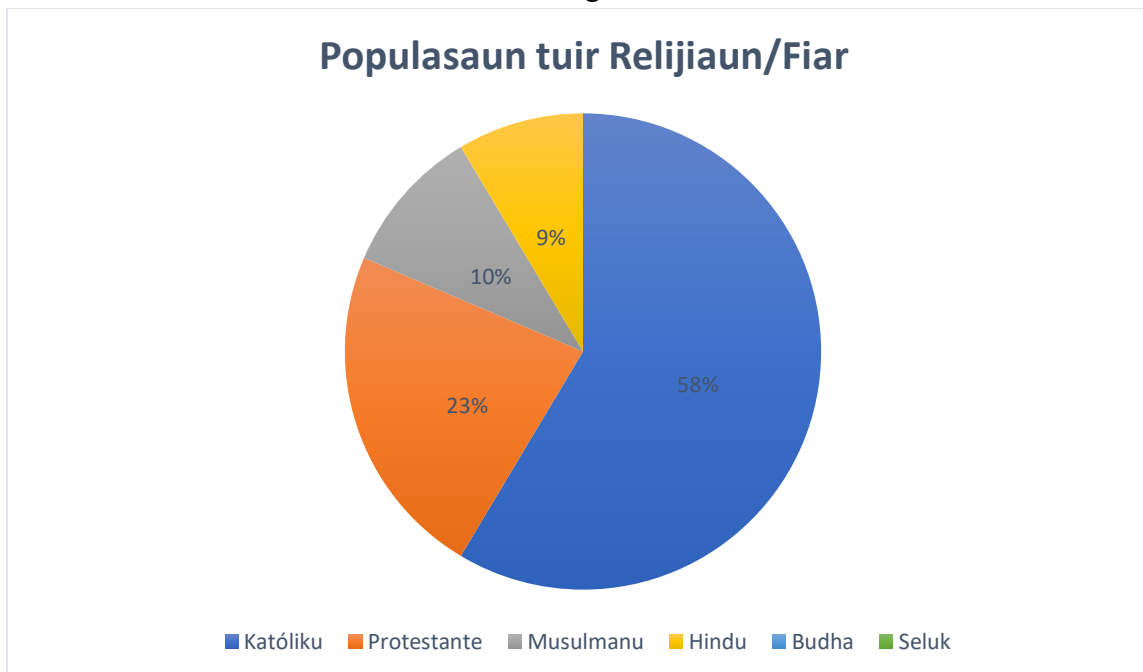
Nú	Munisípiu/Nasaun Orijen	Feto	Mane	Total	Observasaun
1.	<i>Naran nasaun</i>				<i>Deskreve badak sira nia prezensa; exemplu halo negosiu, serbisu, eskola etc</i>
2.	Ainaro	-	-	-	
3.	Bobonaro	-	-	-	
4.	China	1	3	4	Halo Negosio
5.					

Populasaun suco Poetete Vila bele koalia lian sira hanesan Mambae, Tetun, kemak, lian indonesia, lian portugues no lian seluk seluk tan (*deskreve lian ne'ebé populaun sira koalia inklui lingua nasional no estranjeiru sira*).

Tuir mai ne'e mak detallu husi lian ne'ebé populasaun suco Poetete Vila bele koalialia ho persentajen utilizador lian refere.

Nú	Lian ne'ebé bele koalialia	Persentajen Populasaun	Observasaun
1.	Tetun	95%	Diak
2.	Mambae	100%	Diak
3.	Kemak	50%	Diak Naton
4.	Portugues	40%	Diak naton
5.	Ingles Nst	40%	Diak Naton

Iha aspetu fiar nian, populasaun suco Poetete Vila fiar iha relijiaun maioria katolik, protestante no ho ninia detallu distribuissau hanesan iha grafiku tuir mai ne'e:



Gráfiku 2: Fiar Populasaun nian

Aleinde ne'e, populasaun suco Poetete Vila ne'ebé iha nesesidade spesífiku ka populasaun ho kondisaun defisiensia hamutuk 116 ne'ebé kompostu husi feto 55, mane 61. Iha moos grupu vulneravel sira hanesan faluk, oan kiak, idozu no individu ne'ebé laiha rendimentu mak hanesan tuir mai ne'e:

Nú	Ema ho Defisiensia no Grupu vulneravel	Feto	Mane	Total	Observasaun
1.	Ema ho Defisiensia	55	61		<i>Bele halo deskrisaun nesesáriu ba grupu ida-idak</i>
2.	Faluk				
3.	Oan Kiak				
4.	Idozu				
5.	Ema ne'ebé laiha rendimentu				
6.	Seluk (bele deskreventan)				

Detallu ba populasaun ho nesiedade espesífiku no grupu vulnerabel nian bele tau iha aneksu

1.

### Situasaun Ekonomia

Fontes rendimentu prinsipál husi populasaun iha suco Poetete Vila nian maka Kafe, aifuan sira no hakiak ikan, no hakiak animal sira. Tabela tuir mai ne'e hatudu knár prinsipál husi komunidadade nian ne'ebé konsidera nu'udár sira nia fontes ba rendimentu nian

Nú	Okupasaun/serbisu	Totál	Mane	Feto
1.	Agrikultór	100 %	95 %	5%
2.	Peskadór	-	-	-
3.	Hakiak Animal ho fins ba negosiu	75 %	60%	15%
4.	Negosiante (faan no sosa sasan ho fundus la liu \$ 5000			
5.	Emprezáriu ( <i>Iha ona estabesimentu negosiu ho fundus liu \$5000 no iha kbiit fó empregu ba ema seluk</i> )			
6.	Funsionáriu (públiku no privadu husi setór oioin)			
7.	Serbisu iha rai-liur			
8.	Estudante (sei frekuenta hela estudu husi nivel pre-eskolar to'o universitáriu)			
9.	Dezempregu ( <i>Ema ne'ebé la frekuenta eskola no la hola parte iha knár sira temi iha leten</i> )			

Aleinde fontes rendimentu/knár populasaun nian hanesan deskreve ona iha leten, ekonómikamente, Suco Poetete Vila iha moos potencialidade lokál/natural ne'ebé bele konsidera nu'udár fontes ekonomia suco nian mak hanesan deskreve iha tabela tuir mai ne'e:

Nú	Potensialidade Lokál	Volume/Kuantidade	Kondisaun Existente
1.	Kafe	23,900 kg	
2.	Batar	7.200 kg	
3.	Porco	876 kg	
4.	Vaca	454 kg	
5.	Galo	661 kg	

Husi sorin seluk, Suco Poetete Vila mós iha ona estabelesimentu negósiu ne'ebé konsidera nu'udár fontes ba dezvoltamentu ekonomia, kriasaun empregu no kresimentu ba rendimentu família nian, hanesan alista iha tabela tuir mai ne'e:

Nú	Estabelesimentu Negósiu/Industria	Kuantidade
1.	Kooperativa	50%
2.	Hari Gropu	27%
3.	Kios	95%
4.	Kooperativa Hortikultura	65%
5.	Trabalho Conjuntu/ carpintaria	24%

## 2.2. Kondisaun Administrasaun Suco Poetete Vila

### Divizaun Administrativa Suco Poetete Vila

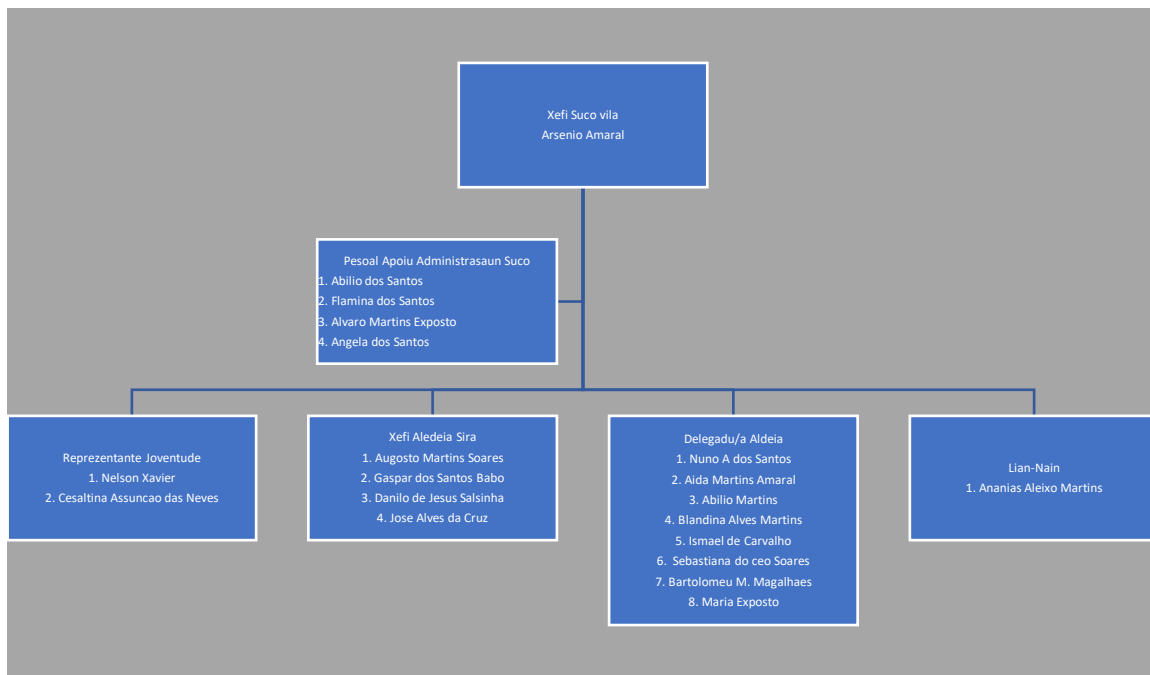
Suco Poetete Vila kompostu husi aldeia 4 Vizualizasaun jeográfia husi Suco Poetete Vila nian bele haree iha mapa tuir mai ne'e.

### Mapa Suco Poetete Vila

*Hatama mapa suco nian iha seksaun ida ne'e. Bele asesu iha google map ou mapa husi direasaun nasional kadastru ne'ebé atualizadu.*

### Estrutura Konsellu Suco Poetete Vila

Estrutura Suco Poetete Vila ba periodu 2025 – 2032 nian mak tuir mai ne'e



*Nota: bele halo ajustamentu ou uza estrutura suco ne'ebé existe hela.*

### Parte 3: Diagnóstiku Suco Poetete nian

#### 3.1. Diagnóstiku Jerál

Ba nesesidade elaborasaun no projesaun iha planu dezenvolvimentu komunitáriu iha suco Poetete Vila ba periodu tinan 2026-2030 nian, simplesmente utiliza formula análise SWOT (Strenghts, Weaknesses, Opportunity and Thread) ka Forsa, Frakeza, Oportunidade no Ameasa sira. Rezultadu diagnóstiku nian apresenta iha diagrama tuir mai ne'e:

Setór	Strengths/ Forsa sira	Weaknesses/ Frakeza sira	Oportunities/ Oportunidade sira	Threats/ Ameasa
<b>Ekonomia</b>	<ul style="list-style-type: none"> <li>Hahan tradisional no resepe lokal</li> <li>Uza sasaan hahan fresku no lokal</li> <li>Ambienti familia no konfortável</li> <li>Preçu acessível ho qualidade di'ak</li> </ul>	<ul style="list-style-type: none"> <li>Kapasidade fatin tuur limitadu</li> <li>Depende barak ba tempu turizmu</li> <li>Menu la barak variedade hanesan restaurante boot</li> <li>Depende ba funsionáriu</li> </ul>	<ul style="list-style-type: none"> <li>Aumentu interesu turista ba hahan lokal no tradisional</li> <li>Posibilidade kolaborasau n ho produtor lokal</li> </ul>	<ul style="list-style-type: none"> <li>Kompetisaun boot hosi restaurante no konaba seluk</li> <li>Sa'e presu sasaan hahan no enerjia</li> <li>Falta funsionáriu iha setor gastronomia</li> </ul>

		xave (kuzinér, na'in konaba)	<ul style="list-style-type: none"> <li>• Promosaun liu liu iha internet (Google, TripAdvisor, Facebook)</li> <li>• Organizasau n eventun temátiku (hahan tradisional, vina no hahan)</li> </ul>	<ul style="list-style-type: none"> <li>• Mudansa iha preferénsia turista</li> </ul>
<b>Infraestrutur</b>	<ul style="list-style-type: none"> <li>• Edifisiu ho estilo tradicional ne'ebé atrai kliente</li> <li>• Estrutura simples maibé forte no seguru</li> <li>• Fatin tuur konfortável ho ambienti natural</li> <li>• Lokalizaun di'ak ho asesu fasil ba kliente</li> </ul>	<ul style="list-style-type: none"> <li>• Kapasidade kliente limitadu (mesa no fatin tuur)</li> <li>• Sistema ventilasaun ka refrijersaun la di'ak tebes</li> <li>• Aksesibilidade limitadu ba ema ho defisiénsia</li> <li>• Sistema teknologia menus (Wi-Fi, POS) menus ka la iha</li> </ul>	<ul style="list-style-type: none"> <li>• Renovasaun ka modernizasau n infraestrutur</li> <li>• Investimentu iha energia renovável (painel solar, efisiénsia enerjética)</li> <li>• Aumenta kapasidade ho fatin liur (outdoor seating)</li> <li>• Melhora sanitasaun no higiene tuir padraun modernu</li> </ul>	<ul style="list-style-type: none"> <li>• Kustu boot ba renovasaun no manutensaun</li> <li>• Regulamentu governu kona-ba seguransa no higiene</li> <li>• Estragu infraestrutur tanba tempu (udan boot, humidade)</li> <li>• Interrupsaun eletrisidade no bee</li> </ul>
<b>Agrikultu</b> <b>ra</b>	<ul style="list-style-type: none"> <li>• Rai fértil no klima ne'ebé di'ak ba to'os</li> <li>• Iha esperiénsia tradisional hosi to'os-na'in sira</li> <li>• Força traballu lokal barak</li> <li>• Diversidade produktu agríkola (hare, batar, modo, ai-dila, hortikultura)</li> </ul>	<ul style="list-style-type: none"> <li>• Teknolojia agríkola menus no tradisional de'it</li> <li>• Dependu barak ba udan (la iha irrigasaun di'ak)</li> <li>• Produtividade ki'ik</li> <li>• Falta kapitál no asesu ba kréditu</li> <li>• Sistema armazenamentu</li> </ul>	<ul style="list-style-type: none"> <li>• Apoiu hosi governu no ONG sira ba setor agrikultura</li> <li>• Introdusaun teknika foun no mekanizasau n</li> <li>• Dezenvolvim entu agrikultura sustentável</li> </ul>	<ul style="list-style-type: none"> <li>• Mudansa klima (seka, inundasaun)</li> <li>• Peste no moras ai-to'os</li> <li>• Flutuasaun presu merkadu</li> <li>• Desmatamentu no degradasaun rai</li> </ul>

		no transportasaun fraku	<ul style="list-style-type: none"> <li>• Merkadu lokal no eksportasaun ba produktu lokal</li> </ul>	
<b>Edukasaun</b>	<ul style="list-style-type: none"> <li>• Edukasaun nu'udar base importante ba dezvoltimentu nasaun</li> <li>• Iha eskola pública no privada iha área barak</li> <li>• Professór sira iha dedikasaun no esperiénsia</li> <li>• Apoiu hosi governu no parceiru internasionál</li> </ul>	<ul style="list-style-type: none"> <li>• Infraestrutur eskola iha fatin barak la di'ak</li> <li>• Falta professór kualifikadu iha área rural</li> <li>• Kualidade hanorin la hanesan iha fatin hotu</li> <li>• Taxa abandona eskola aas</li> </ul>	<ul style="list-style-type: none"> <li>• Programa treinamentu ba professór sira</li> <li>• Uza teknologia iha prosesu hanorin-hakerek</li> <li>• Apoiu hosi ONG no organizasaun internasionál</li> <li>• Dezvoltimentu edukasaun vokasional no téknika</li> </ul>	<ul style="list-style-type: none"> <li>• Falta orçamentú ba setor edukasaun</li> <li>• Kondisaun ekonomia familia ne'ebé limita continuidade eskola</li> <li>• Krize sanitária ka desastre natural</li> <li>• Mudansa polítika ne'ebé afeta polítika edukasaun</li> </ul>
<b>Saúde</b>	<ul style="list-style-type: none"> <li>• Saúde nu'udar prioridade importante ba dezvoltimentu ema</li> <li>• Iha sentru saúde no ospital iha munisípiu barak</li> <li>• Profisionál saúde sira iha dedikasaun boot</li> <li>• Apoiu hosi governu no organizasaun internasionál</li> </ul>	<ul style="list-style-type: none"> <li>• Infraestrutur a saúde iha fatin barak la kompletu</li> <li>• Falta doutór, enfermeiru no tekniku kualifikadu</li> <li>• Medicamentu no ekipamentu médiku limitadu</li> </ul>	<ul style="list-style-type: none"> <li>• Treinamentu no formasaun ba profisionál saúde</li> <li>• Uza teknologia (telemedisina, sistema dados saúde)</li> <li>• Apoiu hosi ONG no doador internasionál</li> </ul>	<ul style="list-style-type: none"> <li>• Surto moras infesiozu (hanesan dengue, COVID-19)</li> <li>• Falta orçamentú ba setor saúde</li> <li>• Mudansa klima ne'ebé aumenta risku moras</li> <li>• Desastre natural (flood, rai-nakfakar)</li> </ul>

<b>Turizmu</b>	<ul style="list-style-type: none"> <li>• Iha biodiversidade boot (rai, tasi, ai-hun, animal)</li> <li>• Ambiente natural seidauk estraga loos iha fatin balu</li> <li>• Kultura lokal ne'ebé respeita natureza</li> <li>• Poténsial boot ba konsersaun no ekoturizmu</li> </ul>	<ul style="list-style-type: none"> <li>• Konsientizasau n ambientál komidade menus</li> <li>• Maneju residu no lixu la di'ak</li> <li>• Desmatamentu no uza ai-hun la kontroladu</li> <li>• Lei ambientál la implementa loos</li> </ul>	<ul style="list-style-type: none"> <li>• Apoiu hosi governu no ONG ba proteksaun ambiente</li> <li>• Programa edukasaun ambientál iha eskola no komidade</li> <li>• Dezenvolvim entu ekoturizmu sustentável</li> <li>• Uza energia renovável (solar, vento)</li> </ul>	<ul style="list-style-type: none"> <li>• Mudansa klima (seka, inundasaun, tasi sa'e)</li> <li>• Poluisaun rai, bee no tasi</li> <li>• Kresimentu populasaun ne'ebé presiona ambiente</li> <li>• Atividade ilegál (taka ai-hun, peska ilegal)</li> </ul>
<b>Ambiente</b>	<ul style="list-style-type: none"> <li>• Paisajen natural riku no atraksaun (praia, montanha, rai fértil)</li> <li>• Kultura lokal forte no diversu (festivals, hahan, artisanu)</li> <li>• Komidade lokál hospitaláriu ho tradisaun boot</li> <li>• Preçu relativamente di'ak kompara ho rai seluk</li> </ul>	<ul style="list-style-type: none"> <li>• Infraestrutura turizmu la kompletu (hotel, estradas, transportaun)</li> <li>• Servisu turizmu no guias la kualifikadu di'ak tebes</li> <li>• Marketing no promosaun internasionál limitadu</li> <li>• Dependénsia barak ba temporada turizmu</li> <li>•</li> </ul>	<ul style="list-style-type: none"> <li>• Aumentu interesu turístiku global ba turismo sustentável</li> <li>• Dezenvolvim entu ekoturizmu, aventura no wellness tourism</li> <li>• Parcerias ho investidor privatvu no ONG</li> <li>• Promosaun online (website, redes sociais, Trip Advisor)</li> </ul>	<ul style="list-style-type: none"> <li>• Kompetisaun hosi rai seluk ne'ebé iha turizmu forte</li> <li>• Mudansa klima (tempestade, seka, inundasaun)</li> <li>• Pandemia ka krize saúde global</li> <li>• Poluisaun no degradaun meio ambiente</li> </ul>
<b>Kultura</b>	<ul style="list-style-type: none"> <li>• Kultura maka toman nebe Avo beiala Sira Hameno No Kuta Hela Ba ita Atu Halo Tuir, Hodi Nu'une Bele Rekoinese</li> </ul>	<ul style="list-style-type: none"> <li>• Parte Weakness liga liu ba Utilijasaun maibe la rai importancia ba kultura liuliu iha parte umane no manefoun</li> </ul>	<ul style="list-style-type: none"> <li>• Tenki Utilija Kultura atu Nu'une bele Dignifika Malu No Tane Malu tuir Lisan Hanesan Fetsan</li> </ul>	<ul style="list-style-type: none"> <li>• Ameasa Tamba La Dignifika Kultura No La Valorija Kultura Ho Nu'une beele prejudika ba Pesooal Atu</li> </ul>

	Malu tuir identidade Kultura No Fetsaan Umane Mane Foun Liu-Liu Iha ita Nia Pais Rasik.		Umane No Mane Foun	Nu'une Labele Koinesemalu hanesan feton No Maun.
--	---	--	-----------------------	---

## Parte 4: Planu Dezenvolvimentu Suco Poetete Vila

### 1.1. Vizaun

Lideransa Suco *Poetete Vila* hamutuk ho ninia Komunidade tomak hatuur vizaun suco nian maka hanesan: *Suku Poetete Vila Sai suku ida ne'ebe nia kmunidade ida forte, unido, sustentavel no iha moris diak ba futuro*

### 1.2. Misaun Suku Poetete Vila nian

Atu atinji vizaun ne'ebé deskreve ona iha leten, Suco *Poetete* vila defini no misaun sira mak hanesan:

1. Hasae Koinhesemento Komunidade Hodi Tuir Formasaun Iha Area oi oin
2. Promove Dezenvolvimento Sustentavel;
3. Engloba partisipasaun komunidade;
4. Habelar no kontinua servisu governo central nian;
5. Foku ba dezenvolvimento komunitaria nian, liu liu iha sektor produktivo sira.

### 5.1. Metas sira ba Dezenvolvimentu nian

Atu atinji vizaun boot ne'ebé defini ona no halao ho diak misaun sira ne'ebé deskreve iha leten, suco *poetete* vila koloka meta sira ba dezenvolvimentu nian hanesan tuir mai ne'e:

1. Plano Dezenvolvimento Suku
2. Kria Unidade no pas e harmonia iha suco Laran
3. Kria Kampo de Trabalho ba Komunidade sira iha Sucu Laran
4. Fo oportunidade ba ema hotu hotu ba ema Hotu hotu atu partisipa Iha Atividade Suco Laran.

### 5.2. Objektivu sira ba Dezenvimentu nian

Meta sira ba dezenvolvimentu nian ne'ebé hatuur ona iha planu dezenvolvimentu ida ne'e, sei sukat liu husi objektivu sira hanesan tuir mai ne'e:

1. Hakarak komunidade sira tenki Asesu ba Dezenvolvimento ho diak
2. Halo SosIALIZASAUN ba Komunidade sira atu Asesu ba Educasaun Formal No naun Formal
3. Hasai Povu Husi Mukit no kiak
4. Halo Koperasaun Ho parseiro Dezenvolvimento Sira

### 5.3. Valór suco Poetete Vila nian

Suco *Poetete* adopta ona valór hirak tuir mai ne'e nu'udár valór komún ne'ebé komunidade no entidade hotu presiza konsidera no halao tuir.

5. Halo Atendimento nebe digno ba ema Hotu.

6. Hatudu Prestasaun servisu nebe efetivu no Efikas.
7. Halao Servisu Tenki bazeia ba Lei no Orden nebe implementa ona iha Suku.
8. Hatudu Komportamentu nebe diak ba komunidadade sira.

#### **5.4. Prinsípiu Suco Poetete Vila nian**

Suco Poetete Vila halao ninia serbisu ba dezenvolvimentu nian tuir deit prinsípiu sira hanesan tuir mai ne'e; *(bele halo tuir prinsípiu balun ne'ebé deskreve ona iha Dekretu Lei)*

1. Prinsípiu Tenki tama servisu Tuir Horas.
2. Prinsípiu Disiplina
3. Prinsípiu Halo vijita ba populasau sira.
4. Prinsípiu hamrik Independenti hodi fo solusaun ba Komflitus sira
5. Prinsípiu Servisu Hamotuk ho nia Komitiva sira
6. Prinsípiu prontu sai servidor ba povu ida nee.

### 5.5. Potensialidade Lokál no Política Dezenvolvimentu Suco

Bazeia ba rezultadu diagnóstiku iha parte 3 nian, suco Poetete Vila hakarak koloka potensialidade ne'ebé iha no politika dezenvolvimentu suco nian ba tinan 5 nian laran mak hanesan tuir mai ne'e:

<b>Setór Dezenvolvimentu</b>	<b>Potensialidade Suco nian</b>	<b>Política atu dezenvolde ba oin</b>
<b>Ekonomia</b>	<p>Ezemplu: Suco lokaliza iha fatin estrátejiku ba negosiu</p> <ul style="list-style-type: none"> <li>• Koperativa</li> <li>• Fatin Negosio</li> <li>• Karpintaria</li> </ul>	<p>Ez: Estabele merkadu modernu ida iha suco laran hodi akomoda potensialidade suco laran no gaña oportunidade ba parseria nian</p> <ul style="list-style-type: none"> <li>• Hamos fatin nebe mak mos</li> <li>• Atualiza sasan sira tuir nia fatin.</li> <li>• Prepara fatin</li> </ul>
<b>Infraestrutura</b>	<ul style="list-style-type: none"> <li>• Estrada Publiku</li> <li>• Bee Mos</li> <li>• Saneamento</li> <li>• Eletrisidade</li> </ul>	<ul style="list-style-type: none"> <li>• Halo movimentu ba transporte no mos ba comunidade sira atu fan sasan.</li> <li>• Komunidade sira bele asesu no uja.</li> <li>• Tau Foer sira iha nia fatin</li> <li>• Benefisio Ba Komudade sira</li> </ul>
<b>Agrikultura</b>	<ul style="list-style-type: none"> <li>• Agrpekuaria</li> <li>• Agrofloresta</li> <li>• Kafe</li> </ul>	<ul style="list-style-type: none"> <li>• Hakiak animal sira atu sustenta sira moris</li> <li>• Kuda Ai oan hodi proteje rai labele halai no monu.</li> <li>• Fo rendimentu makas ba comunidade sira</li> <li>• ...</li> </ul>
<b>Edukasaun</b>	<ul style="list-style-type: none"> <li>• Formal</li> <li>• Non Formal</li> </ul>	<ul style="list-style-type: none"> <li>• Labarik sira tenki asesu ba iha educasaun.</li> <li>• Labarik ou joven tenki tuir Formasaun atu aumenta sira nia skill ou Abilidade.</li> <li>• ...</li> </ul>
<b>Saúde</b>	<ul style="list-style-type: none"> <li>• Centro Komunitaria</li> <li>• Siska</li> <li>• Maries stops</li> </ul>	<ul style="list-style-type: none"> <li>• Fo mahun ba comunidade sira</li> <li>• Atu apoiu pasienti sira</li> <li>• Planeamentu familiar.</li> </ul>

<b>Turizmu</b>	<ul style="list-style-type: none"> <li>•</li> <li>•</li> <li>•</li> </ul>	<ul style="list-style-type: none"> <li>•</li> <li>•</li> <li>•</li> <li>•</li> </ul>
<b>Ambiente</b>	<ul style="list-style-type: none"> <li>• Paisajen natural riku no atraksaun (praia, montanha, rai fétil)</li> <li>• Kultura lokal forte no diversu (festivais, hahan, artisanu)</li> <li>• Komuidade lokál hospitaláriu ho tradisaun boot</li> <li>• Preçu relativamente di'ak kompara ho rai seluk</li> </ul>	<ul style="list-style-type: none"> <li>• Aumentu interesu turístiku global ba turismo sustentável</li> <li>• Desenvolvimentu ekoturismo, aventura no wellness tourism</li> <li>• Parcerias ho investidor privatvu no</li> <li>• Promosaun online (website, redes sociais, Trip Advisor)</li> </ul>
<b>Kultura</b>	<ul style="list-style-type: none"> <li>• Kultura maka toman nebe Avo beiala Sira Hameno No Kuta Hela Ba ita Atu Halo Tuir, Hodi Nu'une Bele Rekoinese Malu tuir identidade Kultura No Fetsaan Umame Mane Foun Liu-Liu Iha ita Nia Pais Rasik.</li> </ul>	<ul style="list-style-type: none"> <li>• Tenki Utilija Kultura atu Nu'une bele Dignifika Malu No Tane Malu tuir Lisan Hanesan Fetsan Umame No Mane Foun</li> </ul>

### 5.6. Obstákulu no Estratéjia ba Dezenvolvimentu Suco

Tuir mai ne'e, anália ba obstákulu ne'ebé komunidadade iha suco poetete vila hasoru no estratéjia ne'ebé identifika ona hodi ultrapasa

<b>Setór Dezenvolvimentu</b>	<b>Obstákulu ne'ebé Komunidadade sira hasoru</b>	<b>Estratéjia hodi hasoru</b>
<b>Ekonomia</b>	<p><i>Ezemplu: Presu produktu rai-laran aas liu no labele kompete ho produktu importadu sira</i></p> <ul style="list-style-type: none"> <li>• Primaria</li> <li>• Secundaria</li> </ul>	<p><i>Ez: intensifika produsaun rai laran hodi sae kuantidade produsaun no reduz presu iha merkadu hodi balansu ho produktu importadu</i></p> <ul style="list-style-type: none"> <li>• Ba Komunidadade Nebe Menus Husi Nesessidade basika Maibe Nafatin Iha Estrteja Atu Sutenta Nafatin Vida Qoutidiana</li> <li>• Atu Asesu Ba Han diak Maibe Nafatin Esforsu Hodi Bele Asesu Ba Vida Qoutidiana</li> </ul>
<b>Infraestrutura</b>	<ul style="list-style-type: none"> <li>• Estrada</li> <li>• Eletrisidade</li> <li>• Bee Mos</li> <li>• Saneamentu</li> </ul>	<ul style="list-style-type: none"> <li>• Konselho Suku Ho nia Komitiva Tomak Tenki Foti Medidas No halo proposta Hodi Fo solusaun Ba Problema Ne'ebe Maka Komunidadade sira Hasoru liu liu iha Area Estrda</li> <li>• Tenki Halo monitorijasaun Ba Komunidadade Nebe mak Seidau Aseu Ba Linha Eletresidade.</li> </ul>
<b>Agrikultura</b>	<ul style="list-style-type: none"> <li>• Floresta</li> <li>• Agro Nomia</li> </ul>	<ul style="list-style-type: none"> <li>• Tenki Halo Reflorestasaun ba Ai Nebe Tuan Ona.</li> <li>• Kria Nafatin Koperativa Ka grupo Atu Bele Hare ba Iha Hakiak animal ka ikan Hodi Bele Hafors Nafatin Vida Moris</li> </ul>
<b>Edukasaun</b>	<ul style="list-style-type: none"> <li>• Formal</li> <li>• Non Formal</li> </ul>	<ul style="list-style-type: none"> <li>• Tenki Aprobeita no aprende ba iha eskola atu nu'une bele tuir kompetisaun ba oportunidade nebe iha</li> <li>• Tenki tuir Formasun Ka Work shop Atu Hasae Skill Ka kapasidade.</li> </ul>

<b>Saúde</b>	<ul style="list-style-type: none"> <li>• Sude Publik</li> <li>• Sude Privado</li> </ul>	<ul style="list-style-type: none"> <li>• Liga Liu ba Ambiente ka Areadores ne'be Liga Liu iha Sentru Saude Maibe Nafatin Afirma ba comunidade ka Membro kliner atu tau manutensaun ka kontrola fa Fatin refere.</li> <li>• Liga liu Ba Apotik Ka Kios Privado Ne'ebe fan Aimorok Sira Maibe nafatin Husu Atu Kontrola nia prazu Ka Durasau Tempo ka tinan Atu nu'une labele prejudika ba Komunidade ne'ebe konsumu</li> </ul>
<b>Turizmu</b>		
<b>Ambiente</b>	<ul style="list-style-type: none"> <li>• Ambiente Publiku</li> <li>• Ambiente Privado</li> </ul>	<ul style="list-style-type: none"> <li>• ... Paisajen natural riku no atraksaun (praia, montanha, rai fértil)</li> <li>• Kultura lokal forte no diversu (festivais, hahan, artisanu)</li> <li>• Komunidade lokál hospitaláriu ho tradisaun boot</li> <li>• Preçu relativamente di'ak kompara ho rai seluk</li> </ul>
<b>Kultura</b>	<ul style="list-style-type: none"> <li>• Utilijasaun Kultura Privada</li> <li>• Utilijasaun Kultura Komun</li> </ul>	<ul style="list-style-type: none"> <li>• Tenki Utilija Kultura atu Nu'une bele Dignifika Malu No Tane Malu tuir Lisan Hanesan Fetsan Umane No Mane Foun</li> </ul>

### 5.7. PLanu Dezenvolvimentu Suco Poette Vila tinan 2025 – 2030

Hafoin halo tiha análiza ba rezultadu diagnóstiku hanesan deskreve ona iha seksaun 4.3 no 4.4, tuir mai suco \_\_\_\_\_ defini ona planu asaun ba dezenvolvimentu tinan lima nian hanesan tuir mai ne'e:

1. Setór Ekonomia						
Prioridade sira ne'ebé identifika ona nu'udár prioridade atu atinji iha tinan lima oin mai iha setór ekonomia nian mak hanesan tuir mai ne'e:						
Prioridade Dezenvolvimentu	Periodu Implementasaun					Parseiru Potensial ba Implementasaun
	2026	2027	2028	2029	2030	
Prioridade Educasao.						Hadia Fatin Merenda Eskolar Husi PNDS
Prioridade Saude.						
Prioridade Bee mos.						
Prioridade Estrada kiik sira ba aldeia sira.						
Prioridade ba halo bronzom ba besik mota ibun						
Prioridade ba prepara fatin mercado publik						
Prioridade ba kuda ai horis iha iha rai halai						Implementa husi iniciativa xefe sucu rasik

## 2. Setór Infraestrutúra

Prioridade sira ne'ebé identifika ona nu'udár prioridade atu atinji iha tinan lima oin mai iha setór infraestrutúra nian mak hanesan tuir mai ne'e:

Prioridade Dezenvolvimentu	Periodu Implementasaun					Parseiru Potensial ba Implementasaun
	2026	2027	2028	2029	2030	
Prioridade Estrada Protukolu						
Prioridade Saude.						
Prioridade Bee mos.						
Prioridade Estrada kiik sira ba aldeia sira.						
Prioridade ba halo bronzom ba besik mota ibun						
Prioridade ba prepara fatin mercado publik						





## 5. Setór Saúde

Prioridade sira ne'ebé identifika ona nu'udár prioridade atu atinji iha tinan lima oin mai iha setór saúde nian mak hanesan tuir mai ne'e:

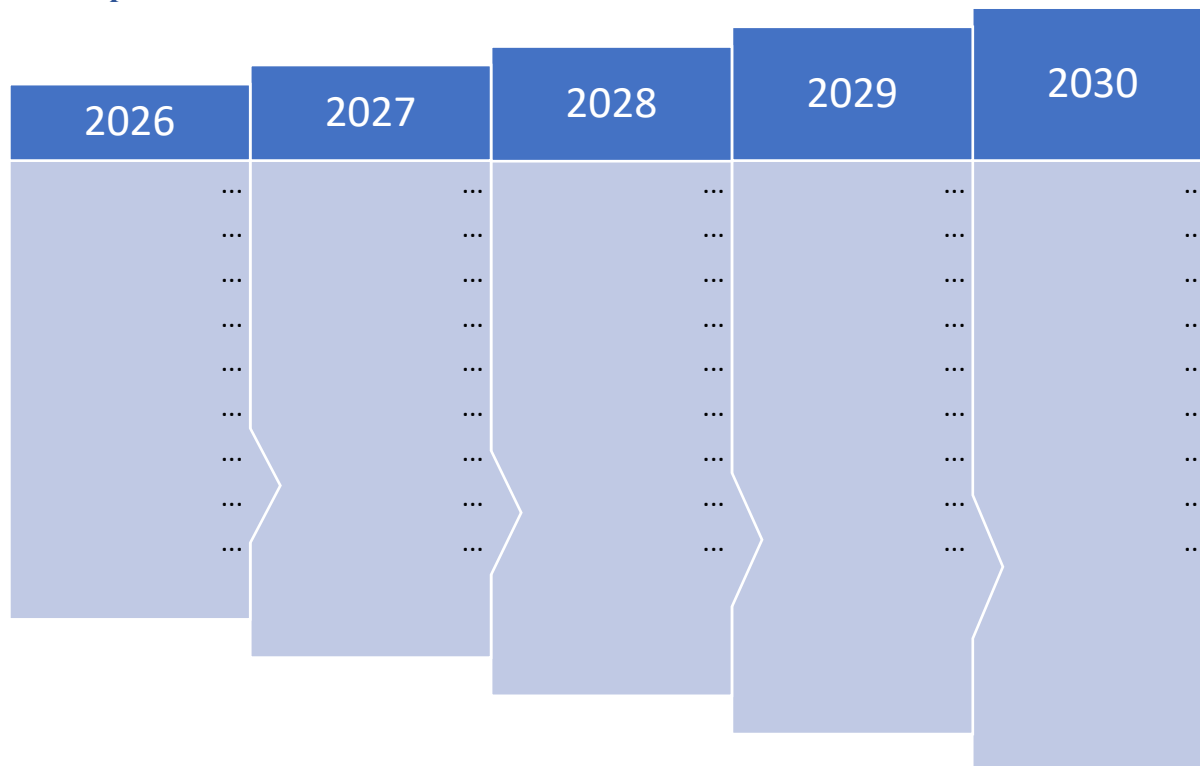
Prioridade Desenvolvementu	Periodu Implementasaun					Parseiru Potensial ba Implementasaun
	2026	2027	2028	2029	2030	
Estrada						
Eletresidade						
Konstrusaun Edifisio						
Rehabilitasaun cafe						







**5.8. Faze Implementasaun Planu Dezenvolvimentu Komunitáriu Períodu 2026–2030**



## Parte 5: Monitorizasaun no Avaliasaun

### 5.1. Monitorizasaun

Monitorizasaun ba implementasaun atividade sira ne'ebé planeia ona iha ne'e sei halo dala rua iha kada tinan. Ida ne'e hodi aseguira katak bainhira planu balun la inklui iha implementasaun semestra ka fulan 6 dahuluk nian, sei bele halo ajustamentu hodi inklui iha semestre ikus nian. Atu bele halo monitorizasaun ida kontinua ba progresu dezvoltimentu planu dezvoltimentu komunitáriu nian, tuir mai sei agrupa planu ne'ebé koloka ona iha seksaun 4.7 tuir tinan no setór dezvoltimentu. Tuir mai, sei uza kódigu koor sira hanesan tuir mai ne'e hodi sukat ninia progresu implementasaun:

	= Planu ne'e implementa ona tuir tempu
	= Planu ne'e sei demora iha implementasaun ka muda ona ba tinan oin
	= Planu ne'e la konsege implementa

#### Tinan Implementasaun: 2026

Atividade Desenvolvementu	Setór Desenvolvementu	Progresu Implementasaun	Observasaun
Lista prioridade sira ba dezvoltimentu husi setór hotu ba tinan ne'e nian	Indika atividade ne'e mai husi setór saida?	Tau kódigu koor tuir ninia progresu hanesan esplika iha leten	Halo esplikasaun badak ba progresu husi ativade ne'e nian.
1. Implementa Ona Projetu Uma Merenda Eskolar Ba Eskola 20 Agostu Ermera Vila	Emfraestertura		Procesu hahu lao ona
2. Projetu Rehabilitasaun Kapela No Estrdada Husi Aldeia Lequesi	Emfraestertura		Rai Hela ba Tina Oin
3. Plano Kria Grupu Cooperativa Ba joven Sira.	Koperativa		Implementa ona
4. Implementa Uma Sentru Kumunitaria Ba Aldeia Rematu	Emfraestertura		Iniciativa Komunitade Sira
5. Implementa Ona Estrada Publiku Liga Ermera Vila Ba Aldeia Biluli	Emfraestertura		Lao diak

6. Projeitu estrada aldeia Rematu -Raebithein	Emfrestertura		Procesu hahu lao ona
---	---------------	--	----------------------

**Tinan Implementasaun: 2027 Tinan Implementasaun: 2027**

<b>Atividade Desenvolvementu</b>	<b>Setór Dezenvolvimentu</b>	<b>Progresu Implementasaun</b>	<b>Observasaun</b>
Lista prioridade sira ba dezenvolvimentu husi setór hotu ba tinan ne'e nian	Indika atividade ne'e mai husi setór saida?	Tau kódigu koor tuir ninia progresu hanesan esplika iha leten	Halo esplikasaun badak ba progresu husi ativade ne'e nian.
1. Instala Bronja Iha Aldeia vila liu-liu eskola Municipal	Setor Privado / PNDS /PDIM		Prioridade Plano Autoridade
2. Instala moru Protesaun ba iha eskola	Emfrestertura		Prioridade Plano Autoridade
3. Reflorestasaun Ba Ai horis Sira	Agrikultura		Prioridade Plano Autoridade
4. Instala fafin Lixu ba Iha Fatin publiku liu-liu iha fatin jardim	Ambiente		Iniciativa Koncelho Suku Nian

**Tinan Implementasaun: 2028**

<b>Atividade Desenvolvementu</b>	<b>Setór Dezenvolvementu</b>	<b>Progresu Implementasaun</b>	<b>Observasaun</b>
<i>Lista prioridade sira ba dezenvolvementu husi setór hotu ba tinan ne'e nian</i>	<i>Indika atividade ne'e mai husi setór saida?</i>	<i>Tau kódigu koor tuir ninia progresu hanesan esplika iha leten</i>	<i>Halo esplikasaun badak ba progresu husi ativade ne'e nian.</i>
1. ...			
2. ...			
3. ...			
4. ...			
5. ...			
6. ...			

**Tinan Implementasaun: 2029**

<b>Atividade Desenvolvementu</b>	<b>Setór Dezenvolvimentu</b>	<b>Progresu Implementasaun</b>	<b>Observasaun</b>
Lista prioridade sira ba dezenvolvimentu husi setór hotu ba tinan ne'e nian	Indika atividade ne'e mai husi setór saida?	Tau kódigu koor tuir ninia progresu hanesan esplika iha leten	Halo esplikasaun badak ba progresu husi ativade ne'e nian.
1. ...			
2. ...			
3. ...			
4. ...			
5. ...			
6. ...			

### Tinan Implementasaun: 2030

Atividade Desenvolvementu	Setór Dezenvolvimentu	Progresu Implementasaun	Observasaun
Lista prioridade sira ba dezenvolvimentu husi setór hotu ba tinan ne'e nian	Indika atividade ne'e mai husi setór saida?	Tau kódigu koor tuir ninia progresu hanesan esplika iha leten	Halo esplikasaun badak ba progresu husi ativade ne'e nian.
1. ...			
2. ...			
3. ...			
4. ...			
5. ...			
6. ...			

### 5.2. Avaliasaun

Avaliasaun sei halo iha tinan 5 ikus hodi sukat susesu sira husi implementasaun kada tinan no projeta fali ba planu foun iha tinan lima oin mai. Baze ba avaliasaun nian mak rezultadu monitorizasaun kada tinan ne'ebé suco sira dokumenta ona. Maibe, forma no instrumntu própriu ba avaliasaun nian sei halo husi divizaun monitorizasaun no avaliasaun nian iha nivel munisipál liu husi koordinasaun no administrasaun postu administrativu ida-idak.

## Parte 6 Final – Akta Aprovasaun

### Akta Aprovasaun

Iha loron \_\_\_\_\_ data \_\_\_\_ fulan \_\_\_\_\_ tinan 202\_\_, realiza ona enkontru Konsellu Suco ne'ebé hola fatin iha Sede Suco \_\_\_\_\_. Ho partisipasaun másimu husi membru hotu Konsellu Suco nian, unanimamente aprova ona Dokumentu Planu Dezenvolvimentu Suco ba período tinan lima nian (2026-2030). Planu Dezenvolvimentu Komunitáriu ne'ebé aprova ona mak sei sai planu mestre hodi gia no orienta iniciativa hotu ba dezenvolvimentu iha Suco \_\_\_\_\_.

Membru Konsellu Suco ne'ebé aprova planu ne'e:

Nú	Naran	Pozisaun	Asinatura
1.			1.
2.			2.
3.			3.
4.			4.
5.			5.
6.			6.
7.			7.
8.			8.
9.			9.
10.			10.

### Aneksu sira

Aneksu 1: Númeru Populasaun ho Nesesidade Espesífiku ka Ema ho Defisiensia

Nú	Naran Kompletu	Data Moris	Seksu F/M	Nivel edukasaun	Detallu husi defisiensia/vulnerabilidade
1.					
2.					
3.					
4.					

