

# PLANU DEZENVOLVIMENTU KOMUNITÁRIU

SUCO

POSTU ADMINISTRATIVU

MUNISÍPIU

**Katrai Kraik**

**Letefoho**

**Ermera**

PERÍODU IMPLEMENTASAUN 2026 – 2030

# Vizaun, Misaun, Metas Objetivu, Valór no Prinsípiu Suco nian

## **Vizaun Suco Katrai Kraik**

Lideransa Suco Katrai Kraik hamutuk ho ninia Komunidade tomak hatuur vizaun suco nian maka hanesan:

1. Hamutuk ho Estrutura suco sei luta ba Integridade no Dignidade Povu nian hasae Kresimentu ekonomia hahu husi baze.
2. Moviliza Voluntariu ba Activdade Injeralmente iha Suco.
3. Konsensializa Komunidade aldeia Remotas.
4. Oinsa hadia Ekonomia, hodi kontribui ba Bem estar povu nian.

## **Misaun Suco Katrai Kraik**

Atu atinji vizaun ne'ebé deskreve ona iha leten, Suco Catrai Craic

defini no misaun sira mak hanesan:

1. Indendifika saida maka Suco ida ne'e presija hanesan, Infrastutura, Saude, Edukasaun ho Ekonomia.
2. Orsamentu alokasaun bele Sustenta ida ne'ebe ita planea Implementasaun programa lao tuir plano ema ema hotu nia.
3. Monitorizasaun, evaluasaun, hare mudanca evaluasaun katak programa ne'e lao ho efetivu no Efesiensia.
4. Komunidade hotu partisipa iha prosesu, programa implementasaun katak programa ne'e relevante ho komunidade nia hakarak.

## **Meta sira ba Dezenvolvimentu iha Suco Katrai Kraik**

Vizaun no Misaun iha leten transforma hikas ba Meta sira Dezenvolvimentu iha Suco Katrai Kraik hanesan tuir mai ne'e:

1. Hasae kualidade moris komunidade ba asesu hanesan, Edukasaun, saude, Infrastutura no Ekonomia.
2. Hasae kapasidade komunidade hodi foti dezisaun hodi hadia rikusoin rasik.
3. Hasae ekonomia lokal. hasae rendimentu povu nian liu husi koperativa ki'ik ho medio atu bele mos loke kampu de trabalho.
4. Desemvolve meio ambiente, protese meio ambiente ba futuru.

5. Hasae partisipasaun ativu ba prosesu dezenvolvimentu no foti dezisaun.

### **Objetivu sira ba Dezenvolvimentu iha Suco Katrai Kraik nian**

Meta sira ba dezenvolvimentu iha Suco Katrai Kraik nian ne'e ami defini hikas iha objetivu dezenvolvimentu nian hanesan tuir mai ne'e:

1. Hasae kapasidade komunidadade suku hodi foti dezisaun ba riku soin rasik.
2. Hasae kualidade bamoris ba atendentu hanesan,saude,edukasaun,infrastrutura.
3. Protese kultura lokal suku nian hodi halo promosaun riku soin sira iha suco laran.
4. Desemvolve ekonomia suku liu husihabelar koperativa no loke kampu de servisu.
5. Hasae kapasidade suku hanesan lia nain,lisan,sosiedade sivil hodi haburas kultura sira.

### **Valór sira ne'ebé Suco Katrai Kraik adopta**

Koletivamente, komunidadade no lideransa sira iha suco Katrai Kraik defini ona valór prinsipál sira hanesan tuir mai ne'e:

1. Valoriza agrikultur komunidadade ne'ebe diak, susesu agrikultura ba sira nia produsaun ho resultadu ne'ebe diak
2. Kontribusaun husi Estrutura suco,Lia nain,Lia nain Uma lisan,Sosiedade hotu nia kontribuisaun infortante ba dezenvolvimentu.
3. Valor va Kontribusaun joven sira nian,iha desportu, Karpintaria,Musika no Akademiku.
4. Valoriza ba Mestri sira nia dedikasaun hanesan mestri hodi hanoriniha eskola no hasaeKualidade Estudante sira iha Suco.

### **Prinsipiu Suco Katrai Kraik nian**

Suco Katrai Kraik adopta mós ninia prinsipiu sira ba dezenvolvimentu nian mak hanesan tuir mai ne'e:

1. Prinsipiu Komunidadade suco ida liu husi prosesu dezenvolvimentu no foti Dezisaun.
2. Prinsipiu garante katak,Desemvolvimentu ne'ebe lao nakloke ba ema hotu nia suco ida ne'ebe la diskrimina ema ida.
3. Prinsipiu Hasae Kapasidade no koinesementu komunidadade hodi foti dezisaun ba riku soin rasik.
4. Prinsipiu TranperensiaProdus riku soin iha Komunidadade iha aldeia no suco ba Jersaun agora no ba Jersaun ne'ebe ba futuru nian.
5. Prinsipio nakloke ba ema hotu,akontabilidade ba produsaun riku soin ne'ebe ita produs liu husi dezisaun ba riku soin rasik.

Nota: prinsípiu bele liu bele menus, depende ba suco sira nia kreatividade hodi deskreve.

### **Lia agradesementu husi Xefi Suco**

Xefi Suco sei hakerek ninia agradesementu ba parte hotu ne'ebé involve ona iha prosesu tomak elaborasaun, konsultasaun, diskusaun no aprovasaun planu dezvoltamentu komunitáriu nian.

Sujere estrutura husi lia agradesementu nian hanesan tuir mai ne'e:

### **Lia Agradesementu**

Agradese ba grasa Maromak nian hodi tulun prosesu tomak lao ho diak...

Agradese ba entidade tomak ne'ebé apoiu ona prosesu ida ne'e;

1. Ministériu Administrasaun Estatal
2. Sekretáriu Estadu Dezenvolvimentu Lokál
3. Autoridade Munisipál
4. Administradór Postu Administrativu
5. Membro Konsellu Suco
6. Ekipa Elaboradór
7. Komunitade no entidade tomak iha suco laran

Kada entidade ne'ebé ita alista, prezisa deskreve oitoan sira nia knár no kontribuisaun durante prosesu elaborasaun PDK nian, nune'e agradese ba sira tanba apoiu no kontribuisaun hirak ne'e)

*Lia agradesementu Xefe Suco nian labele liu pájina 2.*

### **Lia Menon Administradór Postu Administrativu nian**

Nu'udár autoridade lokál ne'ebé tau matan no supervizona direta prosesu elaborasaun iha kada suco, importante mos atu inklui lia menon/espresaun Administradór Postu Administrativu nian iha livru PDK nian. Lia menon Administradór Postu nian sei hakerek bazeia ba ninia esperiensa durante akompaña ekipa elaboradór, prosesu ne'ebé halao, obstáculos ne'ebé hasoru no susesu ne'ebé atinji ona hodi fó apresiasaun ba rezultadu ne'e no tau matan iha implementasaun.

*Lia menon Administradór Postu nian labele liu pájina 2*

### **Apresiasaun Presidente Autoridade Munisipál**

Presidente Autoridade Munisipál sei halo apresiasaun ba suco ida-idak nia rezultadu serbisu ne'ebé transforma ona iha Planu Dezenvolvimentu Komunitáriu ba tinan lima. Presidente Autoridade Munisipál nia apresiasaun mos hodi asegura apoiu husi Autoridade Munisípiu nian ba realizasaun planu no mehi sira suco nian.

*Lia menon Administradór Postu nian labele liu pájina 2*

## Índice

|   |     |
|---|-----|
| .....   | 1   |
| <b>Vizaun, Misaun, Metas Objetivu, Valór no Prinsípiu Suco nian</b> ..... | i   |
| <b>Lia agradeseментu husi Xefi Suco</b> .....                             | iii |
| <b>Lia Menon Administradór Postu Administrativu nian</b> .....            | iii |
| <b>Apresiasaun Presidente Autoridade Munisipál.....</b>                   | iii |
| <b>Parte 1: Introdusaun.....</b>  | 1   |
| <b>1.1. Antecedente</b> .....   | 1   |
| <b>1.2. Baze legál</b> .....  | 1   |
| <b>1.3. Objetivu</b> .....  | 1   |
| <b>Parte 2: Perfil Suco.....</b>  | 1   |
| <b>2.1. Kondisaun Suco.....</b>   | 1   |
| Istoria Suco nian.....  | 1   |
| Demografia Suco .....   | 4   |
| Situasaun Sosial.....   | 5   |
| Situasaun Ekonomia.....   | 7   |
| <b>2.2. Kondisaun Administrasaun Suco.....</b>                            | 9   |
| Divizaun Administrativa Suco.....   | 9   |
| Estrutura Konsellu Suco .....   | 10  |
| <b>Parte 3: Diagnóstiku Suco nian</b> .....                               | 10  |
| 3.1. Diagnóstiku Jerál .....  | 10  |
| 3.2. Análiza ba Parseiru Suco nian .....                                  | 11  |
| <b>Parte 4: Planu Dezenvolvimentu Suco.....</b>                           | 12  |
| <b>4.1. Vizaun</b> .....  | 12  |
| <b>4.2. Misaun _____ nian</b> .....                                       | 12  |
| <b>4.3. Meta sira ba Dezenvolvimentu nian</b> .....                       | 12  |
| <b>4.4. Objetivu sira ba Dezenvimentu nian.....</b>                       | 12  |
| <b>4.5. Valór suco _____ nian</b> .....                                   | 13  |
| <b>4.6. Prinsípiu Suco _____ nian.....</b>                                | 13  |

|   |   |           |
|---|---|-----------|
| 4.7.  | Potensialidade Lokál no Politika Dezenvolvimentu Suco .....             | 14        |
| 4.8.  | Obstákulu no Estratéjia ba Dezenvolvimentu Suco.....                    | 16        |
| 4.9.  | Planu Dezenvolvimentu Suco _____ tinan 2025 – 2030 .....                | 19        |
| 4.10.   | Faze Implementasaun Planu Dezenvolvimentu Komunitáriu Periodu 2026–2030 | 26        |
| <b>Parte 5: Monitorizasaun no Avaliasaun.....</b> |   | <b>27</b> |
| 5.1.  | Monitorizasaun .....  | 27        |
| 5.2.  | Avaliasaun.....   | 30        |
| <b>Parte 6 Finál – Akta Aprovasaun .....</b>      |   | <b>31</b> |
| Aneksu sira .....                                 |   | 31        |

# Parte 1: Introdusaun

## 1.1. Antesedente

*Deskrisaun badak kona-bá istoria dezenvolvimentu iha suco, prosesu ne'ebé lideransa komunitáriu ho comunidade sira halo ona durante ne'e hodi akomoda aspirasaun sira ba dezenvolvimentu nian. Planu ka dokumentu saida mak suco sira produz rasik ona durante ne'e, liga fali mai nesesidade atu suco sira bele produz ona planu dezenvolvimentu suco nian.*

## 1.2. Baze legál

Alista deit baze legál sira ne'ebé orienta suco ida-idak hodi elabora planu dezenvolvimentu komunitáriu nian. Baze legál sira ne'e inklui no la limite ba:

- Lei número 9/2016 kona-bá lei suco nian
- Dekretu lei número 4/2024 kona-bá planeamentu dezenvolvimentu komunitáriu
- Diploma Ministérial número .../2025 kona-bá modelu planeamentu

## 1.3. Objétivu

- Iha seksaun ida ne'e sei deskreve objetivu husi elaborasaun planu dezenvolvimentu komunitáriu nian.
- Deskrisaun ba objetivu tenki uza linguajen operacional simples hodi fasil ba interpretasaun.
- *Ezemplu; Atu identifika potencialidade hotu comunidade nian ne'ebé sei tulun dezenvolvimentu iha suco laran.*

### 1.1. Ámbitu

- Iha seksaun ámbitu ita halo limitasaun ba kobertura husi konteúdu planu dezenvolvimentu komunitáriu nian.
- *Ezemplu: planu ne'e kobre deit prioridade ba dezenvolvimentu ne'ebé sei halo iha tinan 5 nia laran hahu husi tinan 2025 to'o 2030.*

# Parte 2: Perfil Suco

## 2.1. Kondisaun Suco

### Istoria Suco nian

Suco Catrai Craic hamriik iha tinan 1920 iha tempu JEPÃO Portugues/Indonesia/Independensia nian. Naran suco Catrai Craic mai husi liafuan Catrai ne'ebé signifika katak Rai. Naran ne'e eskolla husi LIAN MAMBAE tanba LISAN MAMBAE.

Istórikamente, Suco Catrai Craic lidera ona husi lideransa komunitáriu hamutuk nain 7. Tuir mai ne'e mak detallu ba lideransa suco Katrai Kraik nian husi inísiu to'o agora, inklui knár ne'e sira halo ona:

### **1. Lideransa Dahuluk**

Naran Lideransa Komunitáriu : Mausaka

Periodu Ukun : Tinan 1920 to'o 1942

Obra/atinjimentu ne'ebé konsege halo no husik hela:

- Bandeira Rin
- Estrada
- Rai ba Suco Nian
- Forma Estrutura Aldeia 7

### **2. Lideransa Daruak**

Naran Lideransa Komunitáriu : Mau Cau

Periodu Ukun : Tinan 1942 to'o 1960

Obra/atinjimentu ne'ebé konsege halo no husik hela:

- Bandeira Rai ba Suco nian
- Estrada ke'e Manual 5km
- Forma Aldeia 8
- To'os Kuminal/To'os Grupo agrikultura.

### **3. Lideransa Datoluk**

Naran Lideransa Komunitáriu : Mausaka/Tomas Soares

Periodu Ukun : Tinan 1961 to'o 1975

Obra/atinjimentu ne'ebé konsege halo no husik hela:

- Bndeira Rin
- Rai ba Suco nian
- Kontinua lidera aldeia 8 Ho Komunidade
- Eskola temporariu
- Kampo Futvol no Kamfu Basket Vol.

#### 4. Lideransa Dahaat

Naran Lideransa Komunitáriu : Alexandre Soares

Periodu Ukun : Tinan 1976 to'o 2005

Obra/atinjimentu ne'ebé konsege halo no husik hela:

- Bandeira rin
- Halo sede suco
- Halo Eskola
- Halo administrasaun Suco

#### 5. Lideransa V

- Naran Lideransa Komunitáriu : Eugenio Soares
- Periodu Ukun : Tinan 2006 to'o 2008
- Obra/atinjimentu ne'ebé konsege halo no husik hela:
- -

#### 5. Lideransa VI

6. Naran Lideransa Komunitáriu : Carlo da Conceição Soares

Periodu Ukun : Tinan 2009 to'o 2031

Obra/atinjimentu ne'ebé konsege halo no husik hela:

- Laiha obra iha situasaun dipisil Indonesia inbade iha Timor
  - Halo sede suco Foun
  - Halo Eskola EBF Lima
  - Halo Posto Saude 1
  - Halo Estrada 7KM ho kondisaun diak
  - Halo Estrada Ke'e manual 12 km
  - Halo Uma Vunerabel 15
  - Be'e mos ba Aldeia ne'en 15Km
  - Eletrisidade ba Aldeia 6
  - Uma Igreja ho Permanente 2
  - Kria Grupu Agricultura 4
  - Pasilidade Agricultura hanesan Makina dulas Kafé tasak 4
  - Hentrator Manual 1

*Bele aumenta tan bainhira lideransa komunitáriu ne'ebé ukun ona suco ne'e barak.*

## Demografia Suco

Totál populasaun iha suco 2234 hamutuk feto 1230 mane 1004. Husi númeru ida ne'e, nia distribuisaun tuir idade mak hanesan tuir mai ne'e:

| <b>Idade (tinan)</b> | <b>Feto</b> | <b>Mane</b> | <b>Total</b> |
|----------------------|-------------|-------------|--------------|
| 0 – 5                | 58          | 69          | 127          |
| 6 – 10               | 71          | 65          | 136          |
| 11 – 15              | 95          | 70          | 165          |
| 16 – 20              | 111         | 61          | 172          |
| 21 – 25              | 63          | 70          | 133          |
| 26 – 30              | 76          | 78          | 154          |
| 31 – 35              | 119         | 92          | 211          |
| 36 – 40              | 100         | 73          | 173          |
| 41 – 45              | 105         | 84          | 189          |
| 46 – 50              | 100         | 67          | 167          |
| 51 – 55              | 76          | 63          | 139          |
| 56 – 60              | 72          | 56          | 128          |
| 61 – 65              | 69          | 57          | 126          |
| 65 – 70              | 45          | 36          | 80           |
| 71 – 75              | 32          | 27          | 59           |
| 76 ba leten          | 38          | 36          | 74           |

Númeru populasaun suco 2.412tuir nivel edukasaun, nian bele haree iha tabela tuir mai:

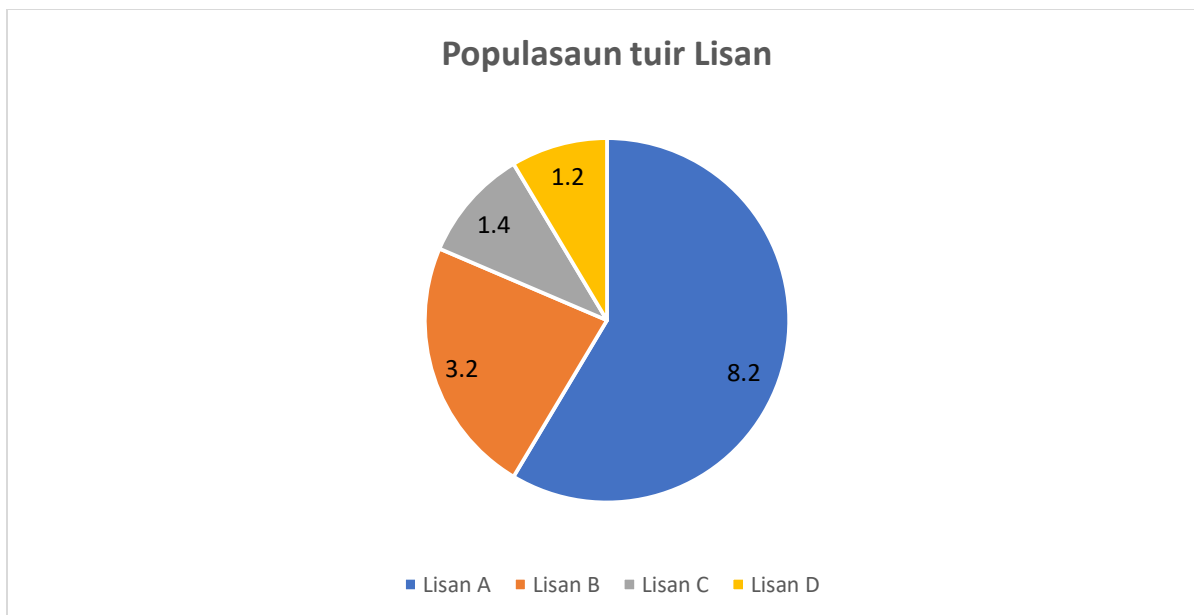
| <b>Idade (tinan)</b> | <b>Feto</b> | <b>Mane</b> | <b>Total</b> |
|----------------------|-------------|-------------|--------------|
| Pre-Eskolar          | 22          | 18          | 40           |
| Ensinu Báziku Siklu  | 151         | 302         | 453          |
| Ensinu Sekundáriu    | 52          | 41          | 93           |
| Lisensiatura         | 23          | 34          | 57           |
| Mestradu             | 11          | 23          | 34           |
| Doutoramentu         | 1           | 3           | 4            |

## Situasaun Sosial

### Populasaun suco 2234

| No | Naran uma lisan   | Populasaun Tuir Lisan | obs             |
|----|-------------------|-----------------------|-----------------|
| 1  | Pad Nona          | 86                    | Konstrusaun Ona |
| 2  | Padnaru           | 64                    |                 |
| 3  | Liurai            | 79                    |                 |
| 4  | Bihahi Manusae    | 42                    |                 |
| 5  | Liurai Mambuti    | 57                    |                 |
| 6  | Maununu           | 48                    |                 |
| 7  | Lakrei            | 74                    |                 |
| 8  | Liurai Berleik    | 31                    |                 |
| 9  | Kabau Hatman      | 94                    |                 |
| 10 | Bertai            | 41                    |                 |
| 11 | Liurai Aileta     | 96                    |                 |
| 12 | Ainapa Baulisuria | 21                    |                 |
| 13 | Dirmau            | 31                    |                 |
| 14 | Terasae           | 83                    |                 |
| 15 | Bihahi Hatlipe    | 69                    |                 |
| 16 | Kaebas            | 24                    |                 |
| 17 | Liurai Melumu     | 46                    |                 |
| 18 | Kaebau Manturai   | 62                    |                 |
| 19 | Berubu            | 32                    |                 |
| 20 | Liurai Luhatu     | 28                    |                 |
| 21 | Liurai Mausormata | 42                    |                 |
| 22 | Bau-Ubu Leburema  | 78                    |                 |

kompostu husi lisan 22 (bele deskreve lisan hirak ne'ebé pertense ba suco ne'e). Distribuisaun populasaun iha suco Katrai Kraik tuir lisan nian mak prezenta iha grafiku tuir mai ne'e: (Nota: dados ne'ebé prezenta iha grafiku ne'e bele uza persentajen deit)



Gráfiku 1: Distribuisaun Populasaun tuir Lisan

Aleinde populasaun lokál, iha suco Katrai Kraikrezide mós sidadaun sira husi munisípiu seluk no estranjeiru/rai-liur mak hanesan Baukau, Viqueque, Manufahi, Aileuno Ainaru.

Númeru populasaun husi nasaun sira temi iha leten bele haree iha tabela tuir mai ne'e:

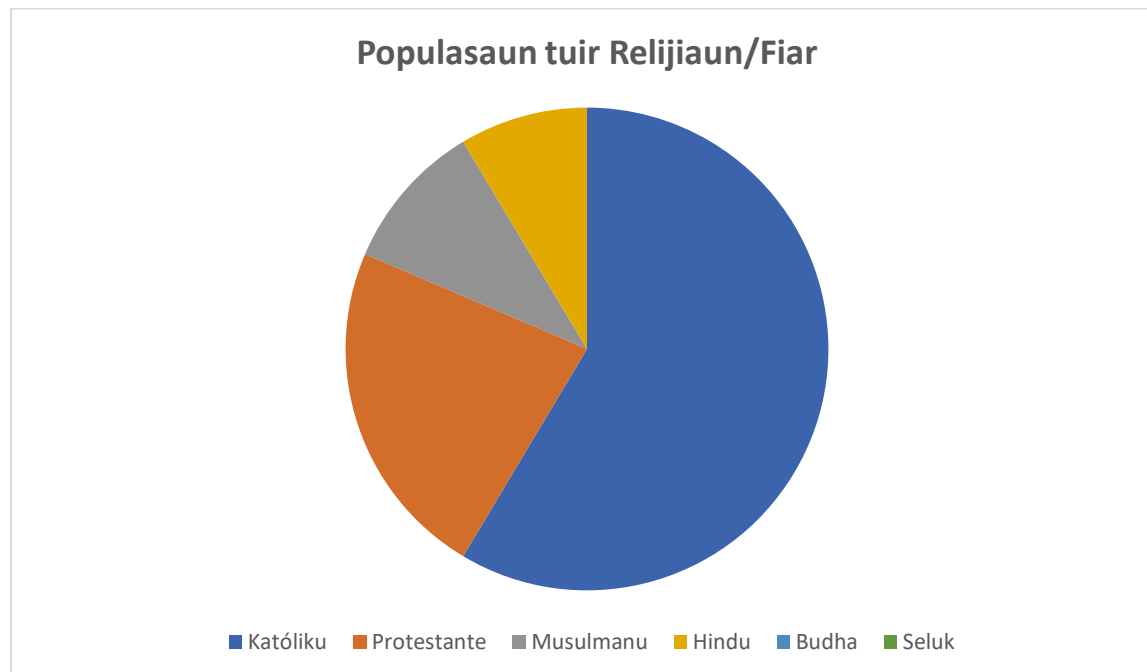
| Nú | Munisípiu/Nasaun Orijen | # Feto | # Mane | Total | Observasaun  |
|----|-------------------------|--------|--------|-------|--|
| 1. | <i>Naran nasaun</i>     |        |        |       | <i>Deskreve badak sira nia prezensa; exemplu halo negosiu, serbisu, eskola etc</i> |
| 2. | Baukau                  | 3      | 1      | 4     | Mai caben iha suco laran   |
| 3. | Viqueque                | 1      |        | 1     |  |
| 4. | Aileo                   | 1      |        | 1     |  |
| 5. | Manufahi                | 3      |        | 3     |  |
| 6. | Ainaro                  | 4      |        | 4     |  |

Populasaun suco Katrai Kraik bele koalía lian sira hanesan Mambae, (*deskreve lian ne'ebé populaun sira koalía inklui lingua nasional no estranjeiru sira*).

Tuir mai ne'e mak detallu husi lian ne'ebé populasaun suco \_\_\_\_\_ bele koalía ho percentajen utilizadór lian refere.

| Nú | Lian ne'ebé bele koalía | Persentajen Populasaun | Observasaun |
|----|-------------------------|------------------------|-------------|
| 1. | Mambae                  | 100%                   | Diak        |
| 2. | Tetun                   | 95%                    | DI AK       |
| 3. | Portugues               | 10%                    | Naton       |
| 4. | Melayu                  | 25%                    | Naton       |
| 5. | Ingles                  | 10%                    | Naton       |

Iha aspetu fiar nian, populasaun suco Catrai Craic fiar iha relijiaun Katolika ho ninia detallu distribuisaun hanesan iha gráfiku tuir mai ne'e:



Gráfiku 2: Fiar Populasaun nian

Aleinde ne'e, populasaun suco Katrai Kraik ne'ebé iha nesesidade spesífiku ka populasaun ho kondisaun defisiensia hamutuk 40 ne'ebé kompostu husi feto 14, mane 26. Iha moos grupu vulneravel sira hanesan faluk, oan kiak, idozu no individu ne'ebé laiha rendimentu mak hanesan tuir mai ne'e:

| Nú | Ema ho Defisiensia no Grupu vulneravel | # Feto | # Mane | Total | Observasaun                              |
|----|--|--------|--------|-------|--|
| 1. | Ema ho Defisiensia                     | 14     | 26     | 40    | <i>Realidade iha terenu iha aldeia 9</i> |
| 2. | Faluk                                  | 145    | 95     | 240   | <i>Realidade iha terenu iha aldeia 9</i> |
| 3. | Oan Kiak                               | 29     | 41     | 70    | <i>Realidade iha terenu iha aldeia 9</i> |
| 4. | Idozu                                  | 51     | 74     | 125   | <i>Realidade iha terenu iha aldeia 9</i> |
| 5. | Ema ne'ebé laiha rendimentu            | 18     | 23     | 42    | <i>Realidade iha terenu iha aldeia 9</i> |
| 6. | Bolsa da Mae                           | 41     | 7      | 48    | <i>Realidade iha terenu iha aldeia 9</i> |

Detallu ba populasaun ho nesesidade spesífiku no grupu vulneravel nian bele tau iha aneksu 1.

### Situasaun Ekonomia

Fontes rendimentu prinsipál husi populasaun iha suco \_\_\_\_\_ nian maka \_\_\_\_\_, \_\_\_\_\_, \_\_\_\_\_, no \_\_\_\_\_. Tabela tuir mai ne'e hatudu knár prinsipál husi comunidade nian ne'ebé konsidera nu'udár sira nia fontes ba rendimentu nian

| Nú | Okupasaun/serbisu   | Totál | Mane | Feto |
|----|---|-------|------|------|
| 1. | Agrikultór  | 185   | 97   | 88   |
| 2. | Peskadór  | 0     | 0    | 0    |
| 3. | Hakiak Animal ho fins ba negosiu  | 0     | 0    | 0    |
| 4. | Negosiante (faan no sosa sasan ho fundus la liu \$ 5000   | 25    | 18   | 7    |
| 5. | Emprezáriu <i>(Iha ona estabesimentu negosiu ho fundus liu \$5000 no iha kbiit fó empregu ba ema seluk)</i> | 2     | 2    | -    |
| 6. | Funsionáriu (públiku no privadu husi setór oioin)   | 81    | 31   | 50   |
| 7. | Serbisu iha rai-liur  | 13    | 12   | 1    |
| 8. | Estudante (sei frekuenta hela estudu husi nivel pre-eskolar to'o universitáriu)                             |       |      |      |
| 9. | Dezempregu <i>(Ema ne'ebé la frekuenta eskola no la hola parte iha knár sira temi iha leten)</i>            |       |      |      |

Aleinde fontes rendimentu/knár populusaun nian hanesan deskreve ona iha leten, ekonómikamente, Suco Katrai Kraik iha moos potencialidade lokál/natural ne'ebé bele konsidera nu'udár fontes ekonomia suco nian mak hanesan deskreve iha tabela tuir mai ne'e:

| Nú | Potensialidade Lokál | Volume/Kuantidade                               | Kondisaun Existente                                |
|----|----------------------|---|--|
| 1. | Kafé                 | 900 to'o 1000 ton/tonelada tinan 1 to'o koileta | Produsaun aumenta maibe frakeza mk ai mahon menus. |
| 2. | Fehuk Ropa,ho sstn   | 50 kg   | Produsaun diak Maibe menus Ekipamentu sira         |

Husi sorin seluk, Suco Katrai Kraik mós iha ona estabelesimentu negósiu ne'ebé konsidera nu'udár fontes ba dezvoltamentu ekonomia, kriasaun empregu no kresimentu ba rendimentu família nian, hanesan alista iha tabela tuir mai ne'e:

| Nú | Estabelesimentu Negósiu/Industria              | Kuantidade |
|----|--|------------|
| 1. | Produsaun kafe kulit tasak ba Kafe Kulit Mutin | 2          |

## 2.2. Kondisaun Administrasaun Suco

### Divizaun Administrativa Suco

Suco Katrai Kraik kompostu husi aldeia 9 no okupa área 24,7 km<sup>2</sup>. Vizualizasaun jeográfia husi Suco Katrai Kraik nian bele haree iha mapa tuir mai ne'e.

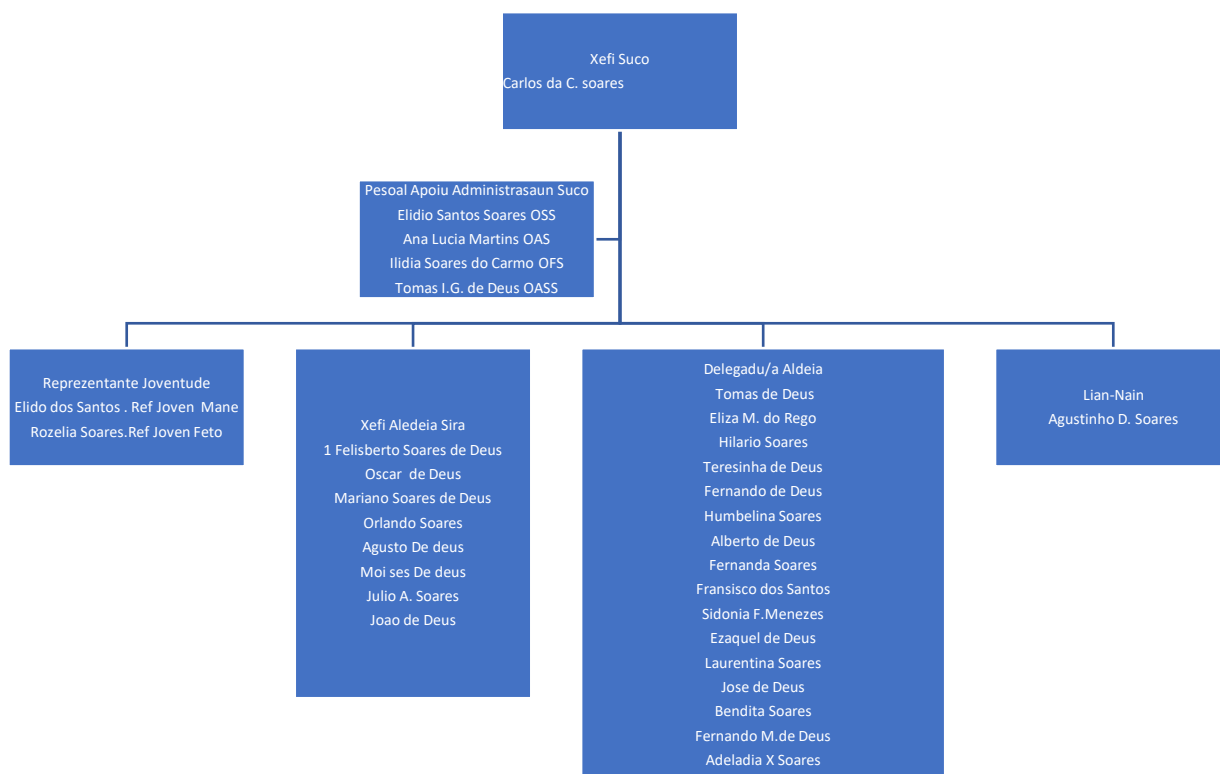
### Mapa Suco



*Hatama mapa suco nian iha seksaun ida ne'e. Bele asesu iha google map ou mapa husi diresaun nasional kadastru ne'ebé atualizadu.*

## Estrutura Konsellu Suco

Estrutura Suco Katrai Kraik ba periodu 202\_ – 203\_ nian mak tuir mai ne’e



*Nota: bele halo ajustamentu ou uza estrutura suco ne'ebé existe hela.*

## Parte 3: Diagnóstiku Suco nian

### 3.1. Diagnóstiku Jerál

Ba nesesidade elaborasaun no projesaun iha planu desenvolvimentu komunitáriu iha suco\_\_\_\_\_ ba periodu tinan 2026-2030 nian, simplesmente utiliza formula análise SWOT (Strengths, Weaknesses, Opportunity and Thread) ka Forsa, Frakeza, Oportunidade no Ameasa sira. Rezultadu diagnóstiku nian apresenta iha diagrama tuir mai ne’e:

| Setór                 | Strengths/<br>Forsa sira   | Weaknesses/<br>Frakeza sira  | Oportunities/<br>Oportunidade sira   | Threats/<br>Ameasa   |
|-----------------------|--|--|--|--|
| <b>Ekonomia</b>       | <ul style="list-style-type: none"> <li>● ...</li> <li>● ...</li> <li>● ...</li> <li>● ...</li> </ul> | <ul style="list-style-type: none"> <li>● ...</li> <li>● ...</li> <li>● ...</li> <li>● ...</li> </ul> | <ul style="list-style-type: none"> <li>● ...</li> <li>● ...</li> <li>● ...</li> <li>● ...</li> </ul> | <ul style="list-style-type: none"> <li>● ...</li> <li>● ...</li> <li>● ...</li> <li>● ...</li> </ul> |
| <b>Infraestrutura</b> | <ul style="list-style-type: none"> <li>● ...</li> </ul>  | <ul style="list-style-type: none"> <li>● ...</li> </ul>  | <ul style="list-style-type: none"> <li>● ...</li> </ul>  | <ul style="list-style-type: none"> <li>● ...</li> </ul>  |

|                    |                                  |                                  |                                  |                                  |
|--------------------|----------------------------------|----------------------------------|----------------------------------|----------------------------------|
|                    | • ...<br>• ...<br>• ...          | • ...<br>• ...<br>• ...          | • ...<br>• ...<br>• ...          | • ...<br>• ...<br>• ...          |
| <b>Agrikultura</b> | • ...<br>• ...<br>• ...<br>• ... | • ...<br>• ...<br>• ...<br>• ... | • ...<br>• ...<br>• ...<br>• ... | • ...<br>• ...<br>• ...<br>• ... |
| <b>Edukasaun</b>   | • ...<br>• ...<br>• ...          | • ...<br>• ...<br>• ...          | • ...<br>• ...<br>• ...          | • ...<br>• ...<br>• ...          |
| <b>Saúde</b>       | • ...<br>• ...<br>• ...<br>• ... | • ...<br>• ...<br>• ...<br>• ... | • ...<br>• ...<br>• ...<br>• ... | • ...<br>• ...<br>• ...<br>• ... |
| <b>Turizmu</b>     | • ...<br>• ...<br>• ...<br>• ... | • ...<br>• ...<br>• ...<br>• ... | • ...<br>• ...<br>• ...<br>• ... | • ...<br>• ...<br>• ...<br>• ... |
| <b>Ambiente</b>    | • ...<br>• ...<br>• ...<br>• ... | • ...<br>• ...<br>• ...<br>• ... | • ...<br>• ...<br>• ...<br>• ... | • ...<br>• ...<br>• ...<br>• ... |
| <b>Kultura</b>     | • ...<br>• ...<br>• ...<br>• ... | • ...<br>• ...<br>• ...<br>• ... | • ...<br>• ...<br>• ...<br>• ... | • ...<br>• ...<br>• ...<br>• ... |

### 3.2. Análiza ba Parseiru Suco nian

Aleinde diagnóstiku jerál hanesan hatuur ona iha leten, Suco Katrai Kraik mós identifika ona parseiru sira ne'ebé bele apoiu implementasaun planu dezvoltimentu suco nian. Tabela tuir mai ne'e mak lista parseiru sira ne'ebé apoiu ona atividade iha suco no parseiru foun ne'ebé iha possibilidade bele apoiu planu dezvoltimentu iha tempu tuir mai.

| Nú | Parseiru    | Parseiru Existente/Foun | Area Kooperasaun |
|----|-------------|-------------------------|------------------|
| 1. | UNDP        | Existente               | Suku no Aldeia   |
| 2. | Mercy Corps | Existente               | Suku no Aldeia   |
| 3. | Hamnasa     | Existente               | Suku no Aldeia   |
| 4. | Him         | Existente               | Suku no Aldeia   |

|    |          |           |                |
|----|----------|-----------|----------------|
| 5. | F.KOTIL  | Existente | Suku no Aldeia |
| 6. | Rebea    | Existente | Suku no Aldeia |
| 7. | Kaleik   | Existente | Suku no Aldeia |
| 8. | Kolombia | Existente | Suku no Aldeia |

Suco Katrai Kraik sei kontinua identifika no nakloke ba kooperasaun ho parseiru foun balun ne'ebé seidak identifika iha lista ne'e, maibe iha objetivu/atividade ne'ebé relevante ho planu suco nian.

## Parte 4: Planu Dezenvolvimentu Suco

### a. Vizaun

Suco Catrai Craic nia vizaun ba dezenvolvimentu to'o 2030 nian maka

Hakarak Reforsa Impra Estrutura Edukasaun Turismu, Saude, Agricultura, Ficuaria, Floresta kultura.

### b. Misaun Katrai Kraik nian

Atu atinji vizaun boot suco nian ne'e, suco Catrai Craic defini ona ninia misaun sira hanesan tuir mai ne'e:

1. Atu Antnji Imprestrutura
2. Saude
3. Edukasaun
4. Agricultura

### c. Meta sira ba Dezenvolvimentu nian

Atu atinji vizaun boot ne'ebé defini ona no halao ho diak misaun sira ne'ebé deskreve iha leten, suco Katrai Kraik koloka meta sira ba dezenvolvimentu nian hanesan tuir mai ne'e:

1. Impra Estrutura
2. Edukasun
3. Saude
4. Agricultura /Turismu

### d. Objetivu sira ba Dezenvimentu nian

Meta sira ba dezenvolvimentu nian ne'ebé hatuur ona iha planu dezenvolvimentu ida ne'e, sei sukat liu husi objetivu sira hanesan tuir mai ne'e:

1. Hae Moris Popo nian hanesan:Redimentu populasaun,Asesu ba Saodi ne,ebe qualidade .
2. Hamenus povo nia morisliu hosi Ekonomia social iha kota no araea rural sira.
3. Hae Educasau Ekonomia ba populasaun sira ne'ebe kiak.
4. Hase partisipasaun popu nian iha dezenvolvimento.

### e. Valór suco Catrai Craic nian

Suco Suco Catrai Craic adopta ona valór hirak tuir mai ne'e nu'udár valór komún ne'ebé comunidade no entidade hotu presiza konsidera no halao tuir.

5. Valor suco ne'ebe mos husi meio ambiente
6. Valoe ba suco ne'ebe iha prestasaun serbisu ne'ebe diak
7. Valor ba suco ne'ebe iha inobasaun kreativas ba dezembolbementu.
8. \_\_\_\_\_

### f. Prinsípiu Suco Catrai craic nian

Suco Katrai Kraikhalao ninia serbisu ba dezenvolvimentu nian tuir deit prinsípiu sira hanesan tuir mai ne'e; *(bele halo tuir prinsípiu balun ne'ebé deskreve ona iha Dekretu Lei)*

1. Prinsípiu Partisipasaun comunidade inglui Entidade sira hodi foti dizijaun hamutuk
2. Prinsípiu Keadilan ho Kesetaraan ho dezenvolventu Lokal hodo fo Venifisiu ba Oportunidsde populasaun iha aldeia sira hotu.
3. Prinsípiu Dezembolbementu kontinua ba aldeia sira sei tetu Aspectu sira hanesan Sosial Ekonomia ba Temtpu naruk.
4. Prinsípiu Inovasaun no Kreatividade votiba Dezembolbementu iha Aldeia lao ho Efisiensia no efectivo.
5. Prinsípiu Colavora ba Serbisu hamutuk ho Estadu,Swata Instituisaun sira seluk ho comunidade to nia Objetibo.
6. Prinsipiu hasae kapasidade no kolidade ema hotu nian liu hosi Edukasaun,trenamentu hodi apoiu ba Dezembolbementu iha suco no Aldeia.

### g. Potensialidade Lokál no Politika Dezenvolvimentu Suco

Bazeia ba Nesidade Elaborasaun no Prosesaun iha Planu Desembovementu komunitario iha Soco Caraic Craic ba Periodu Tinan 2026 /2030 Nian.Simplesmente Utiliza Pormula Analisa SWOT(Strenghts Weaknessts,Oportunity,And Threat) ka Porsa Oportunidade Ameasa sira.Resultadu Deadostikunian Apresenta iha Diagrama tuir Mai Ne'e.

| Setór Dezenvolvimentu | Potensialidade Suco nian  | Polítika atu dezenvolde ba oin  |
|-----------------------|---|---|
| <b>Ekonomia</b>       | <p>Ezemplu: Suco lokaliza iha fatin estrátejiku ba negosiu</p> <ul style="list-style-type: none"> <li>• Aldeia Manturai</li> <li>• Grupo</li> <li>• Koperativa kreditu nesesidade baziku.</li> <li>• Aldeia Colcoli</li> <li>• Sedauk forma kreditu iha aldia colcoli</li> <li>• Kreditu komunidadade Funan boot 50% swata fuana boot komunidadade sente todan</li> </ul> | <p>Ez: Estabele merkadu modernu ida iha suco laran hodi akomoda potensialidade suco laran no gaña oportunidade ba parseria nian</p> <ul style="list-style-type: none"> <li>• Benefisiu ba grupo nebe makdesenvolve hamutuk liu husi formasaun</li> <li>• Bele hakman povo nia nesesidade moris iha familia</li> </ul>   |
| <b>Infraestrutura</b> | <ul style="list-style-type: none"> <li>• Estrada husi suco ba aldeia</li> <li>• Komunidadade ke ona kolam maibe sei lokal hela sedauk hada no semente</li> <li>• Mudansa klimatika ka klimafaan ho kulut mean ba CCT/NCBA</li> <li>• Ladauk kuidadu hosik animal fuik sira estrada tamba la iha lutu</li> </ul>   | <ul style="list-style-type: none"> <li>• Estrada atu loke luan maibe komunidadade la hatan rai ka kintal</li> <li>• Iha tempo udan transporte no ema lao ainsira la suseso</li> <li>• Estrada aat, kuak barak,be dalan halai arbiru</li> <li>• Estrada sedauk tama ba fatin refere</li> <li>• Laiha estrada komunidadade mausormata labele nia produstu ba merkadu</li> <li>• Loke hela estrada maibe la tau interese</li> <li>• Fo benefisio ba aldeiarefere hodi lori nia produstu lokal ba merkadu nasional</li> <li>• Komunidadade bele asesu ba merkadu bele hadia estrada sira nabe atu nune komunidadade bele halo mobimentasun</li> </ul> |

|                    |  |  |
|--------------------|--|--|
|                    |  | <ul style="list-style-type: none"> <li>• Atu sira bele hela iha uma dignu</li> <li>• Tempo udan transpote labele halo movimento</li> <li>• Tempo udan rai dodok dalam aat</li> <li>• Estrada sira nebe aat bee fo risiko ba komunidadesianbe halo movimentu no lori produtuba merkado</li> <li>• Laiha estrada liga ba area rural produ tu sira la kontinua</li> <li>•</li> <li>• ...</li> </ul> |
| <b>Agrikultura</b> | <ul style="list-style-type: none"> <li>• Kafe</li> <li>• kafe</li> <li>• kafe</li> <li>• Repoilio,ervilia,kontas talas.</li> <li>• Hortikultura</li> <li>• iha aldeia hatugeo fehuk roupa,koto,senhora no sira seluk tan.</li> <li>• Hotikultura</li> <li>• Mk hanesan kuda modo iha uma hun fehuk rofa,alfase modo mutin no sira seluk tan</li> <li>• Fehuk rofa moris diak</li> <li>• Hadia ka ke be'e dalam</li> <li>• Tempo udan transforte la bele liu</li> </ul> | <p>Aimahon hanesan samtuku tuan hotu ona.barak 90% monu ona ba rai</p> <ul style="list-style-type: none"> <li>• Aimahon kafe"e tuan monu hotu ba rai menusaisamtuku tuan hatu iha temporalai monu hotu kintal no aimahon menus</li> <li>• Cafe bele fo fuan barak,bele hadia to'os kafe nian hodi kafe fo fuan barak no koaklidade diak,no folin dak liu tan</li> </ul>                          |
| <b>Edukasaun</b>   | <ul style="list-style-type: none"> <li>• Lutu haleu eskola EBF catrai craic</li> <li>• Loke perpustakaan ba estudante sekundaria geral</li> <li>• Liha perpustakaan alunossira la estuda iha tempu aula la lao.</li> </ul>   | <ul style="list-style-type: none"> <li>• Alunos sira bele le barak no barak liu tan</li> <li>• Edefisio eskola refere bele seguru husi stragos sira no ambiente mos no saudavel</li> <li>• Edefisio eskola la seguru iha aprendejen laiha</li> </ul>   |

|                 |  |  |
|-----------------|--|--|
| <b>Saúde</b>    | <p>Mubaek klinika<br/>Mubael klinika</p> <ul style="list-style-type: none"> <li>• Tau Doutor ba sentru saude sira atu atende comunidade.</li> <li>• Tau dotor iha sentru Aimeta</li> <li>• Tau facilidade iha Postu Saudi</li> </ul> | <ul style="list-style-type: none"> <li>• Bele Halo Atendementu lais ba Comunidade Iha areia repere</li> <li>• Bele Atende Lais ba Comunidade ne'ebe Consulta haneasan inan isin rua no fartus sira</li> <li>• Comunidade iha fatin ne'e bele asesu Besik.</li> </ul> |
| <b>Turizmu</b>  | <ul style="list-style-type: none"> <li>• Umali/bogas</li> <li>• Be'e matan sira.</li> <li>• Fatu lulik.</li> <li>• Fatuk lulik contrusaun Aihun no be'ebe matan lulik sira</li> </ul>  | <ul style="list-style-type: none"> <li>• Fati sira ne Sidauk Dezembolbe ho Diak</li> <li>• Manutesaun hosi dezembolbementu ba fatin sira ne'e ho diak.</li> <li>• ...</li> <li>• ...</li> </ul>  |
| <b>Ambiente</b> | <ul style="list-style-type: none"> <li>• Lizera Fatin Foer Iha Fatin ida idak nia uma Kain</li> <li>• Kuda Aihoris iha Estrada ninin Atu Rai Labele Halai no Hamenus Erosaun</li> </ul>  | <ul style="list-style-type: none"> <li>• Foer Labele Soe Arbiru</li> <li>• Quimiku Aqua, palastik Lata At labele Soe Arbiru estrsrgs rai bokur.</li> <li>• Rai bele bokur nafatin comunidade sira siguransa ba meuambiente.</li> </ul>                               |

## h. Obstákulu no Estratéjia ba Dezenvolvimentu Suco

Tuir mai ne'e, anália ba obstákulu ne'ebé comunidade iha suco \_\_\_\_ hasoru no estratéjia ne'ebé identifika ona hodi ultrapasa

| <b>Setór Dezenvolvimentu</b> | <b>Obstákulu ne'ebé Komuidade sira hasoru</b>   | <b>Estratéjia hodi hasoru</b>   |
|------------------------------|---|---|
| <b>Ekonomia</b>              | <p><i>Ezemplu: Presu produktu rai-laran aas liu no labele kompete ho produktu importadu sira</i></p> <ul style="list-style-type: none"> <li>• Hakbiit no tulun Comunidade sira liu husi Negosiu.</li> </ul> <p>Hase koinesse mentu diak ba Comonidade sira. Benifisiu Ekonomiku. Estrutura Sustentabel Fo</p> | <p><i>Ez: intensifika produsaun rai laran hodi sae kuantidade produsaun no reduz presu iha merkadu hodi balansu ho produktu importadu</i></p> <ul style="list-style-type: none"> <li>• Hamenus kiak iha Comunidade Frejisa Abordazen Intergadu ne'ebe tuir Reporma Estrutura, Transperensira Finanseira ne'ebe</li> </ul> |

|                      |  |  |
|----------------------|--|--|
|                      | Redimentu As Liu Serbisu ne'ebe as liu Konfiabel,no Rezistente Liu Tan ba dezastre natural,ne'ebe hamenus kustu manutensaun no recoperasaun  | Dezembolbementu Sustentabel Atu Hasae kualidade moris  |
| <b>Infraestrutur</b> | <ul style="list-style-type: none"> <li>• Sustentavel mak planementu,contrusaun,no Operasaun ba sistema sira(estrada,enerzia,sanementu)ne'ebe respeita meu ambiente,ekonomikamente triabel,no reajista ba mudansa klimatika,nia save mak hase Efisiensia,hamenus emisaun karbonu,no fo benefisiu sosial ba zersaun.</li> <li>• Amenta Dezembolbementu Ekonomiku Kria Campo Serbisu,no beilora dignidade moris povu nian.</li> </ul> | <p>Inprestrutura mak sistema,instalasaun,no serbisu baziku sira ne'ebe nesesariu tebes ba funsionamentu sosidade no dezembolbementu Economicu.</p> <ul style="list-style-type: none"> <li>• Atu Asegura Dezembolbementu Sustantabel.</li> <li>• Prezisa duni Imbestimentu Bazika,Barazen,be'e mos,ponte,Estalasaun Elitrisidade, Edifisiu Pobluku kualidade.</li> <li>• kapasitasaun Rekursu Umanu</li> </ul>  |
| <b>Agrikultura</b>   | <ul style="list-style-type: none"> <li>• Agrikultura mak atu hase produsaun aihan,garante siguransa alimentar,no hadia moris diak agrikultur sira nian,liu hosi pratika ne'ebe sustentabel no resilente ba klima.</li> <li>• Agrikultura mos serbe atu kria redimentu,pornese fini no matria prima no proteze meu ambiente.</li> </ul>   | <ul style="list-style-type: none"> <li>• Agrikultura mak baze impotantee ba moris ba Ekonomia,liliu iha timor leste mai ne'ebe %80 populasaun depende ba setor ida ne'e.</li> <li>• Nia imbolbe kuda aihan,horti kultura no kria saun animal.</li> <li>• Agora dadaun foka ba modernizasaun uza traktor,teknolojia,no fratika sustentabel atu hase produsaun lokal.</li> <li>• Produsaun prinsipal mak foos,batar,koto,no cafe,ho obzetibu atu transporma ba Ekonomia Agraria kompetetivu no Alkansa soberania Aihan.</li> </ul> |
| <b>Edukasaun</b>     | <ul style="list-style-type: none"> <li>• Educasaun mak Prosesu Pormasaun ba Abilidade,koinesementu,no balor Sirs ne'ebe importanete ba dezembolbementu umanu</li> </ul>  | <ul style="list-style-type: none"> <li>• Nia Laos diit Aumenta koinesementu,mai be'ebe mos Forma Estudante sira nia karakter no Aplikasaun prratika iha moris lorloron.</li> </ul>   |

|                 |   |  |
|-----------------|---|--|
|                 | <p>no futuro</p> <ul style="list-style-type: none"> <li>Edukasaun mak aktividade sosial ne'ebe posibel mente halo sosidade kontinua Ezisti no Dezemvolbe.</li> </ul>  | <ul style="list-style-type: none"> <li>Edukasaun mak filar fundamental ida hodi hari nasaun ida nian progresu.</li> <li>Termu Edukasaun Refere ba funsaun ne'ebe luan kona ba no Contrusaun Sosidade no moris,liliu kona ba responsabilidade sosial iha sosidade.</li> </ul>   |
| <b>Saúde</b>    | <ul style="list-style-type: none"> <li>Saodi hanesan nesesidade baziku ne'ebe mak pondamental ba ponsaun susesu husi indibidual no sosidade.</li> <li>Ida ne'e kotrivui ba prudutividade.</li> </ul>  | <ul style="list-style-type: none"> <li>Saodi diak hahu ho koinesementu ba nutrusaun diak no hahan lokal,hahan natural ne'ebe kuda iha rai organiku ne'ebe bokur.</li> </ul>  |
| <b>Turizmu</b>  | <ul style="list-style-type: none"> <li>Turizmu hanesan mos elementu impotante ida ba dezembolbementu Ekonomiku ba sosidsde iha fatin ida,iha ne'ebe turista sira bizita.</li> <li>Atividade ne'e lao hosifatin ida ba fatin seluk hosi koinese liu tan faktu istorika,imploensia kultura .</li> </ul>                                       | <ul style="list-style-type: none"> <li>Zeralmente turizmu hanesan atibidade ida ne'ebe sai iha contestu Ekonomiku mondial impotante hanesan ponte ba impregu.</li> <li>Turizmu Komunitariu ne'e dalan diak liu atu dezembolve ho Seriu hodi garante sustentabilidade iha Inisiu dezembolbe planu projetu.</li> </ul>                       |
| <b>Ambiente</b> | <ul style="list-style-type: none"> <li>Ambinte hanesan buat ne'ebe mak iha relasaun ho ema Ka grupu hanesan aihoris,animal,ema,ou ho grupu ne'ebe mak moris iha fatin ne'e.</li> </ul> <p>Ai impotate tamba po moris ba ita bele hakiak be'e,tamba ne'e mak timor oan sira tenki hamutuk atu froteze Ambiente iha ita nia rai ida ne'e.</p> | <ul style="list-style-type: none"> <li>Ambiente inglui buat sira ne'ebe moris no la moris ne'ebe Akontese iha rai,ou iha relasaun balu ne'ebe Afeta Eko sistema ba eme nia moris hanesan kondisaun grupu ida cona ba imprestrutura ba orden ficika,kimika,no biolojika ne'ebe pemiti hodi hadia moris iha ita nia porma oi oin.</li> </ul> |

|                |  |   |
|----------------|--|---|
| <b>Kultura</b> | <ul style="list-style-type: none"> <li>• Kultura iha timor leste ninia hun mak uma lisan ka uma luluk ka uma adat no knua.</li> <li>• Umalisan iha ninia sentidu katak sinbolu ida ba familia bo'ot ida.</li> <li>• Kultura mak koinesementu,fiar balor,hahalok lisan,no Artistiku sira ne'ebe hafe husi krupu ka ema ida inglui relijiaun.</li> </ul> | <ul style="list-style-type: none"> <li>• Iha Razaun seluk,ohin loron timor oan barak ne'ebe sei hamtauk no respeita nafatin ida idak nia kultura mak.</li> <li>• Kultura msl lori ita ba Ukun Rasil An</li> <li>• Nia mak identidade sosial ne'ebe transmite hosi zerasau ba zerasaun Dinamiku,no dezembolbe tuir tempu.</li> </ul> |
|----------------|--|---|

### i. Planu Dezenvolvimentu Suco Catrai Craic tinan 2025 – 2030

Hafoin halo tiha análise ba rezultadu diagnóstiku hanesan deskreve ona iha seksaun 4.3 no 4.4, tuir mai suco Catrai Craic defini ona planu asaun ba dezenvolvimentu tinan lima nian hanesan tuir mai ne'e:

| 1. Setór Ekonomia   |                        |      |      |      |      |                                      |
|---|------------------------|------|------|------|------|--------------------------------------|
| Prioridade sira ne'ebé identifika ona nu'udár prioridade atu atinji iha tinan lima oin mai iha setór ekonomia nian mak hanesan tuir mai ne'e: |                        |      |      |      |      |                                      |
| Prioridade Dezenvolvimentu  | Periodu Implementasaun |      |      |      |      | Parseiru Potensial ba Implementasaun |
|   | 2026                   | 2027 | 2028 | 2029 | 2030 |                                      |
| Kria Grupu Agricultura  |                        | ✓    |      |      |      |                                      |
| Kria Grupu Hakiak Animal  |                        | ✓    |      |      |      |                                      |
| Hakbit Grupu Komersiante  |                        | ✓    |      |      |      |                                      |
| Fo Kreditu ba Negosiantes   |                        | ✓    |      |      |      |                                      |
| Fo Apoiu Grupu Hakiak Ikan  |                        | ✓    |      |      |      |                                      |

| Hadia Fatin Turismu Komunitaria   |                        | ✓    |      |      |      |                                      |
|---|------------------------|------|------|------|------|--------------------------------------|
|   |                        |      |      |      |      |                                      |
|   |                        |      |      |      |      |                                      |
|   |                        |      |      |      |      |                                      |
|   |                        |      |      |      |      |                                      |
|   |                        |      |      |      |      |                                      |
|   |                        |      |      |      |      |                                      |
| <b>2. Setór Infraestrutura</b>  |                        |      |      |      |      |                                      |
| Prioridade sira ne'ebé identifika ona nu'udár prioridade atu atinji iha tinan lima oin mai iha setór infraestrutura nian mak hanesan tuir mai ne'e: |                        |      |      |      |      |                                      |
| Prioridade Dezenvolvimentu  | Periodu Implementasaun |      |      |      |      | Parseiru Potensial ba Implementasaun |
|   | 2026                   | 2027 | 2028 | 2029 | 2030 |                                      |
| Kontrusaun Estrada Sira ne'ebe mk seidauk Finaliza  | ✓                      |      |      |      |      |                                      |
| Emfrastura Sustentavel mak Planeamentu ba Enerjia Saneamentu.   |                        | ✓    |      |      |      |                                      |
| Kontrusaun Lina Eletrisidade sira ne'ebe presija halo Rehabilitasaun.   |                        | ✓    |      |      |      |                                      |
| Kontruaun eletrisidade Ba aldeia sira ne'ebe maka seidauk asesu ba Lina Eletrisidade.   |                        | ✓    |      |      |      |                                      |
| Halo Kontrusaun Uma bainakar ba Pesoal saude sira.  |                        | ✓    |      |      |      |                                      |
|   |                        |      |      |      |      |                                      |
|   |                        |      |      |      |      |                                      |
|   |                        |      |      |      |      |                                      |

| <b>3. Setór Agrikultura</b>   |                               |             |             |             |             |   |
|---|-------------------------------|-------------|-------------|-------------|-------------|---|
| <b>Prioridade sira ne'ebé identifika ona nu'udár prioridade atu atinji iha tinan lima oin mai iha setór agrikultura nian mak hanesan tuir mai ne'e:</b> |                               |             |             |             |             |   |
| <b>Prioridade Dezenvolvimentu</b>   | <b>Periodu Implementasaun</b> |             |             |             |             | <b>Parseiru Potensial ba Implementasaun</b> |
|   | <b>2026</b>                   | <b>2027</b> | <b>2028</b> | <b>2029</b> | <b>2030</b> |   |
| <b>Sei kria Grupu atu Halo viberus hodi kuada ai oan, Hanesan Ai Kakeu, Ai kafe, no seluk tan.</b>  | ✓                             |             |             |             |             |   |
| <b>Sei Kria Grupu ba Kuda produto lokal iha Hortikultura.</b>   | ✓                             |             |             |             |             |   |
| <b>Kria grupu ba Pecuaría Hakiak Animal Hanesan.Manu,Fahi.</b>  | ✓                             |             |             |             |             |   |
|   |                               |             |             |             |             |   |
|   |                               |             |             |             |             |   |
|   |                               |             |             |             |             |   |
|   |                               |             |             |             |             |   |
|   |                               |             |             |             |             |   |
|   |                               |             |             |             |             |   |
|   |                               |             |             |             |             |   |
|   |                               |             |             |             |             |   |
|   |                               |             |             |             |             |   |

| <b>4. Setór Edukasaun</b>  |                        |      |      |      |      |                                      |
|--|------------------------|------|------|------|------|--------------------------------------|
| Prioridade sira ne'ebé identifika ona nu'udár prioridade atu atinji iha tinan lima oin mai iha setór edukasaun nian mak hanesan tuir mai ne'e: |                        |      |      |      |      |                                      |
| Prioridade Dezenvolvimentu   | Periodu Implementasaun |      |      |      |      | Parseiru Potensial ba Implementasaun |
|  | 2026                   | 2027 | 2028 | 2029 | 2030 |                                      |
| Rehabilitasun Uma Eskola (5)   |                        |      |      |      |      |                                      |
| Halo Sala Biblioteca ba Eskola   | ✓                      |      |      |      |      |                                      |
| Halo Fatin ba Eskola TK  |                        | ✓    |      |      |      |                                      |
| Halo Uma Profesor no Profesres Sira Nian   |                        | ✓    |      |      |      |                                      |
| Halo Uma Merenda Ekola nian.   | ✓                      |      |      |      |      |                                      |
|  |                        |      |      |      |      |                                      |
|  |                        |      |      |      |      |                                      |
|  |                        |      |      |      |      |                                      |
|  |                        |      |      |      |      |                                      |
|  |                        |      |      |      |      |                                      |
|  |                        |      |      |      |      |                                      |
|  |                        |      |      |      |      |                                      |
|  |                        |      |      |      |      |                                      |
|  |                        |      |      |      |      |                                      |
|  |                        |      |      |      |      |                                      |
| <b>5. Setór Saúde</b>  |                        |      |      |      |      |                                      |
| Prioridade sira ne'ebé identifika ona nu'udár prioridade atu atinji iha tinan lima oin mai iha setór saúde nian mak hanesan tuir mai ne'e:     |                        |      |      |      |      |                                      |



|                                  |  |   |  |  |  |  |
|----------------------------------|--|---|--|--|--|--|
| sira.                            |  |   |  |  |  |  |
| Sei kria fatin Turismu ida Urbo. |  | ✓ |  |  |  |  |
|                                  |  |   |  |  |  |  |
|                                  |  |   |  |  |  |  |
|                                  |  |   |  |  |  |  |
|                                  |  |   |  |  |  |  |
|                                  |  |   |  |  |  |  |
|                                  |  |   |  |  |  |  |
|                                  |  |   |  |  |  |  |
|                                  |  |   |  |  |  |  |
|                                  |  |   |  |  |  |  |
|                                  |  |   |  |  |  |  |

## 7. Setór Ambiente

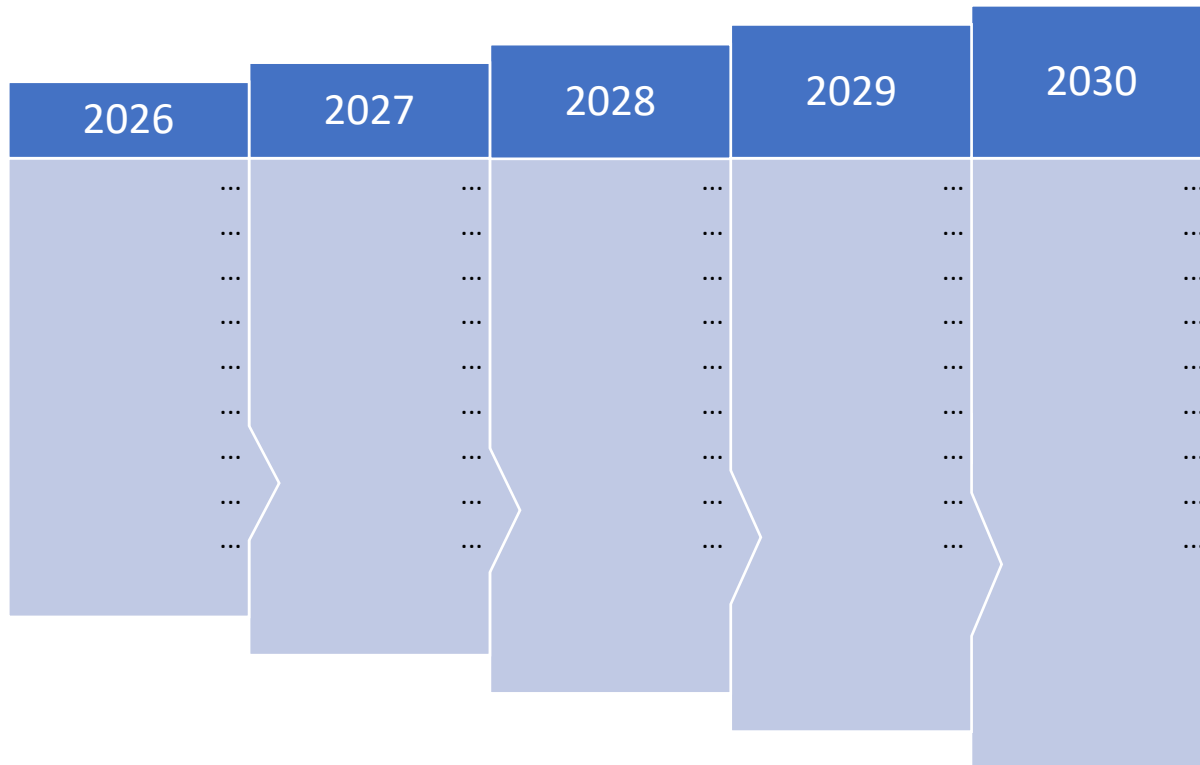
Prioridade sira ne'ebé identifika ona nu'udár prioridade atu atinji iha tinan lima oin mai iha setór ambiente nian mak hanesan tuir mai ne'e:

| Prioridade Dezenvolvimentu | Periodu Implementasaun |      |      |      |      | Parseiru Potensial ba Implementasaun |
|----------------------------|------------------------|------|------|------|------|--------------------------------------|
|                            | 2026                   | 2027 | 2028 | 2029 | 2030 |                                      |
| Kuda Ai kakeu              |                        | ✓    |      |      |      |                                      |
| Kuda Ai Kafé               |                        | ✓    |      |      |      |                                      |
| Kuda Ai Samtuku            |                        | ✓    |      |      |      |                                      |
| Kuda Ai Mahoni             |                        | ✓    |      |      |      |                                      |
| Kuda Ai bambu              |                        | ✓    |      |      |      |                                      |



|  |  |  |  |  |  |  |
|--|--|--|--|--|--|--|
|  |  |  |  |  |  |  |
|  |  |  |  |  |  |  |
|  |  |  |  |  |  |  |
|  |  |  |  |  |  |  |
|  |  |  |  |  |  |  |

j. Faze Implementasaun Planu Dezenvolvimentu Komunitáriu Períodu 2026–2030



## Parte 5: Monitorizasaun no Avaliasaun

### 5.1. Monitorizasaun

Monitorizasaun ba implementasaun atividade sira ne'ebé planeia ona iha ne'e sei halo dala rua iha kada tinan. Ida ne'e hodi a segura katak bainhira planu balun la inklui iha implementasaun semestra ka fulan 6 dahuluk nian, sei bele halo ajustamentu hodi inklui iha semestre ikus nian.

Atu bele halo monitorizasaun ida kontinua ba progresu desenvolvimentu planu desenvolvimentu komunitáriu nian, tuir mai sei agrupa planu ne'ebé koloka ona iha seksaun 4.7 tuir tinan no setór desenvolvimentu. Tuir mai, sei uza kódigu koor sira hanesan tuir mai ne'e hodi sukat ninia progresu implementasaun:

|  |   |
|--|---|
|  | = Planu ne'e implementa ona tuir tempu                              |
|  | = Planu ne'e sei demora iha implementasaun ka muda ona ba tinan oin |
|  | = Planu ne'e la konsege implementa                                  |

#### Tinan Implementasaun: 2026

| Atividade Desenvolvementu   | Setór Desenvolvementu                       | Progresu Implementasaun                                       | Observasaun  |
|---|---|---|--|
| Lista prioridade sira ba desenvolvimentu husi setór hotu ba tinan ne'e nian | Indika atividade ne'e mai husi setór saida? | Tau kódigu koor tuir ninia progresu hanesan esplika iha leten | Halo esplikasaun badak ba progresu husi ativade ne'e nian. |
| 1. Planu Halo Rehabilitasaun Eskola EBF Manucoliria.                        | Setor Edukasaun                             |   |  |
| 2. Panu Halo Rehabilitsaun Escola EBF Hatulete                              | Setor Educasaun                             |   |  |
| 3. Planu dada be'e mos mai Sucu Laran.                                      |   |   |  |

|        |  |  |  |
|--------|--|--|--|
| 4. ... |  |  |  |
| 5. ... |  |  |  |
| 6. ... |  |  |  |

**Tinan Implementasaun: 2027**

| <b>Atividade Desenvolvementu</b>  | <b>Setór Dezenvolvimentu</b>                | <b>Progresu Implementasaun</b>                                | <b>Observasaun</b>   |
|---|---|---|--|
| Lista prioridade sira ba dezenvolvimentu husi setór hotu ba tinan ne'e nian | Indika atividade ne'e mai husi setór saida? | Tau kódigu koor tuir ninia progresu hanesan esplika iha leten | Halo esplikasaun badak ba progresu husi ativade ne'e nian. |
| 1. ...  |   |   |  |
| 2. ...  |   |   |  |
| 3. ...  |   |   |  |
| 4. ...  |   |   |  |
| 5. ...  |   |   |  |
| 6. ...  |   |   |  |

**Tinan Implementasaun: 2028**

| <b>Atividade Desenvolvementu</b>   | <b>Setór Dezenvolvimentu</b>                       | <b>Progresu Implementasaun</b>             | <b>Observasaun</b>  |
|--|--|--|---|
| <i>Lista prioridade sira ba dezenvolvimentu husi setór hotu ba tinan ne'e nian</i> | <i>Indika atividade ne'e mai husi setór saida?</i> | <i>Tau kódigu koor tuir ninia progresu</i> | <i>Halo esplikasaun badak ba progresu husi ativade ne'e nian.</i> |

|        |  |                                  |  |
|--------|--|----------------------------------|--|
|        |  | <i>hanesan esplika iha leten</i> |  |
| 1. ... |  |                                  |  |
| 2. ... |  |                                  |  |
| 3. ... |  |                                  |  |
| 4. ... |  |                                  |  |
| 5. ... |  |                                  |  |
| 6. ... |  |                                  |  |

**Tinan Implementasaun: 2029**

| <b>Atividade Desenvolvementu</b>  | <b>Setór Dezenvolvimentu</b>                | <b>Progresu Implementasaun</b>                                | <b>Observasaun</b>   |
|---|---|---|--|
| Lista prioridade sira ba dezenvolvimentu husi setór hotu ba tinan ne'e nian | Indika atividade ne'e mai husi setór saida? | Tau kódigu koor tuir ninia progresu hanesan esplika iha leten | Halo esplikasaun badak ba progresu husi ativade ne'e nian. |
| 1. ...  |   |   |  |
| 2. ...  |   |   |  |
| 3. ...  |   |   |  |
| 4. ...  |   |   |  |

|        |  |  |  |
|--------|--|--|--|
| 5. ... |  |  |  |
| 6. ... |  |  |  |

### Tinan Implementasaun: 2030

| Atividade Desenvolvementu   | Setór Desenvolvementu                       | Progresu Implementasaun                                       | Observasaun  |
|---|---|---|--|
| Lista prioridade sira ba desenvolvementu husi setór hotu ba tinan ne'e nian | Indika atividade ne'e mai husi setór saida? | Tau kódigu koor tuir ninia progresu hanesan esplika iha leten | Halo esplikasaun badak ba progresu husi ativade ne'e nian. |
| 1. ...  |   |   |  |
| 2. ...  |   |   |  |
| 3. ...  |   |   |  |
| 4. ...  |   |   |  |
| 5. ...  |   |   |  |
| 6. ...  |   |   |  |

## 5.2. Avaliasaun

Avaliasaun sei halo iha tinan 5 ikus hodi sukat susesu sira husi implementasaun kada tinan no projeta fali ba planu foun iha tinan lima oin mai. Baze ba avaliasaun nian mak rezultadu monitorizasaun kada tinan ne'ebé suco sira dokumenta ona. Maibe, forma no instrumntu própriu ba avaliasaun nian sei halo husi divizaun monitorizasaun no avaliasaun nian iha nivel munispál liu husi koordinasaun no administrasaun postu administrativu ida-idak.

## Parte 6 Finál – Akta Aprovasaun

### Akta Aprovasaun

Iha loron \_\_\_\_\_ data \_\_\_ fulan \_\_\_\_\_ tinan 202\_\_, realiza ona enkontru Konsellu Suco ne'ebé hola fatin iha Sede Suco \_\_\_\_\_. Ho partisipasaun másimu husi membru hotu Konsellu Suco nian, unanimamente aprova ona Dokumentu Planu Dezenvolvimentu Suco ba períodu tinan lima nian (2026-2030). Planu Dezenvolvimentu Komunitáriu ne'ebé aprova ona mak sei sai planu mestre hodi gia no orienta iniciativa hotu ba dezenvolvimentu iha Suco \_\_\_\_\_.

Membru Konsellu Suco ne'ebé aprova planu ne'e:

| Nú  | Naran | Pozisaun | Asinatura |
|-----|-------|----------|-----------|
| 1.  |       |          | 1.        |
| 2.  |       |          | 2.        |
| 3.  |       |          | 3.        |
| 4.  |       |          | 4.        |
| 5.  |       |          | 5.        |
| 6.  |       |          | 6.        |
| 7.  |       |          | 7.        |
| 8.  |       |          | 8.        |
| 9.  |       |          | 9.        |
| 10. |       |          | 10.       |

## Aneksu sira

Aneksu 1: Númeru Populasaun ho Nesesidade Espesífiku ka Ema ho Defisiensia

| Nú | Naran Kompletu | Data Moris | Seksu F/M | Nivel edukasaun | Detallu husi defisiensia/vulnerabilidade |
|----|----------------|------------|-----------|-----------------|--|
| 1. |                |            |           |                 |  |
| 2. |                |            |           |                 |  |
| 3. |                |            |           |                 |  |
| 4. |                |            |           |                 |  |

