



PLANU DESENVOLVIMENTU KOMUNITÁRIO



SUKU MAU-UBO
POSTO ADMINISTRATIVA HATOLIA B
AUTORIDADE MUNICIPIO ERMERA
PERIUDU 2026-2030

Vizaun, Misaun, Metas Objektivu, Valór no Prinsípiu Suku

Suku Mau-Ubo nu'udar instituisaun publika ne'ebé deskreve planu no vizaun, misaun, meta ka targetu , ba desenvolvimento komunitariu suku Mau-Ubo mak hanesan tuir mai.

1.1. Vizaun

Suku Mau-Ubo, nia vizaun ba desenvolvimento to'o 2030 nian maka

Reprezenta aspirasaun komunidadade nian ne'ebé ideál kona-ba oinsá komunidadade Suku Mau-Ubo sira nia hakarak ba desenvolvimento komunitaria Suku Mau-Ubo iha futuru ne'ebé reprezenta, valorisa, no moris-di'ak ba komunidadade Mau-Ubo sira nia hakarak.

1.2. Misaun Mau-Ubo nian

Atu atinji vizaun boot Suku Mau-Ubo, defini ona ninia misaun sira hanesan tuir mai ne'e:

1. Asaun, programa, no estratéjia konkretu ne'ebé implementa planeadu.
2. Lider no estrutura lider komunitario Programa ba komunidadade Suku Mau-Ubo sei implementa, hodi atinje vizaun no metas ne'ebé difinitivu tuir mandatu.
3. Define objetivu desenvolvimento no hakbesik desenvolvimento ba komunidadade.
4. Hakarak lori komunidadade ba moris diak, diknu no prosperu iha futuru
5. Edukasaun diak ba labarik sira hodi garantia ba futuru
6. Hakbesik saude ba komunidadade sira

1.3. Meta sira ba Desenvolvimento nian

Atu atinji vizaun boot ne'ebé defini ona no halao ho diak misaun sira ne'ebé deskreve iha leten, Suku Mau-Ubo koloka meta sira ba desenvolvimento nian hanesan tuir mai ne'e:

1. Iha tinan 2026 atijimentu desenvolvimento emfraestrutura se kobre aldeia grotu tuir planu ho distasia 500m.

2. Iha tinan 2026 konstrusaun uma merenda eskola.
3. Entre tinan 2027 no 2028 cor dalan betaun ba aldeia Arleu liga ho aldeia Tidibesi suku Lisapat ho distasia 2500m (2,5kg)
4. Tinan 2 ikus implementasaun konstrusaun ba eskola rehabilitasaun posto Saude

1.4. Objetivu sira ba Dezenvimentu nian

Meta sira ba desenvolvimentu nian ne'ebé hatuur ona iha planu desenvolvimentu ida ne'e, sei sukat liu husi objetivu sira hanesan tuir mai ne'e:

1. Garantia hakmatek, traquilidade paz ba comunidade
2. Desenvolvimentu mai hosi comunidade.
3. Laiha diskrimisasaun no desenvolvimentu ekilibradu
4. Hakbesik desenvolvimentu ba comunidade
5. Transmite informasaun desenvolvimentu ba comunidade
6. Desenvolvimentu inkluzivu.

1.5. Valór Suku Mau-Ubo nian

Suku Mau-Ubo adopta ona valór hirak tuir mai ne'e nu'udar valór komún ne'ebé comunidade no entidade hotu prezisa konsidera no halao tuir.

1. Respeita Valore humanus
2. Respeita Valores kultura tradisional
3. Respeita fiar oioin (religiaun)

a. Prinsípiu Suku Mau-Ubo nian

Suku Mau-Ubo halao ninia serbisu ba desenvolvimentu nian tuir deit prinsípiu sira hanesan tuir mai ne'e;

1. Prinsípiu Pluralismu opinaun sira hodi desenvolve asaun ba desenvolvimentu.
2. Prinsípiu Pluralismo Lisan no kustume
3. Prinsípiu iha fiar oioin
4. Prinsípiu tane ass valores kultura sira nu'udar lembransa beiala sira nian
5. Prinsípiu tane ass valores humana no dutrina sosial igreja katolika nian

Índice

Vizaun, Misaun, Metas Objetivu, Valór no Prinsípiu Suku nian	i
Parte 1: Introdusaun	1
1.1. Antecedente	1
1.2. Baze legál	2
1.3. Objetivu	2
Parte 2: Perfíl Suku	3
2.1. Kondisaun Suku	3
Istoria Suku nian	3
Demografia Suku	7
Situasaun Sosial	7
Situasaun Ekonomia	10
2.2. Kondisaun Administrasaun Suku	12
Divizaun Administrativa Suku.....	12
Estrutura Konsellu Suku	1
Parte 3: Diagnóstiku Suku nian	1
3.1. Diagnóstiku Jerál	1
3.2. Análiza ba Parseiru Suku nian	7
Parte 4: Planu Desemvolvimentu Suku	8
3.1. Vizaun	8
3.2. Misaun Mau-Ubo nian	8
3.3. Meta sira ba Desemvolvimentu nian	8
3.4. Objetivu sira ba Dezenvimentu nian	9
3.5. Valór Suku Mau-Ubo nian	9
a. Prinsípiu Suku Mau-Ubo nian	9
a. Potensialidade Lokál no Politika Desemvolvimentu Suku	10
b. Obstákulu no Estratéjia ba Desemvolvimentu Suku	11
c. Planu Desemvolvimentu Suku Mau-Ubo ba tinan 2025 – 2030	14

d. Faze Implementasaun Planu Desemvolvimentu Komunitáriu Periodu 2026–2030.....	20
Parte 5: Monitorizasaun no Avaliasaun	21
5.1. Monitorizasaun.....	21
5.2. Avaliasaun	25
Parte 6 Finál – Akta Aprovasaun.....	27
Aneksu sira	28

Parte 1

Introdusaun

1.1. Antecedente

Desembolvimentu iha suku Mau-Ubo iha tempu kolonial Portugues, Suku Mau-Ubo iha desembolvimentu administrativa nu'udar povuasaun ida ne'ebé ho xefaturas 7 mak hanesan Grotu, Arleu, Kaisoru, Leborema, Poetean, Besberulu, Mankleurema, nune'e desebovimentu administrativa iha suku Mau-Ubo too tempu okupasaun Indoseia, desembolvimentu administrativa no desembolvimentu infraestruturao avansadu, tuir mandatu xefi suku ka Kepala Desa Mau-Ubo nian. Nune'e iha xefi suku Sr. Filisberto "Maudasi" nu'udar xefi suku tranzitoriu indika direktamente hosi autoridade militar Indonesia. Iha mandatu tranzitorio too eleito kepla Desa Mau_Ubo Sr. Filisberte iha desembolvimentu administrativa iha suku Mau-Ubo mak hanesan estabese aldeia tolu, hanesan Grotu, Arleu no Leborema, nune'e iha kompetisaun suku ba abitasaun tuir orden, no harii eskola primaria (SDN No. 34 Mau-Ubo) ho sala eskola 3 no haris fatin 3 no sala kastigu 2. Depois de era ukun-an eskola refere hetan rehabilitasaun hodi funsiona hikas fali. Iha Mandato Sr. João Gregorio daruak iha suku Mau-Ubo iha tan kompetisaun suku limpu, ordenadu...iha momentu Suku Mau-Ubo iha nia sede suku (kantor Desa) ida aula Suku (Balai Desa) ho uma fatuk ka uma mutin, lokaliza iha area Poepun, Aldeia Grotu.

Iha parte edukasaun iha uma ba profesores sira, loke tan aula eskola ida No estrada fui alkatraun iha tinan 1993/94, Posto Saude (poseandu) no Parte igreja hahu konstrui kapela ida to finaliza iha era ukun an. Iha era independensia suku Mau-ubu desebove administrativa iha aldeia 4 mak hanesan Grotu, Arleu, Kaisoru no Leborema, Iha mandatu Sr. Jacinto de Jesus Soares, nia mandatu iha apoiu humanitario hosi NGO Internacional hanesan, tenda, apoiu nesesidade baziku kanalizasaun bee mos ba comunidade hosi NGO internacional, Usaid no ADB.

Deskrisaun badak kona-bá istoria desembolvimentu iha Suku Mau-Ubo, prosesu ne'ebé lideransa komunitáriu ho comunidade sira halo ona durante ne'e hodi akomoda aspirasaun sira ba dezembolvimentu nian iha suku Mau-ubo. Planu ka dokumentu saida mak Suku Mau-ubo produz rasik ona durante ne'e, ne'ebé halibur hosi Suku Mau-Ubo no Xefi Suku no Membro Konselu Suku no Parte intelektuais. Produz ona planu desembolvimentu Suku nian ba feriodu ida iha mandatu Sr. Sabino Fatima Martins.

1.2. Baze legál

Alista deit baze legál sira ne'ebé orienta Suku ida-idak hodi elabora planu desenvolvimento komunitáriu nian. Baze legál sira ne'e inklui no la limite ba:

- Lei númeru 9/2016 kona-bá lei Suku nian
- Dekretu lei númeru 4/2024 kona-bá planeamentu desenvolvimento komunitáriu
- Diploma Ministérial númeru .../2025 kona-bá modelu planeamentu

1.3. Objektivu

Objetivu deskreve planu ba desenvolvimento suku Mau-Ubo no implementa planu tuir dezisaun politika sira hosi Autoridade Municipio Ermera atraves Posto Administrativo Hatolia B, tuir política pública sira ne'ebé ho objetivu atu aktuliza progresu no transforma comunidade, tuir ambisaun sira husi Planu Estratéjiku Desenvolvimento Nasional no servisu públiku sira sai asesivel ba beibeik no adapta ba nesesidade populusaun nian iha baze.

Aktualizasaun Potensialidade sira ne'ebé populusaun suku Mau-Ubo iha tuir nesesidades povu nian iha Planu Desenvolvimento Komunitariu Suku Mau-Ubo.

1.3.1.Ámbitu

Planu ida-ne'e deskreve deit ba mandato Xefi Suku Mau-Ubo 2023-2030 ba periudu tinan 4 2026-2030.

Parte 2

Perfil Suku

2.1. Kondisaun Suku Mau-Ubo

Istoriadade Suku Mau-Ubo nian

Suku Mau-Ubo nu'udar suku ida ne'ebé hamriik ka eziste nanis iha tempu kolonial Portugues ne'ebé hetan transforma hosi reinu Mau-Ubo. Reinu Mau-Ubo ezisste iha tinan **1815**, maibe antes Mau-Ubo eziste nu'udar reinu uluk liu hetan tranzitoriu hosi renu seluk. Alei de ida-ne'e naran Mau-Ubo existe nanis ona iha tempu Monarkia kolonial Portugues nu'udar reinu ida ne'ebé hola parte iha distritu Atsabe, sede iha Cailaco, divizaun administrativa, ida-ne'e atribui hosi Governador Afonso de Castro iha tinan 1859.¹

Suku Mau-Ubo tempu kolonial eziste, komposto hosi povoasaun mai hosi *Grotu, Arleu, Caisoru, Leborema, Poetean, Besberulu, Mankleurema no sira seluk*. Naran Suku Mau-Ubo mai husi liafuan Mau Abu, mai hosi liafuan 2 mau no mane. *MAU* katak *Mane* no *UBU* katak *nain iha*. Nune'e signifika Mau-Ubu katak mane mak ukun.

Kompromtasaun /baliza

Suku Mau-Ubo eziste hanesan suku ida ho niania teritoriu juridiku ho nia populasaun rasik. Nune'e ninia baliza teritiriu suku Mau-Ubu mak hanesan tuir mai:

- a. Parte Leste baliza Suku Lisapat ho suku Fatubolu
- b. Parte Ocidental Baliza Suku Urahou
- c. Parte Sul Baliza Suku Asumanu Municipio Liquisa
- d. Parte Norte baliza ho Suku Fatubesi

Istórikamente, Suku Mau-Ubo iha lideransa komunitaria antigu sira maka hanesan tuir mai;

¹ Profile Municipio Ermera

i. Lider sira iha Tempu Kolonial Portugues (monarkia too Republika)

- ✓ Dom José Rodrigues Pereira (fl. 1815)
- ✓ Dom João Rodrigues Pereira (fl. 1854)
- ✓ Dom Grégorio (before 1863–1896)
- ✓ Dom Paulo (1896–1900)
- ✓ Saca-Bere (1900-before 1912)
- ✓ Dom António da Silva (?-1946)
- ✓ Belarmino de Jesus Soares (1946-after 1964)²

ii. Lidera sira iha tempu okupasaun Indonesia

Iha tempu okupasau Militar indonesia, ho divizaun administrativa suku no aldeia maka lider sira asume papel hanesan liuderansa komunitario ka kepala desa Mau-Ubo mak hanesan:

- ✓ Sr. Filisberto de Araujo “Maudasi”
- ✓ Sr. Joao Gregorio

iii. Lider sira iha era independensia

Iha era independensia suku Mau-Ubo ho lider komunitario sira hanesan tuir mai;

- ✓ Sr. Jacinto de de Jesus Soares (2000-2005)
- ✓ Sr. Domingos Noronha (2006-2010)mandatu dahuluk
- ✓ Sr. Domingos Noronha (2011-2023) mandatu daruak
- ✓ Sr. Sabino Fatima Martins (2023-2030)

Lideranca sira ne'ebé lidera ona Suku Mau-Ubo hahu iha era kolonial too era independensia ka nu'udar lideransa komunitáriu hamutuk ema nain 12. Sira nia mandatu ukun. Tanba suku Mau-Ubo ukun mai hosi grupu uma-kain lisan 47 , evolusaun iha tempu naruk nia laran hodi forma dministrativamente sai suku ida. Tuir mai ne'e mak detallu ba lideransa Suku Mau-Ubo nian husi inísiu to'o agora, inklui knár ne'ebé sira halo ona.

2. Grupu Lideransa Dahuluk iha tempu portugues

Lider komunitario sira iha tempu monarkia no too iha administrasaun moderna. Lideransa ka liu rai sira iha tempu morkia hanesan lideransa komunitario hirak ne'e nia ukun prosesu desembolve administrativa iha suku Mau-Ubo tuir regulamentus iha momentu ne'ebá.

² Livru Amu Belo (2011) p. 163-6. No iha Internet: <https://en.wikipedia.org>

3. Grupu Lideransa Daruak iha tempu okupasaun

Kepala desa ka xefi suku iha era okupasaun Indonesia nian iha mandatu lobuk ida ne'ebé lidera hosi ema nain rua mak hanesan Sr. Filisberto de Arujo alias Maudasi, lidera iha situasaun difisil komunidadade foin tuun mai kampu konsentrasaun refijadus funu nian hanesan hosi Ermera vila, Aifu, Fatubesi no sira seluk tan. Sr. Filiesberto de Araujo "Maudasi" nia mandatu hahu hosi administrasaun tranzitoriu militar.

- Obra/atinjimentu ne'ebé konsege halo iha momentu ne'ebá organiza rezidensia komunidadade iha suku Mau-Ubo no tuir kopetisaun suku saudavel, maibe iha momentu ne'ebá Suku Mau-Ubo la hetan valor maximu (latama kategoria).
 - Harii uma eskola ho sala eskola 3.
 - Loke estrada hosi vila Mau-Ubo ba area besberulu too aldeia Tidibesi Suku Lisapat (servisu hamutuk ho autoridade suku lisapat no aldeia Tidibesi komunidadade Mau-Ubo ofrese sira nia kintal hodi loke dalan)
- a. Sr. João iha mandatu 3, iha mandatu ida Suku Mau-Uba desenvolvimentu lao avansa ona hanesan suku ne'ebé hola parte iha administrasaun Indonesia nian. Obra/atinjimentu ne'ebé konsege halo no husik hela:
- Moderniza administrasaun suku
 - Moderniza edifisiu suku ida (uma fatuk ida) no aula surumutu suku nian ida/Balai desa (uma fatuk ida).
 - Organiza rezidensia komunidadade diak liu tan no iha gapura ka portaun boot entrada suku Mau-Ubo nian iha area Poetian.
 - Organiza joventude iha organizasaun KARAN TARUNA
 - Eletrisidade (funsiona eletrisidade iha tempu badak deit)
 - Konstrusaun rezidensia profesores (uma 2 maibe agora hela deit fondasi no komunidadade okupa fatin rezidensi refere).
 - Konstrusaun ba uma edifisiu eskola ida.
 - Estrada alkatraun (aspal kasar) no ponte naton 3 no kiik 3
 - Hari Posto Saude ida no rezidensia ba pesoal saude.
 - Aktidade ekonomia hanara usaha bersama ou kios UB.

4. Grupu Lideransa Datoluk iha tempu era indepensia

Deselvolvimentu ne'e lao iha era indepensia signifikativu ne'ebé tuir tempu no mandatu lideransa komunitario sira nian, mak hanesan:

- a. Sr. Jacinto de Jesus Soares, nia mandatu ida hahu hosi tinan 2000-2005. Obra/atinjimentu ne'ebé konsege halo:
 - Funsiona hikas administrasaun suku, hamoris aldeia Kaisoru
 - Funciona hikas parte edukasaun ka proposta reativa eskola numeru 215 EBF Mau-Ubo.
 - Kanalizasaun bee mos ba comunidade Aldeia Arleu no aldeia Grotu, hetan doasaun **ONG** Internacional sira (maibe agora lafunsiona)

- b. Sr. Domingos Norona, asume kargu lider komunitario iha mandatu 2 hahu hos tinan 2006 too 2023. Obra/atinjimentu ne'ebé konsege halo maka:
 - Konstrusaun uma ba eskola ho sala 3
 - Kampu multi funsaun ka Fute sal 1
 - Estrasa betaun + valetas
 - Kanalizasaun bee mos ba aldeia kaisoru
 - Rehabilitasaun ba postu saude no rezidencia pesoal saude
 - Konstrusaun edifisiu administrasaun suku no no aula surumutu ida (rehabilitasaun no konstrusaun)
 - Konstrusaun sede aldeia leborema no aldeia Caisoro
 - Monta aperelu sistema alerta sedu
 - Solar Panel (tenaga suria agora kuaze la uza ona)
 - Eletricidade (olipezadu) asesu 100%
 - Desebolve actividades koperativas.

- c. Mandato Xefi Suku Sr. Asbino Fatima Martins asume kargu hanesan xefi suku Mau-Ubo nian iha eleisaun lider komunitari iha 2023 too 2030, mak hanesan tuir mai:
 - Kunstrusaun dalan betaun + Valeta
 - Moru Protesaun ba eskola
 - Konstrusaun Ponte 2 ligasaun Suku Urahou ho Mau-Ubo
 - Konstrusaun Uma merende eskolar Suku Mau-Ubo
 - Konstrusaun dalan rural ligasaun Suku Fatubolu, Suku Mau-Ubo ba Suku Urahou.

Demografia Suku

Totál populasaun iha Suku Mau-Ubo hamutuk ema nain 2599, feto 1341, mane 1258. Husi númeru ida ne'e, nia distribuisaun tuir idade mak hanesan tuir mai ne'e:

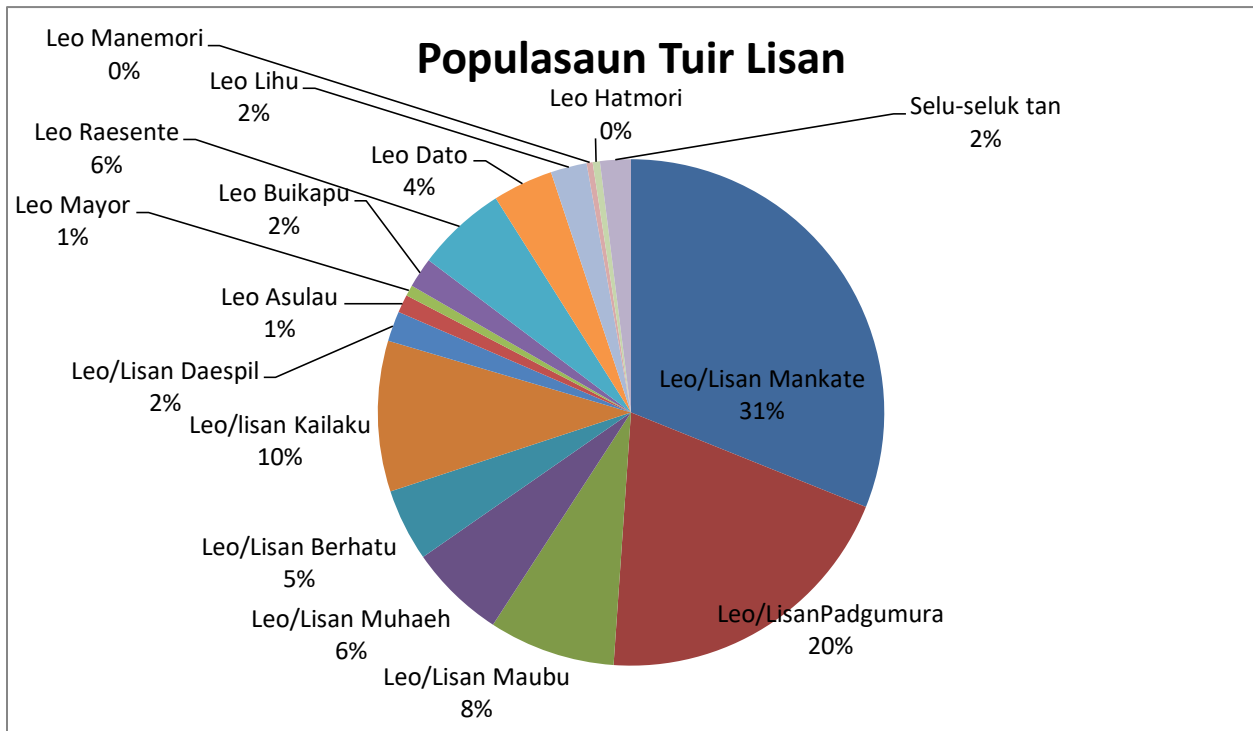
Idade (tinan)	Feto	Mane	Total
0 – 5	155	149	302
6 – 10	158	159	467
11 – 15	184	163	769
16 – 20	168	118	266
21 – 25	156	129	258
26 – 30	125	124	321
31 – 35	97	108	183
36 – 40	88	91	131
41 – 45	47	67	80
46 – 50	27	18	47
51 – 55	44	28	85
56 – 60	32	40	85
61 +	46	75	122
Total	1341	1258	2599

Númeru populasaun Suku Mau-Ubo tuir nivel edukasaun, tuir mai ita haree tabela iha okos:

Idade (Tinan)	Feto	Mane	Total
Pre-Eskolar	22	20	42
Ensinu Báziku Siklu	138	176	314
Ensinu Sekundáriu	103	100	203
Lisensiatura	25	45	70
Mestradu	0	1	1
Doutoramentu	0	0	0

Situasaun Sosial

Populasaun Suku Mau-Ubo, kompostu husi leo ka lisan 47 mak hanesan Leo Maubu, leo/lisan Manukate, Padgumura, Muahaeh, Berhatu, kailaku, Daespili, mayor, leo Asu Lau, leo buikapu leo raesente, leo Dato, leo Lihu Leo Mane mori, Hatomiri,... nst. Distribuisaun populasaun iha Suku Mau-Ubo, tuir leo ka lisan nian mak aprezena iha gráfiku tuir mai ne'e:



Gráfiku 1: Distribuisaun Populasaun tuir Lisan

Aleinde populasaun lokál, iha Suku Mau-Ubo rezide mós sidadaun temporariu sira husi munisípiu seluk mak hanesan Municipio Manu Fahi no Municipio Manatuto.

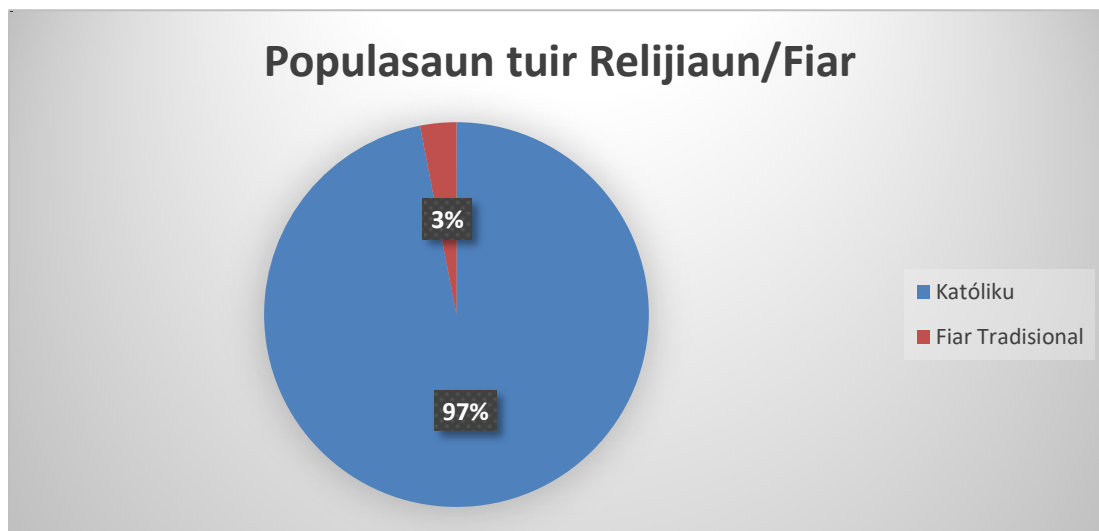
Númeru populasaun husi nasaun sira temi iha leten bele haree iha tabela tuir mai ne'e:

Nú	Munisípiu/Nasaun Orijen	Feto	Mane	Total	Observasaun
1.	Suku Fatubesi Posto Administrativu Hatolia B	0	1	1	Halao knar nu'udar Manorin iha eskola 215 Mau-Ubo
2.	Suku Manusae Posto Administrativu Hatolia A	0	1	1	Halao knar nu'udar Manorin iha eskola 215 Mau-Ubo
3.	Municipio Manufahi	0	1	1	Halao knar nu'udar Manorin iha eskola 215 Mau-Ubo
4.	Municipio Manatuto	0	1	1	Halao knar nu'udar Manorin iha eskola 215 Mau-Ubo

Populasaun Suku Mau-Ubo bele koalia ho lian sira hanesan Mambae, Tetun, Portugues, Bahasa Indonesia nomós sira seluk. Tuir mai ne'e, mak detallu husi lian ne'ebé populasaun Suku Mau-Ubo bele koalia ho persentajen utilizadór lian refere.

Nú	Lian ne'ebé bele skoalia	Persentajen Populasaun	Observasaun
1.	Mambae	100%	Mayoria populasaun ko'alia mambae
2.	Tetun	100%	Mayoria populasaun ko'alia tetun
3.	Portugues	40%	Ko'alia, hakerek, lee no rona
4.	Bahasa Indonesia	40%	Ko'alia, hakerek, lee no rona
5.	Sira seluk	0,02%	Hanesan lian ingles, kora no lian materna sira seluk

Iha aspetu fiar nian, populasaun Suku Mau-Ubo mayoria fiar iha relijiaun Kristaun Katolika romana no fiar tradisional ho ninia detallu distribuisaun hanesan iha gráfiku tuir mai ne'e:



Gráfiku 2: Fiar Populasaun nian

Aleinde ne'e, populasaun Suku Mau-Ubo ne'ebé iha nesesidade spesífiku ka populasaun ho kondisaun defisiensia hamutuk ema nain 48 ne'ebé kompostu husi feto ema nain 28, mane 20. Iha mós grupu vulneravel sira hanesan faluk, oan kiak, idozu no individu ne'ebé laiha rendimentu mak hanesan tuir mai ne'e:

Nú	Emá ho Defisiensia no Grupu vulnerabel	Feto	Mane	Total	Observasaun
1.	Emá ho Defisiensia	28	20	48	<i>Bele halo deskrisaun nesesáriu ba grupu ida-idak</i>
2.	Faluk	10	6	16	<i>Faluk no hela separasaun</i>
3.	Oan Kiak	6	7	13	Aman no ina mate hotu
4.	Idozu	27	22	49	Idade boot
5.	Emá ne'ebé laiha rendimentu	31	12	43	Moris ho vulneravel (laiha kintal no buka moris la hatene)

Detallu ba populasaun ho nesesidade spesífiku no grupu vulnerabel nian bele tau iha aneksu 1.

Situasaun Ekonomia

Fontes rendimentu prinsipál husi populasaun iha Suku Mau-Ubo nian maka Kafé, Animal, Maek, Forerai, Modotahan, aifuan... ntt. Tabela tuir mai ne'e hatudu knár prinsipál husi komunidadade nian ne'ebé konsidera nu'udár sira nia fontes ba rendimentu nian

Nú	Okupasaun/serbisu	Totál	Mane	Feto
1.	Kafé no toos nain	2456	1387	1316
2.	Hakiak Animal ho fins ba negosiu	1	1	0
3.	Negosiante (faan no sosa sasan ho fundus la liu \$ 5000)	32	30	2
4.	Emprezariu (faan no sosa sasan)	3	3	0
5.	Funsionáriu (públiku no Privadu husi setór oioin)	101	90	11
6.	Serbisu iha rai-liur	8	5	3
7.	Estudante (sei frekuenta hela estudu husi nivel pre-eskolar to'o universitáriu)	842	403	439

8.	Dezempregu (<i>Ema ne'ebé la frekuenta eskola no la hola parte iha knár sira temi iha leten</i>)	1108	507	601
----	--	------	-----	-----

Aleinde fontes rendimentu/knár populasaun nian hanesan deskreve ona iha leten, ekonómikamente, Suku Mau-Ubo iha mós potensialidade lokál/natural ne'ebé bele konsidera nu'udár fontes ekonomia Suku nian mak hanesan deskreve iha tabela tuir mai ne'e:

Nú	Potensialidade Lokál	Volume/Kuantidade	Kondisaun Existente
1.	Raihenek	10.000 m ³	10.000+ m ³
2.	Fatuk	10.000 m ³	10.000+ m ³
3.	Raimean	1000 m ³	1000 + m ³
4.	Au (banbu)	520 m ³	520+ m ³
5.	Ai Samtuku	800 m ³	800+ m ³
6.	Ai Teka	200 m ³	200+ m ³
7.	Ai Bubur Metan	120 m ³	120+ m ³
8.	Ai naa	25 m ³	25+ m ³

Husi sorin seluk, Suku Mau-Ubo mós iha ona estabesimentu negósiu ne'ebé konsidera nu'udár fontes ba desenvolvimento ekonomia, kriasaun empregu no kresimentu ba rendimentu família nian, hanesan alista iha tabela tuir mai ne'e:

Nú	Estabesimentu Negósiu/Industria	Kuantidade
1.	Koperativa	1
2.	Funsiorariu Sira	65
3.	Trvalhado Nasional	36
4.	Servisu Rai liur	8

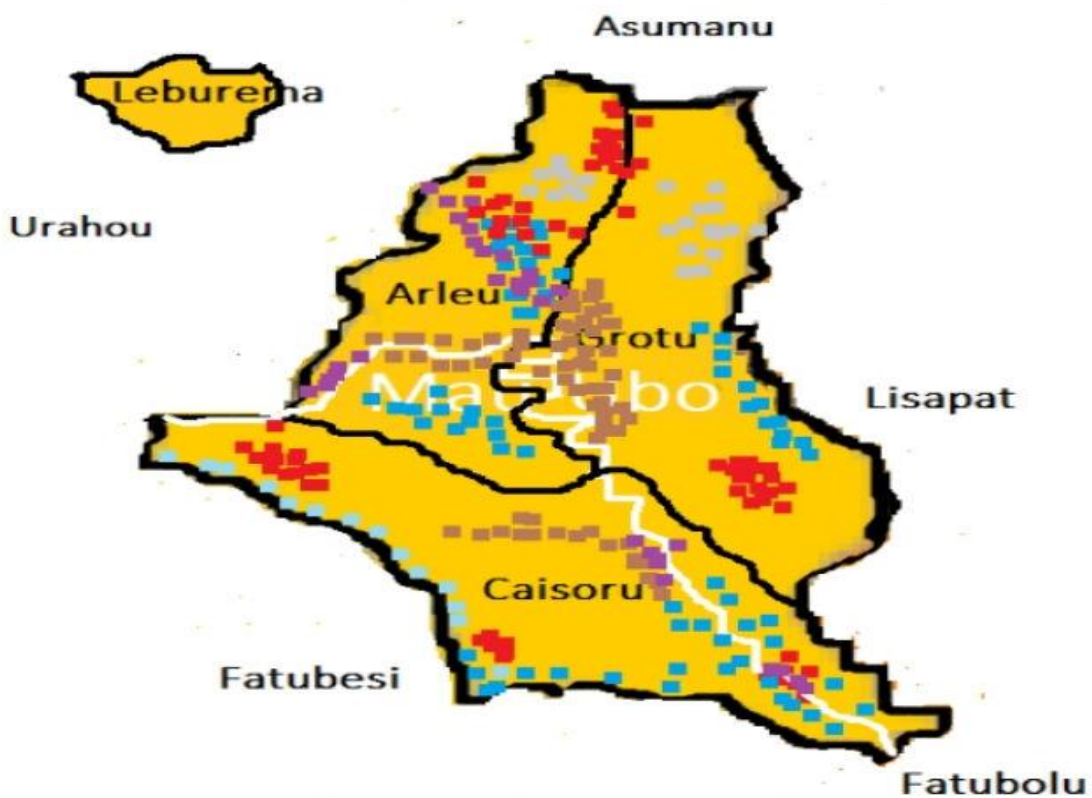
2.2. Kondisaun Administrasaun Suku

Divizaun Administrativa Suku

Suku Mau-Ubo kompostu husi aldeia 4 no okupa Área 8,92 km².

Vizualizasaun jeográfia husi Suku Mau-Ubo nian bele haree iha mapa tuir mai ne'e.

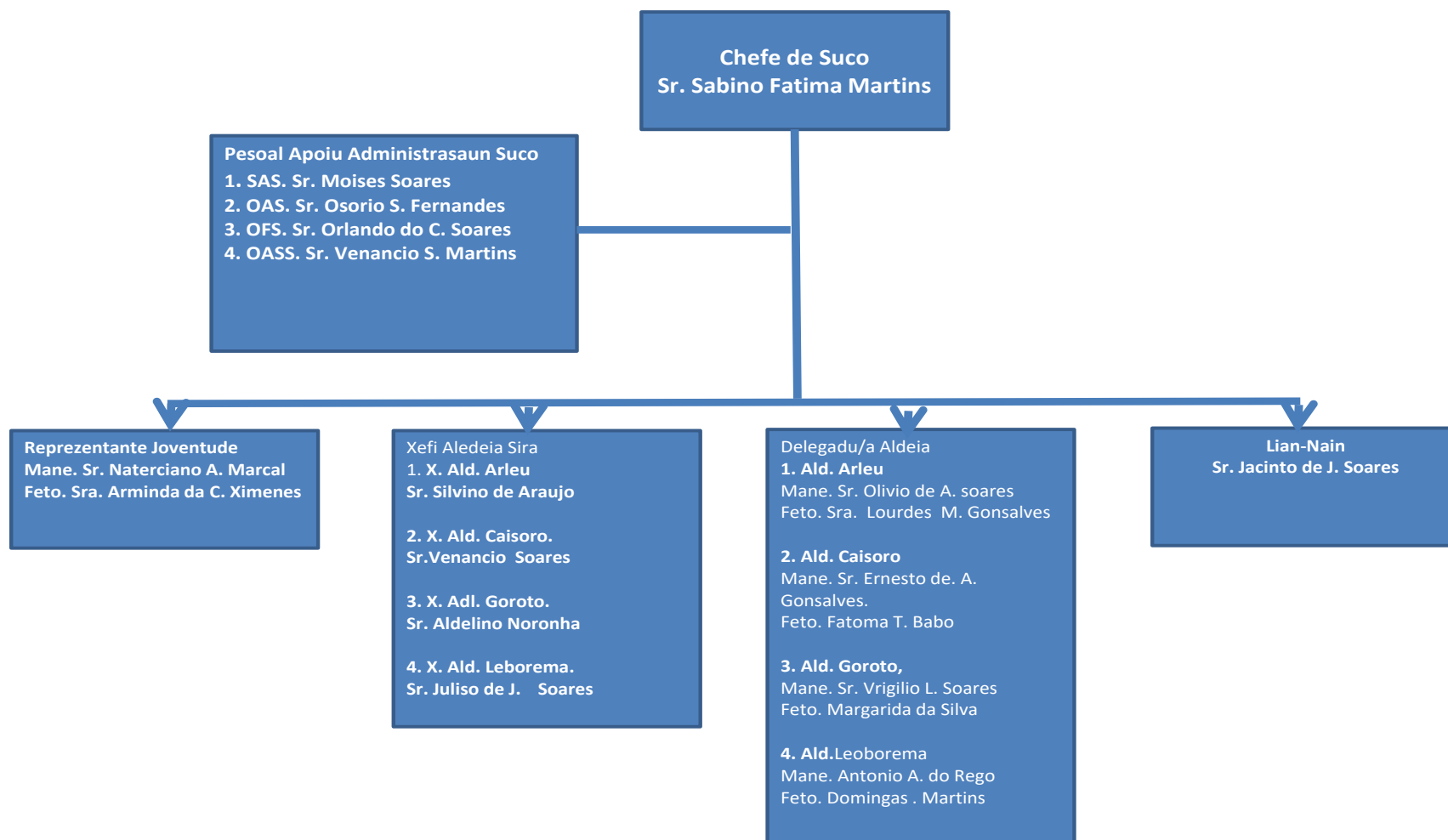
Mapa Suku



Nb; mapa hosi google maps

Estrutura Konsellu Suku

Estrutura Suku Mau-Ubo ba periodu 2023 – 2030 nian mak tuir mai ne'e :



Parte 3

Diagnóstiku Suku nian

3.1. Diagnóstiku Jerál

Nesesidade elaborasaun no projesaun iha planu desenvolvimento komunitáriu iha suko Mau-Ubo ba periodu tinan 2026-2030 nian, simplesmente utiliza formula análise **SWOT** (Strenghts, Weaknesses, Opportunity and Thread) ka Forsa, Frakeza, Oportunidae no Ameasa sira. Rezultadu diagnóstiku nian apresenta iha diagrama tuir mai ne'e:

Setór	Strengths/ Forsa sira	Weaknesses/ Frakeza sira	Oportunities/ Oportunidade sira	Threats/ Ameasa
Ekonomia	Kios	Komunidade ladun sosa no menus skiil hosi faan-nain	Komunidade bele jere rendimentu no moris mesak	Loja ka Kompania boot sira tuun no fan diretemente ba comunidade.
	Kafe	Folin kiik, kualidade ladiak, Situasaun Klima halo kafe la buras no kafe-nain lafokus hadia plantasaun.	Kafe nain sira hetan rendimentu hosi kafe no haluan plantasaun.	Bailon naruk halo ai-hun hamahon kafe sira mate hotu e comunidade sunu rai ba halo toos deit. Kafe folin kiik.
	Maek	Maek Folin kiik no empreja ladun sosa	Komunidade hetan rendimentu no badinas kuda maek ka haluan plantasaun maek	Rendimentu Menus no comunidade ladun entrese ba plantasaun Maek
	Transporte publiku (karreta no motor)	Kondisaun Estrada ladun diak transporte publiku barak halo operasaun ladiak	Transporte nain hetan rendimentu kiik no Transporte barak mak avaria ka kondisaun ladiak ou aat	Transporte barak liu rendimentu ladun iha

Infraestrut ura	Estrada, Valeta no Ponte	Sedauk nahe semente, tempu udan rai halai, estrada kuak hodi difikulta	Estrada eziste komunidade halo movimentasaun	Susar asesu centro saude Susar ba comunidade sira transporta produtu lokal ba merkadu.
	Uma ba eskola	Eskola sala 3 antigu (desde 1982 –agora)	Uma eskola ne'e sei eziste hela (ho kondisaun ladun diak)	Fo ameasa ba esdudante tanba eskola nia kondisaun fiziku ladun diak
	Uma ba komunidade vulneravel	Komunidade Vulneravel laiha kbit hari sira nia uma rasik	Kominidade hela ho uma temorario	Komunidade nia uma temporari fo risku desastre ba sira vida moris
Agrikultura	Plantasaun Kafe	Ai hun protesaun kafe menus no komunidade ladun tau matan	Plantasaun kafe eziste maibe hanesan floresta de kafe	Plantasaun kaafe sei lakon iha futuru
	Plantasaun bau nila	Komunidade laiha koinesementu espesifiku kuda baunila	Komunidade hetan rendimentu baunila	Iha futuru produsaun baunila sei mesus
	Plantasaun batar	Komuinidadade laiha koinesementu klean ba kuda batar no koileta batar Batar laiha folin	Komunidade konsumu batar	Iha futuru kominidade lakohi halo plantasaun batar

	Plantasaun ai farina, talas, kontas no fehuk midar	Laiha rendimentu ba komunidadee	Komunidade konsumu nomós animal	Komunidade baruk kuda ai han hirak ne'e
	Plantasaun Aifuan	Laiha rendimentu diak ba komunidade no Laiha kompania balun sosa	Komunida utiliba konsumu deit	Ba futuru komunidade baruk atu kuda no kuidadu plantasaun ba ai fuan tanba laiha merkadu proprio aifuan
	Plantasaun modo tahan	Rendimentu kiik	Komunidade hetan rendimentu	Laiha merkadu propri ba modo tahan
Edukasaun	Residencia ba profesores	Rezidencia ba profesores laiha	Profesores sira hela iha komunidade nia rezidencia	Susar profesores sira atu hanorin estudantes sira
	Biblioteca	Eskola Ensinu baziku 1 &2 laiha biblioteca.	Uza edifisu ba hodi rai libru sira hanesan biblioteca	Susar ba manorin no estudante atu aprede mesak
	Ekipamentu moviliarius ba eskola	Ekipamentu moviliariu minimu tebes	Uza deit ekipamentu ne'ebe iha	Afeta ba prosesu aprendizajen alunu sira

	Sala eskola la subisiente	Sala eskola la subisiente no estudante barak liu	Manorin nain sira jere sala ne'ebé iha ba aluni sira	Alunu sira sei la aproveita prosesu aprendizasen ladun diak
Saúde	Pessoal profesionais Saude	Kolokasaun pesoal profesionais saude la permanente iha posto saude suku no mediku sira laiha, profesionais ba partus laiha	Husu aumenta pesoa profesionais saude ba posto saude Suku Mau-Ubo	Atendimento ba tramentu saude comunidade la msimu no comunidade lao dook ba centru saude.
	Ekipamentu seluk	Laiha deit	Husu aumenta ekipamentu saude ba tau iha posto saude	Ekipamentu saude laiha afeita ba comunidade nia saude (moras ba comunidade)
	Sala atendimento Saude	Sala atendimento saude ida deit la akumulá comunidade sira iha suku Mau-ubo no suku bijinu sira.	Husu aumenta tan sala atendimento publiku iha posto saude suku Mau-ubo	sala atendimento la subsente ba comunidade sira.
Turizmu	Suku Mau ubu Laiha turizmu Komunitario	Ladesemvolve fatin turizmu ka situ turizmu sira	Iha Potensialide situ turizmu, paisajen beleza natrurezza, turizmu relioju no kultural	Laiha rendimentu ba comunidade, no nasaun

Ambiente	Organizasaun Tilope, CCT no CVTL apoiu aihori hodi kuda konserva bee matan no foho lolon	Komunidade laiha vontade hodi kuidadu ka la tauman ba aihoris ne'ebé iha	Instituisaun sira ofrese viveiru ka aihoris ba comunidade	<ul style="list-style-type: none"> ✓ Bailoron naruk ✓ Bee matan sira maran ✓ Rai ka foho molik ✓ Rai monu /erosaun iha tempu udan
	Tradisaun Fetosaa no umane	Gastu boot liu ba aktividade Fetosaa umane, afeta ba vida sosial.	Komunidade organiza malu, rona malu, redus konfliktu, hametin relasaun familia.	<ul style="list-style-type: none"> ✓ Komunidade laiha rendimentu ✓ Komunidade jere rendimentu laho diak hodi hamosu kiak, hamlaha, laiha uma, faan rai/plantasaun, deve, tara-an,...nslt ✓ Afeta edukasaun iha futuru
Kultura	Prejerva patrimoniu kultura antiga	<ul style="list-style-type: none"> ✓ Prejerva ho deit koinesementu tradisonal ne'ebé iha ✓ Halo ritual tradisaun afeta vida ekonomia (gastos) 	<ul style="list-style-type: none"> ✓ Kuidadu no valoriza heransa beiala sira nian. ✓ Fo matak malirin ba jersaun sira. 	<ul style="list-style-type: none"> ✓ Iha futuru patrimoniu kultura sei lakon ✓ Iha futuru kominidade sei haluha eransa beiala sira.

<p>Grupú kreativa muzikais no artes.</p>	<ul style="list-style-type: none"> ✓ Ekipamentu muzikais no arte menus ba grupu joven sira. ✓ Estadu la tau matan 	<p>Joven sira iha talentu muzika no arte sira</p>	<p>Laiha mata dalan hodi joen sira promote sira nia talentu. Instituisaun relevante loke kopetisaun ba talentu musika no arte sira</p>
<p>Grupú Soru tais no homan</p>	<ul style="list-style-type: none"> ✓ Laiha fatin fikxu ✓ Menus skill ✓ Ema la sosa 	<p>Komunidade liu-liu inan feton sira vontade ho koinesementu ne'ebé sira iha</p>	<p>Inan feton sira laiha rendimentu propriu Laiha matalan ba promosaun ba sira nia produdu.</p>
<p>Grupú morador</p>	<ul style="list-style-type: none"> ✓ Grupú morador Desorganidadu ✓ Laiha instituisaun ka pesoal kolektiva balun latau matan (apoiu) 	<ul style="list-style-type: none"> ✓ Promove ekipamentu kultural ✓ Simu bainaka espesial sira hosi parte estadu no parte igreja no vijitante sira seluk. ✓ Akumula jovens sira ne'ebé iha talentu vistuariu tradisional 	<ul style="list-style-type: none"> ✓ Iha futuru vistuariu tradisional lakon ✓ Kustume simu bainaka ho tradisaun sei lakon ✓ Ema la valoris ekipamentu ka vistuariu tradisional, ✓ Tradisaun rai seluk sei domina

3.2. Análiza ba Parseiru Suku nian

Aleinde diagnóstiku jerál hanesan hatuur ona iha leten, Suku Mau-Ubo mós identifika ona parseiru sira ne'ebé bele apoiu implementasaun planu desenvolvimento Suku nian iha periudu sira anterior no periudu sira tuir mai. Ho nune ami dekreve iha tabela tuir mai, mak lista parseiru sira ne'ebé apoiu ona atividade iha Suku Mau-Ubo no parseiru foun ne'ebé iha possibilidade bele apoiu tan planu desenvolvimento iha tempu tuir mai.

Nú	Parseiru	Parseiru Existente/Foun	Area Kooperasaun
1.	ONG Internacional	Existe	Bee mos
2.	Ong Nacional	Existe	Bee mos, Alerta sedu, Saude (libre soe foer boot)
3.	Guverno	Existe	Inpraestrutura baziku (PNDS PDIM, OBRAS PUBLIKU)

Suku Mau-Ubo, sei kontinua identifika no nakloke ba kooperasaun ho parseiru foun balun ne'ebé seidauk identifika iha lista mensionadu, maibe iha objetivu ka atividade ne'ebé relevante ho planu Suku nian ba priodu 2026-2030.

Parte 4

Planu Desemvolvimentu Suku

4.1. Vizaun

Suku Mau-Ubo, nia vizaun ba desemvolvimentu to'ò 2030 nian maka

Reprezenta aspirasaun komunidadade nian ne'ebé ideál kona-ba oinsá komunidadade Suku Mau-Ubo sira nia hakarak ba desembilvimentu komunitaria Suku Mau-Ubo iha futuru ne'ebé reprezenta, valorisa, no moris-di'ak ba komunidadade Mau-Ubo sira nia hakarak.

4.2. Misaun Mau-Ubo nian

Atu atinji vizaun boot Suku Mau-Ubo, defini ona ninia misaun sira hanesan tuir mai ne'e:

7. Asaun, programa, no estratéjia konkretu ne'ebé implementa planeadu.
8. Lider no estrutura lider komunitario Programa ba komunidadade Suku Mau-Ubo sei implementa, hodi atinje vizaun no metas ne'ebé difinitivu tuir mandatu.
9. Define objetivu desemvolvimentu no hakbesik desemvolmentu ba komunidadade.
10. Hakarak lori komunidadade ba moris diak, diknu no prosperu iha futuru
11. Edukasaun diak ba labarik sira hodi garantia ba futuru
12. Hakbesik saude ba komunidadade sira

4.3. Meta sira ba Desemvolvimentu nian

Atu atinji vizaun boot ne'ebé defini ona no halao ho diak misaun sira ne'ebé deskreve iha leten, Suku Mau-Ubo koloka meta sira ba desemvolvimentu nian hanesan tuir mai ne'e:

1. Iha tinan 2026 atijimentu desemvolvimentu emfraestrutura se kobre aldeia grotu tuir planu ho distasia 500m.
2. Iha tinan 2026 konstrusaun uma merenda eskola.
3. Entre tinan 2027 no 2028 cor dalan betaun ba aldeia Arleu liga ho aldeia Tidibesi suku Lisapat ho distasia 2500m (2,5kg)
4. Tinan 2 ikus implementasaun konstrusaun ba eskola rehabilitasaun posto Saude

4.4. Objetivu sira ba Dezenvimentu nian

Meta sira ba desenvolvimentu nian ne'ebé hatuur ona iha planu desenvolvimentu ida ne'e, sei sukat liu husi objetivu sira hanesan tuir mai ne'e:

6. Garantia hakmatek, traquilidade paz ba comunidade
7. Desenvolvimentu mai hosi comunidade.
8. Laiha Diskrimisasaun no desenvolvimentu ekilibradu
9. Hakbesik desenvolvimentu ba comunidade
10. Transmite informasaun desenvolvimentu ba comunidade
11. Desenvolvimentu inkluzivu.

4.5. Valór Suku Mau-Ubo nian

Suku Mau-Ubo adopta ona valór hirak tuir mai ne'e nu'udár valór komún ne'ebé comunidade no entidade hotu preziza konsidera no halao tuir.

1. Respeita Valores humanus
4. Respeita Valores kultura tradisional
5. Respeita fiar oioin (religian)

a. Prinsípiu Suku Mau-Ubo nian

Suku Mau-Ubo halao ninia serbisu ba desenvolvimentu nian tuir deit prinsípiu sira hanesan tuir mai ne'e;

1. Prinsípiu Pluralismu opinaun sira hodi desenvolve asaun ba desenvolvimentu.
2. Prinsípiu Pluralismo Lisan no kustume
3. Prinsípiu iha fiar oioin
4. Prinsípiu Tane ass valores kultura sira nu'udar lembransa beiala sira nian
6. Prinsípiu Tane Ass vales humana no dutrina sosial igreja katolika nian

a. Potensialidade Lokál no Politika Desemvolvimentu Suku

Bazeia ba rezultadu diagnóstiku iha parte 3 nian, Suku Mau-Ubo hakarak koloka potensialidade ne'ebé iha no politika desemvolvimentu Suku nian ba tinan 5 nian laran mak hanesan tuir mai ne'e:

Setór Desemvolvimentu	Potensialidade Suku nian	Polítika atu dezenvolde ba oin
Ekonomia	Suku Mau-Ubo iha potensialidade hanesan iha fatin etrajiku hodi loke merkadu lokal iha suku refere	Harii merkadu tradisonal ida no kria kondisaun ba merkadu fasilidade ba haris fatin no konstrusaun lixiru atu nun'e bele halo atividade negosiu ho seguru.
Infraestrutur	Estrada Mau-Ubo nu'udar dalan central Municipio Ermera liga Municipio Likisa no Bobonaro Estrada Lokal hahu hosi area urema too Ladeia Tidibesi suku lisapat aldeia tidibesi.	Iha hela prosesu planeamentu atu nune'e bele fasilita povo sira asesu ba merkadu municipal sira Lider Komunitari entre suku rua no aldeia sira iha planu ba rehabilitasaun hodi fasilita comunidade asesu ba merkadu, saude nst
Agrikultura	Suku Mau-Ubo iha potensialidade kafe Maek, Baunila,...nst.	Hare ba realidade iha suku, produktu kafe la dun diak tanba ne'e persiza reflorestasaun kafe atu nune'e bele garante produsaun kafe ho koalidade.

Edukasaun	<ul style="list-style-type: none"> • Sala Eskola Mau-Ubo; 1 & 2 ensino Baziku • Ekipamentu existencia menus 	<ul style="list-style-type: none"> • Konstrui sala eskola 3 foun (eziztesia edifisiu antigu nia desde 1982) • Ekipamentu moviliarius
Saúde	<ul style="list-style-type: none"> ✓ Posto Saude Suku Mau-Ubo ✓ Rezidencia Pesoal Saude ✓ Ekipamentu Saude ✓ Pesoal Profesionais 	Koloka Pesoal Profesionais permanente iha Posto Saude (distasia suku ba sentru saude dook)
Turizmu	Suku mau-Ubo situada iha central ne'ebé iha pontesial ba area turizmu kultural	Potesia prinsipal turizmu kultural hadia no harii uma lisan ka uma lulik nu'udar potencialidade turizmu kultura. Hamoris rendimentu ba comunidade liu hosi kreatividade sira
Ambiente	Iha suku Mau-Ubo iha potencialidade ai-horis.	Ai-horis ne'ebe hafutar suku refere sai matak liu iha tempu uluk, maibe agora ai-horis komesa tuan no lakon daudaun tanba nee comunidade iha suku refere presiza hadia fila fali.
Kultura	Turizmu kultural	Suku Mau-Ubo iha tradisaun kultural hahu husi beiala sira nia tempu hanesan kostumi tradisaun ba feto sá umane nu'udar etika ida atu tane no respeito malu.

b. Obstákulu no Estratêjia ba Desenvolvimentu Suku

Tuir mai ne'e, análise ba obstákulu ne'ebé comunidade iha Suku Mau-Ubo hasoru no estratêjia ne'ebé identifika ona hodi ultrapasa

Setór Desemvolvimentu	Obstákulu ne'ebé Komunidade sira hasoru	Estratéjia hodi hasoru
Ekonomia	<p>Presu produtu rai-laran aas liu no labele kompete ho produtu importadu sira:</p> <ul style="list-style-type: none"> • Produsaun Kafe kiik • Produsaun Batar la folin • Modo tahan lafolin • Malus lafolin • Bua lafolin • Tua sabu folin ass 	<p>Intensifika produsaun rai laran hodi sae kuantidade produsaun no reduz presu iha merkadu hodi balansu ho produtu importadu:</p> <ul style="list-style-type: none"> • konsumidor ne'ebé asesu ba kafé barak liu. estratejia maka tenki hasae kafe nia folin no hasaé taxa importasaun ba kafé • Produsaun ba produto lokal sira la folin tamba konsumidor asesu barak. Estratejia atu valoriza sasan sira nia folin maka tenki iha politika ida ne'ebé diak atu nune'e produtor sira bele hetan rendimentu.
Infraestrutura	<ul style="list-style-type: none"> • Estrada kondisaun ladun diak • Valetas laiha 	<ul style="list-style-type: none"> • Estrada sira la dun diak afeita ba setor produtivu sira iha rai laran hanesan setor ekonomia setor edukasaun, setor saúde. • Valetas la iha hamosu engarapamentu ba lixu no kanalizasaun ba bee bele hamosu risku ba rai halai no bele estraga infraestrutura sira
Agrikultura	<ul style="list-style-type: none"> • Bailoron naruk • Produsaun kiik 	<ul style="list-style-type: none"> • Bai loron naruk estraga plantasaun kafe, no balada sira

Edukasaun	<ul style="list-style-type: none"> • Ensinu Baziku 3 siklu laiha • Ekipamentu eskola menus 	<ul style="list-style-type: none"> • Númeru kuantidade estudante sira aumenta barak asesu ba edukasaun ho distaniamentu ne'ebé do'ok prezisa maibé iha suku refere fatin estratejiku atu loke Ensino basiku • Prezisa tan apoiu fasilidade ba sala de aula, biblioteka no Manual do Aluno
Saúde	<ul style="list-style-type: none"> • Centru saude dook • Posto Saude ekipamentu falta • Pesoal Profesional saude laiha • Informasaun Saude Publika menus 	<ul style="list-style-type: none"> • Pesoal saude koloka permanente iha Posto Saude Mau-Ubu inklui medi geral. • Aumenta ekipamentu fasilidade Saude • Kontinua promosaun edukasaun Saude Publika comunidade • Rehabilitasaun posto saude no rezidencia pesoal saude.
Turizmu	<ul style="list-style-type: none"> • Seitor turizmu laiha • Fasilidade tuirsmu la iha • Jestaun no planementu menus • Infarestrutura la suficiente • Falta rekursus humanus 	<ul style="list-style-type: none"> • Governu no lideransa lokal prezisa prioriza konstrusaun no manutensaun dalan eletrisidade no bee mos • Governu bele organiza treinamentu ba comunidade kona ba guia turizmu atendentu turista, no promosaun kultura lokal •
Ambiente	<ul style="list-style-type: none"> • Lixu la jere ho diak • Komunidade balu tesi ai horis arbiru • Erosaun • Mudansa klima • Komunidade falta koiñesimentu kona ba proteze ambiente 	<ul style="list-style-type: none"> • Prioridade no kondisaun fasilidade ba lixeiru atu redus engarapementu ba lixu • Komunidade sira tenki reduz tesi ai no kuda fila fali ai horis • Governu no lideransa lokal halo sosializasaun informasaun ba comunidade kona ba proteze ambiente

Kultura	<ul style="list-style-type: none"> • Mal Gastus ba Aktividade kultural hanesan iha lia mate no lia moris • Komunidade sei dauk • Komunidade seidauk valoriz 	<ul style="list-style-type: none"> • Dezemina informasaun ba comunidade • Hasae kapasitasaun comunidade sira ne'e ida de joven kona-ba kultura no lalaok kultura
----------------	--	--

c. Planu Desemvolvimentu Suku Mau-Ubo ba tinan 2025 – 2030

Hafoin halo tiha análise ba rezultadu diagnóstiku hanesan deskreve ona iha seksaun 4.3 no 4.4, tuir mai Suku Mau-Ubo defini ona planu asaun ba desemvolvimentu tinan lima nian hanesan tuir mai ne'e:

1. Setór Ekonomia						
Prioridade sira ne'ebé identifika ona nu'udár prioridade atu atinji iha tinan lima oin mai iha setór ekonomia nian mak hanesan tuir mai ne'e:						
Prioridade Desemvolvimentu	Periodu Implementasaun					Parseiru Potensial ba Implementasaun
	2026	2027	2028	2029	2030	
Formasaun negocio ba comunidade		✓				Governo (SECOOP no OGN)
Hamoris Grupu suku (alfaeati)			✓			Komunidade no Sociedade sivil no Governo
Formasaun ba grupu feto				✓		Governo OGN
2. Setór Infraestrutura						
Prioridade sira ne'ebé identifika ona nu'udár prioridade atu atinji iha tinan lima oin mai iha setór						

infraestrutura nian mak hanesan tuir mai ne'e:						
Prioridade Desenvolvimentu	Periodu Implementasaun					Parseiru Potensial ba Implementasaun
	2026	2027	2028	2029	2030	
Konstrusaun dalan betaun Pakote Valeta, Ponte kiik + Moru satan rai ba Komunidade Aldeia Groto Vila	✓					Governo
Konstrusaun sala 2 ba pres ekolar		✓				Governo
Konstrusaun dalan betaun ba Aldeia Kaisoru			✓			Governo
Bee mos ba aldeia Arleu no Gorotu				✓		
Konstrusaun dalan Betaun Suku Mau-Ubo Liga ba Aldeia Tidibesi					✓	
3. Setór Agrikultura						
Prioridade sira ne'ebé identifika ona nu'udár prioridade atu atinji iha tinan lima oin mai iha setór agrikultura nian mak hanesan tuir mai ne'e:						
Prioridade Desenvolvimentu	Periodu Implementasaun					Parseiru Potensial ba Implementasaun
	2026	2027	2028	2029	2030	
Formasaun ba koinesementu hasae produsaun kafe no Formasaun iha area	✓	✓	✓	✓	✓	Governo, ONG, kompania

Kuida plantasaun kafe						sira
Rehabilitasaun plantasaun kafe comunidade + ai oan			✓			Governo no ONG
Kontinuasaun ba Rehabilitasaun plantasaun kafe comunidade + ai oan				✓		Governo no ONG
Kontinuasaun ba Rehabilitasaun plantasaun kafe comunidade + ai oan					✓	Governo no ONG
4. Setór Edukasaun						
Prioridade sira ne'ebé identifika ona nu'udár prioridade atu atinji iha tinan lima oin mai iha setór edukasaun nian mak hanesan tuir mai ne'e:						
Prioridade Desenvolvimentu	Periodu Implementasaun					Parseiru Potensial ba Implementasaun
	2026	2027	2028	2029	2030	
Konstrusaun uma ba merenda eskolar + ekipamentu Moviliarius	✓					Governo (Ministeri Edukasaun)
Uma ba Profesores sira				✓		Governo (PDIM no PNDS)
Loke tan sala apredisajen 3 + favin bloc					✓	Governo (PDIM no Ministerio Edukasaun)
Husu aumeta profesores	✓					Edukasaun Municipal no Nacional

Biblioteca			✓			Governo (PDIM no Ministerio Edukasaun) no ONG
Konstrusaun sala 2 + ekipamentu moviliaru eskola infantil		✓				Governo (PDIM no Ministerio Edukasaun)
5. Setór Saúde						
Prioridade sira ne'ebé identifika ona nu'udár prioridade atu atinji iha tinan lima oin mai iha setór saúde nian mak hanesan tuir mai ne'e:						
Prioridade Desemvolvimentu	Periodu Implementasaun					Parseiru Potensial ba Implementasaun
	2026	2027	2028	2029	2030	
Rehabilitasaun posto Saude no uma ba pesoal saude + favim block		✓				Governo
Husu aumenta pesoal saude permanente (mediku jeral, parteira)		✓				Servisu saude Municipal no Ministerio Saude
Ekipamentu Saude		✓				Ministeriu Saude
Promosaun Edukasaun Saude			✓			
6. Setór Turizmu						
Prioridade sira ne'ebé identifika ona nu'udár prioridade atu atinji iha tinan lima oin mai iha setór turizmu nian mak hanesan tuir mai ne'e:						

Prioridade Desenvolvimentu	Periodu Implementasaun					Parseiru Potensial ba Implementasaun
	2026	2027	2028	2029	2030	
Desembolve infraestruturas baziku ba situu turimu komunitario kultural, Relijiozu			✓			Governu ka ONG
Sosilaizasaun informasaun turimu komunitariu ba comunidade		✓				
7. Setór Ambiente						
Prioridade sira ne'ebé identifika ona nu'udár prioridade atu atinji iha tinan lima oin mai iha setór ambiente nian mak hanesan tuir mai ne'e:						
Prioridade Desenvolvimentu	Periodu Implementasaun					Parseiru Potensial ba Implementasaun
	2026	2027	2028	2029	2030	
Reflorestasaun no kuda ai proteje bee matan no satan rai monu	✓					Governu (SEA)
Reflorestasaun kafe		✓				Governo, OGN no comunidade
8. Setór Kultura						
Prioridade sira ne'ebé identifika ona nu'udár prioridade atu atinji iha tinan lima oin mai iha setór kultura nian mak hanesan tuir mai ne'e:						

Prioridade Desemvolvimentu	Periodu Implementasaun					Parseiru Potensial ba Implementasaun
	2026	2027	2028	2029	2030	
Arte no kultura; grupu dansa tradisonais, grupu banda muzika koremetan			✓			Governo no ONG
Reativa grupu morador		✓				Guverno (SEAC/MJDC)
Grupus fetosorutais no homan suku Mau-Ubo				✓		Governo (SEI)
Formasaun grupus fetosorutasi			✓			

d. Faze Implementasaun Planu Desenvolvimentu Komunitáriu Periodu 2026–2030



Parte 5: Monitorizasaun no Avaliasaun

5.1. Monitorizasaun

Monitorizasaun ba implementasaun atividade sira ne'ebé planeia ona iha ne'e sei halo dala rua iha kada tinan. Ida ne'e hodi aseguira katak bainhira planu balun la inklui iha implementasaun semestra ka fulan 6 dahuluk nian, sei bele halo ajustamentu hodi inklui iha semestre ikus nian.

Atu bele halo monitorizasaun ida kontinua ba progresu desenvolvimento planu desenvolvimento komunitáriu nian, tuir mai sei agrupa planu ne'ebé koloka ona iha seksaun 4.7 tuir tinan no setór desenvolvimento. Tuir mai, sei uza kódigu koor sira hanesan tuir mai ne'e hodi sukat ninia progresu implementasaun:

	= Planu ne'e implementa ona tuir tempu
	= Planu ne'e sei demora iha implementasaun ka muda ona ba tinan oin
	= Planu ne'e la konsege implementa

Tinan Implementasaun: 2026

Atividade Desenvolvimento	Setór Desenvolvimento	Progresu Implementasaun	Observasaun
<i>Lista prioridade sira ba desenvolvimento husi setór hotu ba tinan ne'e nian</i>	<i>Indika atividade ne'e mai husi setór saida?</i>	<i>Tau kódigu koor tuir ninia progresu hanesan esplika iha leten</i>	<i>Halo esplikaun badak ba progresu husi atividade ne'e nian.</i>
1. Kontrusaun Dalan Betaun, Valeta Ponte kiik no	Planu desenvolvimento ba setor		Hein ba prosesu konstrusaun

Moru satan rai	infraestruturura		
2. Konstrusaun Uma ba Merenda Eskolar + ekipamentu moviliariu	Planu dezemvolvimentu ba setor Edukasaun		Hein ba prosesu konstrusaun
3. Formasaun ba Hasae koinesementu ba produsaun Kafe	Planu dezemvolvimentu ba setor Agrikultura		Hein ba prosesu sosializasaun
4. Reflorestaun kafe no kuda ai horis satan rai	Planu dezemvolvimentu ba setor Agrikultura		Hein ba prosesu rehabilitasaun

Tinan Implementasaun: 2027

Atividade Desenvolvimentu	Setór Desemvolvimentu	Progresu Implementasaun	Observasaun
<i>Lista prioridade sira ba dezemvolvimentu husi setór hotu ba tinan ne'e nian</i>	<i>Indika atividade ne'e mai husi setór saida?</i>	<i>Tau kódigu koor tuir ninia progresu hanesan esplika iha leten</i>	<i>Halo esplikasaun badak ba progresu husi ativade ne'e nian.</i>
1. Formasaun negocio ba comunidade	Planu dezemvolvimentu ba setor Ekonomia		Sei iha faze sosializasaun
2. Konstrusaun sala 2 + ekipamentu moviliaru eskola infantil	Planu dezemvolvimentu ba setor Edukasaun		Sei iha faze Konstrusaun
3. Reativa grupu morador	Planu dezemvolvimentu ba setor Arte no kultura		Sei iha faze implemetasaun
4. Husu aumenta pesoal saude	Planu dezemvolvimentu		Sei iha faze

permanente (mediku jeral, parteira) no Ekipamentu Saude	ba setor Saúde		implementasaun
---	----------------	--	----------------

Tinan Implementasaun: 2028

Atividade Desenvolvimentu	Setór Desemvolvimentu	Progresu Implementasaun	Observasaun
<i>Lista prioridade sira ba dezemvolvimentu husi setór hotu ba tinan ne'e nian</i>	<i>Indika atividade ne'e mai husi setór saida?</i>	<i>Tau kódigu koor tuir ninia progresu hanesan esplika iha leten</i>	<i>Halo esplikasaun badak ba progresu husi ativade ne'e nian.</i>
1. Hamoris Grupu suku (alfaeati)	Planu dezemvolvimentu ba setor Arte no kultura		Hein hela faze implemetasaun
2. Konstrusaun dalan betaun ba Aldeia Kaisoru	Planu dezemvolvimentu ba setor Infraestrutura		Hein hela faze implemetasaun
3. Biblioteca	Planu dezemvolvimentu ba setor Edukasaun		Hein hela faze implemetasaun
4. Promosaun Edukasaun Saude	Planu dezemvolvimentu ba setor Edukasaun		Hein hela faze implemetasaun
5. Desembolve inpraestrutura baziku ba	Planu dezemvolvimentu ba setor Infraesttutura		Hein hela faze implemetasaun

6. Formasaun grupu fetu soru tasi	Planu dezemvolvimentu ba setor Arte no kultura		Hein hela faze implemetasaun
-----------------------------------	--	--	------------------------------

Tinan Implementasaun: 2029

Atividade Desenvolvimentu	Setór Desenvolvimentu	Progresu Implementasaun	Observasaun
<i>Lista prioridade sira ba dezemvolvimentu husi setór hotu ba tinan ne'e nian</i>	<i>Indika atividade ne'e mai husi setór saida?</i>	<i>Tau kódigu koor tuir ninia progresu hanesan esplika iha leten</i>	<i>Halo esplikasaun badak ba progresu husi ativade ne'e nian.</i>
1. Formasaun ba grupu fetu	Planu dezemvolvimentu ba Setor arte no kultura		Sei iha faze implementasaun
2. Bee mos ba aldeia Arleu no Gorotu	Planu dezemvolvimentu ba Setor infraestrutura		Sei iha faze implementasaun
3. Kontinuasaun ba Rehabilitasaun plantasaun kafe comunidade + ai oan	Planu dezemvolvimentu ba Setor Agrikultura		Sei iha faze implementasaun
4. Uma ba Profesores sira	Planu dezemvolvimentu ba Setor edukasaun		Sei iha faze implementasaun
5. Grupu fetu soru tais no homan suku Mau-Ubo	Planu dezemvolvimentu ba Setor arte no kultura		Sei iha faze implementasaun

Tinan Implementasaun: 2030

Atividade Desenvolvimento	Setór Desenvolvimento	Progresu Implementasaun	Observasaun
<i>Lista prioridade sira ba desenvolvimento husi setór hotu ba tinan ne'e nian</i>	<i>Indika atividade ne'e mai husi setór saida?</i>	<i>Tau kódigu koor tuir ninia progresu hanesan esplika iha leten</i>	<i>Halo esplikasaun badak ba progresu husi ativade ne'e nian.</i>
1. Konstrusaun dalan Betaun Suku Mau-Ubo Liga ba Aldeia Tidibesi	Planu desenvolvimento ba Setor infraestrutura		Sei iha faze implementasaun
2. Kontinuasaun ba Rehabilitasaun plantasaun kafe comunidade + ai oan	Planu desenvolvimento ba Setor agrikultura		Sei iha faze implementasaun
3. Loke tan sala apredisajen 3 + favin bloc	Planu desenvolvimento ba Setor edukasaun		Sei iha faze implementasaun

5.2. Avaliasaun

Avaliasaun sei halo iha tinan 5 ikus hodi sukat susesu sira husi implementasaun kada tinan no projeta fali ba planu foun iha tinan lima oin mai. Baze ba avaliasaun nian mak rezultadu monitorizasaun kada tinan ne'ebé Suku Mau-Ubo dokumenta ona. Maibe, forma no instrumntu própriu ba avaliasaun nian sei halo husi divizaun monitorizasaun no avaliasaun nian iha nivel munisipál liu husi koordenasaun no administrasaun postu administrativu ida-idak.

5.3. Lia mak taka

Planu Desemvovimentu komunitariu ida-ne'e nu'udar dokumentu legal ida ba desenvolvimento suku Mau-Ubo, ba iha periudu 2026-2030. Ho nune'e ami

hanesan elaborador ba dokumentu ida-ne'e hakarak hatoo ba nai-ulun ka leenain sira hotu katak planu ida-ne'e sedauk deskreve ho didi'ak tuir forma ka espetativa desevolvementu governu central no governo lokal nian. Maibe ami fiar katak iha futuru ami sei elabora di'ak liutan. Hanesan elaborador, ami husu ba nai-ulun sira nia perdaun wainhira lakunas balun ka liafuan balun ladun di'ak iha dokumentu ida-ne'e, nu'udar human error ida mai ami elaborador, ho ita boot sira hanoin di'ak sira, nu'udar sujestaun mai ami elaborador e obrigadu wain.

Parte 6 Final – Akta Aprovasaun

Akta Aprovasaun

Iha loron ____ data ___ fulan _____ tinan 202__, realiza ona enkontru Konsellu Suku ne'ebé hola fatin iha Sede Suku____. Ho partisipasaun másimu husi membru hotu Konsellu Suku nian, unanimamente aprova ona Dokumentu Planu Desemvolvimentu Suku ba período tinan lima nian (2026-2030). Planu Desemvolvimentu Komunitáriu ne'ebé aprova ona mak sei sai planu mestre hodi gia no orienta iniciativa hotu ba desemvolvimentu iha Suku _____.

Membru Konsellu Suku ne'ebé aprova planu ne'e:

Nú	Naran	Pozisaun	Asinatura
1.			1.
2.			2.
3.			3.
4.			4.
5.			5.
6.			6.
7.			7.
8.			8.
9.			9.
10.			10.

Aneksu sira

Aneksu 1: Númeru Populasaun ho Nesesidade Espesifiku ka Ema ho Defisiensia

No	Naran Kompletu	Data Moris	Sexo	Observasaun
1	Manuel Araujo Martins	15-12-74	M	Vulnerabel
2	Nicolau De Carvalho	05-10-87	M	Vulnerabel
3	Bosco De Carvalho	14-07-71	M	Vulnerabel
4	Carlos Soares	15-08-98	M	Vulnerabel
5	João	03-09-96	M	Vulnerabel
6	Felisberto Carvalho	05-12-84	M	Vulnerabel
7	Januario De Carvalho	05-05-81	M	Vulnerabel
8	Adolfo S. Noronha	16-06-93	M	Vulnerabel
9	Odete De Jesus	10-06-83	F	Vulnerabel
10	Valente	21-06-71	M	Vulnerabel
11	Belarmino Pereira	05-09-59	M	Vulnerabel
12	Armindo M. Da Conceição	05-02-93	M	Vulnerabel
13	Juliana Soares Babo	02-03-81	F	Vulnerabel
14	Jeronimo Dos Santos	19-12-92	M	Vulnerabel
15	Damião	01-01-74	M	Vulnerabel
16	Jose Soares	01-09-68	M	Vulnerabel
17	Fransisco Marçal	01-01-70	M	Vulnerabel
18	Juliana Trindade Soares	28-02-70	F	Vulnerabel
19	Jeronimo M. Da C. Soares	01-11-95	M	Vulnerabel
20	David Soares	08-08-89	M	Vulnerabel
21	Beralmino Pereira	05-09-59	M	Vulnerabel
22	Eujenio De Jesus Soares	07-06-67	M	Vulnerabel
23	Fransisca De Carvalho	01-09-68	F	Vulnerabel
24	Lino Bernadino Dos Santos	09-09-62	M	Vulnerabel
25	Alsinha M. Marçal	01-01-70	F	Vulnerabel
26	Pedro M. Marçal	01-09-96	M	Vulnerabel
27	Quitão Marçal	27-11-82	M	Vulnerabel
28	Julio Da Conceição	13-09-80	M	Vulnerabel
29	Isau Soares	01-02-92	M	Vulnerabel
30	Jose Babo Martins	17-07-70	M	Vulnerabel
31	Carlito Madeira	01-04-76	M	Vulnerabel

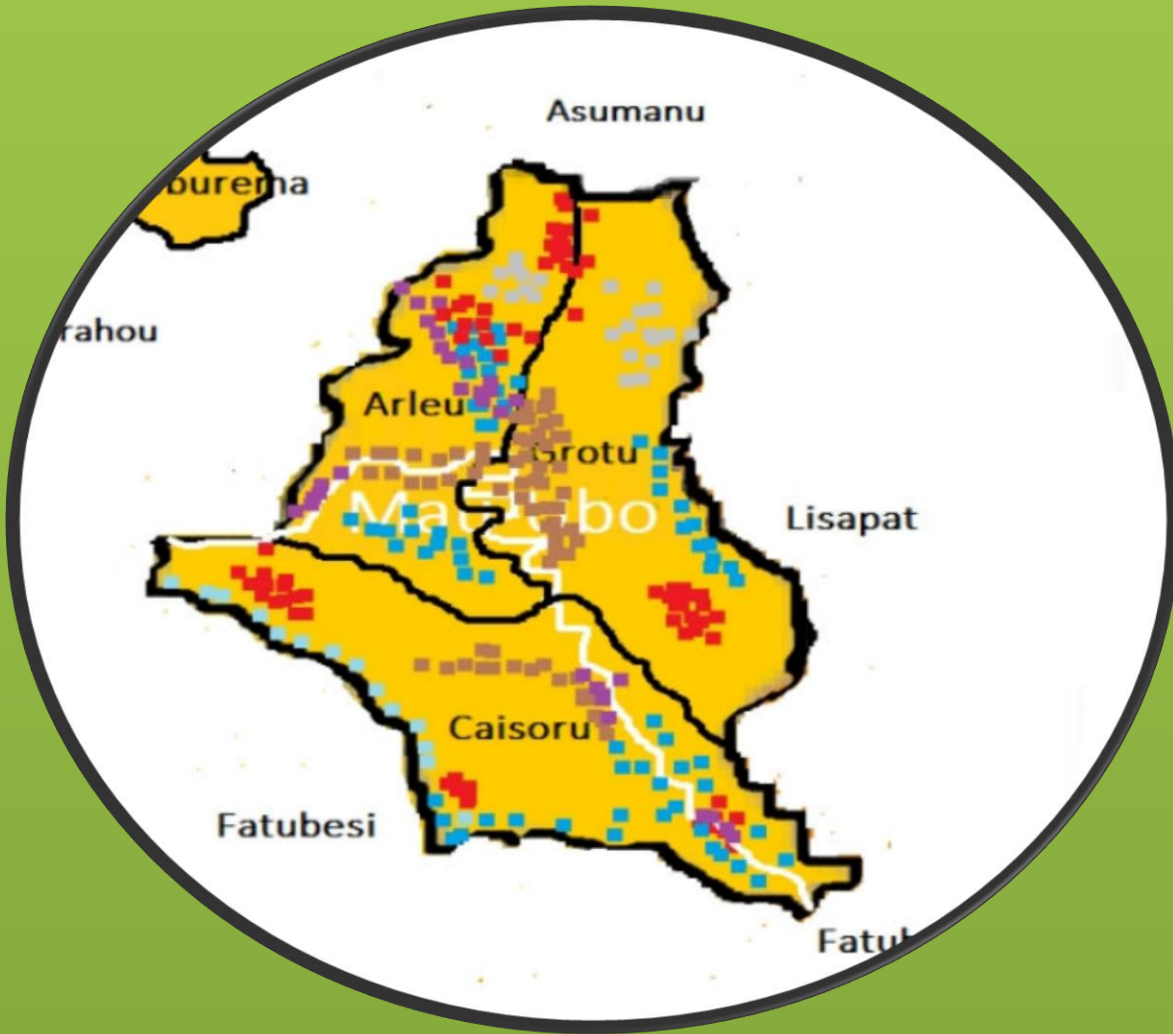
32	Maria	30-08-46	F		Vulnerabel
33	Mateus Soares	06-11-85		M	Vulnerabel
34	Domingos S. Babo	06-05-62		M	Vulnerabel
35	Evaristo Soares	10-02-84		M	Vulnerabel
36	Julião Da Silva	03-06-86		M	Vulnerabel
37	Alberto Soares	12-12-91		M	Vulnerabel
38	Bosco S. Dos S. ximenes	22-10-67		M	Vulnerabel
39	Celestino Marçal	21-06-88		M	Vulnerabel
40	Eduarda Soares	18-10-84	F		Vulnerabel
41	Fransisco Da Silva	08-04-68		M	Vulnerabel
42	Herder Soares	16-04-82		M	Vulnerabel
43	Nikson De Carvalho	02-06-92		M	Vulnerabel
44	Deonísio De Carvalho	05-03-94		M	Vulnerabel
45	Alexandre Soares Babo	16-08-75		M	Vulnerabel
46	Germenino Dos S. Soares	01-03-82		M	Vulnerabel
47	Anjelino De Jesus Marçal	04-05-88		M	Vulnerabel
48	Caniso Saores Babo	20-12-99		M	Vulnerabel
49	Martino Da Silva	04-08-84		M	Vulnerabel
50	Luis Soares	21-01-73		M	Vulnerabel
51	Euzevio Martins	16-07-93		M	Vulnerabel
52	Bortolomeu Da Silva	03-08-93		M	Vulnerabel
53	Mario De Carvalho	06-04-80		M	Vulnerabel
54	Armando Madeira	25-08-73		M	Vulnerabel
55	Osorio Marçal	05-04-95		M	Vulnerabel
56	Claudino De Carvalho	20-07-75		M	Vulnerabel
57	Celestina Da C. Soares	05-04-66	F		Vulnerabel
58	Mario B. Martins	07-07-88		M	Vulnerabel
59	Andre Babo	06-06-80		M	Vulnerabel
60	Julio Cardoso	05-07-89		M	Vulnerabel
61	Alberto Da Silva	02-10-95		M	Vulnerabel
62	Martinho G. Noronha	03-06-65		M	Vulnerabel
63	Isabel Da Silva	11-04-81	F		Vulnerabel
64	Orlando Dos Santos	20-05-89		M	Vulnerabel
65	Alexandre Soares	05-12-86		M	Vulnerabel
66	Cipriano Martins	13-08-87		M	Vulnerabel
67	Ilidio Martins	05-01-65		M	Vulnerabel
68	Octavio X. Soares	21-10-94		M	Vulnerabel
69	Duarti Silva Da Cruz	15-08-92		M	Vulnerabel
70	Filisberto S. Babo	01-01-90		M	Vulnerabel

71	George Da Silva	06-09-93		M	Vulnerabel
72	Marciana Martins	16-09-83		M	Vulnerabel
73	Roberto Soares	14-10-92		M	Vulnerabel
74	Deonizio Da Silva	22-10-05		M	Vulnerabel
75	Alberto Da Silva	07-04-68		M	Vulnerabel
76	Critovão M. Gago	16-03-89		M	Vulnerabel
77	Horacio F. Noronha	03-10-95		M	Vulnerabel
78	Mario Salsinha	25-03-84		M	Vulnerabel
79	Naterciano Soares	25-06-96		M	Vulnerabel
80	Jaime Martins	05-06-86		M	Vulnerabel
81	Manuel Soares	20-05-90		M	Vulnerabel
82	Marculino M. Martins	07/10-/1989		M	Vulnerabel
83	Nelson De Araújo	14-12-99		M	Vulnerabel
84	Simião Madeira	30-09-01		M	Vulnerabel
85	Belzito marçal	05-10-97		M	Vulnerabel
86	Gil G. N. S	29-05-97		M	Vulnerabel
87	Juvano Da Silva	12-04-86		M	Vulnerabel
88	Fransisco De Dues Marçal	10-10-83		M	Vulnerabel
89	Marcelino Da C. Soares	22-10-82		M	Vulnerabel
90	Anselmo B. Da Silva	10-04-99		M	Vulnerabel
91	Celestino L. M.	01-01-60		M	Vulnerabel
92	Jeronimo De Jesus	20-10-91		M	Vulnerabel
93	Anselmo Dos S. Soares	21-01-85		M	Vulnerabel
94	Jorge De C. S. Martins	27-06-94		M	Vulnerabel
95	Lords S. Gonsalves	06-04-63	F		Vulnerabel
96	Martinha Menezes	10-09-82	F		Vulnerabel
97	Noe Martins Babo	20-09-93		M	Vulnerabel
98	Alberto De G. Soares	07-04-74		M	Vulnerabel
99	Rosita Da Silva	05-05-85	F		Vulnerabel
100	Marcos M. Soares	08-08-83		M	Vulnerabel
101	Joana Martins	02-05-69	F		Vulnerabel
102	Antonio L. Dos Santos	02-05-65		M	Vulnerabel
103	Florido A. Soares	09-10-63		M	Vulnerabel
104	Hipolito Da C. C.	30-12-99		M	Vulnerabel
105	Mario Soares da Conceição	10-03-81		M	Vulnerabel
106	Lucia Soares	19-02-83	F		Vulnerabel
107	Alda Soares	06-03-63	F		Vulnerabel
108	Justino Dos Santos M.	05-06-65		M	Vulnerabel
109	Agusto M. De A.	02-03-74		M	Vulnerabel

110	Jose Lorenço Soares	09-10-69		M	Vulnerabel
111	Aparicio M De Araujo	01-06-87		M	Vulnerabel
112	Lorenzo De J. Dos Santos	10-08-84		M	Vulnerabel
113	Carlos Noronha	03-12-65		M	Vulnerabel
114	Justa Assunção	09-10-63	F		Vulnerabel
115	Lucas De Deus	01-09-80		M	Vulnerabel
116	Analeito A. Do Rego	05-06-93		M	Vulnerabel
117	Agustinho Dos Santos	02/101984		M	Vulnerabel
118	Marculino De Araujo	15-10-67		M	Vulnerabel
119	Alberto Dos Santos	07-06-67		M	Vulnerabel
120	Ezequel Martins	04-04-84		M	Vulnerabel
121	Belchior Dos S. M.	15-08-93		M	Vulnerabel
122	Honorio Dos S. M.	04-04-92		M	Vulnerabel
123	Tome Dos Santos	01-03-92		M	Vulnerabel
124	Nicson De Araujo	26-08-85		M	Vulnerabel
125	João Dos Santos M	02-06-75		M	Vulnerabel
126	Filomeno Martins	04-02-98		M	Vulnerabel
127	Gabriel Marçal	01-04-82		M	Vulnerabel
128	Cipriano S. M.	03-03-92		M	Vulnerabel
129	Carlos Marçal	03-08-68		M	Vulnerabel
130	Jaoão De Menino Jesus	07-07-71		M	Vulnerabel
131	Venancio Marçal	02-09-86		M	Vulnerabel
132	Eva Exposto S.	09-03-02	F		Vulnerabel
133	Alvaro De Jesus Martins	10-02-64		M	Vulnerabel
134	Balbina Ximenes	02-04-77	F		Vulnerabel
135	Americo M. Dos Santos	08-08-81		M	Vulnerabel
136	Julio L. Soares	06-06-94		M	Vulnerabel
137	Abel Do Seo Soares	04-01-88		M	Vulnerabel
138	Cornelio Dos Santos	11-04-84		M	Vulnerabel
139	Joanico L. Soares	20-03-95		M	Vulnerabel
140	Floriano	01-01-67		M	Vulnerabel
141	Florencia De Jesus Carvalho	14-09-66	F		Vulnerabel
142	David Babo Soares	25-12-89		M	Vulnerabel
143	Toriana Dos Santos	20-02-87	F		Vulnerabel
144	Sabino Soares	02-04-90		M	Vulnerabel
145	Rigoberto De Araújo	03-03-00		M	Vulnerabel
146	Imaculada Dos Santos	02-05-92	F		Vulnerabel
147	Cesar Noronha Martins	23-07-97		M	Vulnerabel
148	Raimondo Dos Santos	04-01-84		M	Vulnerabel

149	Edinato Do Rego Mandonça	05-03-95		M	Vulnerabel
150	Gilberto S. Madeira	08-01-96		M	Vulnerabel
151	Belgito A. De Jesus	20-03-95		M	Vulnerabel
152	Albares Dos Santos Araújo	01-06-06		M	Vulnerabel
153	Mateus Dos Santos	10-03-91		M	Vulnerabel
154	Mesias S. De Araújo	23-03-93		M	Vulnerabel
155	Pedro Marçal	05-02-93		M	Vulnerabel
156	Geraldo Lopes	25-02-79		M	Vulnerabel
157	Martinho Da Silva	02-10-80		M	Vulnerabel
158	Tito Noronha	25-01-99		M	Vulnerabel
159	Jonio Marçal	07-06-94		M	Vulnerabel
160	Albino Dos Santos	07-06-79		M	Vulnerabel
161	Saramento Dos Santos	10-04-84		M	Vulnerabel
162	Ernisto X. Marçal	20-10-86		M	Vulnerabel
163	José Paulino	10-08-89		M	Vulnerabel
164	Hermelinda Dos Santos	08-02-85		M	Vulnerabel
165	Lorenco M. Castro	28-08-91		M	Vulnerabel
166	Damião M. Dos Santos	28-04-86		M	Vulnerabel
167	João Da S. Madeira	02-06-75		M	Vulnerabel
168	Fatima De J. Domes	20-10-83		M	Vulnerabel
169	Rogério B. De Araújo	21-02-88		M	Vulnerabel
170	Zaquiél Da C. De Jesus	15-07-96		M	Vulnerabel
171	Juvinal S. Madeira	02-01-87		M	Vulnerabel
172	Geronimo B. Araújo	23-11-87		M	Vulnerabel
173	João M. Dos Santos	17-02-91		M	Vulnerabel
174	Cipriano De C. Araújo	03-08-42		M	Vulnerabel
175	Germenino A. Madeira	23/05/200		M	Vulnerabel
176	Gonzalo Araújo	08-09-05		M	Vulnerabel
177	Domingos F. Martins	15-12-89		M	Vulnerabel
178	Nicolau Martins	28-09-99		M	Vulnerabel
179	Florindo Soaresmaia	06-07-88		M	Vulnerabel
180	Gabriel S. Martins	03-08-79		M	Vulnerabel
181	Elias De Araujo	05-02-84		M	Vulnerabel
182	Anselmo G. Salsinha	10-09-88		M	Vulnerabel
183	Nicolau Martins	24-08-99		M	Vulnerabel
184	Custodio Dos Santos	06-05-91		M	Vulnerabel
185	Jacob R. Soares	30-03-98		M	Vulnerabel
186	Duarte Soares	20-08-84		M	Vulnerabel
187	Ernisto De Dues Soares	05-08-95		M	Vulnerabel

188	Celestino S. Fernandes	14-04-81		M	Vulnerabel
189	Agustino Martins	15-12-76		M	Vulnerabel
190	Joao Soares Maia	01-01-70		M	Vulnerabel
191	Carlos De Araujo	12-06-68		M	Vulnerabel
192	Manuel S.De Jesus	18-04-81		M	Vulnerabel
193	Marcelino S.De Carvalho	05-03-93		M	Vulnerabel
194	Abel Soares	15-09-89		M	Vulnerabel
195	Raimeiru M.De Carvalho	02-08-90		M	Vulnerabel
196	Mariano M. Gomes	25-08-90		M	Vulnerabel
197	Gabriel Das Neves	10-08-70		M	Vulnerabel
198	Fernando Da C.B.Martins	15-06-82		M	Vulnerabel
199	Clementino De Araujo	10-02-91		M	Vulnerabel
200	Cosme S. Martins	10-06-94		M	Vulnerabel
201	Faustino Martins	06-08-68		M	Vulnerabel



MAPA SUKU MAU-UBO