

6144073 6143303 6143073 6142073 6141303



ESCALA MAPA

# PLANU DEZENVOLVIMENTU KOMUNITÁRIU

SUCO

URAHOU

POSTU ADMINISTRATIVO

HATOLIA B

MUNISÍPIU

ERMERA

PERÍODU IMPLEMENTASAUN 2026 - 2030



# Vizaun, Misaun, Metas Objétivu, Valór no Prinsípiu Suco nian

## Vizaun Suco Urahou

Lideransa Suco Urahou hamutuk ho ninia Komunidade tomak hatuur vizaun suco nian maka hanesan:

“Cria suku ida ne’ebe dame do hakmatek, dezvoltovido, sustentavel no moris di’ak ba komunidade tomak”

## Misaun Suco Urahou

Atu atinji vizaun ne’ebé deskreve ona iha leten, Suco Urahou defini no misaun sira mak hanesan:

1. Habelar governasaun suku ne’ebe transparante, eficiente no partisipativo;
2. Hametin unidade sosial, dame no seguransa iha sociedade;
3. Fo prioridade ba dezvoltovimentu infraestruturá basiku tuir nesesidade komunidade;
4. Promove dezvoltovimentu ekonomia lokal ne’ebe sustentavel;
5. Fo Apoio servisu ne’ebe mak sirkula iha suku laran.

## Meta sira ba Dezenvolvimentu iha Suco Urahou

Vizaun no Misaun iha leten transforma hikas ba Meta sira Dezenvolvimentu iha Suco Urahou hanesan tuir mai ne’e:

1. Hametin partisipasaun komunidade iha planu, implementasaun no avaliaun programa suku;
2. Aumenta kualidade komunidade iha area sosial no ekonomia;
3. Hamosu ekonomia liu husi atividade produtivu no kreative;
4. Hadia no habelar di’ak liu tan infraestruturá baziku iha suku;

## Objétivu sira ba Dezenvolvimentu iha Suco Urahou nian

Meta sira ba dezvoltovimentu iha Suco Urahou nian ne’e ami defini hikas iha objetivu dezvoltovimentu nian hanesan tuir mai ne’e:

1. Aumenta transparensia no responsabilizasaun iha jestaun finanseiru suku;
2. Halo planeamentu no implementasaun programa suku tuir prioridade komunidade;
3. Habelar komunidade liu husi formasaun no atividade produtivu sira;
4. Hadia manutensaun no dezvoltovimentu infraestruturá basiku sira;

## **Valór sira ne'ebé Suco Urahou adopta**

Koletivamente, comunidade no lideransa sira iha suco Urahou defini ona valór prinsipál sira hanesan tuir mai ne'e:

1. Unidade no solidariedade;
2. Transparensia no responsabilizasaun;
3. Justisa sosial no igualdade;
4. Servisu publiku
5. Respeitu kultura no tradisaun lokal;

## **Prinsipiu Suco Urahou nian**

Suco Urahou adopta mós ninia prinsipiu sira ba desenvolvimentu nian mak hanesan tuir mai ne'e:

1. Prinsipiu Oprtunidade;
2. Prinsipiu Sustentabilidade;
3. Prinsipiu Transparensia;
4. Prinsipiu responsabilizasaun;
5. Prinsipiu Incluzaun sosial;
6. Prinsipiu Partisipasaun;

Nota: prinsipiu bele liu bele menus, depende ba suco sira nia kreatividade hodi deskreve.

## Lia agradesementu husi Xefi Suco



Uluk, hau hakarak hato'ó agradece ba Aman Maromak, ne'ebé fó moris ba ita to'ó loron ohin. Ho grasa Nain nian, ita hetan matenek no hanoin kritiku atu elabora Plano Dezenvolvimentu Komunitária (PDK) ne'ebé bele orienta dezenvolvimentu comunidade iha futuru.

Hau mos agradece ba Heroín hotu ne'ebé sacrifica sira-nia vida hodi ita hetan ukun rasik aan, nune'e ita ida-idak bele hala'ó knaar tuir profisaun ne'ebé ita iha.

Agradece mos ba Ministériu Administrasaun Estatal, ne'ebé prepara planu diak hodi fasilita prosesu elaborasaun PDK, nune'e comunidade husi suku Urahou bele relata difikuldade sira ne'ebé enfrenta.

Hau agradece ba Sekretáriu Estadu Dezennvolvimentu Lokál, ne'ebé hatur equipa iha kada postu administrativu atu akompanha prosesu elaborasaun PDK.

Agradece mos ba Autoridade Munispál Ermera, ne'ebé sustenta nafatin ami nia servisu to'ó finalizasaun dokumentu PDK.

Hau mos hato'ó agradece ba Administrador Hatolia B ho sira-nia equipa, ne'ebé prontu ajuda ami bainhira ami iha preokupasaun kona ba prosesu elaborasaun PDK.

Ikus liu, hau agradece ba ekipa tékniku, konselhu suku, bainaka sira, lider aldeia sira, no comunidade tomak, ne'ebé fó tempu, hanoin no kontribuisaun konstrutivu durante diskusaun, konsultasaun no planeamentu, ho espírito koperasaun no responsabilidade.

PDK mak dokumentu importante ida, ne'ebé sai hanesan matadalan ba dezenvolvimentu suku iha futuru, atu responde nesesidade comunidade, hodi hadia moris no ben-estar ema hotu iha suku. Hau espera katak ho esforsu hamutuk, ita bele implementa PDK ho diak, ho transparénsia no partisipasaun comunidade tomak, hodi atinji objetivu dezenvolvimentu suku nian.

## Lia Menon Administradór Postu Administrativu nian

Nu'udár autoridade lokál ne'ebé tau matan no supervizona direta prosesu elaborasaun iha kada suco, importante mos atu inklui lia menon/espresaun Administradór Postu Administrativu nian iha livru PDK nian. Lia menon Administradór Postu nian sei hakerek bazeia ba ninia esperiensa durante akompaña ekipa elaboradór, prosesu ne'ebé halao, obstákulu ne'ebé hasoru no susesu ne'ebé atinji ona hodi fó apresiasaun ba rezultadu ne'e no tau matan iha implementasaun.

*Lia menon Administradór Postu nian la bele liu pájina 2*

## Apresiasi Presidente Autoridade Munisipál

Presidente Autoridade Munisipál sei halo apresiasaun ba suco ida-idak nia rezultadu serbisu ne'ebé transforma ona iha Planu Dezenvolvimentu Komunitáriu ba tinan lima. Presidente Autoridade Munisipál nia apresiasaun mos hodi asegura apoiu husi Autoridade Munisípiu nian ba realizaun planu no mehi sira suco nian.

*Lia menon Administradór Postu nian labele liu pájina 2*

# Índice

.....	1
Vizaun, Misaun, Metas Objetivu, Valór no Prinsípiu Suco nian .....	i
Lia agradeseментu husi Xefi Suco .....	iii
Lia Menon Administradór Postu Administrativu nian .....	iv
Apresiasaun Presidente Autoridade Munispál .....	v
<b>Parte 1: Introdusaun .....</b>	<b>1</b>
1.1. Antecedente .....	1
1.2. Baze legál .....	1
1.3. Objetivu.....	2
<b>Parte 2: Perfíl Suco .....</b>	<b>2</b>
2.1. Kondisaun Suco .....	2
Istoria Suco nian .....	2
1. Lideransa Dahuluk.....	2
2. Lideransa Daruak.....	2
3. Lideransa Datoluk.....	3
Demografia Suco.....	5
Situasaun Sosial .....	6
Situasaun Ekonomia.....	8
2.2. Kondisaun Administrasaun Suco.....	10
Divizaun Administrativa Suco .....	10
.....	10
Estrutura Konsellu Suco.....	10
<b>Parte 3: Diagnóstiku Suco nian.....</b>	<b>11</b>
3.1. Diagnóstiku Jerál.....	11
3.2. Análiza ba Parseiru Suco nian .....	17
<b>Parte 4: Planu Dezenvolvimentu Suco .....</b>	<b>19</b>
a. Vizaun .....	19
b. Misaun Urahou nian.....	19

c. Meta sira ba Dezenvolvimentu nian .....	19
d. Objetivu sira ba Dezenvimentu nian.....	19
e. Valór suco Urahou nian.....	20
f. Prinsípiu Suco Urahou nian.....	20
g. Potensialidade Lokál no Politika Dezenvolvimentu Suco Urahou .....	21
h. Obstákulu no Estratéjia ba Dezenvolvimentu Suco Urahou .....	26
i. Planu Dezenvolvimentu Suco Urahou tinan 2025 – 2030 .....	30
j. Faze Implementasaun Planu Dezenvolvimentu Komunitáriu Periodu 2026–2030 .....	35
Parte 5: Monitorizasaun no Avaliasaun .....	36
5.1. Monitorizasaun .....	36
5.2. Avaliasaun .....	41
Parte 6 Finál – Akta Aprovasaun.....	42
Aneksu sira .....	43

# Parte 1: Introdusaun

## 1.1. Antecedente

Suku Urahou, Hanesan Suku ida ne'ebé parte integrál husi Postu Administrativu Hatolia B, Munisípiu Ermera, geografikamente suku Urahou iha luan 17,16 km<sup>2</sup> ne'ebe kompostu husi Aldeia ne'en (6) ho total populasaun 4507 ne'ebe hakarak tebes kontribui ba desenvolvimentu lokál iha Timor-Leste. Komunidade iha suku nee enfrenta desafius barak, inklui limitasaun infraestruturá, servisu básiku, no oportunidade ekonomia. Kondisaun nee motiva comunidade atu participa ativamente iha prosesu planeamentu desenvolvimentu, hodi responde ba nesesidade real no prioridade lokal.

Prosesu elaborasaun PDK iha suku Urahou komesa ho iniciativa governu sentral, liu husi Ministériu Administrasaun Estatal no Sekretáriu Estadu Dezenvolvimentu Lokál. Autoridade Munisipál Ermera hamutuk ho Administrador Postu Hatolia B fó susténsia ba comunidade, nune'e fasilita konsultasaun, diskusaun no planeamentu.

Komunidade Urahou, inklui konselhu suku, lider aldeia, no ekipa tékniku, fó kontribuisaun konstrutivu durante prosesu Elaborasaun Planu Dezenvolvimentu Komunitaria. Diskusaun ne'e hala'o ho espírito koperasaun no responsabilidade kolektiva. Elaborasaun PDK sai hanesan dokumentu estratergiku ne'ebé reflète hanoin comunidade hodi atinje mehi comunidade husi suku Urahou nian ne'ebe maak durante ne'e sira sofre hela dificuldade sira ho ida ne'e sira fo kontribuisaun tomak ba processu elaborasaun Planu Dezenvolvimentu Komunitriu.

## 1.2. Baze legál

Alista deit baze legál sira ne'ebé orienta suco ida-idak hodi elabora planu desenvolvimentu komunitáriu nian. Baze legál sira ne'e inklui no la limite ba:

- Lei número 9/2016 kona-bá lei suco nian
- Dekretu lei número 4/2024 kona-bá planeamentu desenvolvimentu komunitáriu
- Diploma Ministérial número .../2025 kona-bá modelu planeamentu

### 1.3. Objektivu

Objetivo elabora planu dezenvolvimentu komunitaria mak hanesan:

- *Atu identifika difikuldade komunidadade sira nian;*
- *Atu governo sira bele hatene dezenvolvimentu saida de'it mak seidak tama iha suku Urahou;*
- *Atu hetene diak potensia sira iha suku Urahou;*
- *Atu parte governu sira bele tau prioridade ba suku Urahou;*

Ámbitu

ámbitu ba planu dezenvolvimentu komunitáriu nian.

- Planu kobre ba tinan lima mai, hahu husi 2026-2030;
- Planu ne'e sei hala'o nafatin sei wainhira governu sira sei tau prioridade;

## Parte 2: Perfil Suco

### 2.1. Kondisaun Suco

Istoria Suco nian

Suco Urahou hamriik iha tinan iha tempu Portugues nian. Naran suco Urahou mai husi liafuan Lian tokodede ne'ebé signifika Udan Mai husi Leten. Naran ne'e eskolla husi Katuas sira husi uma Lisan Urahou tanba sira hare udan mai ona husi leten.

Istórikamente, Suco Urahou lidera ona husi lideransa komunitáriu hamutuk nain 12. Tuir mai ne'e mak detallu ba lideransa suco Urahou nian husi inísiu to'o agora, inklui knár ne'e sira halo ona:

#### 1. Lideransa Dahuluk

Naran Lideransa Komunitáriu : Meta Loe no Letbili

Periodu Ukun : Tempu Portugues

Obra/atinjimentu ne'ebé konsege halo no husik hela:

- Laiha Obra Ne'ebe Mak husik Hela.

#### 2. Lideransa Daruak

Naran Lideransa Komunitáriu : Uma Lisan Mantasi

Periodu Ukun : Tempu Portugues

Obra/atinjimentu ne'ebé konsege halo no husik hela:

- Laiha Obra Ne'ebe Mak husik Hela.

### 3. Lideransa Datoluk

Naran Lideransa Komunitáriu : Reis Mali

Periodu Ukun : Tempu Portugues

Obra/atinjimentu ne'ebé konsege halo no husik hela:

- Laiha Obra Ne'ebe Mak husik Hela.

### 4. Lideransa Dahaat

Naran Lideransa Komunitáriu : Liu Rai Sormali

Periodu Ukun : Tempu Portugues

Obra/atinjimentu ne'ebé konsege halo no husik hela:

### 5. Lideransa Dalima

Naran Lideransa Komunitáriu : José da Costa

Periodu Ukun : to'o 1952

Obra/atinjimentu ne'ebé konsege halo no husik hela:

- Hamutuk ho Liu-Rai Mau-Ubu Dom Bernadino Ké estrada husi Railete mai to Urahou/Manuhatu

### 6. Lideransa Daneen

Naran Lideransa Komunitáriu : Ernesto da Costa

Periodu Ukun :Tinan 1953 to'o 1975

Obra/atinjimentu ne'ebé konsege halo no husik hela:

- Ké estrada Husi Aldeia Manuhatu ba to'o Aldeia Dosmagar

### 7. Lideransa Dahitu

Naran Lideransa Komunitáriu : Gaspar da Salsinha

Periodu Ukun : Tinan 1979 to'o 1990

Obra/atinjimentu ne'ebé konsege halo no husik hela:

- Akontese funu ne'ebe la konsege husik hela obra ruma

## 8. Lideransa Ualu

Naran Lideransa Komunitáriu : António da Costa

Periodu Ukun : Tinan 1991 to'o 1999

Obra/atinjimentu ne'ebé konsege halo no husik hela:

- Ké estrada Husi Aldeia Dosmagar ba to'o Aslakoe
- Ké estrada Husi Aldeia Manuhatu ba to'o Aldeia Caiturloa

## 9. Lideransa Dasia

Naran Lideransa Komunitáriu : Julio da Costa

Periodu Ukun : Tinan 2002 to'o 2016

Obra/atinjimentu ne'ebé konsege halo no husik hela:

- Konstrusaun eskola EBF. Dato-soko no EBF. Urahou 2
- Sede Suku
- Sentru Joventude
- Canalizasaun be'e Mós ba Aldeia Manuhatu no Eskola
- Canalizasaun Be'e mos ba aldeia Hatulailete
- Hatur MKS iha Fatin Públiku

## 10. Lideransa Dasanulu

Naran Lideransa Komunitáriu : Alberto Soares

Periodu Ukun : Tinan 2016 to'o 2023

Obra/atinjimentu ne'ebé konsege halo no husik hela:

- Konstrusaun Eskola Pre-eskolar dato-soko
- Konstrusaun Eskola Eskola EBF. Dato-Soko
- Konstrusaun Posto Polisia
- Linha Eletricidade
- Eskola EBF. Mau-Hoda
- Uma Kbiit Laek(UKL) no (UNP)

## 11. Lideransa Dasanulu-Resin-Ida

Naran Lideransa Komunitáriu : Julio da Costa

Periodu Ukun : Tinan 2023 to'o 2030

Obra/atinjimentu ne'ebé konsege halo no husik hela:

- Rehabilitasaun Estrada Rural Mau-Ubu Urahou
- Canalizasaun Be'e Mós Aldeia Caiturloa
- Konstrusaun Ponte Aldeia Hatulailete

*Bele aumenta tan bainhira lideransa komunitáriu ne'ebé ukun ona suco ne'e barak.*

## Demografia Suco

Totál populasau iha suco Urahou hamutuk 4507, feto 2223, mane 2284. Husi número ida ne'e, nia distribuisau tuir idade mak hanesan tuir mai ne'e:

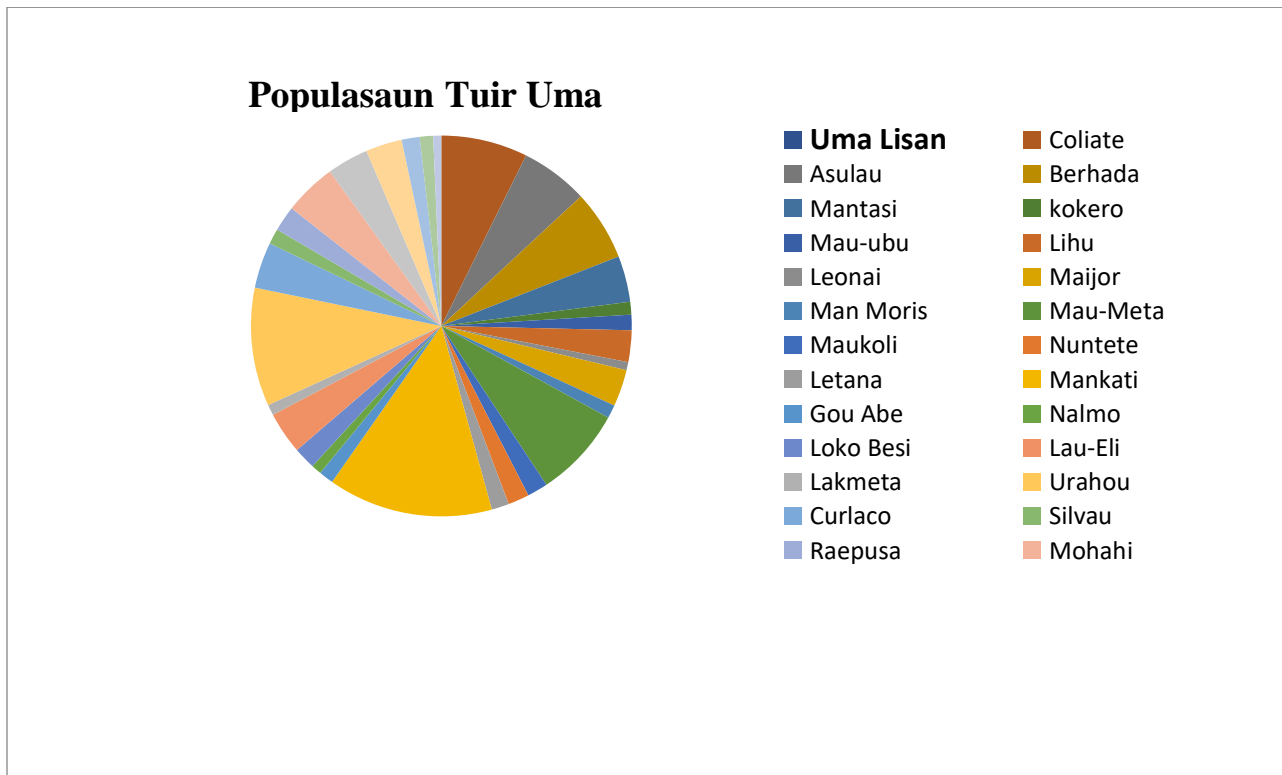
Idade (tinan)	Feto	Mane	Total
0 – 5	286	255	541
6 – 10	277	300	577
11 – 15	293	366	659
16 – 20	261	251	512
21 – 25	223	223	446
26 – 30	212	192	404
31 – 35	152	177	329
36 – 40	130	137	267
41 – 45	83	89	172
46 – 50	47	47	94
51 – 55	68	66	134
56 – 60	67	53	120
61 – 65	51	48	99
65 – 70	40	34	74
71 – 75	16	25	31
76 ba leten	27	25	52

Número populasau suco Urahou tuir nivel edukasau, nian bele haree iha tabela tuir mai:

Idade (tinan)	Feto	Mane	Total
Pre-Eskolar	21	35	56
Ensinu Báziku Siklu	390	440	830
Ensinu Sekundáriu	202	233	435
Lisensiatura	24	36	60
Mestradu	1	2	3
Doutoramentu		1	1

## Situasaun Sosial

Populasaun suco Urahou kompostu husi lisan Coliate, Asulau, Berhada, Mantasi, Kokero, Mau-Ubu, Lihu, Leonai, Maijor, Man Moris, Mau-Meta, Maukoli, Nuntete, Letana, Mankati, GouAbe, Nalmo, Loko Besi, Lau eli, Lakmeta, Urahou, Curlaco, Silvau, Raepusa, Lisober, Tanenti, Katkesi, Bisoi Laktada, Dato Malae. Distribuisaun populasaun iha suco Urahou tuir lisan nian mak aprezena iha gráfiku tuir mai ne'e:



Gráfiku 1: Distribuisaun Populasaun tuir Lisan

Aleinde populasaun lokál, iha suco Urahou rezide mós sidadaun sira husi munisípiu seluk mak hanesan Aileu, Dili, Baucau, Viqueque, Lospalos inclui mos municipio Ermera rasik

Númeru populasaun husi nasaun sira temi iha leten bele haree iha tabela tuir mai ne'e:

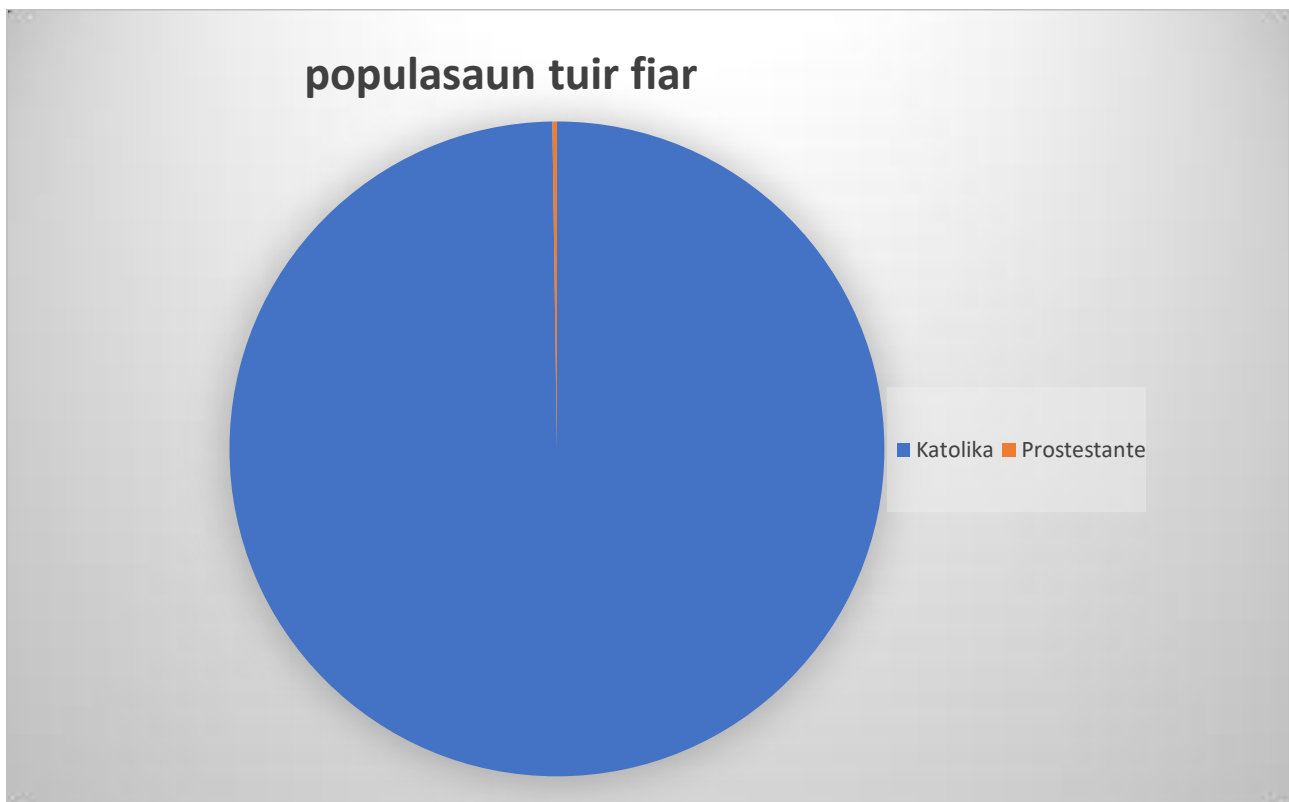
Nú	Munisípiu/Nasaun Orijen	# Feto	# Mane	Total	Observasaun
1.	Baucau	6		6	<i>Sidadaun sira ne'e mai hela iha suku urahou ho objetivo sai manorin iha suku ida ne'e</i>
2.	Viqueque	1	2	3	
3.	Aileu	1	1	2	
4.	Lospalos	2		2	
5.	Dili	1		1	
6.	Ermera/Letefoho	1	1	2	

Populasaun suco Urahou bele koalia lian sira hanesan maioria koalia Lian Materna hanesan mambae no Nasional tetun.

Tuir mai ne'e mak detallu husi lian ne'ebé populasaun suco Urahou bele koalia ho percentajen utilizadór lian refere.

Nú	Lian ne'ebé bele koalia	Persentajen Populasaun	Observasaun
1.	Tetum	100%	Komunidade suku urahou hotu-hotu koalia lian Tetun
2.	Bahasa	25%	Komunidade hatene koalia la barak
3.	Inglesh	2%	sira ne'ebe hetan estudu ou kursu ruma bele hatene
4.	Portugues	10%	
5.	Korea	1%	Komunidade minimu liu mak hatene, ba deit sira ne'ebe kurso mak hetene.

Iha aspetu fiar nian, populasaun suco Urahou fiar iha relijiaun maioria iha relijiaun Katolika, ho ninia detallu distribuisaun hanesan iha grafiku tuir mai ne'e:



Gráfiku 2: Fiar Populasaun nian

Aleinde ne'e, populasaun suco Urahou ne'ebé iha nesesidade espesífiku ka populasaun ho kondisaun defisiensia hamutuk 72 ne'ebé kompostu husi feto 28, mane 44. Iha moos grupu vulneravel sira hanesan faluk, oan kiak, idozu no individu ne'ebé laiha rendimentu mak hanesan tuir mai ne'e:

Nú	Ema ho Defisiensia no Grupu vulnerabel	# Feto	# Mane	Total	Observasaun
1.	Ema ho Defisiensia	28	44	72	<i>Bele halo deskrisaun nesesáriu ba grupu ida-idak</i>
2.	Faluk	170	62	232	<i>Sidadaun ne'ebe mak laen/fen mate e diborsiu</i>
3.	Oan Kiak	1	4	5	Inan aman mate e inan aman diborsiu abandona hela oan
4.	Idozu	124	128	252	Sidadaun ne'ebe idade liu ona 60 Ano sno labele ona halo servisu
5.	Ema ne'ebé laiha rendimentu	87	96	183	Ema ne'ebe mak kbi'it laek tebes no difisil atu hetan rendimentu
6.	Seluk (bele deskreventan)				

Detallu ba populasaun ho nesesidade espesífiku no grupu vulnerabel nian bele tau iha aneksu 1.

## Situasaun Ekonomia

Fontes rendimentu prinsipál husi populasaun iha suco Urahou nian maka: Agrikultór, Negosiu, Servisu iha rai liu no Funsionariu publiku sira. Tabela tuir mai ne'e hatudu knár prinsipál husi comunidade nian ne'ebé konsidera nu'udár sira nia fontes ba rendimentu nian

Nú	Okupasaun/serbisu	Total	Mane	Feto
1.	Agrikultór	189	140	49
2.	Peskadór	0	0	0
3.	Hakiak Animal ho fins ba negosiu	1	1	
4.	Negosiante (faan no sosa sasan ho fundus la liu \$ 5000	29	28	1
5.	Emprezáriu ( <i>Iha ona estabesimentu negosiu ho fundus liu \$5000 no iha kbiit fó empregu ba ema seluk</i> )	7	6	1
6.	Funsionáriu (públiku no privadu husi	30	25	5

	setór oioin)			
7.	Serbisu iha rai-liur	14	12	2
8.	Estudante (sei frekuenta hela estudu husi nivel pre-eskolar to'ó universitáriu)	959	503	456
9.	Dezempregu ( <i>Ema ne'ebé la frekuenta eskola no la hola parte iha knár sira temi iha leten</i> )	802	411	387

Aleinde fontes rendimentu/knár populasaun nian hanesan deskreve ona iha leten, ekonómikamente, Suco Urahou iha moos potencialidade lokál/natural ne'ebé bele konsidera nu'udár fontes ekonomia suco nian mak hanesan deskreve iha tabela tuir mai ne'e:

Nú	Potencialidade Lokál	Volume/Kuantidade	Kondisaun Existente
1.	Kafé	697 HK	Existente
2.	Batar	20.4 HK	Existente
3.	Aifarina	12.1 HK	Existente

Husi sorin seluk, Suco Urahou mós iha ona estabelesimentu negósiu ne'ebé konsidera nu'udár fontes ba dezenvolvimentu ekonomia, kriasaun empregu no kresimentu ba rendimentu família nian, hanesan alista iha tabela tuir mai ne'e:

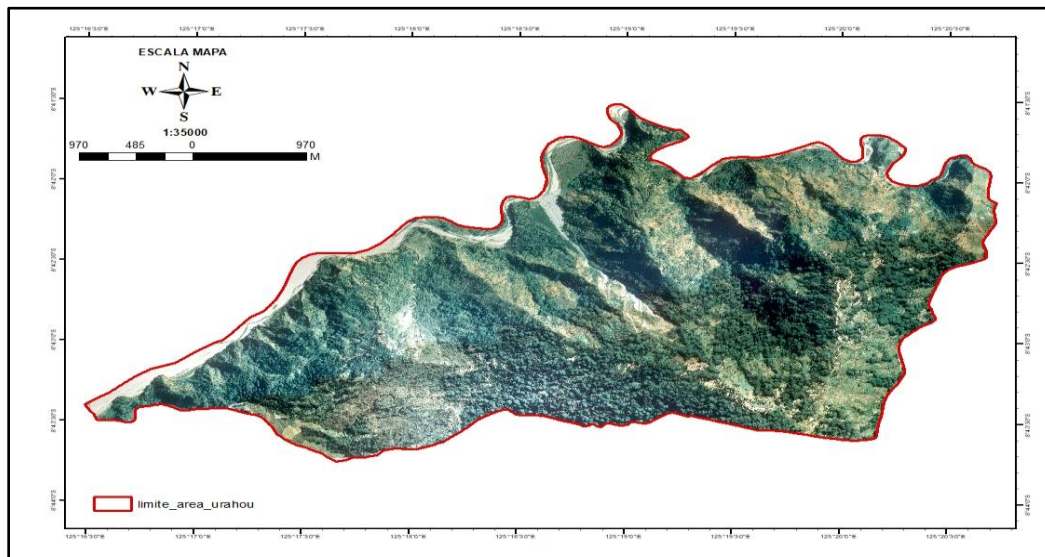
Nú	Estabelesimentu Negósiu/Industria	Kuantidade
1.	Negosio	36
2.	Karpintaria	1
3.		
4.		

## 2.2. Kondisaun Administrasaun Suco

### Divizaun Administrativa Suco

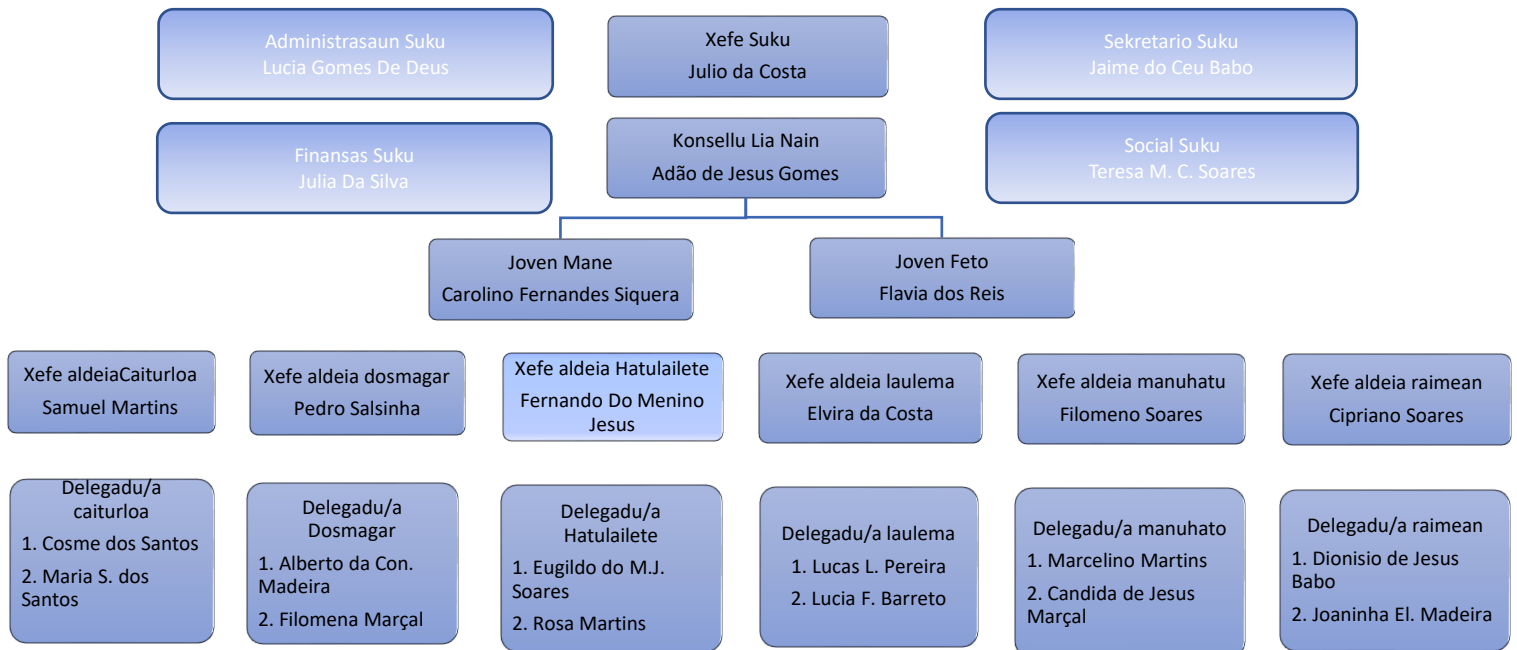
Suco urahou kompostu husi aldeia 6 no okupa área 17,16 km<sup>2</sup>. Vizualizasaun jeográfia husi Suco Urahou nian bele haree iha mapa tuir mai ne'e.

### Mapa Suco



### Estrutura Konsellu Suco

Estrutura Suco Urahou ba periodu 2023 – 2030 nian mak tuir mai ne'e



## Parte 3: Diagnóstiku Suco nian

### 3.1. Diagnóstiku Jerál

Ba nesesidade elaborasaun no projesaun iha planu dezvoltamentu komunitáriu iha suco Urahou ba periodu tinan 2026-2030 nian, simplesmente utiliza formula análise SWOT (Strengths, Weaknesses, Opportunity and Threat) ka Forsa, Frakeza, Oportunidade no Ameasa sira. Rezultadu diagnóstiku nian apresenta iha diagrama tuir mai ne'e:

Setór	Strengths/ Forsa sira	Weaknesses/ Frakeza sira	Oportunities/ Oportunidade sira	Threats/ Ameasa
Ekonomia	<ul style="list-style-type: none"> <li>• <b>Potensial agrikultura aas</b>, liu-liu produsaun kafe Arabika ho kualidade internasionál.</li> <li>• <b>Kondisaun jeográfika no klimatika favorável</b> ba kafe, hortikultura no ai-fuan sira.</li> <li>• <b>Populasaun lokal iha esperiéncia agrikultura tradisional.</b></li> <li>• <b>Existénsia kooperativa no asosiasaun agricultór</b>, liu-liu iha setor kafe.</li> <li>• <b>Apoia mentu hosi governu, ONG no doadór</b> ba dezvoltamentu rural.</li> </ul>	<ul style="list-style-type: none"> <li>• <b>Dependénsia aas ba setor primáriu</b>, especialmente kafe, seidak diversifikadu.</li> <li>• <b>Infrastrutura ekonomika limitadu</b>, hanesan dalan, transporte, eletrisidade no armazenamentu.</li> <li>• <b>Nivel edukasaun no kapasidade ténika kí'ik</b>, limita inovasaun no produtividade.</li> <li>• <b>Akses limitadu ba merkadu, teknolojia no kréditu</b> ba PME no agricultór.</li> <li>• <b>Falta indúsria prosesamentu lokal</b>, halo valor-aumentadu la</li> </ul>	<ul style="list-style-type: none"> <li>• <b>Diversifikasaun ekonomia lokal</b> liuhosi hortikultura, pecuária, no produktu lokal seluk.</li> <li>• <b>Dezenvolvimentu u agro-indúsria</b> (prosesamentu kafe, embalajen, branding lokal).</li> <li>• <b>Potensial turismu rural no eco-turismu</b>, liu-liu turismu kafe no paisajen montanha.</li> <li>• <b>Aumentu demanda merkadu internasionál</b> ba kafe especial, organiku no fair trade.</li> <li>• <b>Programas governu no parceiru dezvoltamentu</b> u ba SME, juventude no</li> </ul>	<ul style="list-style-type: none"> <li>• <b>Mudansa klimatika</b> ne'ebé afeta padraun udan no temperatura.</li> <li>• <b>Fluktuasaun presu merkadu mundiál</b>, liu-liu ba kafe.</li> <li>• <b>Praga no moras agrikultura</b>, ne'ebé bele hamenus produsaun.</li> <li>• <b>Migrasaun juventude ba sidadi</b>, hamenus mão-de-obra produtiva.</li> <li>• <b>Competisaun hosi produktu importadu</b>, ne'ebé afeta SME lokal.</li> </ul>

		maksimal.	feto.	
Infraestrutur	<ul style="list-style-type: none"> <li>• <b>Existéncia infraestrutur básika</b> iha nivel suku, hanesan edifísiu administrasau n suku, eskola primária no posto saude.</li> <li>• <b>Akses dalan ligasaun ba aldeia balun</b>, nune'e facilita mobilidade comunidade no servisu públiku.</li> <li>• <b>Bee-moos hosi matan-bee natural</b>, iha potencial ba sistema gravity-fed.</li> <li>• <b>Solidariedade no partisipasaun comunidade aas</b>, iha konstrusaun no manutensaun infraestrutur ki'ik.</li> <li>• <b>Apoiamentu hosi programa governu (PNDS, MOP,)</b> ba infraestrutur rural.</li> </ul>	<ul style="list-style-type: none"> <li>• <b>Dalan laran aldeia barak la asfaltu no aat iha tempu udan</b>, halo akses difisil.</li> <li>• <b>Sistema bee-moos la kontínuu no la kobre uma-kain hotu</b>, iha época maran.</li> <li>• <b>Akses eletrisidade limitadu</b> iha área balun, servisu la estável.</li> <li>• <b>Saneamentu básiku no drenajen seidak adekuaudu</b>, halo risku saude no inundasaun lokal.</li> <li>• <b>Infraestrutur komunikasaun (telefonía/internet) ki'ik</b>, limita informasaun no edukasaun.</li> </ul>	<ul style="list-style-type: none"> <li>• <b>Prioridade governu ba desenvolvimentu infraestrutur suku</b> liuhosi PNDS no PDD.</li> <li>• <b>Apoiamentu hosi ONG/doadór</b> ba bee-moos, saneamentu no resiléncia klimatika</li> <li>• <b>Teknolojia sustentável</b> (energia solar, sistema bee gravity-fed).</li> <li>• <b>Ligasaun infraestrutur ho desenvolvimentu agrikultura</b>, hanesan dalan to'os-ba-merkadu.</li> <li>• <b>Empregu lokal</b> liuhosi projetu konstrusaun no manutensaun.</li> </ul>	<ul style="list-style-type: none"> <li>• <b>Kondisaun jeográfika montanhosa</b>, susar ba konstrusaun no manutensaun dalan.</li> <li>• <b>Udan boot, landslide no erozaun</b>, estraga infraestrutur.</li> <li>• <b>Limitasaun orsamentu no sustentabilidad e manutensaun.</b></li> <li>• <b>Konstrusaun la tuir padraun téniku</b>, halo infraestrutur la tahan.</li> <li>• <b>Cresimentu populasaun</b>, aumenta presáun ba infraestrutur ekzistente.</li> </ul>

<p><b>Agrikultura</b></p>	<ul style="list-style-type: none"> <li>• <b>Rai fértil no klimatika favorável</b>, di'ak ba kafe, hare, batar, ai-fuan no hortikultura.</li> <li>• <b>Experiénsia tradicional agricultór lokal</b>, to'os-na'in iha koñesimentu ba cultivaun sira.</li> <li>• <b>Produsaun kafe Arabika</b> ho qualidade di'ak hanesan fonte renda prinsipál.</li> <li>• <b>Suporte hosi programa governu no ONG</b>, hanesan distribusaun sementi no treinamentu básiku.</li> </ul>	<ul style="list-style-type: none"> <li>• <b>Sistema agrikultura tradicional seidak modernu</b>, produtividade ki'ik.</li> <li>• <b>Dependénsia aas ba kafe no agrikultura subsisténcia</b>, diversifikasaun menus.</li> <li>• <b>Akses limitadu ba bee-irrigasaun</b>, liu-liu iha época maran.</li> <li>• <b>Falta teknolojia no input agrikultura</b> (fertilizante, ferramenta moderna).</li> <li>• <b>Akses merkadu no transporte la di'ak</b>, halo susar fa'an produktu.</li> </ul>	<ul style="list-style-type: none"> <li>• <b>Diversifikasaun produktu agrikultura</b>, hanesan hortikultura, ai-fuan no tubérkulu.</li> <li>• <b>Agro-indúsria ki'ik</b> (prosesamentu kafe, ai-fuan seca).</li> <li>• <b>Apoiamentu governu ba seguransa alimentar no agrikultura sustentável</b>.</li> <li>• <b>Demanda merkadu ba kafe especial, organiku no lokal</b>.</li> <li>• <b>Integra agrikultura ho turismu rural</b>, hanesan turismu kafe.</li> </ul>	<ul style="list-style-type: none"> <li>• <b>Mudansa klimatika</b>, variábel udan no tempu maran naruk.</li> <li>• <b>Praga no moras ba kafe no ai-fuan seluk</b>.</li> <li>• <b>Fluktuaun presu merkadu kafe</b>, halo renda la estável.</li> <li>• <b>Erozaun rai no degradasaun ambientál</b>, afeta produsaun longo-prazu.</li> </ul>
<p><b>Edukasaun</b></p>	<ul style="list-style-type: none"> <li>• <b>Existénsia eskola básika (EB)</b> iha suku, labarik sira asesu edukasaun primária no Pre-secundaria.</li> <li>• <b>Apoiun hosi comunidade no lideransa lokal</b>, valoriza</li> </ul>	<ul style="list-style-type: none"> <li>• <b>Infraestrutur a eskola limitadu</b>, sala aula balun aat ka menus ekipamentu.</li> <li>• <b>Falta mestri ho kualifikasaun aas</b>, liu-liu ba matemática, siénsia no lian.</li> </ul>	<ul style="list-style-type: none"> <li>• <b>Prioridade governu ba edukasaun rural</b>, liuhosi programa reabilitasaun eskola.</li> <li>• <b>Apoiamentu hosi ONG/doadór</b> ba alfabetizasaun, edukasaun feto no juventude.</li> </ul>	<ul style="list-style-type: none"> <li>• <b>Pobreza familiár</b>, halo labarik sira prioriza servisu to'os duké eskola.</li> <li>• <b>Distáncia no dalan aat</b>, halo frekuénsia eskola menus.</li> <li>• <b>Migrasaun mestri ba área urbana</b>, falta</li> </ul>

	<p>edukasaun ba oan-sira.</p> <ul style="list-style-type: none"> <li>• <b>Programa governu</b> hanesan Merenda Eskolar no distribuisaun livru.</li> <li>• <b>Solidariedade comunidade</b> iha manutensaun eskola (limpeza, reparasaun ki'ik).</li> <li>•</li> </ul>	<ul style="list-style-type: none"> <li>• <b>Akses difisil ba eskola sekúndaria</b>, labarik presiza lao dook ba suku/postu seluk.</li> <li>• <b>Falta material didátiku no teknolojia edukasaun</b> (komputador, internet).</li> <li>• <b>Taxa abandona eskola aas</b>, tanba pobreza, ajuda família iha to'os.</li> <li>•</li> </ul>	<ul style="list-style-type: none"> <li>• <b>Formasaun no treinamentu ba mestri</b>, atu hadia kualidade ensinu.</li> <li>• <b>Integra edukasaun ho desenvolvimentu lokal</b>, hanesan agrikultura, saude no ambiente.</li> <li>• <b>Teknolojia apropriadu</b> (radio edukasaun, solar, learning kits).</li> <li>•</li> </ul>	<p>kontinuidade ensinu.</p> <ul style="list-style-type: none"> <li>• <b>Mudansa klimatika no dezastre naturál</b>, bele interrompe atividade eskolar.</li> <li>• <b>Kapasidade limitadu manutensaun infraestrutur</b>a, halo eskola la durável.</li> </ul>
Saúde	<ul style="list-style-type: none"> <li>• <b>Existénsia posto saúde ka servisu saúde básiku</b>, fó asesu inicial ba comunidade.</li> <li>• <b>Programa saúde governu</b> hanesan SISCa, imunizasaun, planeamentu família no nutrisaun.</li> <li>• <b>Ajan saúde comunidade (voluntáriu)</b> ne'ebé ativa iha kampaña</li> </ul>	<ul style="list-style-type: none"> <li>• <b>Infraestrutur</b>a saúde limitadu, edifísiu no ekipamentu seidak kompletu.</li> <li>• <b>Falta profisionál saúde</b> (enfermeiru/doutór) iha nivel suku.</li> <li>• <b>Akses difisil ba sentru saúde postu/munisípiu</b>, tanba dalan aat no distánsia.</li> <li>• <b>Disponibilidad e medisina la</b></li> </ul>	<ul style="list-style-type: none"> <li>• <b>Prioridade governu ba saúde maternal no infantil</b>.</li> <li>• <b>Apoiamentu ONG/doadór</b> ba nutrisaun, saneamentu no água moos.</li> <li>• <b>Formasaun no treinamentu ba ajan saúde comunidade</b>.</li> <li>• <b>Integra setor saúde ho beemoos no saneamentu (WASH)</b>.</li> <li>• <b>Teknolojia apropriadu</b> (solar ba posto</li> </ul>	<ul style="list-style-type: none"> <li>• <b>Pobreza no nutrisaun ki'ik</b>, aumenta moras kroniku no malnutrisaun.</li> <li>• <b>Moras infeksiuzu</b> (diareia, malaria, ISPA), liu-liu iha tempu udan.</li> <li>• <b>Mudansa klimatika no dezastre naturál</b>, bele halo surto moras.</li> <li>• <b>Migrasaun profisionál saúde ba área urbana</b>.</li> <li>• <b>Prátika kultura balun</b> ne'ebé impede asesu ba servisu saúde</li> </ul>

	<p>saúde.</p> <ul style="list-style-type: none"> <li>• <b>Kooperasaun comunidade no lideransa lokal</b>, suporta atividade saúde.</li> <li>• <b>Koñesimentu tradisional saúde</b>, ajuda tratamentu simples no prevensaun.</li> </ul>	<p><b>kontínuu</b>, stock seidak estável.</p> <ul style="list-style-type: none"> <li>• <b>Nivel edukasaun saúde comunidade ki'ik</b>, higiene no nutrisaun seidak di'ak.</li> </ul>	<p>saúde, mobile health).</p>	<p>moderna.</p>
Turizmu	<ul style="list-style-type: none"> <li>• <b>Beleza naturál no paisajen furak</b>, kafe no rai aas ne'ebé atrativu ba turizmu.</li> <li>• <b>Ambiente natural seidak kontaminadu</b>, di'ak ba eco-turizmu no turizmu sustentável.</li> <li>• <b>Kultura no tradisaun lokal forte</b>, hanesan lia-na'in, uma lulik, no eventu kultura.</li> <li>• <b>Produsaun kafe lokal</b>, bele dezenvolve turizmu kafe (coffee tourism).</li> <li>• <b>Hospitalidade comunidade lokal</b>, prontu simu vizitante.</li> </ul>	<ul style="list-style-type: none"> <li>• <b>Infraestrutur a turizmu seidak existe</b>, la iha guesthouse, restoran ka fasilidade ba vizitante.</li> <li>• <b>Akses dalan difisil</b>, liu-liu iha tempu udan.</li> <li>• <b>Falta promosaun no informasaun turizmu</b>, Suku seidak koñesidu.</li> <li>• <b>Kapasidade comunidade ba jere turizmu ki'ik</b>, falta treinamentu.</li> <li>• <b>Servisu básiku limitadu</b> (bee-moos, saneamentu,</li> </ul>	<ul style="list-style-type: none"> <li>• <b>Dezenvolvimentu eco-turizmu no turizmu comunidade (CBT)</b>.</li> <li>• <b>Integra turizmu ho agrikultura</b>, hanesan turizmu kafe no produktu lokal.</li> <li>• <b>Apoiamentu governu no ONG</b> ba turizmu rurál no PME lokal.</li> <li>• <b>Tendénsia turizmu sustentável no kultura</b>, ne'ebé aumenta interese vizitante.</li> <li>• <b>Kria empregu lokal</b>, liuhosi guia lokal, artesanatu no servisu turizmu.</li> </ul>	<ul style="list-style-type: none"> <li>• <b>Mudansa klimátika</b> (udan boot, landslide) ne'ebé afeta akses no seguransa.</li> <li>• <b>Falta planeamentu turizmu</b>, bele estraga ambiente no kultura.</li> <li>• <b>Limitasaun orsamentu</b> ba investimentu infraestrutur turizmu.</li> <li>• <b>Kompetisaun ho destinasan turizmu seluk</b> iha Timor-Leste.</li> <li>• <b>Falta continuidade partisipasaun comunidade</b>, se benefísiu la sente.</li> </ul>

		internet).		
Ambiente	<ul style="list-style-type: none"> <li>• <b>Ambiente natural seidak degradadu loos</b>, iha floresta, ai-lemetin no biodiversidad e lokal.</li> <li>• <b>Bee-matan no rekursu natural abundante</b>, importante ba agrikultura no moris comunidade.</li> <li>• <b>Prátika kultura tradisional</b> (tara bandu) ne'ebé protege rai, bee no floresta.</li> <li>• <b>Koñesimentu lokal kona-ba natureza</b>, uza rai no bee ho maneira tradisional.</li> <li>• <b>Ligasaun ambiente ho agrikultura no turizmu</b>, aumenta valor ekonomiku.</li> </ul>	<ul style="list-style-type: none"> <li>• <b>Sistema jestaun lixo seidak existe</b>, lixo rai-klaran no plastik barak.</li> <li>• <b>Desmatamentu no queima rai (slash and burn)</b> iha agrikultura tradisional.</li> <li>• <b>Falta edukasaun ambiental comunidade</b>, konsiénsia ambiental kí'ik.</li> <li>• <b>Erozaun rai iha área montanhosa</b>, tanba to'os la tuir teknika konservasaun</li> <li>• <b>Falta kapasidade no regulamentu ambiental iha nivel suku.</b></li> </ul>	<ul style="list-style-type: none"> <li>• <b>Programa governu no ONG ba proteksaun ambiente no mudansa klimatika.</b></li> <li>• <b>Reflorestasaun no konservasaun rai no bee</b>, liuhosi partisipasaun comunidade.</li> <li>• <b>Integra ambiente ho turizmu sustentável</b>, hanesan eco-turizmu.</li> <li>• <b>Edukasaun ambiental iha eskola no comunidade.</b></li> <li>• <b>Teknolojia simples no sustentável</b>, hanesan fogão poupança ai-kuda no maneju bee.</li> </ul>	<ul style="list-style-type: none"> <li>• <b>Mudansa klimatika</b>, udan la regula no maran naruk.</li> <li>• <b>Degradasaun floresta</b>, hamenus bee-matan no fertilidade rai.</li> <li>• <b>Cresimentu populasaun</b>, aumenta presáun ba rekursu natural.</li> <li>• <b>Prátika agrikultura la sustentável</b>, halo erozaun no poluisaun.</li> <li>• <b>Falta fiscalizasaun no lei ambiental iha nivel lokal.</b></li> </ul>
Kultura	• <b>Kultura no</b>	• <b>Dokumentasau</b>	• <b>Programa</b>	• <b>Globalizasaun no</b>

	<p><b>identidade lokal forte,</b> hanesan lisan, adat no valor komunidadade.</p> <ul style="list-style-type: none"> <li>• <b>Existénsia liana'in no anciãun,</b> ne'ebé guarda no transmite kultura tradisional.</li> <li>• <b>Uma lulik no fatin sagradu,</b> sai simbolu identidade no historia suku.</li> <li>• <b>Prátika tradisional hanesan tara bandu,</b> suporta jestaun ambiente no harmonia sosial.</li> <li>• <b>Koperasaun no solidariedade komunidadade aas,</b> iha serimónia no atividade kultura.</li> </ul>	<p><b>n kultura limitadu,</b> istória no tradisaun barak la registu.</p> <ul style="list-style-type: none"> <li>• <b>Interese juventude ba kultura tradisional tuun,</b> tanba influénsia moderna.</li> <li>• <b>Falta espasu no facilidade ba atividade kultura,</b> hanesan sentru kultur.</li> <li>• <b>Apoiu finanseiru limitadu,</b> ba eventu no preservaun kultura.</li> <li>• <b>Kultura seidak integra ho edukasaun formal,</b> halo transmisasaun la kontinuu.</li> </ul>	<p><b>governu ba preservaun kultura no patrimóniu.</b></p> <ul style="list-style-type: none"> <li>• <b>Integra kultura ho turizmu rurál,</b> hanesan turismu kultura no festival lokal.</li> <li>• <b>Edukasaun kultura iha eskola no komunidadade,</b> atu envolve juventude.</li> <li>• <b>Dokumentasaun dijital kultura,</b> liuhosi vídeo, foto no escrita.</li> <li>• <b>Parceria ho ONG no instituisaun kultura,</b> ba treinamentu no promosaun.</li> </ul>	<p><b>modernizasaun,</b> ne'ebé bele hamenus valor kultura tradisional.</p> <ul style="list-style-type: none"> <li>• <b>Migrasaun juventude,</b> hamenus kontinuidade transmisasaun kultura.</li> <li>• <b>Desvalorizasaun kultura,</b> se la iha benefísiu ekonomiku/social .</li> <li>• <b>Perda fatin sagradu,</b> tanba dezenvolvimentu la planeadu.</li> <li>• <b>Konflitu adat,</b> se prátika la dokumentadu no la klaru.</li> </ul>
--	---	---	--	---

### 3.2. Análiza ba Parseiru Suco nian

Aleinde diagnóstiku jerál hanesan hatuur ona iha leten, Suco Urahou mós identifika ona parseiru sira ne'ebé bele apoiu implementasaun planu dezenvolvimentu suco nian. Tabela tuir mai ne'e mak lista parseiru sira ne'ebé apoiu ona atividade iha suco no parseiru foun ne'ebé iha possibilidade bele apoiu planu dezenvolvimentu iha tempu tuir mai.

Nú	Parseiru	Parseiru Existente/Foun	Area Kooperasaun
1.	Care Internasioanl	Tuan	Edukasaun
2.	CVTL	Tuan	Edukasaun, Ambiente, Agrikultura
3.	TILOFE	Foun	Konservasaun Be'e no Debu
4.	HDI	Foun	Reflorestasaun Kafe
5.	HIM	Tuan	Saude
6.	Moris Rasik	Foun	Ekonomia
7.	LANAMONE	Foun	Ekonomia
8.	FAO	Tuan	Agrikultura
9.	ALOOLA FOUNDATION	Tuan	Edukasaun
10.	BELU	Tuan	Igualidade genero
11.	RHTO	Foun	Difisiente

Suco Urahou sei kontinua identifika no nakloke ba kooperasaun ho parseiru foun balun ne'ebé seidak identifika iha lista ne'e, maibe iha objetivu/atividade ne'ebé relevante ho planu suco nian.

## Parte 4: Planu Dezenvolvimentu Suco

### a. Vizaun

Suco Urahou nia vizaun ba dezenvolvimentu to'o 2030 nian maka

“Cria suku ida ne'ebe dame do hakmatek, dezenvolido, sustentavel no moris di'ak ba comunidade tomak”

### b. Misaun Urahou nian

Atu atinji vizaun boot suco nian ne'e, suco Urahou defini ona ninia misaun sira hanesan tuir mai ne'e:

1. Akumula comunidade sira hotu iha planu dezenvolvimentos sira;
2. Halo transparente entre comunidade hotu ho epikaz;
3. Kria dame no paz ba comunidade hotu iha suku ida ne'e
4. Kria dezenvolvimentu ne'ebe diak iha suku ida ne'e;

### c. Meta sira ba Dezenvolvimentu nian

Atu atinji vizaun boot ne'ebé defini ona no halao ho diak misaun sira ne'ebé deskreve iha leten, suco Urahou koloka meta sira ba dezenvolvimentu nian hanesan tuir mai ne'e.:

#### 1. Edukasaun

Hahu husi 2026 até 2030 labarik sira iha suku urahou hetan ona edukasaun ida ne'ebe di'ak, no iha fatin ne'ebe komportavel ba estudante sira, Aumenta taxa ba edukasaun hodi kompete ba iha nivel edukasaun sira;

#### 2. Saude

Hahu 2026 até 2030 profesional saude aumenta, sala de tratamentu aumenta, populasau sira sei la lao dok hodi asesu ba saude;

#### 3. Infraestrutura

Hahu husi 2026-2030 infraestrutura baziku tenki alkansa iha Aldeia sira;

### d. Objetivu sira ba Dezenvimentu nian

Meta sira ba dezenvolvimentu nian ne'ebé hatuur ona iha planu dezenvolvimentu ida ne'e, sei sukat liu husi objetivu sira hanesan tuir mai ne'e:

1. Iha 2030 Komunitade sira moris diak, dignu no iha dame no paz nia laran;

2. 2030 infraestrutúra baziku sira kobre hotu ona aldeia 6 iha suku Urahou;
3. 2030 rekursu iha suku Urahou aumenta husi 50% ba 100%;
4. 2030 dezenvolve ona fatin historico sira iha suku Urahou;
5. Komunidade sira mos partisipa ativu iha plano dezvoltimentu sira;

### **e. Valór suco Urahou nian**

Suco Urahou adopta ona valór hirak tuir mai ne'e nu'udár valór komún ne'ebé komunidade no entidade hotu prezisa konsidera no halao tuir.

1. Tane no valoriza dignidade umanu
2. valoriza kultura;
3. cria dame no paz iha suku Urahou;

### **f. Prinsípiu Suco Urahou nian**

Suco Urahou halao ninia serbisu ba dezvoltimentu nian tuir deit prinsípiu sira hanesan tuir mai ne'e;

1. Prinsípiu Oprtunidade;
2. Prinsípiu Sustentabilidade;
3. Prinsípiu Transparensia;
4. Prinsípiu responsabilizasaun;
5. Prinsípiu Incluzaun sosial;
6. Prinsípiu Partisipasaun;

## Potensialidade Lokál no Política Dezenvolvimentu Suco Urahou

Bazeia ba rezultadu diagnóstiku iha parte 3 nian, suco Urahou hakarak koloka potensialidade ne'ebé iha no politika dezenvolvimentu suco nian ba tinan 5 nian laran mak hanesan tuir mai ne'e:

Setór Dezenvolvimentu	Potensialidade Suco nian	Política atu desenvolve ba oin
Ekonomia	<ul style="list-style-type: none"> <li>• Kafe</li> <li>• Ai-fuan, hortikultura;</li> <li>• Pecuária:</li> <li>• Praktika tradisional forte:</li> </ul>	<ul style="list-style-type: none"> <li>a) Tecnologia no Praktika Modernu               <ul style="list-style-type: none"> <li>• Introduz fertilizante organiku no komposta.</li> <li>• Fasilita irrigasaun (gravity-fed, pompa solar).</li> <li>• Treinamentu ba tecniku produsaun, manejametu p...</li> </ul> </li> <li>b) Diversifikasaun Produto               <ul style="list-style-type: none"> <li>• Integrasaun hortikultura, tubérkulu, ai-fuan no espec...</li> <li>• Pecuária ba sumber proteina no pupula fertilizante r...</li> </ul> </li> <li>c) Infrastruktur no Logística               <ul style="list-style-type: none"> <li>• Dalan ba merkadu lokal no regional.</li> <li>• Armazenamentu kafe no hortikultura, cold storage.</li> <li>• Transportu simples liuhosi koperativa.</li> </ul> </li> <li>d) Agroindústria no Valor-Aumentadu               <ul style="list-style-type: none"> <li>• Prosesamentu kafe iha lokal (roasting, packaging).</li> <li>• Produzu produktu turístiku (coffee tourism, suku prod...</li> <li>brand).</li> </ul> </li> <li>e) Organisaun no Koperativa               <ul style="list-style-type: none"> <li>• Fó suportu ba koperativa lokal, ho marketing, peles t...</li> <li>merkadu internasionál.</li> <li>• Edukasaun finansiera ba agricultór, akses ba kréditu.</li> </ul> </li> <li>f) Sustentabilidade Ambiental               <ul style="list-style-type: none"> <li>• Agroforestry, konsersaun rai no bee.</li> <li>• Sistem diversifikadu hodi previne erozaun no degrad...</li> <li>rai.</li> </ul> </li> </ul>

<p>Infraestruturura</p>	<ul style="list-style-type: none"> <li>• Mobilidade comunidade:</li> <li>• Estrada Rural</li> <li>• Kanalizasaun Be'e Mos</li> <li>• Eletrisidade</li> </ul>	<p>a) Planeamentu Tekniku</p> <ul style="list-style-type: none"> <li>• dalan prioritáriu: koneksaun aldeia ba eskola, posto saúde, merkadu.</li> <li>• Seleksaun trajétoria ne'ebé minimiza erozaun no degradasaun ambiente.</li> </ul> <p>b) Teknologia Apropiadu</p> <ul style="list-style-type: none"> <li>• Dalan grava ka cascalho liuhosi teknik sederhana.</li> <li>• Ponte simples (footbridge) ba akses iha ríó ka ravina.</li> <li>• Sistem drenajen ba dalan laran iha zona udan.</li> </ul> <p>c) Partisipasaun Komunitade</p> <ul style="list-style-type: none"> <li>• Konstrusaun liuhosi gotong royong hodi reduzi kostu.</li> <li>• Treinamentu manutensaun dalan ba comunidade.</li> </ul> <p>d) Finansa no Parceria</p> <ul style="list-style-type: none"> <li>• Programa governu (PDD, PDIM) ho ONG no doadór.</li> <li>• Koperativa lokal ka associação komunityu bele invest benefísiu lokal.</li> </ul> <p>e) Manutensaun Sustentável</p> <ul style="list-style-type: none"> <li>• Program mensal/no anual ba reparasaun.</li> <li>• Monitoramento halo preventivamente erozaun no d... ba infraestruturura.</li> </ul>
<p>Agrikultura</p>	<ul style="list-style-type: none"> <li>• Rai fértil:</li> <li>• Klimatika favorável:</li> <li>• Diversifikasaun produktu:.</li> <li>• Koñesimentu tradisional:.</li> </ul>	<p>a) Intensifikasaun Produsaun</p> <ul style="list-style-type: none"> <li>• Fertilizante natural no organiku.</li> <li>• Maneju sistem praga hodi limita perda.</li> <li>• Irrigasaun simples (gravity-fed, pompa solar) ba hortikultura.</li> </ul> <p>b) Diversifikasaun Produto</p> <ul style="list-style-type: none"> <li>• Hortikultura, tubékulu, ai-fuan, especiaria.</li> <li>• Integrasaun pecuária (babi, kerbau) hodi aumenta fertilidade rai no fornece proteína.</li> </ul> <p>c) Agroindústria</p> <ul style="list-style-type: none"> <li>• Prosesamentu kafe iha lokal (roasting, packaging).</li> </ul>

		<ul style="list-style-type: none"> <li>• Produtos secu, marmelada, suku lokal.</li> </ul> <p>d) Organisaun no Koperativa</p> <ul style="list-style-type: none"> <li>• Formasaun ba koperativa lokal hodi fasilita marketin</li> <li>• Akses ba kréditu no investimento liu-liu ba insumo.</li> </ul> <p>e) Sustentabilidade Ambiental</p> <ul style="list-style-type: none"> <li>• Agroforestry, rotasaun rai, konservasau floresta.</li> <li>• Praktika tradisional + teknologi moderna (integrasau bee, árvores).</li> </ul>
Edukasaun	<ul style="list-style-type: none"> <li>• Existénsia eskola básika (EB):</li> <li>• Kooperasaun comunidade:</li> <li>• Programa governu:</li> <li>• Base ba dezvoltimentu futuru:</li> </ul>	<p>a) Infrastruktur</p> <ul style="list-style-type: none"> <li>• Reabilita sala aula, sanitasaun no eletrisidade.</li> <li>• Cria espasu biblioteca, sala komputer, playground.</li> </ul> <p>b) Kapasidade mestri</p> <ul style="list-style-type: none"> <li>• Treinamentu kontínu ho metodus ensinu inovador.</li> <li>• Integra materiál lokal no kulturál iha ensinu.</li> </ul> <p>c) Material didátiku</p> <ul style="list-style-type: none"> <li>• Distribui livru, alat didátiku, komputer iha sala aula.</li> <li>• Introduz edukasaun digital ho teknologia solar.</li> </ul> <p>d) Akses ba eskola sekúndaria</p> <ul style="list-style-type: none"> <li>• Transporte escolar liuhosi motor ou bike.</li> <li>• Parceria ho escola sekúndaria iha Hatolia B ka sidadi Ermera</li> </ul>
Saúde	<ul style="list-style-type: none"> <li>• Existénsia posto saude:</li> <li>• Kooperasaun comunidade:</li> <li>• Programa governu:</li> <li>• Base ba dezvoltimentu:</li> </ul>	<p>a) Infraestrutur</p> <ul style="list-style-type: none"> <li>• Reabilita ka konstruí posto saúde diak, sanitasaun, eletrisidade solar.</li> <li>• Sala konsultasaun, laboratoriu mínima, armazenan medisina.</li> </ul> <p>b) Kapasidade profesionál</p> <ul style="list-style-type: none"> <li>• Treinamentu enfermeiru, ajan saúde komunitária, fir</li> <li>• Formasaun kontínuu ba vaccinasaun, nutrisan, mate health.</li> </ul> <p>c) Disponibilidade medisina</p>

		<ul style="list-style-type: none"> <li>• Sistema estoque kontínu ho logístika regulár.</li> <li>• Parceria ho ONG/doadór ba suprimentu medicamentu.</li> </ul> <p>d) Akses komunidadade</p> <ul style="list-style-type: none"> <li>• Transporte liuhosi motor, ambulance improvisadu, ba emergéncia.</li> <li>• Outreach ba aldeia, kampaña preventivu, edukasaun saúde.</li> </ul> <p>e) Integra sektor lokal</p> <ul style="list-style-type: none"> <li>• Integra saúde ho agrikultura, edukasaun, saneamentu (WASH) hodi previne moras.</li> </ul>
Turizmu	<ul style="list-style-type: none"> <li>• Beleza natural no paisajen furak:</li> <li>• Ambiente natural seidauk degradadu:</li> <li>• Kultura no tradisaun lokal:</li> </ul>	<p>A) Infraestrutúra,</p> <ul style="list-style-type: none"> <li>• jere transporte ba fatin atrativu.</li> <li>• Guesthouse lokal, restoran, centro informasaun turístiku.</li> <li>• Sinalizasaun, trilha trekking, viewpoint.</li> </ul> <p>b) Promosaun no Marketing</p> <ul style="list-style-type: none"> <li>• Digital marketing: redes sosial, website, video.</li> <li>• Parceria ho tour operator lokal no nacional.</li> <li>• Festival kultura no gastronomia, atrativu turista.</li> </ul> <p>c) Kualifikasaun komunidadade</p> <ul style="list-style-type: none"> <li>• Treinamentu guia, hospitalidade, idioma básica.</li> <li>• Edukasaun servisu turístiku no sustentabilidade.</li> </ul> <p>d) Integrasaun ho produktu lokal</p> <ul style="list-style-type: none"> <li>• Agro-tourism (coffee tour), artesanato, gastronomia.</li> <li>• Pacotes turístiku integra labarik sira no familiar.</li> </ul> <p>e) Sustentabilidade</p> <ul style="list-style-type: none"> <li>• Eco-tourism ho respeito ambiente.</li> <li>• Prátika “leave no trace”, konservasaun floresta no rio.</li> </ul>
Ambiente	<ul style="list-style-type: none"> <li>• Ambiente natural degradadu:</li> <li>• Poténsial reabilitasaun:</li> <li>• Koñesimentu lokal:</li> </ul>	<p>a) Reabilitasaun no Konservasaun</p> <ul style="list-style-type: none"> <li>• Reflorestasaun liuhosi árvores nativas.</li> <li>• Proteje rios, hodi previne sedimentasaun no udan-flood.</li> </ul>

	<ul style="list-style-type: none"> <li>• Integra sektor ekonomia:</li> </ul>	<ul style="list-style-type: none"> <li>• Agroflorestal hodi integra agricultura ho konservasau</li> <li>b) Edukasaun Ambiental <ul style="list-style-type: none"> <li>• Edukasaun komunidad, labarik no juventude kona-k</li> <li>• jestaun solo, prátika sustentável.</li> <li>• Kampanha preventivu ba queimadura rai no lixo.</li> </ul> </li> <li>c) Partisipasaun Komunitade <ul style="list-style-type: none"> <li>• reflorestasaun, konservasau rios, limpeza aldeia.</li> <li>• Formasaun grupu lokal hodi monitor ambientais.</li> </ul> </li> <li>d) Parceria ho Governu/ONG <ul style="list-style-type: none"> <li>• Finansa ba reflorestasaun, proteksaun biodiversidad</li> <li>• Assisténsia teknika ba manejametu solo no konserv</li> </ul> </li> </ul>
Kultura	<ul style="list-style-type: none"> <li>• Identidade lokal forte:</li> <li>• Kooperasaun komunidad:</li> <li>• Atrativu turístiku:</li> <li>• Base ba edukasaun lokal.</li> </ul>	<ul style="list-style-type: none"> <li>a) Preservasaun no Dokumentasaun <ul style="list-style-type: none"> <li>• Regista lian, lagu, ritus, adat liuhosi video, foto, eskri</li> <li>• Proteje fatin sagradu no memoria komunidad.</li> </ul> </li> <li>b) Promosaun Kultura <ul style="list-style-type: none"> <li>• Festival lokal, show tradisional, gastronomia local.</li> <li>• Integrasaun ho turismu rural (eco-tourism, coffee to</li> </ul> </li> <li>c) Kapasidade Juventude <ul style="list-style-type: none"> <li>• Edukasaun kultura iha eskola no komunidad.</li> <li>• Treinamentu ba guia turístiku, hospitalidade, artesan</li> </ul> </li> <li>d) Infraestrutura Kultura <ul style="list-style-type: none"> <li>• Sentru kultura ho espasu komunitária.</li> <li>• Armazén artefaktu, biblioteka lokal, espasu eventu.</li> </ul> </li> <li>e) Parceria ho ONG/Governu sira</li> </ul>

## Obstákulu no Estratéjia ba Dezenvolvimentu Suco Urahou

Tuir mai ne'e, anália ba obstákulu ne'ebé komidade iha suco Urahou hasoru no estratéjia ne'ebé identifika ona hodi ultrapasa

Setór Dezenvolvimentu	Obstákulu ne'ebé Komidade sira hasoru	Estratéjia hodi hasoru
Ekonomia	<p>a) Ba agrikultura</p> <ul style="list-style-type: none"> <li>• Produktividade ki'ik:</li> <li>• Akses merkadu limitado:</li> <li>• Falta diversifikasaun:</li> <li>• Kapacidades tekniku limitado:</li> </ul> <p>b) Ba turizmu</p> <ul style="list-style-type: none"> <li>• Infraestrutura turística limitada:</li> <li>• Promosaun la kontínu:</li> <li>• Akses dalan diffísil:</li> </ul> <p>c) Ba koperativa / bisnis lokal</p> <ul style="list-style-type: none"> <li>• Falta finansamentu / kredit:</li> <li>• Marketing limitado:</li> </ul> <p>d) Ba edukasaun ekonomi</p> <ul style="list-style-type: none"> <li>• Alfabetizasaun finansera ki'ik:</li> <li>• Falta integrasaun sektor sira</li> </ul>	<p>a) Aumenta kapasidade produsaun</p> <ul style="list-style-type: none"> <li>• Treinamentu agrikultura (manejamentu praga, diversifikasaun, fertilizante organiku).</li> <li>• Introduz teknologu simples ba irrigasaun, komposta no prosesamentu lokal.</li> </ul> <p>b) Melhora akses ba merkadu</p> <ul style="list-style-type: none"> <li>• Konstrusaun/manutensaun dalan ligasaun aldeia ba mercado lokal/no regional.</li> <li>• Transporte lokal liuhosi koperativa (motor, bike, lôna komunitária).</li> </ul> <p>c) Fasilita finansamentu</p> <ul style="list-style-type: none"> <li>• Apoiu ho koperativa lokal hodi akses ba crédito, grant, investimento micro-finance.</li> <li>• Treinamentu alfabetizasaun finansiera.</li> </ul> <p>d) Promosaun turizmu</p> <ul style="list-style-type: none"> <li>• Pacotes turístiku kultura + natureza.</li> <li>• Marketing digital (redes sosial, video, blog).</li> <li>• Capacitação guia turístiku, hospitalidade, gastronomia local.</li> </ul> <p>e) Integrasaun sektor</p> <ul style="list-style-type: none"> <li>• Koordinasaun ba agrikultura + turizmu + artesanato + edukasaun, hodi hadia renda.</li> <li>• Program komidade participativa, planu dezvolvimentu suku.</li> </ul>

		<p>f) Sustentabilidade</p> <ul style="list-style-type: none"> <li>• Agroforestal, konservasaun solo no bee, eco-tourism.</li> <li>• Praktika tradisional integra ho dezvoltimentu ekonomia.</li> </ul>
Infraestrutur	<ul style="list-style-type: none"> <li>• Estrada la di'ak;</li> <li>• Akses bee moos limitadu.</li> <li>• Enerjia eletrika la estavel.</li> <li>• Rede komunikasaun fraku.</li> </ul>	<p>a) Reabilitasaun estrada komunidadade</p> <ul style="list-style-type: none"> <li>• Husu apoiu governu munisipál no programa PNDS,PDIM no MOP.</li> <li>• Prioritiza drenajen atu prevene inundasaun.</li> </ul> <p>b) Dezenvolve sistema bee komunidadade</p> <ul style="list-style-type: none"> <li>• Halo kaptasaun bee, tanki rezerva no kanu distribusaun.</li> <li>• Treinamentu manutensaun ba komite bee.</li> </ul> <p>c) Aumenta asesu eletrisidade</p> <ul style="list-style-type: none"> <li>• Kolaborasaun ho EDTL; esplora energia solar ba aldeia dook ou komunidadade sira ne'ebe labele asesu ba linha eletrisidade.</li> </ul> <p>d) Hadia komunikasaun</p> <ul style="list-style-type: none"> <li>• Ko'alia ho operadór telekomunikasaun atu instala rede telekomunikasaun..</li> <li>• Usa rádio komunidadade ba informasaun básica.</li> </ul>
Agrikultura	<ul style="list-style-type: none"> <li>• Dependénsia ba tempu udan</li> <li>• Sistema irigasaun la iha ka la di'ak</li> <li>• Fertilidade rai tun</li> <li>• Erozaun rai.</li> <li>• Falta insumu agríkola</li> <li>• Teknika agrikultura tradisional de'it</li> <li>• Peste no moras ai-fuan</li> <li>• Akses merkadu limitadu</li> <li>• Falta apoiu finanseiru</li> <li>• Mudansa klimátika</li> </ul>	<ul style="list-style-type: none"> <li>• Dezenvolve irigasaun simples (kanu bee, reservatóriu, tanki bee), Promove plantasaun tuir kalendáriu klima no Diversifika ai-fuan tahan estiagem (modo, ai-farinha, fore lokal).</li> <li>• Halo kaptasaun bee iha mota/matan-bee, Estabelese grupu manutensaun irigasaun iha suku no sistema irigasaun gota-gota ba to'os ki'ik.</li> <li>• Uza adubu orgániku (kompostu, estrume manu/bibi), Rota ai-fuan (batar → fore → modo) no Planta ai-hun cover crop (koto, kacang).</li> </ul>

		<ul style="list-style-type: none"> <li>• Halo terasamentu no to'os tuir nivel, Planta ai-hun forte (ai-kakeu, ai-nu'u) iha beira to'os no Evita hasai rai boot iha tempu udan.</li> <li>• Estabelese banco batar fuan lokal, Kolaborasaun ho MAF/ONG atu simu semente no adubu no Promove produzaun insumu lokal (kompostu, pesticida naturál).</li> <li>• Realiza treinamentu agrikultura sustentável, Demonstra to'os modelo iha aldeia no Fó asesu ba estensaunista agrikola.</li> <li>• Aplika Integrated Pest Management (IPM), Uza pesticida naturál (ai-sabão, ai-limau) no Monitoriza peste ho grupu comunidade.</li> <li>• Forma cooperativa agrikola, Foka ba produktu valor-aumentadu (modo seca, fore mutin) no Negosia ho merkadu lokal no suku vizinhu.</li> <li>• Estabelese grupu poupança no emprestimu comunidade, Aplika ba programa governu (subsídiu agrikola) no Parceria ho koperativa kreditu lokal.</li> <li>• Promove agrofloresta, Uza semente tahan klima no Sensibilizasaun kona risiku klima no adaptasaun</li> </ul>
Edukasaun	<ul style="list-style-type: none"> <li>• Labarik sira tenke lao dook; barak para eskola.</li> <li>• Sala aula la menus, meja no kadeira la to'ó.</li> <li>• Materiál eskola limitadu</li> <li>• Kondisaun ekonomia familia fraku</li> <li>• Falta asesu ba teknologia no internet</li> <li>• Kultura no mentalidade tradisionál</li> </ul>	<ul style="list-style-type: none"> <li>• Tenki kria eskola besik ba comunidade sira</li> <li>• Aumenta sala de aula ba eskola sira</li> <li>• Husu apoio ba doador sira no ministerio hodi kompleta material sira</li> <li>• Fasilita eskola gratuita hodi fo oportunidade ba labarik hotu iha suku urahou</li> <li>• Presija kordena ho teknika sira hodi mai pasan linha de internet iha suku.</li> <li>• Presija diminui cultura hodi labele dificulta estudante sira nia estudo.</li> </ul>

Saúde	<ul style="list-style-type: none"> <li>• Falta profesionál saúde</li> <li>• Medicamentu no ekipamentu limitadu</li> <li>• Bee moos no saneamentu la di'a</li> <li>• Malnutrisaun inan no labarik</li> <li>• Moras transmisível (malária, TB, diaréia)</li> <li>• Falta edukasaun saúde</li> <li>• Emerjénsia inan isin-rua</li> </ul>	<ul style="list-style-type: none"> <li>• Presija aumenta profesional saude iha posto saude;</li> <li>• Presija aumenta equipamento sira iha posto saude;</li> <li>• Presija hamoos ambiente atu nune'e hadook moras sira</li> <li>• Presija fo formasaun ba comunidade sira kona saude comunidade.</li> <li>• Emergencia inan isin rua presija ba lais facilidade saude ne'ebe besik.</li> </ul>
Turizmu	<ul style="list-style-type: none"> <li>• Infraestrutura turismo la iha</li> <li>• Promosaun turístika fraku</li> <li>• Falta kapasidade comunidade</li> <li>• Falta investimentu</li> <li>• Presersaun ambientál la di'ak</li> <li>• Falta seguransa ba turista</li> <li>• Kultura lokal la valoriza</li> <li>• Akses komunikasaun fraku</li> </ul>	<ul style="list-style-type: none"> <li>• Presija hadia dalan ba situu turístiku sira, hadia fatin turístiku tau fatin descansa ne'e seguru ba turista sira</li> <li>• Presija promove situu turístika sira liu husi social media ka eventu kultural ruma</li> <li>• Presija hasae konhecimento comunidade nian kona ba hospitalidade ka atende turista sira</li> <li>• Apoiu husi fundu suku no munisípiu no Parceria ho investidór lokál/privadu.</li> <li>• Regulamentu lokal proteje ambiente' Kampaña limpeza fatin turístiku no Turismo sustentável no edukasaun ambientál.</li> <li>• Estabelese regras vizita, Treina equipa seguransa comunidade no Sistema informasaun ba turista.</li> <li>• Promove turismo kultura, Dokumenta no prezerva tradisaun lokal no Envolve jovem no arte kultura.</li> <li>• Parceria ho operadór telekomunikasaun, Usa rádio comunidade ba informasaun no Ponto Wi-Fi comunidade (solar).</li> </ul>

Ambiente	<ul style="list-style-type: none"> <li>• Desmata no ai-hun lakon</li> <li>• Erozaun rai/Movimentu de massa</li> <li>• Poluisaun bee</li> <li>• Gestáun lixo la di'ak</li> </ul>	<ul style="list-style-type: none"> <li>• Tenki halo kanpanha reflorestasaun</li> <li>• Regulamento ida kona meio ambiente</li> <li>• Tenki regula lixu sira ho diak</li> </ul>
Kultura	<ul style="list-style-type: none"> <li>• Tradisaun la kontinua tanba influénsia moderna</li> <li>• Kultura barak iha gastu aas</li> </ul>	<ul style="list-style-type: none"> <li>• Presija valoriza kultura</li> <li>• Hamenus gastus iha kultura</li> <li>• Labele adapta liu ba modernizasaun.</li> </ul>

## Planu Dezenvolvimentu Suco Urahou tinan 2025 – 2030

Hafoin halo tiha análiza ba rezultadu diagnóstiku hanesan deskreve ona iha seksaun 4.3 no 4.4, tuir mai suco Urahou defini ona planu asaun ba dezenvolvimentu tinan lima nian hanesan tuir mai ne'e:

1. Setór Ekonomia						
Prioridade sira ne'ebé identifika ona nu'udár prioridade atu atinji iha tinan lima oin mai iha setór ekonomia nian mak hanesan tuir mai ne'e:						
Prioridade Dezenvolvimentu	Periodu Implementasaun					Parseiru Potensial ba Implementasaun
	2026	2027	2028	2029	2030	
Reflorestasaun ba Ai-horis no Café sira	✓					MAPPF, MTCI NCBA, Timor Global, ONG HDI
Hasae produsaun Ai-han no rendimento ba comunidade sira.		✓				MAPPF, MTCI NCBA, Timor Global, no SUPER MERKADU SIRA.
Hadia Fatin Turismo Sira.			✓			MINISTERIO TURISMO
Industria kreatividade sira mak hanesan (industria Batako Industria Mebel, industria kreatividade)				✓		SEFOPE, MTCI, IADE, MJDAC
Parsesira ho cooperativas banku hodi hetan asseu emprestimu ki'ik					✓	BNCTL, KAEBAU, KOPERATIVA MORIS RASIK.

## 2. Setór Infraestrutura

Prioridade sira ne'ebé identifika ona nu'udár prioridade atu atinji iha tinan lima oin mai iha setór infraestrutura nian mak hanesan tuir mai ne'e:

Prioridade Dezenvolvimentu	Periodu Implementasaun					Parseiru Implementasaun	Potensial ba
	2026	2027	2028	2029	2030		
Rehabilitasaun Estrada Liga ba aldeia Raimean no Caiturloa	✓					PNDS, PDIM no MOP	
Loke estrada foun ba Aldeia Caiturloa					✓	PNDS, PDIM no MOP	
canalizasaun be'e mos ba aldeia dosmagar	✓					PNDS, BTL,EP, MOP	
Kanalizasaun be'e ba Sede suku, posto Police no posto Saude	✓					PNDS, BTL,EP, MOP	
Kanalizasaun Be'e mos no Rehabilitasaun Be'e Mos ba Aldeia hatulailete		✓				PNDS, BTL,EP, MOP	
Konstrusaun Estrada Foun Aldeia Dosmagar Kraik			✓			PNDS, PDIM	
Kanalizasaun Be'e mos ba aldeia Raimean no Caiturloa				✓		PNDS, BTL,EP no MOP	
Konstrusaun sede aldeia ba aldeia 6 iha suku urahou					✓	PNDS, PDIM no MOP	
Dada lina eletrisidade ba comunidade ne'ebe mak seidauk hetan no fo solar panel ba sira ne'ebe mak labele asesu ba lina eletrisidade	✓					EDTL,EP	
Rehabilitasaun Estrada Laulema Darhou			✓			PNDS,PDIM	

### 3. Setór Agrikultura

Prioridade sira ne'ebé identifika ona nu'udár prioridade atu atinji iha tinan lima oin mai iha setór agrikultura nian mak hanesan tuir mai ne'e:

Prioridade Dezenvolvimentu	Periodu Implementasaun					Parseiru Potensial ba Implementasaun
	2026	2027	2028	2029	2030	
Fo treinamentu ba comunidade sira kona pekuaria, akuakultural no aliimentasaun	✓					MAPPF, NGO CVTL, Agencia internacional sira.
Prepara adubu, no fini sira		✓				MAPPF, MTCI Fermatil Agencia Intenasional Loja Super Merkadu
Reflorestasaun ba Ai-horis sira			✓			MAPPF, MTCI Fermatil Agencia Intenasional Loja.
Kria grupu ba Hakiak Animal sira, hanesan: manu, karau, fahi, bibi, no seluk tan					✓	SEFOPE, MAPPF, NGO CVTL

### 4. Setór Edukasaun

Prioridade sira ne'ebé identifika ona nu'udár prioridade atu atinji iha tinan lima oin mai iha setór edukasaun nian mak hanesan tuir mai ne'e:

Prioridade Dezenvolvimentu	Periodu Implementasaun					Parseiru Potensial ba Implementasaun
	2026	2027	2028	2029	2030	
Halo moru Haleu Eskola EBF. Dato-Soko	✓					ME, PNDS, PDIM
Dapur meranda eskolar		✓				ME, PNDS, PDIM no Care Internacional
Aumenta sala de aula no salaun ba Eskola EBF Dato-Soko					✓	ME, PNDS, PDIM, MOP
Aumenta material moviliares iha Eskola EBF. Dato-Soko no nia Filial Sira				✓		ME, CARE INTERNASIONAL
Konstrusaun uma ba professores sira	✓					ME, PNDS, PDIM, no MOP
Rehabilitasaun ba Eskola EBF. Mau-Hoda Caiturloa.			✓			ME, PNDS, PDIM, no MOP

Aumenta koñesimentu Manorin sira		✓				ME, CARE INTERNASIONAL
<b>5. Setór Saúde</b>						
Prioridade sira ne'ebé identifika ona nu'udár prioridade atu atinji iha tinan lima oin mai iha setór saúde nian mak hanesan tuir mai ne'e:						
Prioridade Dezenvolvimentu	Periodu Implementasaun					Parseiru Potensial ba Implementasaun
	2026	2027	2028	2029	2030	
Aumenta Profisional saude iha posto saude Urahou	✓					MS
Aumenta sala de saude iha Posto saude sira iha suku Urahou		✓				MS, PNDS, PDIM no MOP.
Construsaun posto saude ba aldeia sira ne'ebe dok			✓			MS, PNDS, PDIM no MOP.
<b>6. Setór Turizmu</b>						
Prioridade sira ne'ebé identifika ona nu'udár prioridade atu atinji iha tinan lima oin mai iha setór turizmu nian mak hanesan tuir mai ne'e:						
Prioridade Dezenvolvimentu	Periodu Implementasaun					Parseiru Potensial ba Implementasaun
	2026	2027	2028	2029	2030	
Dezenvolve Debu Mauclulu, Aldeia Raimean	✓					MINISTERIO TURISMU, NGO CVTL, TILOFE,
Fo treinamento ba Jovem sira kona Hospitalidade, Cafeteria sira		✓				SEFOPE,
Dezenvolve Fatin ne'ebe heroi Horik ba.			✓			MINISTERIO TURISMU, MACL, CCLN
Dezenvolve Fatin Historiku sira no tau simbolu ruma iha fatin Ne'ebe mak Muda CNRM ba CNRT.	✓					MACL, CCLN
Cria turizmu komunitria iha Aldeia Caiturloa					✓	MINISTERIO TURISMU

## 7. Setór Ambiente

Prioridade sira ne'ebé identifika ona nu'udár prioridade atu atinji iha tinan lima oin mai iha setór ambiente nian mak hanesan tuir mai ne'e:

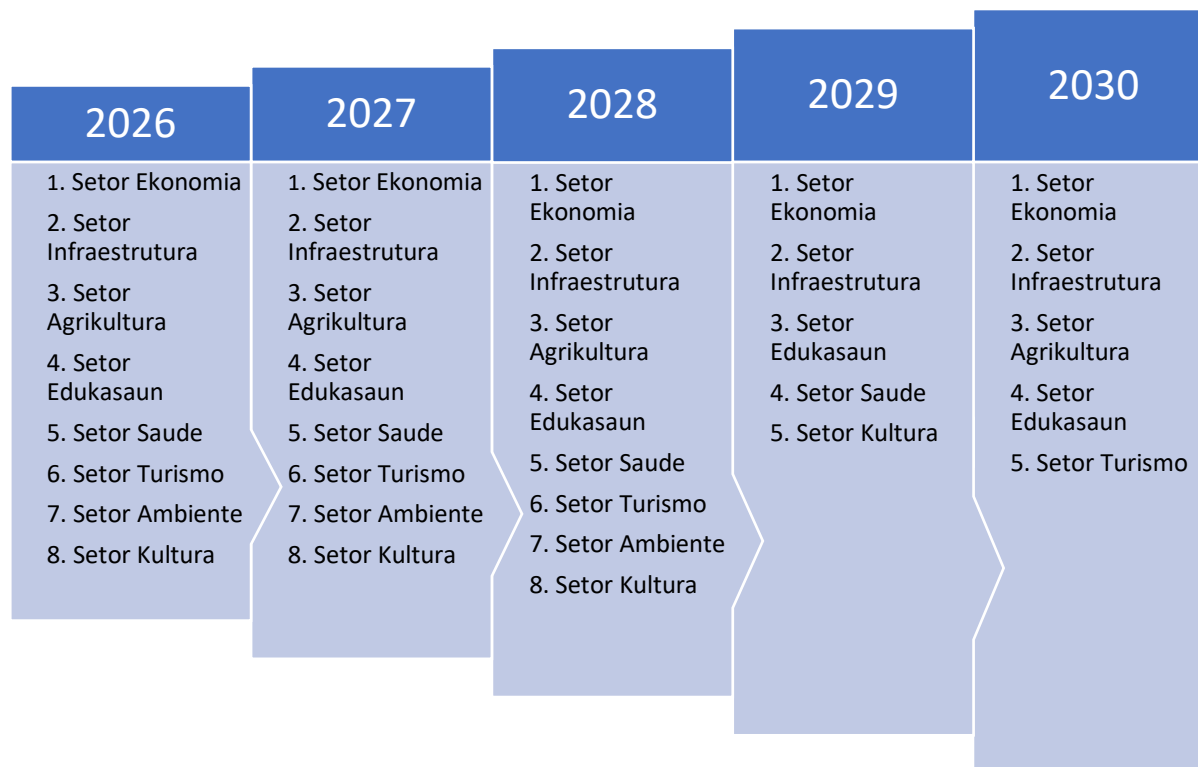
Prioridade Dezenvolvimentu	Periodu Implementasaun					Parseiru Potensial ba Implementasaun
	2026	2027	2028	2029	2030	
Tau Fatin lixu, iha Fatin Publiku sira			✓			MEIO - AMBIENTE, MAE, PDNS
Konserva Be'e matan, fatin Kultural sira iha urahou	✓					MAPPF, NGO PERMATIL/TILOFE, CVTL, PERMAYOUT no PERMA YOUTH GLOBAL
Kuda Ai-horis ba fatin risku sira		✓				MAPFE, NCBA, CVTL, MEIO-AMBIENTE.

## 8. Setór Kultura

Prioridade sira ne'ebé identifika ona nu'udár prioridade atu atinji iha tinan lima oin mai iha setór kultua nian mak hanesan tuir mai ne'e:

Prioridade Dezenvolvimentu	Periodu Implementasaun					Parseiru Potensial ba Implementasaun
	2026	2027	2028	2029	2030	
Dezenvolve fatin Cultural sira	✓					S.E Arte no Kultura
Sensibilizasaun ba comunidade sira oinsa respeito no tane nafatin identidade Timor Nian		✓				S.E Arte no Kultura
Presija iha Equipamentu Kultural Hodi Dezenvolve diak liu tan Kultura ita nian			✓			S.E Arte no Kultura
Konstrusaun Uma Lisan ho material kultural				✓		S.E Arte no Kultura

## Faze Implementasaun Planu Dezenvolvimentu Komunitáriu Periodu 2026–2030



## Parte 5: Monitorizasaun no Avaliasaun

### 5.1. Monitorizasaun

Monitorizasaun ba implementasaun atividade sira ne'ebé planeia ona iha ne'e sei halo dala rua iha kada tinan. Ida ne'e hodi asegura katak bainhira planu balun la inklui iha implementasaun semestra ka fulan 6 dahuluk nian, sei bele halo ajustamentu hodi inklui iha semestre ikus nian.

Atu bele halo monitorizasaun ida kontinua ba progresu desenvolvimentu planu desenvolvimentu komunitáriu nian, tuir mai sei agrupa planu ne'ebé koloka ona iha seksaun 4.7 tuir tinan no setór desenvolvimentu. Tuir mai, sei uza kódigu koor sira hanesan tuir mai ne'e hodi sukat ninia progresu implementasaun:

	= Planu ne'e implementa ona tuir tempu
	= Planu ne'e sei demora iha implementasaun ka muda ona ba tinan oin
	= Planu ne'e la konsege implementa

#### Tinan Implementasaun: 2026

Atividade Desenvolvementu	Setór Desenvolvementu	Progresu Implementasaun	Observasaun
1. Reflorestasaun ba Ai-horis no Café sira	Setor Ekonomia	Tau kódigu koor tuir ninia progresu hanesan esplika iha leten	Halo esplikasaun badak ba progresu husi ativade ne'e nian.
2. Reabilitasaun Estrada Liga ba aldeia Raimean no Caiturloa	Setor Infraestrutura		

3. Kanalizasaun be'e ba Sede suku, posto Police no posto Saude	Setor Infraestrutura		
4. Dada lina eletrisidade ba comunidade ne'ebe mak seidak hetan no fo solar panel ba sira ne'ebe mak labele asesu ba lina eletrisidade	Setor Infraestrutura		
5. Fo treinamentu ba comunidade sira kona pekuaria, akuakultural no aliimentasaun	Setor Agrikultor		
6. Halo moru Haleu Eskola EBF. Dato-Soko	Setor Edukasaun		
7. Konstrusaun uma ba professores sira	Setor Edukasaun		
8. Aumenta Profisional saude iha posto saude Urahou	Setor Saúde		
9. Dezenvolve Debu Mauclulu, Aldeia Raimean	Setor Turismo		
10. Dezenvolve Fatin Historiku sira no tau simbolu ruma iha fatin Ne'ebe mak Muda CNRM ba CNRT.	Setor Turismo		
11. Konserva Be'e matan, fatin Kultural sira iha urahou	Setor Ambiente		
12. Dezenvolve fatin Cultural sira	Setor Kultural		
13. canalizasaun be'e mos ba aldeia dosmagar	Setor Infraestrutura		

## Tinan Implementasaun: 2027

Atividade Desenvolvementu	Setór Dezenvolvimentu	Progresu Implementasaun	Observasaun
Lista prioridade sira ba dezenvolvimentu husi setór hotu ba tinan ne'e nian	Indika atividade ne'e mai husi setór saida?	Tau kódigu koor tuir ninia progresu hanesan esplika iha leten	Halo esplikasaun badak ba progresu husi ativade ne'e nian.
1. Hasae produsaun Ai-han no rendimento ba comunidade sira.	Setor Ekonomia		
2. Prepara adubu, no fini sira	Setor Agrikultor		
3. Kanalizasaun Be'e mos ba Aldeia hatulailete	Setor Infraestrutura		
4. Dapur meranda eskolar	Setor Edukasaun		
5. Aumenta koñesimentu Manorin sira	Setor Edukasaun		
6. Aumenta sala de saude iha Posto saude sira iha suku Urahou	Setor Saúde		
7. Fo treinamento ba Jovem sira kona Hospitalidade, Cafetaria sira	Setor Turismo		
8. Kuda Ai-horis ba fatin risku sira	Setor Ambiente		
9. Sensibilizasaun ba comunidade sira oinsa respeito no tane nafatin identidade Timor Nian	Setor Kultural		

### Tinan Implementasaun: 2028

Atividade Desenvolvementu	Setór Dezenvolvimentu	Progresu Implementasaun	Observasaun
<i>Lista prioridade sira ba dezenvolvimentu husi setór hotu ba tinan ne'e nian</i>	<i>Indika atividade ne'e mai husi setór saida?</i>	<i>Tau kódigu koor tuir ninia progresu hanesan esplika iha leten</i>	<i>Halo esplikasaun badak ba progresu husi ativade ne'e nian.</i>
1. Hadia Fatin Turismo Sira.	Setor Ekonomia		
2. Rehabilitasaun Estrada Aldeia Dosmagar	Setor Infraestrutura		
3. Rehabilitasaun ba Eskola EBF. Mau-Hoda Caiturloa.	Setor Edukasaun		
4. Construsaun posto saude ba aldeia sira ne'ebe dok	Setor Saúde		
5. Dezenvolve Fatin ne'ebe heroi Horik ba.	Setor Turismo		
6. Tau Fatin lixu, iha Fatin Publiku sira	Setor Ambiente		
7. Presija iha Equipamentu Kultural Hodi Dezenvolve diak liu tan Kultura ita nian	Setor Kultural		
8. Rehabilitasaun Estrada Laulema Darhou	Setor Infraestrutura		

### Tinan Implementasaun: 2029

Atividade Desenvolvementu	Setór Dezenvolvimentu	Progresu Implementasaun	Observasaun
Lista prioridade sira ba dezenvolvimentu husi setór hotu ba tinan ne'e nian	Indika atividade ne'e mai husi setór saida?	Tau kódigu koor tuir ninia progresu hanesan esplika iha leten	Halo esplikasaun badak ba progresu husi ativade ne'e nian.

1. Industria kriadividade sira mak hanesan (industria Batako Industria Mebel, industria kriadividade)	Setor Ekonomia		
2. Kanalizasaun Be'e mos ba aldeia Raimean no Caiturloa	Setor Infraestrutura		
3. Aumenta material moviliares iha Eskola EBF. Dato-Soko no nia Filial Sira	Setor Edukasaun		
4. Konstrusaun Uma Lisan ho material kultural	Setor Kultural		

### Tinan Implementasaun: 2030

Atividade Desenvolvementu	Setór Dezenvolvimentu	Progresu Implementasaun	Observasaun
Lista prioridade sira ba dezenvolvimentu husi setór hotu ba tinan ne'e nian	Indika atividade ne'e mai husi setór saida?	Tau kódigu koor tuir ninia progresu hanesan esplika iha leten	Halo esplikasaun badak ba progresu husi ativade ne'e nian.
1. Parsesira ho cooperativas banku hodi hetan asseu emprestimu ki'ik	Setor Ekonomia		
2. Loke estrada foun ba Aldeia Caiturloa	Setor Infraestrutura		
3. Konstrusaun sede aldeia ba aldeia 6 iha suku urahou	Setor Infraestrutura		
4. Kria grupu ba Hakiak Animal sira, hanesan: manu, karau, fahi, bibi, no seluk tan	Setor Agrikultor		
5. Aumenta sala de aula no salaun ba Eskola EBF Dato –Soko	Setor Edukasaun		
6. Cria turismu komunitria iha fatin identiku sira iha suku Urahou	Setor Turismo		

## 5.2. Avaliasaun

Avaliasaun sei halo iha tinan 5 ikus hodi sukat susesu sira husi implementasaun kada tinan no projeta fali ba planu foun iha tinan lima oin mai. Baze ba avaliasaun nian mak rezultadu monitorizasaun kada tinan ne'ebé suco sira dokumenta ona. Maibe, forma no instrumntu própriu ba avaliasaun nian sei halo husi divizaun monitorizasaun no avaliasaun nian iha nivel munisipál liu husi koordenasaun no administrasaun postu administrativu ida-idak.

## Parte 6 Final – Akta Aprovasaun

### Akta Aprovasaun

Iha loron \_\_\_\_ data \_\_\_\_ fulan \_\_\_\_\_ tinan 2026, realiza ona enkontru Konsellu Suco ne'ebé hola fatin iha Sede Suco Urahou. Ho partisipasaun másimu husi membru hotu Konsellu Suco nian, unanimamente aprova ona Dokumentu Planu Dezenvolvimentu Suco ba períodu tinan lima nian (2026-2030). Planu Dezenvolvimentu Komunitáriu ne'ebé aprova ona mak sei sai planu mestre hodi gia no orienta iniciativa hotu ba dezenvolvimentu iha Suco Urahou.

Membru Konsellu Suco ne'ebé aprova planu ne'e:

Nú	Naran	Pozisaun	Asinatura
1.	Julio da Costa	Xefe do Suco	1.
2.	Jaime do Ceu Babo	Sekretario suku	2.
3.	Teresa M.C. Soares	OASS	3.
4.	Lucia Gomes de Deus	OAAS	4.
5.	Julia da Silva	OAFS	5.
6.	Adao Gomes de Jesus	Lia Nain	6.
7.	Filomeno Soares	Xefe Aldeia	7.
8.	Fernando do M. Jesus	Xefe Aldeia	8.
9.	Pedro Salsinha	Xefe Aldeia	9.
10.	Elvira da Costa Babo	Xefe Aldeia	10.
11.	Cipriano Soares	Xefe Aldeia	11.
12.	Samuel Soares	Xefe Aldeia	12

## Aneksu sira

Aneksu 1: Númeru Populasaun ho Nesesidade Espesífiku ka Ema ho Defisiensia

NO.	NARAN KOMPLETU	SEXO		DATA MORIS	NO.KARTAUN	ALDEIA	TIPU VULNERAVEL
		M	F				
1	Fernando De Jesus Babo	✓	▪	20/7/1970	76190	Manuhatu	Kbiit Laek
2	Agusta Da Silva Martins	▪	✓	10/9/1990	247469	Manuhatu	Oan kiak no faluk
3	Amelia	▪	✓	20/3/1959	76191	Manuhatu	Faluk
4	Adriano Marcal	✓	▪	1/1/1969	76095	Manuhatu	Kbiit Laek
5	Abrao Duarte	✓	▪	25/5/1969	640387	Manuhatu	Kbiit Laek
6	Agusto Soares	✓	▪	25/4/1965	76245	Manuhatu	Kbiit Laek
7	Agrafina Madeira	▪	✓	1/1/1988	92545	Manuhatu	Faluk
8	Buisoi	▪	✓	21/6/1960	76088	Manuhatu	Faluk
9	Delfina De Jesus	▪	✓	17/8/1967	76088	Manuhatu	Faluk
10	Francisco G.Leite	✓	▪	7/1/1971	76109	Manuhatu	Kbiit Laek
11	Joao De Jesus Carvalho	✓	▪	21/11/1965	76068	Manuhatu	Kbiit Laek
12	Maushico	✓	▪	12/5/1960	76170	Manuhatu	Kbiit Laek
13	Teresa Pereira	▪	✓	1/6/1954	76053	Manuhatu	Kbiit Laek
14	Leonel Jesus Dos Santos	✓	▪	16/8/1959	76090	Manuhatu	Kbiit Laek
15	Martinho Carvalho Babo	✓	▪	3/2/1967	92546	Manuhatu	Kbiit Laek
16	Juliana A.Soares	▪	✓	18/8/1958	76064	Manuhatu	Kbiit Laek
17	Manuel Do Menino Jesus	✓	▪	13/3/1974	76034	Manuhatu	Kbiit Laek
18	Rosa Babo	▪	✓	1/1/1968	76030	Manuhatu	Faluk
19	Rogério Ass De Jesus	✓	▪	10/4/1964	76147	Manuhatu	Kbiit Laek
20	Silvino Soares	✓	▪	7/10/1967	76243	Manuhatu	Kbiit Laek
21	Armanda Dos Santos	▪	✓	6/8/1968	76057	Manuhatu	Faluk
22	Celestino De Jesus	✓	▪	2/7/1972	76131	Manuhatu	Kbiit Laek
23	Ana Maria Fatima	▪	✓	5/2/1966	76154	Manuhatu	Faluk
24	Dulce Martins	▪	✓	-	-	Manuhatu	Faluk
25	Tereza Madeira	▪	✓	1/1/1970	92511	Manuhatu	Faluk
26	Marculino Babo Soares	✓	▪	18/7/1972	76228	Manuhatu	Kbi'it Laek
27	Miranda De Jesus	▪	✓	7/4/1966	76175	Manuhatu	Faluk
28	Jacob Da Costa	✓	▪	1/1/1952	692132	Manuhatu	Kbiit Laek
29	Laurindo Alves Soares	✓	▪	1/9/1964	76091	Manuhatu	Kbiit Laek
30	Ines Exposto Madeira	▪	✓	3/9/1952	76070	Manuhatu	Faluk
31	Evaristo Da Costa	✓	▪	1/1/1963	76113	Manuhatu	Kbiit Laek
32	Domingos G. Leite	✓	▪	14/2/1962	76049	Manuhatu	Kbiit Laek
33	Berta Soares	▪	✓	15/7/1973	92668	Hatulailete	Faluk
34	Olinda	▪	✓	15/9/1975	99639	Hatulailete	Faluk
35	Antonio Do Menino Jesus	✓	▪	5/5/2002	1136796	Hatulailete	oan kiak

36	Adelina De Carvalho	▪	✓	7/4/1982	640432	Hatulailete	Faluk no Kbiit Laek
37	Angela De Carvalho	▪	✓	22/4/1986	99588	Hatulailete	Faluk
38	Zelandia De Carvalho	▪	✓	7/3/1995	78809	Hatulailete	Faluk
39	Evalita Babo	▪	✓	20/5/1995	804300	Hatulailete	Faluk
40	Marcelina Babo	▪	✓	21/4/1991	743585	Hatulailete	Faluk
41	Abel Dos Santos	✓	▪	12/6/1983	704569	Hatulailete	Kbiit Laek
42	Bento De Carvalho	✓	▪	10/8/1970	99641	Hatulailete	Kbiit Laek
43	Euzevio De Carvalho	✓	▪	22/3/2013	-	Hatulailete	Oan Kiak
44	Eda lolensa De Jesus	▪	✓	9/6/2001	1011309	Hatulailete	Faluk
45	Evalita Babo	▪	✓	20/5/1995	304300	Hatulailete	Faluk
46	Martinho Gouveia Leite	✓	▪	12/9/1974	89019	Hatulailete	Kbiit Laek
47	Manuel Soares	✓	▪	2/7/1982	89026	Hatulailete	Kbiit Laek
48	Cipriano do Menino Jesus	✓	▪	11/8/1979	89002	Hatulailete	Kbiit Laek
49	Joaquim Soares	✓	▪	6/1/1970	99502	Hatulailete	Kbiit Laek
50	Saturnino	✓	▪	13/1/1991	803739	Hatulailete	Kbiit Laek
51	Tonicio Soares de Jesus	✓	▪	19/7/1991	683734	Hatulailete	Kbiit Laek
52	Igidio Maia Marcal	✓	▪	24/6/1996	11101984	Hatulailete	Kbiit Laek
53	Abelino Soares Martins	✓	▪	7/6/1996	258589	Hatulailete	Kbiit Laek
54	Fancisca Pereira	▪	✓	22/7/1978	89077	Hatulailete	Faluk kbiit laek
55	Celestinho dos Santos	✓	▪	12/8/1985	99656	Hatulailete	Kbiit Laek
56	Jaimito	✓	▪	2/4/1990	640878	Hatulailete	Kbiit Laek
57	Julino Gouveia Leite	✓	▪	05/06/200	953488	Hatulailete	Kbiit Laek
58	Fernando da Costa	✓	▪	3/1/1977	99558	Hatulailete	Moras Mental
59	Antonio de Deus Araujo	✓	▪	15/2/2002	949213	Hatulailete	Kbiit Laek
60	Leandro Gouveia Leite	✓	▪	4/5/2013	-	Hatulailete	Moras Mental
61	Joaquim	✓	▪	10/12/1990	-	Hatulailete	Moras Mental
62	Manuel	✓	▪	13/05/1867	99575	Hatulailete	Defisente Tilun
63	Diamantino Babo	✓	▪	7/5/1942	99524	Hatulailete	Defisente Matan
64	David de Jesus	✓	▪	2/1/1961	89049	Hatulailete	Kbiit Laek
65	Teresa	▪	✓	7/8/1964	89012	Hatulailete	Faluk kbiit laek
66	Francisca Martins	▪	✓	7/6/1965	99509	Hatulailete	Faluk
67	Rosita Da Cunha	▪	✓	6/5/1966	89068	Hatulailete	Faluk
68	Olga Madeira	▪	✓	2/7/1965	78951	Hatulailete	Faluk
69	Veronica dos Santos	▪	✓	6/1/1968	89067	Hatulailete	Faluk
70	Maria	▪	✓	1/2/1965	99532	Hatulailete	Faluk
71	Agusta	▪	✓	9/5/1965	89065	Hatulailete	Faluk
72	Carmelinda	▪	✓	-	-	Hatulailete	Faluk
73	Elsa Lopes	▪	✓	9/7/1963	89081	Hatulailete	Faluk
74	Olinda de Carvalho	▪	✓	3/4/1982	99573	Hatulailete	Faluk
75	Agusta Martins	▪	✓	1/4/1974	99521	Hatulailete	Faluk

76	Antonio de Carvalho	✓	▪	13/12/1972	667739	Hatulailete	Kbi'it Laek
77	Abilio de Carvalho	✓	▪	12/10/1971	118545	Hatulailete	Kbi'it Laek
78	Alberto do Minino Jesus	✓	▪	12/10/1970	99507	Hatulailete	Kbi'it Laek
79	Manuel Exposto	✓	▪	28/3/1972	92576	Hatulailete	Kbi'it Laek
80	Agustinho	✓	▪	7/1/1976	289014	Hatulailete	Kbi'it Laek
81	Anastacio Marcal	✓	▪	12/3/1973	89064	Hatulailete	Kbi'it Laek
82	Benjamin de Carvalho	✓	▪	25/5/1982	87154	Hatulailete	Kbi'it Laek
83	Carlito dos Santos	✓	▪	6/2/1990	352796	Hatulailete	Kbi'it Laek
84	Armando Martins Costa	✓	▪	-	-	Hatulailete	Kbi'it Laek
85	Manuel	✓	▪	13/05/975	99575	Hatulailete	Kbi'it Laek
86	Manuel	✓	▪	1/1/1975	995220	Hatulailete	Kbi'it Laek
87	Cesaltina Exposto	▪	✓		78810	Hatulailete	Faluk Kbi'it Laek
88	Deonisio Madeira	✓	▪	18/7/2016	-	Hatulailete	Oan Kiak
89	Teresa Lima Martins	▪	✓	4/2/1945	89230	Raimean	Faluk Kbi'it Laek
90	Mau Loe	✓	▪	6/10/1955	89148	Raimean	Kbi'it Laek
91	Adelina Soares	▪	✓	13/9/1963	89154	Raimean	Faluk Kbi'it Laek
92	Teresa Fatima das Neves	▪	✓	3/7/1973	89157	Raimean	Kbi'it Laek
93	Celestino De Jesus	✓	▪	20/9/1971	89163	Raimean	Kbi'it Laek
94	Angelina	▪	✓	6/1/1965	89175	Raimean	Faluk Kbi'it Laek
95	Marcelina de Jesus da Silva	▪	✓	2/5/1959	76006	Raimean	Faluk Kbi'it Laek
96	Terezinha de Jesus	▪	✓	1/1/1965	83313	Raimean	Faluk Kbi'it Laek
97	Celestina	▪	✓	26/009/1960	99750	Raimean	Faluk Kbi'it Laek
98	Pedro Grigorio de Jesus	✓	▪	12/9/1973	89158	Raimean	Kbi'it Laek
99	Jacinta da Costa	▪	✓	27/10/1984	89179	Raimean	Kbi'it Laek
100	Filomena Martins	▪	✓	6/5/1987	645928	Raimean	Faluk Kbi'it Laek
101	Manuel Busa	✓	▪	2/8/1953	89147	Raimean	Faluk Kbi'it Laek
102	Maria Salsinha	▪	✓	21/1/1942	382458	Raimean	Faluk Kbi'it Laek
103	Francisco Babo Soares	✓	▪	2/9/1954	89153	Raimean	Faluk Kbi'it Laek
104	Deolinda Soares	▪	✓	23/3/1972	76004	Raimean	Faluk Kbi'it Laek
105	Alarico Lemos de Jesus	✓	▪	-	-	Raimean	Kbi'it Laek
106	Atson Madeira Soares	✓	▪	5/8/2023		Raimean	Oan Kiak
107	Esmeralda da Costa	▪	✓	-	83487	Raimean	Faluk
108	Amelia	▪	✓	-	-	Raimean	Kbi'it Laek
109	Joao Alves	✓	▪	2/6/1978	99665	Laulema	Kbiit Laek
110	Anamira	▪	✓	29/03/199	99701	Laulema	Faluk
111	Aacleto Pereira Martins	✓	▪	27/1/1984	99670	Laulema	Kbiit Laek
112	Balbina Marcal	▪	✓	13/6/1971	99639	Laulema	Faluk kbiit laek
113	Domingos de Jesus	✓	▪	6/8/1976	92635	Laulema	Kbiit Laek
114	Cai Usu	▪	✓	20/5/1954	99633	Laulema	Faluk
115	Antoneta	▪	✓	2/3/2001	949841	Laulema	Faluk
116	Joana	▪	✓	1/1/1961	99660	Laulema	Faluk

117	Elvira Da Costa Babo	▪	✓	10/5/1982	99718	Laulema	Faluk
118	Nicolau	✓	▪	11/50/1989	950968	Laulema	Kbiit Laek
119	Armindo da Costa	✓	▪	1/1/1980	99713	Laulema	Kbiit Laek
120	Simiao Brites	✓	▪	10/4/1974	99624	Laulema	Kbiit Laek
121	Veronica Martins	▪	✓	15/9/1983	640418	Laulema	Kbiit Laek
122	Herculano Lima Martins	✓	▪	20/6/1987	99709	Laulema	Kbiit Laek
123	Bendita Carvalho	▪	✓	23/1/1946	99630	Laulema	Kbiit Laek
124	Filipe Da Costa	✓	▪	4/6/1988	99697	Laulema	Kbiit Laek
125	Vicente Soares Martins	✓	▪	13/7/1990	760231	Laulema	Kbiit Laek
126	Laurenco Soares Martins	▪	✓	13/12/1945	89006	Dosmagar	Faluk
127	Armanda	▪	✓	21/6/1953	92653	Dosmagar	Faluk
128	Elsa Soares Martins	▪	✓	29/5/1967	92559	Dosmagar	Faluk kbiit laek
129	Flavia Soares	▪	✓	1/1/1962	92701	Dosmagar	Faluk kbiit laek
130	Esperanca Madeira	▪	✓	04/09/1845	92615	Dosmagar	Faluk kbiit laek
131	Berta Soares	▪	✓	15/7/1973	92668	Dosmagar	Faluk kbiit laek
132	Deolinda Soares	▪	✓	1/1/1945	92592	Dosmagar	Faluk kbiit laek
133	Domingos Lima Martins	✓	▪	4/7/1973	92629	Dosmagar	Faluk kbiit laek
134	Paulina	▪	✓	7/10/1952	92636	Dosmagar	Faluk kbiit laek
135	Anita Da Costa Martins	▪	✓	15/9/1966	118623	Dosmagar	Faluk
136	Juliao Da Cruz	✓	▪	27/7/2008	-	Dosmagar	Decinte Fisiku
137	Luis Martins	✓	▪	24/2/1976	92631	Dosmagar	Decinte Fisiku
138	Leonito Carvalho dos Santos	✓	▪	-	-	Caiturloa	Decinte Fisiku
139	Carisia Monis	✓	▪	26/10/2021	-	Raimean	Decinte Fisiku
140	Mau-Sesta	✓	▪	10/8/1963	83409	Caiturloa	Kbiit laek
141	Isac	✓	▪	13/7/1944	83449	Caiturloa	Kbiit laek
142	Florindo da Silva	✓	▪	1/1/1967	83489	Caiturloa	Kbiit laek
143	Filipe dos Santos	✓	▪	7/11/1955	83400	Caiturloa	Kbiit laek
144	Joao de Carvalho	✓	▪	2/3/1969		Caiturloa	Kbiit laek
145	Anjulino L.de Jesus	✓	▪	15/8/1963	83435	Caiturloa	Kbiit laek
146	Carlito	✓	▪	17/4/1982	83378	Caiturloa	Kbiit laek
147	João	✓	▪	12/7/1974	83286	Caiturloa	Kbiit laek
148	Domingos de Carvalho	✓	▪	16/6/1972	83319	Caiturloa	Kbiit laek
149	Antonio Gouveia Leite	✓	▪	31/3/1970	760527	Caiturloa	Moras Mental
150	Celestino da Silva	✓	▪	3/5/1945	83351	Caiturloa	Kbi'it Laek
151	Gilberto Grigorio	✓	▪	9/10/1972	83385	Caiturloa	Kbi'it Laek
152	Tiago Gouveia	✓	▪	2/7/1983	83258	Caiturloa	Kbi'it Laek
153	Pedro A. Martins	✓	▪	20/02/1078	83428	Caiturloa	Kbi'it Laek
154	Berta Marcal	▪	✓	15/10/1975	83308	Caiturloa	Kbi'it Laek
155	Leonel	✓	▪	5/3/2001	948286	Caiturloa	Kbi'it Laek
156	Abelino Grigorio	✓	▪	2/11/1989	690022	Caiturloa	Kbi'it Laek
157	Cristina Marcal	▪	✓	3/8/1972	83312	Caiturloa	Faluk Kbi'it Laek

158	Helena	▪	✓	22/7/1979	-	Caiturloa	Faluk Kbi'it Laek
159	Teresa	▪	✓	2/8/1975	83303	Caiturloa	Faluk Kbi'it Laek
160	Ermelinda Marcal	▪	✓	16/7/1961	83295	Caiturloa	Faluk Kbi'it Laek
161	Louse	▪	✓	11/6/1959	83462	Caiturloa	Faluk Kbi'it Laek
162	Rosalina de Deus	▪	✓	15/8/1965	588107	Caiturloa	Faluk Kbi'it Laek
163	Albertina dos Santos	▪	✓	10/6/1990	683729	Caiturloa	Faluk Kbi'it Laek
164	Cesaltina Fatima	▪	✓	10/5/1988	89115	Caiturloa	Faluk Kbi'it Laek
165	Joaquina	▪	✓	2/6/1958	83260	Caiturloa	Faluk Kbi'it Laek
166	Bui Hoda	▪	✓	26/12/1943	83278	Caiturloa	Faluk Kbi'it Laek
167	Maria	▪	✓	22/1/1965	83370	Caiturloa	Faluk Kbi'it Laek
168	Guilermi Marcal	✓	▪	17/5/1993	33889	Caiturloa	Kbi'it Laek
169	Leandro da Costa	✓	▪	15/8/1984	83488	Caiturloa	Kbi'it Laek
170	Lino D.M. Jesus	✓	▪	1/8/1983	83261	Caiturloa	Kbi'it Laek
171	Julio do Ceu Soares	✓	▪	12/4/1974	83403	Caiturloa	Kbi'it Laek
172	Antonio Grigorio Madeira	✓	▪	15/12/1964	83259	Caiturloa	Kbi'it Laek
173	Ernesto A. Martins	✓	▪	8/4/1973	83418	Caiturloa	Kbi'it Laek
174	Filomeno	✓	▪	10/7/1985	83427	Caiturloa	Kbi'it Laek
175	Dionisio S. Soares	✓	▪	20/3/1986	89249	Caiturloa	Kbi'it Laek
176	Justino Marcal	✓	▪	6/1/1968	83469	Caiturloa	Kbi'it Laek
177	Bosco S. Soares	✓	▪	14/3/1964	83362	Caiturloa	Kbi'it Laek
178	Marcelino Mosquita	✓	▪	25/3/1955	83466	Caiturloa	Kbi'it Laek
179	Jose	✓	▪		891223	Caiturloa	Kbi'it Laek

