

# PLANU DEZENVOLVIMENTU KOMUNITÁRIU

SUCO

POSTU ADMINISTRATIVU

MUNISÍPIU

MATATA

RAILACO

ERMERA

PERÍODU IMPLEMENTASAUN 2026 – 2030

# Vizaun, Misaun, Metas Objektivu, Valór no Prinsípiu Suco nian

## **Vizaun Suco Matata**

Lideransa Suco **Matata** hamutuk ho ninia Komunitade tomak hatuur vizaun suco nian maka hanesan:

1. Komunitade ne'ebé Prospero, moris iha Igualdade hodi dezenvolve Rekursu Naturais ho ema nia Kapasidade rasik.

## **Misaun Suco Matata**

Atu atinji vizaun ne'ebé deskreve ona iha leten, Suco **Matata** defini no misaun sira mak hanesan:

1. Komunitade Suco Matata Assesu Dezenvolve ba Kapital Social
2. Dezenvolve Kapital Ekonomia
3. Kapital Infraestrutura, haforsa sistema Governo Lokal, no Kapasitasaun

## **Meta sira ba Dezenvolvimentu iha Suco Matata**

Vizaun no Misaun iha leten transforma hikas ba Meta sira Dezenvolvimentu iha Suco **Matata** hanesan tuir mai ne'e:

1. Hakarak atu estrada tama to'o aldeia sira (ALDEIA 4) iha tinan 5 nia laran
2. Iha tinan 3 nia laran komunitade ho 90% mak asesu ona Be'e Mos
3. Eletrisidade bele dada ona ba uma kain (447) durante tinan 5 nia laran.
4. Iha parte Saude nian harii posto saude 1 iha aldeia tarmausoru hodi aloka kedas pessoal saude Nain 3, Iha Tinan 5 Nia Laran
5. Labarik sira ho idade eskolar iha kada aldeia (ALDEIA 4) asesu ona ba Edukasaun ne'ebé ho kualidade
6. Iha tinan 5 nia laran sei hari Centro treinamentu Komunitario iha suco matata
7. Iha tinan 5 nia laran hakarak harii Merkadu komunitariu nian ida iha suku Matata atu komunitade sira bele fan sira nia produto.
8. Iha tinan 4 nia laran iha planu ba Hari Tanel/Green House iha kada aldeia hodi sai sentru ba fini no pekuaria hakiak ikan kada aldeia.

### **Objetivu sira ba Dezenvolvimentu iha Suco Matata nian**

Meta sira ba dezenvolvimentu iha Suco Matata nian ne'e ami defini hikas iha objetivu dezenvolvimentu nian hanesan tuir mai ne'e:

1. Planu Dezenvolvimentu Suku Matata sai planu mestra ba dezenvolvimentu iha suku.
2. Atu promove mos potencialidade suku Matata nian inklui ninia rekursus tomak ne'ebé eziste.
3. Nu'udar oportunidade atu lori dezenvolvimentu ba Suku ho dalan parseria ho patrosinador dezenvolvimentu nian.

### **Valór sira ne'ebé Suco Matata adopta**

Koletivamente, comunidade no lideransa sira iha suco Matata defini ona valór prinsipál sira hanesan tuir mai ne'e:

1. Kultura
2. Dame
3. Estabilidade
4. Solidariedade

### **Prinsipiu Suco Matata nian**

Suco Matata adopta mós ninia prinsipiu sira ba dezenvolvimentu nian mak hanesan tuir mai ne'e:

1. Transparansia
2. Inklusivo
3. Igualdade

Nota: prinsipiu bele liu bele menus, depende ba suco sira nia kreatividade hodi deskreve.

## Lia Agradesementu husi Xefi Suco

Xefi Suco sei hakerek ninia agradeseментu ba parte hotu ne'ebé involve ona iha prosesu tomak elaborasaun, konsultasaun, diskusaun no aprovasaun planu dezvoltimentu komunitáriu nian.

Sujere estrutura husi lia agradeseментu nian hanesan tuir mai ne'e:

### **Lia Agradesementu**

Agradese ba grasa Maromak nian hodi tulun prosesu tomak lao ho diak...

Agradese ba entidade tomak ne'ebé apoiu ona prosesu ida ne'e;

1. Ministériu Administrasaun Estatal
2. Sekretáriu Estadu Dezenvolvimentu Lokál
3. Autoridade Munisipál
4. Administradór Postu Administrativu
5. Membru Konsellu Suco
6. Ekipa Elaboradór
7. Komunitade no entidade tomak iha suco laran

Kada entidade ne'ebé ita alista, presiza deskreve oituan sira nia knár no kontribuisaun durante prosesu elaborasaun PDK nian, nune'e agradese ba sira tanba apoiu no kontribuisaun hirak ne'e)

*Lia agradeseментu Xefe Suco nian labele liu pájina 2.*

## Lia Menon Administradór Postu Administrativu nian

Nu'udár autoridade lokál ne'ebé tau matan no supervizona direta prosesu elaborasaun iha kada suco, importante mos atu inklui lia menon/espresaun Administradór Postu Administrativu nian iha livru PDK nian. Lia menon Administradór Postu nian sei hakerek bazeia ba ninia esperiensa durante akompaña ekipa elaboradór, prosesu ne'ebé halao, obstákulu ne'ebé hasoru no susesu ne'ebé atinji ona hodi fó apresiasaun ba rezultadu ne'e no tau matan iha implementasaun.

*Lia menon Administradór Postu nian labele liu pájina 2*

## Apresiasaun Presidente Autoridade Munisipál

Presidente Autoridade Munisipál sei halo apresiasaun ba suco ida-idak nia rezultadu serbisu ne'ebé transforma ona iha Planu Dezenvolvimentu Komunitáriu ba tinan lima. Presidente Autoridade Munisipál nia apresiasaun mos hodi asegura apoiu husi Autoridade Munisípiu nian ba realizaun planu no mehi sira suco nian.

*Lia menon Administradór Postu nian la bele liu pájina 2*

# Índice

.....	1
<b>Vizaun, Misaun, Metas Objetivu, Valór no Prinsípiu Suco nian</b> .....	i
<b>Lia agradeseментu husi Xefi Suco</b> .....	iii
<b>Lia Menon Administradór Postu Administrativu nian</b> .....	iv
<b>Apresiasaun Presidente Autoridade Munisipál.....</b>	v
<b>Parte 1: Introdusaun.....</b>	1
<b>1.1. Antecedente</b> .....	1
<b>1.2. Baze legál</b> .....	1
<b>1.3. Objetivu</b> .....	1
<b>Parte 2: Perfíl Suco.....</b>	1
<b>2.1. Kondisaun Suco.....</b>	1
Istoria Suco nian.....	1
Demografia Suco.....	5
Situasaun Sosial.....	6
Situasaun Ekonomia.....	10
<b>2.2. Kondisaun Administrasaun Suco.....</b>	11
Divizaun Administrativa Suco.....	11
Estrutura Konsellu Suco .....	12
<b>Parte 3: Diagnóstiku Suco nian</b> .....	13
3.1. Diagnóstiku Jerál .....	14
3.2. Análiza ba Parseiru Suco nian .....	16
<b>Parte 4: Planu Dezenvolvimentu Suco.....</b>	17
<b>4.1. Vizaun</b> .....	17
<b>4.2. Misaun _____ nian</b> .....	17
<b>4.3. Meta sira ba Dezenvolvimentu nian</b> .....	17
<b>4.4. Objetivu sira ba Dezenvimentu nian</b> .....	17
<b>4.5. Valór suco _____ nian</b> .....	18
<b>4.6. Prinsípiu Suco _____ nian.....</b>	18

4.7.	Potensialidade Lokál no Politika Dezenvolvimentu Suco .....	19
4.8.	Obstákulu no Estratéjia ba Dezenvolvimentu Suco.....	21
4.9.	Planu Dezenvolvimentu Suco _____ tinan 2026 – 2030 .....	22
4.10.	Faze Implementasaun Planu Dezenvolvimentu Komunitáriu Periodu 2026–2030	31
<b>Parte 5: Monitorizasaun no Avaliasaun.....</b>		<b>32</b>
5.1.	Monitorizasaun .....	32
5.2.	Avaliasaun.....	35
<b>Parte 6 Finál – Akta Aprovasaun .....</b>		<b>36</b>
Aneksu sira .....		37

# Parte 1: Introdusaun

## 1.1. Antecedente

*Deskrisaun badak kona-bá istoria dezvoltimentu iha suco, prosesu ne'ebé lideransa komunitáriu ho comunidade sira halo ona durante ne'e hodi akomoda aspirasaun sira ba dezvoltimentu nian. Planu ka dokumentu saida mak suco sira produz rasik ona durante ne'e, liga fali mai nesiedade atu suco sira bele produz ona planu dezvoltimentu suco nian.*

## 1.2. Baze legál

Alista deit baze legál sira ne'ebé orienta suco ida-idak hodi elabora planu dezvoltimentu komunitáriu nian. Baze legál sira ne'e inklui no la limite ba:

- Lei número 9/2016 kona-bá lei suco nian
- Dekretu lei número 4/2024 kona-bá planeamentu dezvoltimentu komunitáriu
- Diploma Ministérial número 15/2025 kona-bá modelu planeamentu

## 1.3. Objetivu

- Iha seksaun ida ne'e sei deskreve objetivu husi elaborasaun planu dezvoltimentu komunitáriu nian.
- Deskrisaun ba objetivu tenki uza linguajen operacional simples hodi fasil ba interpretasaun.
- *Ezemplu; Atu identifika potencialidade hotu comunidade nian ne'ebé sei tulun dezvoltimentu iha suco laran.*

### 1.1. Ámbitu

- Iha seksaun ámbitu ita halo limitasaun ba kobertura husi konteúdu planu dezvoltimentu komunitáriu nian.
- *Ezemplu: planu ne'e kobre deit prioridade ba dezvoltimentu ne'ebé sei halo iha tinan 5 nia laran hahu husi tinan 2026 to'o 2030.*

# Parte 2: Perfil Suco

## 2.1. Kondisaun Suco

### Istoria Suco nian

Suco **Matata** Hamriik Iha Tinan **1915** Iha Tempu Portugues Nian. Naran Suco **Matata** Mai Husi Liafuan **Mambae** Ne'ebé Signifika: **Ma= Mai Ona**. No **Tata**= Avo' Liafuan Nee Signifika Katak Avo Bolu Mai Hamutuk ,Naran Ne'e Eskolla Husi **Avo Beiala Sira** Tanba ( **Liafuan Matata, Hanesan Liafuan Konvida Husi Avo Atu Mai Hamutuk**). Ne'e Mak Hodi Hasai Naran Suco Matata.

Istórikamente, Suco **Matata** Lidera Ona Husi Lideransa Komunitáriu Hamutuk Nain **Sia ( 9 )**. Tuir Mai Ne'e Mak Detallu Ba Lideransa Suco **Matata** Nian Husi Inísiu To'ó Agora, Inklui Knár Ne'e Sira halo ona:

#### ❖ **Lideransa Dahuluk**

LIU RAI : Avo Datmori

Periodu ukun : tinan **1915** to'ó **1930**

Obra/atinjimentu ne'ebé konsege halo no husik hela:

- Ke'e kuda dalan husi aldeia ba aldeia atu nune bele reino sira iha suco ba vizita nia reino sira

#### ❖ **Lideransa daruak**

Liu rai : Avo Madeus

Periodu ukun : tinan **1931** To'ó **1945**

Obra/atinjimentu ne'ebé konsege halo no husik hela:

1. Kee estrada
2. Konstrui fatin bibeirus no fatin produsaun no habai cafe iha aldeia titi-buti

#### ❖ **LIDERANSA DATOLUK**

Liu Rai : **Avo Asu-Mori**

Periodu Ukun : Tinan **1946** to'ó **1974**

Obra/atinjimentu ne'ebé konsege halo no husik hela: Obra/atinjimentu ne'ebé konsege halo no husik hela:

1. Kee estrada husi cruzamentu toko luli to'ó mai iha suco matata to baliza leorema
2. Konstrui fatin bibeirus no fatin produsaun no habai cafe iha aldeia titi-buti
3. harii escola portuguesa iha aldeia titi buti
4. loke natar ba comunidade suco matat iha area hilhohe
5. harii bibeirus café iha suco matata

#### ❖ **4 .lideranca da ha'at (4)**

liu rai : julio oliveira verdial

periode ukun : 1976 -1979

Obra/atinjimentu ne'ebé konsege halo no husik hela:

1. Organiza Comunidade Sira Ba Fatin Seguru Hodi Dok Husi Inimigu Iha Tempu Funu Laran
2. organiza no loke tos cominal iha aldeia mau-ane hanesan centro comite
3. fo'ó oreintasaun ba comunidade sira lori aihan ba forca sira iha linha frente

•

❖ **Lideransa da lima( 5)**

Liu Rai : **Miguel Dac Guterres**

Periodu Ukun : Tinan **1980** – 1989

Obra/atinjimentu ne'ebé konsege halo no husik hela:

- reativa fali construcsau suco matata
- reativa fali aldeia 4 iha suco matata
- loke no harii escola ebf 244 suco matata
- loke uma perumahan ba comunidade matata iha aldeia titi-buti
- Hari cruz bot hanesan fatin releziozu ba sarani katolik a iha suco matata
- Hari kapela santa maria iha aldeia titi-buti
- Hari xede suco tuan

❖ **LIDERANCA DA NEEN (6)**

Liu Rai : **Gil Lobato Pereira**

Periodu Ukun : Tinan **1985** to'ó **1998**

Obra/atinjimentu ne'ebé konsege halo no husik hela:

- Ke'e dalan/Estrada ba Aldeia ida 1,ba aldeia seluk
- Hari no construi sede aldeia iha Suco matata
- Hari no konstrui fatin coperativa KUD iha suco matata
- Rehabilitasaun estrada nahe aspal iha suco matata
- dada bee mos husi suco leorema mai suco matata
- konstrui no harii clinica matata iha aldeia tarmausoru
- harii tanqi bee mos iha aldeia 4 iha suco matata
- Kuda ai oan no aifuan iha suco matata
- fo'ó motivasaun ba comunidade sira nia oan asesu iha nivel educaun

❖ **Lideransa da hitu (7)**

Liu Rai : Luiza Salsinha

Periodu Ukun : Tinan 1999 to'o 2000

Obra/atinjimentu ne'ebé konsege halo no husik hela: laiha obra ne'ebe halo tamba iha tempu transisaun nia laran ne'ebe ukun profisorimente se kaer husi untaet (ONU)

❖ **Lideransa Da walu (8)**

Liu Rai : **Joao Bosco Martins**

Periodu Ukun : Tinan 2000 to'o 2002

Obra/atinjimentu ne'ebé konsege halo no husik hela:

- . resolve problema comunidade iha suco matata
- . salva no asegura comunidade sira iha situasaun defisil
- . kria aktividade encontru iha suco matata.
- . Hari Riin Bendera RDTL Iha Aldeia Tit-Buti

❖ **Lideransa Da (9) ( Periode 2)**

Liu Rai : **Gil Pereira Lobato**

Periodu Ukun : Tinan 2002 to'o 2015

Obra/atinjimentu ne'ebé konsege halo no husik hela:

- Harii no construi Sede Suco Foun Matata Iha Aldeia Mau-Ane
- Harii no construi Sede Aldeia Foun Ba Aldeia 4 Iha Suco Matata
- Rehabilitasaun Escola Ebf 244 Matata
- Hari No Instalasaun Bee Mos Husi Suco Leorema Mai Suco Matata.
- Harii no construi electrisidade iha suco matata

❖ **Lideransa Da sanulu (10 )**

Liu Rai : **Jose Da c Trindade**

Periodu Ukun : Tinan 2015 To'o 2023

Obra/Atinjimentu Ne'ebé Konsege Halo No Husik Hela:

- . Rehabilitasaun Estrada Husi Kompania Shan Hai Cina ba suco matata.
- . Konstrusaun Uma Ba Ema Kbit Laek Sira Husi Pnds ba aldeia 4 iha suco matata.
- . Construsaun No Instalasaun Bee Mos Husi Programa Pnds Ba Aldeia Tarmausoru.
- . Rehabilitasaun Sede Suco Foun Apoiu Husi Programa Pnds .
- . harii escola pre escolar alternativu comunidade iha aldeia colaco mau-ane no titi-buti.

#### ❖ 9 .LIDERANCA DA Sanunulu resin ida ( 11 )

Liu Rai : Erseo Salsinha

Periodu Ukun : Tinan 2023 To'o 2030

Obra/Atinjimentu Ne'ebé Konsege Halo No Husik Hela:

- .
- . construi Bee Mos Ba Aldeia 4 Husi Belun Lara Pintas Australia
- . construi Bee Mos Husi Pnds Ba Aldeia Colaco/Mauane
- . Instala Escola Basica 2 Iha Aldeia Mau-Ane No Titi-Buti
- . instala funsionario administrasaun suco nain 4
- .lori suco matata sai vensedor ba primeiru lugar ba kompetisaun ba suco 9 iha posto railaco
- .lori matata sai 4 lugar ba kompetisaun suco saudavel no meu ambiente iha municpio ermera
- .programa tilofe kee debu hodi hakiak bee mos no conserva bee ulun.
- .programa rehabilitasaun cafe husi NGO hdi iha aldeia colaco mau-ane
- .

*Bele aumenta tan bainhira lideransa komunitáriu ne'ebé ukun ona suco ne'e barak.*

### Demografia Suco

Totál populasaun iha suco MATATA hamutuk 2033 feto 1001mane1032 Husi número ida ne'e, nia distribuisaun tuir idade mak hanesan tuir mai ne'e:

NO	NARAN ALDEIA	TOTAL POPULASAUN	SEXO	
			MANE	FETO
1	COLACO	540	285	256
2	MAUANE	649	320	327
3	TARMAUSORU	425	217	209
4	TITI- BUTI	419	210	209
	<b>TOTAL</b>	<b>2033</b>	<b>1032</b>	<b>1001</b>

Númeru populasaun suco MATATA tuir nivel edukasaun, nian bele haree iha tabela tuir mai:

H. LITERARIA									
LE	ELR	INF	EP	EPS	ES	BCL	LIC	MES	DR
100	98	87	80	85	85	35	35	1	0
111	98	97	75	69	70	24	30	0	0
64	63	42	80	60	84	20	10	0	0
66	87	46	45	65	72	25	25	0	0
<b>341</b>	<b>346</b>	<b>272</b>	<b>280</b>	<b>279</b>	<b>311</b>	<b>104</b>	<b>100</b>	<b>1</b>	<b>0</b>
2033									

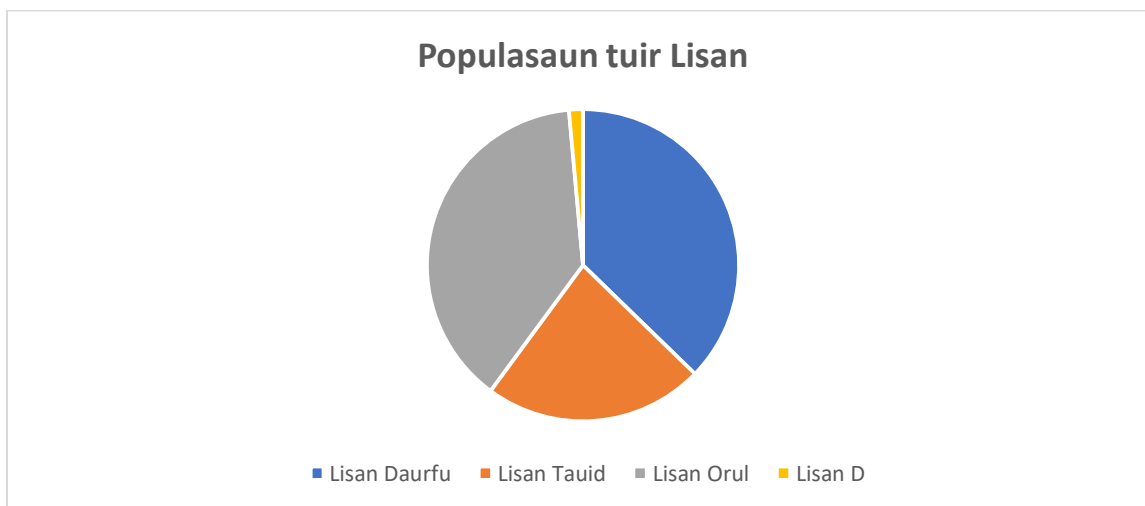
### Situasaun Sosial

Populasaun suco Matata kompostu husi lisan Mambae (bele deskreve lisan hirak ne'ebé pertense ba suco ne'e). Distribuisaun populasaun iha suco tuir lisan nian mak aprezenta iha gráfiku tuir mai ne'e: (Nota: dados ne'ebé aprezenta iha gráfiku ne'e bele uza persentajen deit )

#### TOTAL UMA LISAN IHA SUCO MATATA

NO	NARAN UMA LISAN	OBS
1	Dubasar Kuda Ulun	
2	Dubasar Kuda Kabun	
3	Lakbada	
4	Colaco	
5	Lisober	
6	Pad Mau Meta	
7	Mor	
8	Mam-Buti	
9	Leo Nain	
10	Mau-Ubu	

11	Dilbauk	
12	Manclar	
13	Loklau	
14	Leo-Bate	
15	Suai Kamnasa	
17	Bau-Lelok	
18	Maunalo	
19	Liurai	
20	Sakrai	
21	Mantasi	
22	Behale	
23	Lek-Lelo	
24	Rai Alas	
25	Bi Abu	
26	Urleki Sak Mau	
27	Dirmau Hatlulin	
28	Aslak	
29	Aibor	
30	Maubur	
31	Lalim	
31	Bidat	
32	Mantasi titi-buti	
33	Dirhat	
34	Bersoi	



Gráfiku 1: Distribuisaun Populasaun tuir Lisan

Aleinde populasaun lokál, iha suco **MATATA** rezide mós sidadaun sira husi munisípiu seluk no estranjeiru/rai-liur mak hanesan \_\_\_\_\_, \_\_\_\_\_, \_\_\_\_\_, \_\_\_\_\_, \_\_\_\_\_.

Númeru populasaun husi nasaun sira temi iha leten bele haree iha tabela tuir mai ne'e:

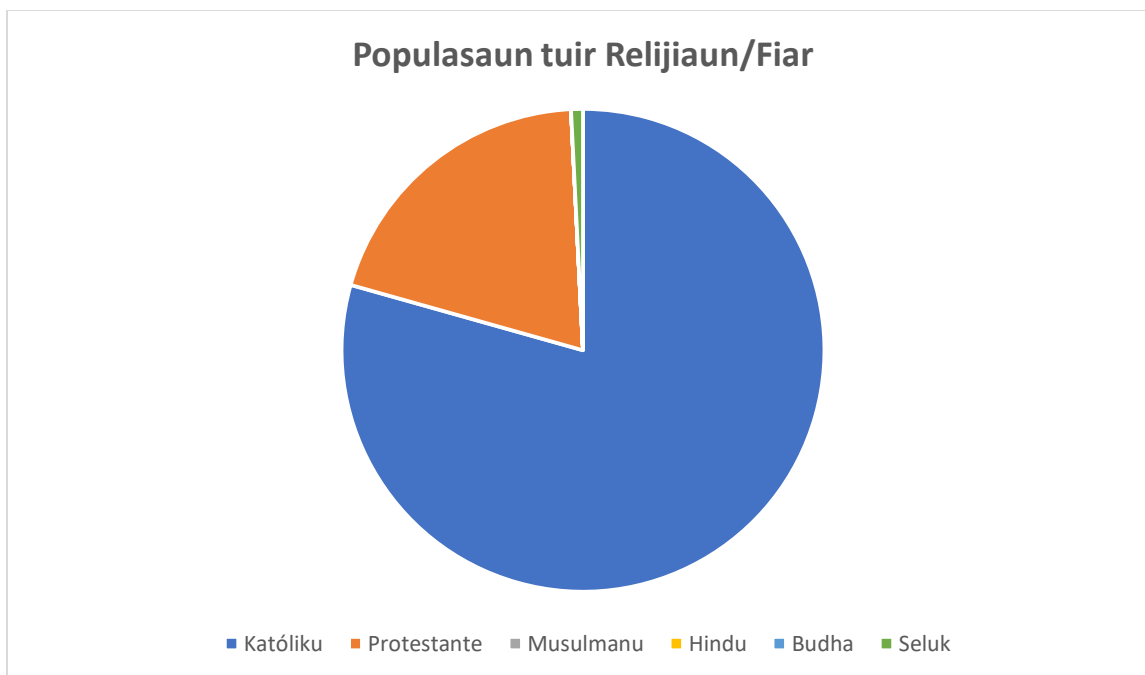
Nú	Munisípiu/Nasaun Orijen	# Feto	# Mane	Total	Observasaun
1.	<i>Naran nasaun</i>				<i>Deskreve badak sira nia prezensa; exemplu halo negosiu, serbisu, eskola etc</i>
2.	-LUKAS alves	-	MANE	-	Husi atsabe -hola feto iha matata, no agora hela iha suco matata.
3.	-DOMINGGOS FREITAS	-	-MANE	-	Husi same -hola feto iha suco matatano agora hela iha suco matata.
4.	-SANTINA BABO	-	FETO	-	-sidadun refere husi bobonaro hola mane husi remexio aileu no hela iha suco matata
5.	LUIS DE JESUS	-	-mane	-	Husi aileu Hola feto husi suco matata no agora hela iha suco matata.

Populasaun suco **MATATA** bele koalia lian sira hanesan \_\_MAMBAE\_\_ (*deskreve lian ne'ebé populaun sira koalia inklui lingua nasional no estranjeiru sira*).

Tuir mai ne'e mak detallu husi lian ne'ebé populasaun suco Mulo bele koalia ho percentajen utilizadór lian refere.

Nú	Lian ne'ebé bele koalia	Persentajen Populasaun	Observasaun
1.	Mambae	90%	Maioria
2.	Tetun	100	Ferik katuas sira la kolia
3.	Portugues	50	Minoria
4.	Inglesh	25	Minoria
5.	Indonesia	25	Minoria
6.	Korea	10	Naton

Iha aspetu fiar nian, populasaun suco MATATA fiar iha relijiaun **Katolika ho Protestante** ho ninia detallu distribuisaun hanesan iha gráfiku tuir mai ne'e:



RELIGIAUN					
K	M	P	B	H	SST
533					
629		6			
325		98			13
337		79			13
<b>1824</b>	<b>0</b>	<b>183</b>	<b>0</b>	<b>0</b>	<b>26</b>
2033					

Gráfiku 2: Fiar Populasaun nian

Aleinde ne'e, populasaun suco Matata ne'ebé iha nesesidade spesífiku ka populasaun ho kondisaun defisiensia hamutuk 154 ne'ebé kompostu husi feto 70 , mane 84. Iha moos grupu vulneravel sira hanesan faluk, oan kiak, idozu no individu ne'ebé laiha rendimentu mak hanesan tuir mai ne'e:

Nú	Ema ho Defisiensia no Grupu vulneravel	# Feto	# Mane	Total	Observasaun
1.	Ema ho Defisiensia				<i>Bele halo deskrisaun nesesáriu ba grupu ida-idak</i>
2.	Faluk	32	10	42	
3.	Oan Kiak	12	14	36	
4.	Idozu	45	54	99	

5.	Ema ne'ebé laiha rendimentu	10	10	20	
6.	Seluk (bele deskreventan)				

Detallu ba populasaun ho nesidade spesífiku no grupu vulnerabel nian bele tau iha aneksu 1.

## Situasaun Ekonomia

Fontes rendimentu prinsipál husi populasaun iha suco MATATA nian maka Agrikultór, Hakiak Animal, Negosiante, no seluk tan. Tabela tuir mai ne'e hatudu knár prinsipál husi comunidade nian ne'ebé konsidera nu'udár sira nia fontes ba rendimentu nian

PROFISAUN										
FP	F-FDTL	PNTL	VTR	AGR	EMP		NEG	TRA		SST
					NA	IN		NA	IN	
35	2		40	190			34	25	4	
42		1	42	180			43	24	3	
10		1	36	120			16	26	2	
26			35	122	6	s	25	25	12	
<b>113</b>	<b>2</b>	<b>2</b>	<b>153</b>	<b>612</b>	<b>6</b>	<b>0</b>	<b>118</b>	<b>100</b>		<b>0</b>

Nú	Okupasaun/serbisu	Totál	Mane	Feto
1.	Agrikultór	190		
2.	Peskadór			
3.	Hakiak Animal ho fins ba negosiu	50		
4.	Negosiante (faan no sosa sasan ho fundus la liu \$ 2500)	20		
5.	Emprezáriu ( <i>Iha ona estabesimentu negosiu ho fundus liu \$5000 no iha kbiit fó empregu ba ema seluk</i> )	4		
6.	Funsionáriu (públiku no privadu husi setór oioin)			
7.	Serbisu iha rai-liur		12	1
8.	Estudante (sei frekuenta hela estudu husi nivel pre-eskolar to'o universitáriu)			

9.	Dezempregu ( <i>Ena ne'ebé la frekuenta eskola no la hola parte iha knár sira temi iha leten</i> )		2	4
----	--	--	---	---

Aleinde fontes rendimentu/knár populasun nian hanesan deskreve ona iha leten, ekonómikamente, Suco **Mulo** iha moos potencialidade lokál/natural ne'ebé bele konsidera nu'udár fontes ekonomia suco nian mak hanesan deskreve iha tabela tuir mai ne'e:

Nú	Potensialidade Lokál	Volume/Kuantidade	Kondisaun Existente
1.	Kadekor Turismo Religioso	1	A'AT
2.	Turismo Komunitario	1	A'at

Husi sorin seluk, Suco **Matata** mós iha ona estabelesimentu negósiu ne'ebé konsidera nu'udár fontes ba dezvoltamentu ekonomia, kriaun empregu no kresimentu ba rendimentu família nian, hanesan alista iha tabela tuir mai ne'e:

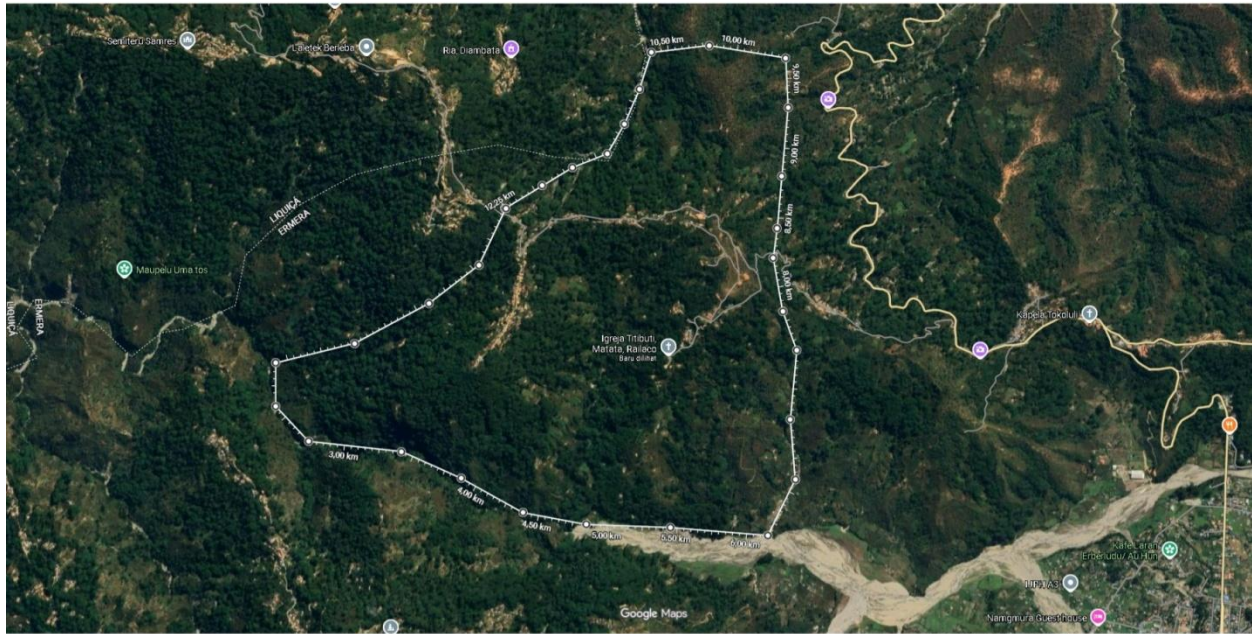
Nú	Estabelesimentu Negósiu/Industria	Kuantidade
1.	Produs Kafe	1
2.	Batako/Bloku	1
3.	Benkel motor	1
4.	Mebel/Karpinteiru	3
5.		

## 2.2. Kondisaun Administrasaun Suco

### Divizaun Administrativa Suco

suco **matata** kompostu husi aldeia **4** no okupa área **12,85 km<sup>2</sup>**. ( luan total **2,97 mil<sup>2</sup>** distancia total : **12,25km (7,61mil)**).Ivizualizasaun jeografía husi matata ho nia baliza husi parte oeste ho suco ponilala ,parte leste ho lihu, parte norte ho suco tocoluli no parte sul baliza ho suco leorema. suco **matata** bele haree iha mapa tuir mai ne'e.

- ❖ Geografica Suco Matata



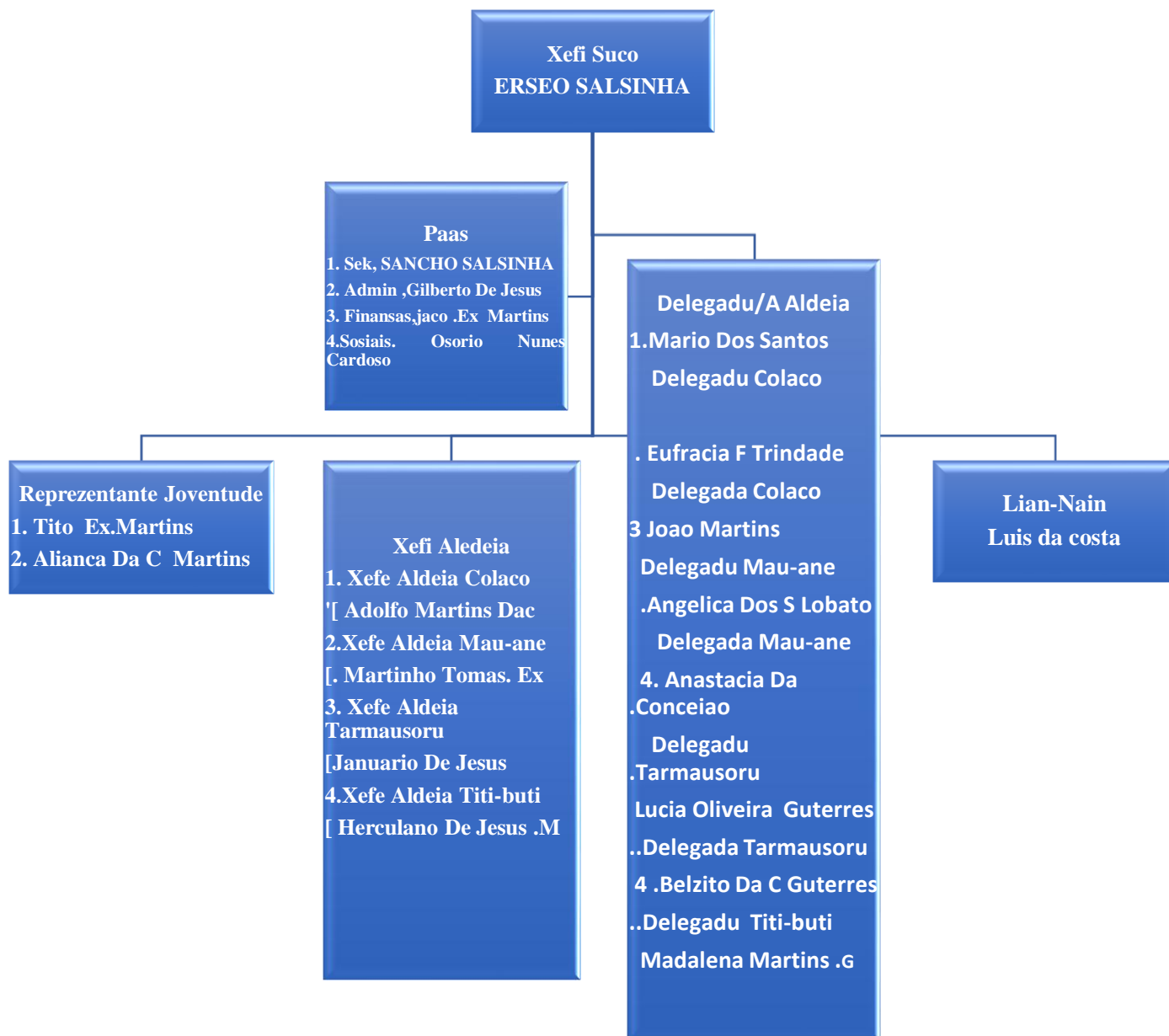
Likur jarak  
 Luas total: 7,69 km<sup>2</sup> (2,97 mil)  
 Jarak total: 12,25 km (7,61 mil)

## Mapa Suco matata

*Hatama mapa suco nian iha seksaun ida ne'e. Bele asesu iha google map ou mapa husi diresaun nasional kadastru ne'ebé atualizadu.*

## Estrutura Konsellu Suco

Estrutura Suco Matata ba periodu 2023– 2030 nian mak tuir mai ne'e



*Nota: bele halo ajustamentu ou uza estrutura suco ne'ebé existe hela.*

## Parte 3: Diagnóstiku Suco nian

### 3.1. Diagnóstiku Jerál

Ba nesidade elaborasaun no projesaun iha planu dezvoltamentu komunitáriu iha suco **Matata** ba periodu tinan 2026-2030 nian, simplesmente utiliza formula análise SWOT (Strengths, Weaknesses, Opportunity and Thread) ka Forsa, Frakeza, Oportunidade no Ameasa sira. Rezultadu diagnóstiku nian apresenta iha diagrama tuir mai ne'e:

Setór	Strengths/ Forsa sira	Weaknesses/ Frakeza sira	Opportunities/ Oportunidade sira	Threats/ Ameasa
<b>Ekonomia</b>	<ul style="list-style-type: none"> <li>Kafe barak balun ema kuda no balun moris de'it</li> </ul>	<ul style="list-style-type: none"> <li>Kafe la fuan tanba kafe barak mak abandonadu</li> <li>Menos Koñesimentu kona ba agrikultura modernu</li> </ul>	<ul style="list-style-type: none"> <li>Periodikamente komidade presiza tau matan ba kafe sira</li> <li>Presiza formasaun ba komidade agrikultor sira husi Ministeriu Agrikultura</li> <li>Hato'o proposta ba ministeriu agrikultura hodi halo reflorestasaun ba kafe.</li> </ul>	<ul style="list-style-type: none"> <li>Menos Produsaun Kafé kada Tinan tanba mudansa klimatika</li> <li>Menos Produtividades tanba folin kafe ne'ebé tuun</li> <li>Orsamentu la prevê</li> <li>Tarjeto reflorestasaun kafe iha fali fatin seluk.</li> </ul>
	<ul style="list-style-type: none"> <li>Produsaun Koto ne'ebé barak</li> </ul>	<ul style="list-style-type: none"> <li>Menus merkadu no Konsumidores</li> </ul>	<ul style="list-style-type: none"> <li>Hato'o ba MTCI harii merkadu agrikultura nian iha sentru komidade.</li> <li>Serbisu hamutuk interministerial (Edukasaun no Agrikultura) hodi halo koto sai hahan ba merenda eskolar</li> </ul>	<ul style="list-style-type: none"> <li>Mudansa klimatika udan ben makas afeta ba Produsaun</li> <li>Menos Produtividades</li> <li>Seidauk iha seriedade husi ministeriu edukasaun hodi hare assuntu merenda eskolar</li> <li>Tarjeto husi ministeriu nian ba fali area produtivu seluk</li> </ul>
	<ul style="list-style-type: none"> <li>Modo (modo mutin, modo metan, fehuk roupa ect. )</li> </ul>	<ul style="list-style-type: none"> <li>Menus merkadu no Konsumidor</li> </ul>	<ul style="list-style-type: none"> <li>Hato'o ba MTCI harii merkadu agrikultura nian iha sentru komidade.</li> <li>Serbisu hamutuk interministerial (Edukasaun no Agrikultura) hodi fornese modo sira ba merenda eskolar</li> <li>Perjisa halo green Hause</li> <li>Perjisa hetan</li> </ul>	<ul style="list-style-type: none"> <li>Mudansa klimatika hamenus produsaun modo</li> <li>Tempo bailoron Be'e laiha</li> <li>Menos Produtividades</li> <li>Tarjeto programa governu nian iha fatin seluk</li> </ul>

			formasaun husi MAP.	
<b>Infraestrutura</b>	<ul style="list-style-type: none"> <li>• ESTRADA ALDEIA TARMAUSORU</li> </ul>	<ul style="list-style-type: none"> <li>• Transporte labele Ultrapasa iha tempo Udan</li> </ul>	<ul style="list-style-type: none"> <li>• Hadia estrada diak hodi Komunidade asesu ba Mercado</li> </ul>	<ul style="list-style-type: none"> <li>•</li> </ul>
	<ul style="list-style-type: none"> <li>• Eletrisidade</li> </ul>	<ul style="list-style-type: none"> <li>• Estudante Sira labele Estuda iha Tempo kalan</li> </ul>	<ul style="list-style-type: none"> <li>• COMUNIDADE SIRA AREIA RURAL MAK SIDAUK ASESU</li> </ul>	<ul style="list-style-type: none"> <li>•</li> </ul>
	<ul style="list-style-type: none"> <li>•</li> </ul>	<ul style="list-style-type: none"> <li>• Komunidade labele asesu ba Informasaun</li> </ul>	<ul style="list-style-type: none"> <li>• Estudante bele estuda iha tempo kalan</li> </ul>	<ul style="list-style-type: none"> <li>•</li> </ul>
	<ul style="list-style-type: none"> <li>• Estrada HUSI ALDEIA TITI -BUTI</li> </ul>	<ul style="list-style-type: none"> <li>• Komunidade la</li> </ul>	<ul style="list-style-type: none"> <li>• Komunidade no Estudante bele asesu ba eskola no BA IGREJA</li> </ul>	<ul style="list-style-type: none"> <li>• SIDAUK COR BETON HOTU</li> </ul>
	<ul style="list-style-type: none"> <li>• ESTRADA LIGASAUN MATATA BA SUCO LIHU</li> </ul>	<ul style="list-style-type: none"> <li>• ESTRADA KUDA DALAN NO EMA LAO AIN</li> </ul>	<ul style="list-style-type: none"> <li>• Komunidade no Estudante bele asesu ba eskola no merkadu</li> <li>• Labele transporte produto lokal ba merkadu</li> </ul>	<ul style="list-style-type: none"> <li>• SISAUK ASESU HO S DIAK</li> </ul>
	<ul style="list-style-type: none"> <li>• ESTRADA LIGA SUCO MATATA BA MOTA GLENO</li> </ul>	<ul style="list-style-type: none"> <li>• DALAN LADUN DIAK ,NO SE RAI MEAN HELA</li> </ul>	<ul style="list-style-type: none"> <li>• COMUNIDADE LABELE TRANSPORTA RAIHENEK HUSI MOTA MAI SUCO MATATA</li> </ul>	<ul style="list-style-type: none"> <li>• ESTRADA SUFIDA NO RAI KUAK BARAK,</li> </ul>
	<ul style="list-style-type: none"> <li>• Elitrisidade</li> </ul>	<ul style="list-style-type: none"> <li>• Komunidade</li> </ul>	<ul style="list-style-type: none"> <li>• Komunidade labele asesu ba naroman iha kalan</li> <li>• Estudante la estuda ho diak</li> </ul>	<ul style="list-style-type: none"> <li>•</li> </ul>
		<ul style="list-style-type: none"> <li>•</li> </ul>	<ul style="list-style-type: none"> <li>•</li> </ul>	<ul style="list-style-type: none"> <li>•</li> </ul>
<b>Agrikultura</b>	<ul style="list-style-type: none"> <li>• Kuda Modo</li> <li>• Hortikultura</li> <li>• Rai</li> </ul>	<ul style="list-style-type: none"> <li>• Adubus la diak</li> <li>• Udan ben la Para</li> </ul>	<ul style="list-style-type: none"> <li>• Green House</li> <li>• Formasaun</li> </ul>	<ul style="list-style-type: none"> <li>• Modo dodok</li> <li>• Udan ben laiha</li> <li>• Mudansa Klimatika</li> </ul>
<b>Edukasaun</b>	<ul style="list-style-type: none"> <li>• Escola EBF 224 MATATA FALTA UMA BA PROFESOR DESTAKADU SIRA .</li> </ul>	<ul style="list-style-type: none"> <li>• Menos Manorin Estudante han Iha Liur.</li> </ul>	<ul style="list-style-type: none"> <li>• Aumenta Manorin</li> <li>• Aumenta sala</li> <li>• Waihira iha ona uma Estudante Sira han iha laran</li> </ul>	<ul style="list-style-type: none"> <li>• Sala de Aula la iha estudante labael aprende</li> <li>• Kadeira ho mesa la to</li> <li>• Estudante Sira han iha liur deit</li> </ul>
	<ul style="list-style-type: none"> <li>• Konstrusaun ba Ensino Pre-Escola ALDEIA MAU-ANE</li> </ul>	<ul style="list-style-type: none"> <li>• Rai</li> </ul>	<ul style="list-style-type: none"> <li>• Numero estudante bo'ot</li> <li>• Aumenta Manorin</li> </ul>	<ul style="list-style-type: none"> <li>• Laiha Edificio Publico</li> </ul>
	<ul style="list-style-type: none"> <li>•</li> </ul>	<ul style="list-style-type: none"> <li>•</li> </ul>	<ul style="list-style-type: none"> <li>•</li> </ul>	<ul style="list-style-type: none"> <li>•</li> </ul>

<b>Saúde</b>	<ul style="list-style-type: none"> <li>Rehabilitasaun posto SAUDE MATATA</li> <li>HALO UMA BA DOUTORA SIRA</li> </ul>	<ul style="list-style-type: none"> <li>PRESIZA AUMENTA DOUTORA ESPECIAL BA Pasiente SIRA</li> </ul>	<ul style="list-style-type: none"> <li>Iha ona Moru protesaun seguruona halo atendimento ba comunidade</li> <li>Posto diak ona pessoal sira bele halo ona atendimento</li> </ul>	<ul style="list-style-type: none"> <li>Kuandu laiha moru protesaun ruma ema bele tama livre ba Centor saude nia laran</li> <li>Ema labele halo atendimento ba Pasiente sira</li> </ul>
<b>Turizmu</b>	<ul style="list-style-type: none"> <li>Turizmu Religiozo Kadekor</li> <li>Turizmu komunitario MAU OSO,NO BUA-PU</li> </ul>	<ul style="list-style-type: none"> <li>Dalan la DIAK atu vizitante sira ba Vizita</li> </ul>	<ul style="list-style-type: none"> <li>Dalan diak bele hetan Vizitante Nasional no lokal sira bele hetan Rendimento</li> </ul>	<ul style="list-style-type: none"> <li>Komunidade halo uma besik fatin turizmu</li> </ul>
<b>Ambiente</b>	<ul style="list-style-type: none"> <li>HUSU FLORESTA NO AMBIENTE ATU APOIU AI OAN</li> </ul>	<ul style="list-style-type: none"> <li>RAI HALAI NO EROSAUN IHA AREIA SIRA NEBEE AI LA IHA NEE</li> </ul>	<ul style="list-style-type: none"> <li>Reflorestasaun/ NO KUDA AI OAN.IHA FATIN SIRA NE'EBE RISKU DEZASTRE</li> </ul>	<ul style="list-style-type: none"> <li>Dificulta ba NATUREZA NO AMEASA BA COMUNIDADE NIA VIDA</li> </ul>
<b>Kultura</b>	<ul style="list-style-type: none"> <li>Uma Lisan</li> </ul>	<ul style="list-style-type: none"> <li>La iha Uma lisan Gerasaun sira la konese malu</li> </ul>	<ul style="list-style-type: none"> <li>Hametin relasaun Familia liu husi uma Lisan</li> </ul>	<ul style="list-style-type: none"> <li>Abandona Oan sira la Escola</li> </ul>

### 3.2. Análiza ba Parseiru Suco nian

Aleinde diagnóstiku jerál hanesan hatuur ona iha leten, Suco **Matata** mós identifika ona parseiru sira ne'ebé bele apoiu implementasaun planu dezvoltimentu suco nian. Tabela tuir mai ne'e mak lista parseiru sira ne'ebé apoiu ona atividade iha suco no parseiru foun ne'ebé iha possibilidade bele apoiu planu dezvoltimentu iha tempu tuir mai.

Nú	Parseiru	Parseiru Existente/Foun	Area Kooperasaun
1.	Lara Pintas Australia	Ezistente/Foun	Apoiu bee mos
2.	Marry Myclof Today	Ezistente/Foun	Treinamentu
3.	Caritas Australia	foun	horticultur
4.	Plan Internacional	Ezistente/Foun	Edukasaun
5.	Care Internacional	Ezistente/Foun	Apoio Merenda Escolar Edukasaun
6.	Fusona	foun	Horticultura/Formasaun
7.	Halerae/Jica	foun	Tara bandu/meu ambiente
8.	Ksi	tuan	Konservasaun/formasaun
9.	Hdi	foun	Konservasaun /Reflorestasaun
10.	Unicef	tuan	

Suco Matata sei kontinua identifika no nakloke ba kooperasaun ho parseiru foun balun ne'ebé seidak identifika iha lista ne'e, maibe iha objetivu/atividade ne'ebé relevante ho planu suco nian.

#### Parte 4: Planu Dezenvolvimentu Suco

##### .1. Vizaun

Komunidade ne'ebé Prospero, moris iha Igualdade hodi dezenvolve Rekursu Naturais ho emania Kapasidade rasik.

##### .2. Misaun Suco Matata nian

Atu atinji vizaun boot suco nian ne'e, suco Matata defini ona ninia misaun sira hanesan tuir mai ne'e:

1. Komunidade Suco Matata Assesu Dezenvolve ba Kapital Social
2. Dezenvolve Kapital Ekonomia
3. Kapital Infraestrutura, haforsa sistema Governo Lokal, no Kapasitasaun

##### .3. Meta sira ba Dezenvolvimentu nian

Vizaun no Misaun iha leten transforma hikas ba Meta sira Dezenvolvimentu iha Suco Matata hanesan tuir mai ne'e:

1. Hakarak atu estrada tama to'o aldeia sira (ALDEIA 4) iha tinan 5 nia laran
2. Iha tinan 3 nia laran komunidade ho 90% mak asesu ona Be'e Mos
3. Eletrisidade bele dada ona ba uma kain (448) durante tinan 5 nia laran.
4. Iha parte Saude nian harii posto saude 1 iha aldeia Tarmausoru hodi aloka kedas pessoal saudenain 3, iha tinan 5 nia laran
5. Labarik sira ho idade eskolar iha kada aldeia (aldeia 4) asesu ona ba Edukasaun ne'ebé ho kualidade
6. Iha tinan 5 nia laran sei hari Centro Komunitario iha Kada Aldeia Hodi bele Akumula Komunidade hodi Kria Enkontro/ halo Actidade sira Seluk iha Aldeia Laran.
7. Iha tinan 5 nia laran hakarak harii Merkadu komunitariu nian ida iha suku Matata atu komunidade sira bele fan sira nia produto.
8. Iha tinan 4 nia laran iha planu ba Hari Tanel/Green House iha kada aldeia hodi sai sentru ba fini no hakiak ikan kada aldeia.

#### **Objetivu sira ba Dezenvimentu nian**

Meta sira ba dezenvolvimentu nian ne'ebé hatuur ona iha planu dezenvolvimentu ida ne'e, sei sukat liu husi objetivu sira hanesan tuir mai ne'e:

1. Planu Dezenvolvimentu Suku Matata sai planu mestra ba dezenvolvimentu iha suku.

2. Atu promove mos potencialidade suku Matata nian inklui ninia rekursus tomak ne'ebé eziste.
3. Nu'udar oportunidade atu lori desenvolvimentu ba Suku ho dalan parseria ho patrosinador desenvolvimentu nian.

#### .4. Valór suco Matata nian

Suco Matata adopta ona valór hirak tuir mai ne'e nu'udár valór komún ne'ebé komunidadade no entidade hotu prezisa konsidera no halao tuir.

- 1.Kultura
2. Dame
3. Estabilidade
4. Solidariedade

#### .5. Prinsípiu Suco Matata nian

Suco Matata halao ninia serbisu ba desenvolvimentu nian tuir deit prinsípiu sira hanesan tuir mai ne'e; *(bele halo tuir prinsípiu balun ne'ebé deskreve ona iha Dekretu Lei)*

- 1.Transparansia
2. Inklusivo
3. Igualdade

## .6. Potensialidade Lokál no Politika Dezenvolvimentu Suco

Bazeia ba rezultadu diagnóstiku iha parte 3 nian, suco **Matata** hakarak koloka potensialidade ne'ebé iha no politika dezenvolvimentu suco nian ba tinan 5 nian laran mak hanesan tuir mai ne'e:

Setór Dezenvolvimentu	Potensialidade Suco nian	Polítika atu dezenvolde ba oin
<b>Ekonomia</b>	<ul style="list-style-type: none"> <li>Suku Matata lokaliza iha rai ne'ebé produtividade</li> <li>Suku Matata iha ninia rai ne'ebe buras ho valor ekonomiku</li> </ul>	<ul style="list-style-type: none"> <li>Estabelese merkadu komunitariu iha sentru komutariu hodi akomoda potensialidade lokal no bele dada investor</li> <li>Kria fatin ba produsaun batako iha sentru komunitariu</li> </ul>
<b>Infraestrutura</b>	<ul style="list-style-type: none"> <li>Suku ne'ebé liga posto administrativo bazartete</li> <li>Suku ne'ebé iha bee matan barak</li> <li>Sai sentru ba Komunidade sira husi suco leorema no ponilala no asumanu</li> <li>Nudar Sentru ba comunidade</li> </ul>	<ul style="list-style-type: none"> <li>Halo estrada ne'ebé liga ba bazartete no Liquiça</li> <li>Dada Be'e Mos Ba Comunidade Sira nebe seidak asesu ba Be'e Mos</li> <li>Hari Sentru formasaun informal ba comunidade sira no bele hari biblioteca</li> <li>Estabelese Posto Saude ba Comunidade hodi akumulade sira besik iha neba.</li> </ul>
<b>Agrikultura</b>	<ul style="list-style-type: none"> <li>Suku Matata nudar fatin estratejiku ba Horticultura</li> <li>Suku Matata mos iha Plantasaun Cafe</li> </ul>	<ul style="list-style-type: none"> <li>Hari sentru hortikultura nian iha Sentru Komunitariu Matata nian</li> <li>Precisa Estensionista mai fo formasaun</li> <li>Halo aproximasaun ho Ministeriu Agrikultura No MTCI hodi aumenta folin ba Kafe</li> <li>Hari tanel/ Green house iha kada Aldeia</li> </ul>
<b>Edukasaun</b>	<ul style="list-style-type: none"> <li>Iha labarik barak ho idade eskolaridade ne'ebé la asesu ba edukasaun</li> <li>Iha ona eskola ensinu pre-eskolar no ensinu baziku hamutuk (2 iha aldeia mauane no titi-buti iha suco matata)</li> </ul>	<ul style="list-style-type: none"> <li>Hari Eskola Sentral ida hodi akumulade labarik sira ho idade eskola nian iha suku Matata</li> <li>Recruta Professores</li> <li>Halo kajerna ba profesores</li> </ul>

	<ul style="list-style-type: none"> <li>• Iha rai nebe komidade fornese ba desenvolvimentu</li> </ul>	<ul style="list-style-type: none"> <li>• Iha planu ba hari biblioteka hodi hasae kultura lee nian No centro treinamentu ba juventude</li> </ul>
<b>Saúde</b>	<ul style="list-style-type: none"> <li>• Suku Matata nudar sentru ba postu railaco no suco leorema</li> </ul>	<ul style="list-style-type: none"> <li>• Hari Posto Saúde iha sentru komunitariu nian hodi hafasil komidade sira ba asesu saude ne'ebé kualidade</li> <li>• Aumenta mos pessoal saude ba postu saude sira iha aldeia 8</li> </ul>
<b>Turizmu</b>	<ul style="list-style-type: none"> <li>• Lokaliza iha fatin turistiku</li> <li>• Iha mos turizmu Religioza</li> <li>• Eziste turizmu kultural</li> <li>• Abrigo Istórico</li> </ul>	<ul style="list-style-type: none"> <li>• Dezenvolve fila fali fatin Turizmo sira</li> <li>• Hari estasionamentu hodi hafasil peregrinu sira</li> <li>• Tau mapa iha siti turistiku sira no abrigo istóriu sira</li> </ul>
<b>Ambiente</b>	<ul style="list-style-type: none"> <li>• Lokaliza iha fatin ne'ebé ho nia paisazen furak</li> <li>• Be'e matan natural</li> </ul>	<ul style="list-style-type: none"> <li>• Hari fatin lixu</li> <li>• Fahe informasau kona ba keta sunu rai arbiru no tesi ai arbiru</li> <li>• Konserva ambiente liuhusi reflorestasaun</li> </ul>
<b>Kultura</b>	<ul style="list-style-type: none"> <li>• Uma Lisan</li> <li>• Tarabandu</li> <li>• Hametin Relasaun Família fetosa Umane</li> </ul>	<ul style="list-style-type: none"> <li>• Konserva orijinalidade uma lisan</li> <li>• Kultura</li> <li>• Redus Lia Mate Lia Moris</li> </ul>

## .7. Obstákulu no Estratéjia ba Dezenvolvimentu Suco

Tuir mai ne'e, anália ba obstákulu ne'ebé komidade iha suco matata hasoru no estratéjia ne'ebé identifika ona hodi ultrapasa

Setór Dezenvolvimentu	Obstákulu ne'ebé Komidade sira hasoru	Estratéjia hodi hasoru
<b>Ekonomia</b>	<ul style="list-style-type: none"> <li>• Kafe folin Tu'un no fuan la diak</li> <li>• Koto folin Tu'un, fuan la diak</li> <li>• Fehuk, Modo nia kuantidade menus nsst</li> </ul>	<ul style="list-style-type: none"> <li>• Halo adubu organika</li> <li>• Hasae qualidade produsaun hodi hamenus sasan importadu</li> </ul>
<b>Infraestrutura</b>	<ul style="list-style-type: none"> <li>• Estrada cor beton aldeia sidauk Asesu hotu</li> <li>• Be'e la Suficiente tamba uza fulsa ahi ba Komidade</li> <li>• Eletridade seiduak kobre ba komidade</li> <li>• Linha electridade iha dalan ibun sidauk instala</li> </ul>	<ul style="list-style-type: none"> <li>• Husu ba ministeriu obras publika hodi hadia Estrada, Be'e mos no Eletridade</li> </ul>
<b>Agrikultura</b>	<ul style="list-style-type: none"> <li>• Mudansa Klimátika</li> <li>• Estragos husi Pesticida</li> <li>• Produsaun horticultura nia kuantidade menus</li> </ul>	<ul style="list-style-type: none"> <li>• Precisa halo reflorestasaun</li> <li>• Precisa Aimoruk/Formasaun</li> <li>• Precisa hasae nia Quantidade</li> </ul>
<b>Edukasaun</b>	<ul style="list-style-type: none"> <li>• Meos manorin</li> <li>• Menos Facilidade</li> <li>• Menus kondisaun ba Professores sira</li> </ul>	<ul style="list-style-type: none"> <li>• Recrutamento Manorin</li> <li>• Aumenta Facilidade</li> <li>• Hari fatin Dormitorio ba Professores sira</li> </ul>
<b>Saúde</b>	<ul style="list-style-type: none"> <li>• Komidade sira dok husi Posto Saude</li> <li>• Menos Ambulnce</li> <li>• Uma ba pesoal saude sira sidauk iha</li> </ul>	<ul style="list-style-type: none"> <li>• Presiza hari Postu Saude besik area rurais sira</li> <li>• Aumenta Ambulance</li> <li>• Apoiu uma pesoal saude sira</li> </ul>

<b>Turizmu</b>	<ul style="list-style-type: none"> <li>• Seidauk dezenvolve Turizmo</li> <li>• La hetan Receitas husi Vizitante</li> <li>• Sidauk promove turismo comunitario</li> </ul>	<ul style="list-style-type: none"> <li>• Precisa dezenvolve Fila fali area Turizmo sira</li> <li>• Tau kedas tarefa ba visitante sira hodi la hamosu manipulasaun</li> <li>• Presiza promove turismo comunitario</li> </ul>
<b>Ambiente</b>	<ul style="list-style-type: none"> <li>• Fatin Lixo la iha</li> <li>• La koidado Ambiente</li> </ul>	<ul style="list-style-type: none"> <li>• Construi fatin Lixo cada Bairro</li> <li>• Precisa tau Matan ba ita nia Ambiente</li> <li>• Hala'ó limpeza jeral</li> <li>• Hadia programa tiga dolar</li> </ul>
<b>Kultura</b>	<ul style="list-style-type: none"> <li>• La conserva dansas tradicionais</li> <li>• Lia Mate Moris</li> <li>• Sidauk Promove suro tais tradicional</li> </ul>	<ul style="list-style-type: none"> <li>• Hasae koñesimentu kona ba kultura, tradisaun no estilu moris comunidade nian</li> <li>• Reduz gastos ba Lia Mate, no Lia Moris</li> <li>• Presiza promove no treinamentu soru tais tradicional</li> </ul>

## .8. Planu Dezenvolvimentu Suco Matata tinan 2026 – 2030

Hafoin halo tiha análise ba rezultadu diagnóstiku hanesan deskreve ona iha seksaun 4.3 no 4.4, tuir mai suco Mulo defini ona planu asaun ba dezenvolvimentu tinan lima nian hanesan tuir mai ne'e:

### 1. Setór Ekonomia

**Prioridade sira ne'ebé identifika ona nu'udár prioridade atu atinji iha tinan lima oin mai iha setór ekonomia nian mak hanesan**

tuar mai ne'e:						
Prioridade Dezenvolvimentu	Periodu Implementasaun					Parseiru Potensial ba Implementasaun
	2026	2027	2028	2029	2030	
Hari Mercado iha suco		✓				MCI
<b>2. Setór Infraestrutúra</b>						
Prioridade sira ne'ebé identifika ona nu'udár prioridade atu atinji iha tinan lima oin mai iha setór infraestrutúra nian mak hanesan tuar mai ne'e:						
Prioridade Dezenvolvimentu	Periodu Implementasaun					Parseiru Potensial ba









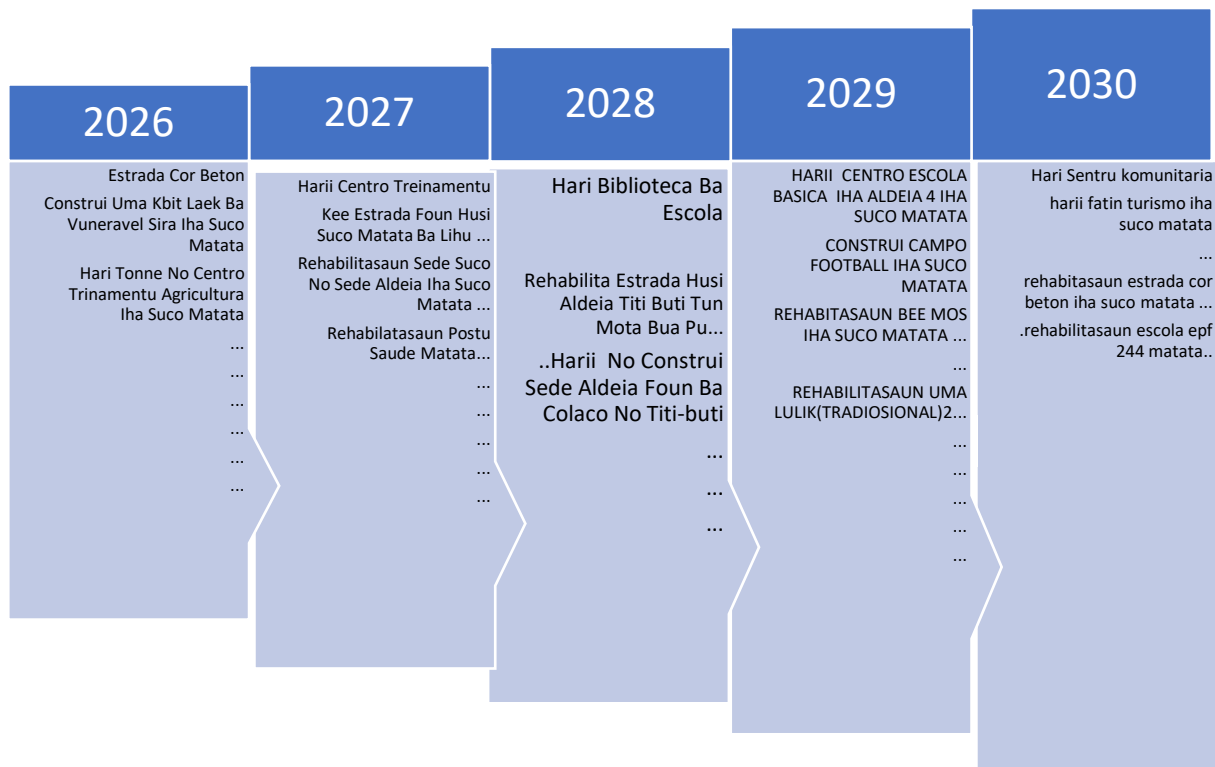




Prioridade sira ne'ebé identifika ona nu'udár prioridade atu atinji iha tinan lima oin mai iha setór kultura nian mak hanesan tuir mai ne'e:

Prioridade Dezenvolvimentu	Periodu Implementasaun					Parseiru Potensial ba Implementasaun
	2026	2027	2028	2029	2030	
UMA LULIK	✓	✓				COMUNIDADE, MINISTRO TURISMO
Tais tradisional	✓	✓	✓	✓	✓	
Tarian tradisional	✓	✓	✓	✓	✓	

.9. Faze Implementasaun Planu Dezenvolvimentu Komunitáriu Periodu 2026–2030



## Parte 5: Monitorizasaun no Avaliasaun

### 5.1. Monitorizasaun

Monitorizasaun ba implementasaun atividade sira ne'ebé planeia ona iha ne'e sei halo dala rua iha kada tinan. Ida ne'e hodi a segura katak bainhira planu balun la inklui iha implementasaun semestra ka fulan 6 dahuluk nian, sei bele halo ajustamentu hodi inklui iha semestre ikus nian.

Atu bele halo monitorizasaun ida kontinua ba progresu desenvolvimentu planu desenvolvimentu komunitáriu nian, tuir mai sei agrupa planu ne'ebé koloka ona iha seksaun 4.7 tuir tinan no setór desenvolvimentu. Tuir mai, sei uza kódigu koor sira hanesan tuir mai ne'e hodi sukat ninia progresu implementasaun:

	= Planu ne'e implementa ona tuir tempu
	= Planu ne'e sei demora iha implementasaun ka muda ona ba tinan oin
	= Planu ne'e la konsege implementa

#### Tinan Implementasaun: 2026

Atividade Desenvolvementu	Setór Desenvolvementu	Progresu Implementasaun	Observasaun
Lista prioridade sira ba desenvolvimentu husi setór hotu ba tinan ne'e nian	Indika atividade ne'e mai husi setór saida?	Tau kódigu koor tuir ninia progresu hanesan esplika iha leten	Halo esplikasaun badak ba progresu husi ativade ne'e nian.
1. .agricultura..			
2. ...recursu humanu			

3. ...			
--------	--	--	--

**Tinan Implementasaun: 2027**

Atividade Desenvolvementu	Setór Dezenvolvimentu	Progresu Implementasaun	Observasaun
Lista prioridade sira ba dezenvolvimentu husi setór hotu ba tinan ne'e nian	Indika atividade ne'e mai husi setór saida?	Tau kódigu koor tuir ninia progresu hanesan esplika iha leten	Halo esplikasaun badak ba progresu husi ativade ne'e nian.
1. ...infrastrutura estrada cor beton	Hadia estrada ba aldeia tarmausoru no titi-buti		
2. ...			
3. ...			
4. ...			
5. ...			
6. ...			

**Tinan Implementasaun: 2028**

Atividade Desenvolvementu	Setór Dezenvolvimentu	Progresu Implementasaun	Observasaun
<i>Lista prioridade sira ba dezenvolvimentu husi setór hotu ba tinan ne'e nian</i>	<i>Indika atividade ne'e mai husi setór saida?</i>	<i>Tau kódigu koor tuir ninia progresu hanesan esplika iha</i>	<i>Halo esplikasaun badak ba progresu husi ativade ne'e nian.</i>

1. ...			
2. ...			
3. ...			

**Tinan Implementasaun: 2029**

<b>Atividade Desenvolvementu</b>	<b>Setór Dezenvolvimentu</b>	<b>Progresu Implementasaun</b>	<b>Observasaun</b>
Lista prioridade sira ba dezenvolvimentu husi setór hotu ba tinan ne'e nian	Indika atividade ne'e mai husi setór saida?	Tau kódigu koor tuir ninia progresu hanesan esplika iha leten	Halo esplikasaun badak ba progresu husi ativade ne'e nian.
1. ...			
2. ...			
3. ...			
4. ...			
5. ...			
6. ...			

**Tinan Implementasaun: 2030**

<b>Atividade Desenvolvementu</b>	<b>Setór Dezenvolvimentu</b>	<b>Progresu Implementasaun</b>	<b>Observasaun</b>
Lista prioridade sira ba dezenvolvimentu husi setór hotu ba tinan ne'e nian	Indika atividade ne'e mai husi setór saida?	Tau kódigu koor tuir ninia progresu	Halo esplikasaun badak ba progresu husi ativade ne'e nian.

		hanesan esplika iha leten	
1. ...			
2. ...			
3. ...			

## 5.2. Avaliasaun

Avaliasaun sei halo iha tinan 5 ikus hodi sukat susesu sira husi implementasaun kada tinan no projeta fali ba planu foun iha tinan lima oin mai. Baze ba avaliasaun nian mak rezultadu monitorizasaun kada tinan ne'ebé suco sira dokumenta ona. Maibe, forma no instrumntu própriu ba avaliasaun nian sei halo husi divizaun monitorizasaun no avaliasaun nian iha nivel munisipál liu husi koordinasaun no administrasaun postu administrativu ida-idak.

## Parte 6 Final – Akta Aprovasaun

### Akta Aprovasaun

Iha loron \_\_\_\_ data \_\_\_ fulan \_\_\_\_\_ tinan 202\_\_, realiza ona enkontru Konsellu Suco ne'ebé hola fatin iha Sede Suco \_\_\_\_\_. Ho partisipasaun másimu husi membru hotu Konsellu Suco nian, unanimamente aprova ona Dokumentu Planu Dezenvolvimentu Suco ba período tinan lima nian (2026-2030). Planu Dezenvolvimentu Komunitáriu ne'ebé aprova ona mak sei sai planu mestre hodi gia no orienta iniciativa hotu ba dezenvolvimentu iha Suco \_\_\_\_\_.

Membru Konsellu Suco ne'ebé aprova planu ne'e:

Nú	Naran	Pozisaun	Asinatura
1.	Erseo salsinha	Xefe do suco	
2.	Sancho saldanha	Sec. Suco	
3.	Jaco martins exposto	Financas Suco	
4.	Gilberto de jesus	Admin Suco	
5.	Osorio nunes cardoso	Sosial Suco	
6.	Adolfo martins da c	X. Aldeia colaco	
7.	Martinho tomas exposto	X. Aldeia mau-ane	
8.	Januario de jesus	X. Aldeia tarmausoru	
9.	Herculanu martins de jesus	X. Aldeia titi- buti	
10.	Mario dos santos	Delegado colaco	
11	Eufracia f trindade	Delegada colaco	
12	Joao martins	Delegado mau-ane	
13	Angelica dos s lobato	Delegada mau-ane	
14	Anastacia da conceiao	Delegado tarmausoru	
15	Lucia oliveira guterres	Delegada tarmausoru	
16	Belzito da c guterres	Delegado titi-butí	

17	Madalena m guterres	Delegada titi-buti	
18	Tito clementino exposto	Joven Mane	
19.	Alianca da c martins	Joven Feto	
20	Luis da costa	Lia nain	

## Aneksu sira: TOTAL IDOZUS NO INVALIDUS SUKO MATATA.

No	Naran Completo	Gender		Hela Fatin	Obs
		Mane	Feto		
1	Rafiel N Cardoso	M		Mauane	
2	Bendita Madeira		F	Mauane	
3	Andriano Dac . Ex	M		Mauane	
4	Nicolau Martins	M		Mauane	
5	Pedro Dosantos	M		Mauane	
6	Alcino Dac Pinto	M		Mauane	
7	Alberto Ximenes	M		Mauane	
8	Silvino Oliveira M	M		Mauane	
9	Armanda Sequira	M		Colaco	
10	Rozita Salsinha		F	Colaco	
11	Saturlinu Martins	M		Colaco	
12	Samuel Martins	M		Colaco	
13	Serafin Dac .Exposto	M		Colaco	
14	Martinho . O.Martins	M		Colaco	
15	Tomacia Sequira		F	Colaco	
16	Veronica. S .Dac		F	Colaco	
17	Teresa Assunção		F	Colaco	
18	Quintelanu Freitas	M		Tarmausoru	
19	Manuela Babo		F	Tarmausoru	
20	Madalena Salsinha		F	Tarmausoru	
21	Juvinal Dedeus	M		Tarmausoru	
22	Costantino Dac. M	M		Tarmausoru	
23	Manuel Gomes	M		Tarmausoru	
24	Jasinta Babo		F	Tarmausoru	
25	Afonso Dacosta	M		Tarmausoru	
26	Andreas Norberto	M		Tarmausoru	
27	Joaquin Ex Martins	M		Tarmausoru	
28	Angelino M De Jesus		F	Tarmausoru	
29	Jualiana Salsinha		F	Tarmausoru	

30	Anapaula Babo		F	Tarmausoru	
31	Evalina Dac Soares		F	Tarmausoru	
32	Gonsalo Dominic	M		Tarmausoru	
33	Apriliano M Da Cruz	M		Tarmausoru	
34	Aifa Gonsalves		F	Tarmausoru	
35	Izak Dos Lemos	M		Tarmausoru	
36	Olga Babo		F	Tarmausoru	
37	Alex N Ballo	M		Tarmausoru	
38	Damiao Gomes	M		Tarmausoru	
39	Gerson Ballo	M		Tarmausoru	
40	Sebastiao Da Costa	M		Tarmausoru	
41	Teo Dos Santos	M		Tarmausoru	
42	Matilda P Carvalho		F	Tarmausoru	
43	Adao De Jesus	M		Tarmausoru	

