



PLANU DEZENVOLVIMENTU KOMUNITÁRIU

SUCO

LIÇAPAT

POSTU ADMINISTRATIVU

HATOLIA B

MUNISÍPIU

ERMERA

PERÍODU IMPLEMENTASAUN 2026 – 2030

Vizaun, Misaun, Metas Objektivu, Valór no Prinsípiu Suco nian

Vizaun Suco Liçapat

Lideransa Suco Liçapat hamutuk ho ninia Komunidade tomak hatuur vizaun suco nian maka hanesan:

“Hanesan suco ida moris seguru, saudavel, prosperu, competente, tuir ukun no bandu legais no tradicional haruka iha suku Lisapat”

Misaun Suco Liçapat

Atu atinji vizaun ne'ebé deskreve ona iha leten, Suco Liçapat defini no misaun sira mak hanesan:

1. Dezemvolve, melhora setor social hodi hari suco ida sustentabel ba bem estar comunidade nian
2. Melhora sector ekonomia hodi kria krisemento ekonomia ne'ebe sustentabel ba suco Lisapat
3. Dezemvolve setor infraestrutura baziku ida ho qualidade hodi garante asesivilidade comunidade
4. Konsolida governasaun suku nian hodi garante programa atividade lao ho efikasias no eficiecia

Meta sira ba Dezenvolvimentu iha Suco Licapat

Vizaun no Misaun iha leten transforma hikas ba Meta sira Dezenvolvimentu iha Suco Liçapat hanesan tuir mai ne'e:

1. Redus numeru kazu moras hadaet no lahadet iha suku lisapat
2. Hasae persentazen partisipasaun grupo agrikultura iha nivel aldeia to suku
3. Hasae taxa partisipasaun alunas iha prosesu aprendizajen
4. Redus gastu balia kultura (mate no lia moris)

Objetivu sira ba Dezenvolvimentu iha Suco Liçapat nian

Meta sira ba dezenvolvimentu iha Suco Liçapat nian ne'e ami defini hikas iha objetivu dezenvolvimentu nian hanesan tuir mai ne'e:

1. Mantein dezemvolve setor social hodi hari suco ida ba bem estar comunidade nian liu husi setor edukasaun, saude, asunto social, no kultura
2. Dezemvolve no melhora setor ekonomia hodi aumenta produtividade no diversifkasaun ekonomia
3. Kontinua dezemvolve setor infraestrutura bazika hodi facilita comunidade suku Lisapat
4. Funsionamentu estrutura suco hakbesik governasaun ba comunidade ne'ebe eficiencia no efikas.

Valór sira ne'ebé Suco Liçapat adopta

Koletivamente, comunidade no lideransa sira iha suco Liçapat defini ona valór prinsipál sira hanesan tuir mai ne'e:

Suco Lisapat adopta ona valór hirak tuir mai ne'e nu'udár valór komún ne'ebé comunidade no entidade hotu presiza konsidera no halao tuir. Mak hanesan ***mua paun mua se lalan litan beit la bola*** ho tetun koalaia dehan han paun han deit laran kulit tebe ba bola nia signifika katak paun nia laran ida mamar ne'e ita konsumu hafasil organismo iha ita nia laran halao mastigasaun lalais fo energia ba isin hodi halao servisu nune'e bele sestenta familia no comunidade suku Lisapat. Pão nia kulit ida toos ne'e tebe hanesan bola signifika katak comunidade suku Lisapat rezeita aktus brutalismo, rasismo, sira nebe hamosu divizionismo entre maun alin, umane no manefoun / hahalok at sira nebe ne'ebe la fo benefia ba igreja no nasau

Prinsipiu Suco Liçapat nian

Suco Liçapat adopta mós ninia prinsipiu sira ba desenvolvimentu nian mak hanesan tuir mai ne'e:

1. Prinsípiu ukun justu no transparente
 2. Prinsípiu respeita ema hotu-hotu
 3. Prinsípiu partisipasaun no inkluzo
 4. Prinsípiu reponsabilidade
 5. Prinsípiu solidaridade
 6. Prinsípiu prezerva kultura
1. Nota: prinsipiu bele liu bele menus, depende ba suco sira nia kreatividade hodi deskreve.

Lia agradesementu husi Xefi Suco



Uluk nia- nain agradez ba maromak, uma no ahi knua no ailulik Liçapat nian tamba ho sira nia tulun haraik mai ita korajen, espíritu matenek no unidade hodi esforsu, nune'e ita consege elabora dukumentu Planu Dezemvolvimentu Komunitaria (PDK) Suco Lisapat ho diak ba tempo tinan lima. Realmente planu ida ne'e nudar dokumento historiku ba ita nia suku ne'ebe ita hadomi no horik ba dokumentu ne'e halo ajustamentu deit husi Planu Estratejia Dezemvolvimentu Suku ne'ebe elabora husi ekipa The Asean Foundation

(TAF). Iha dokumentu ne'e mos hakerek informasaun kompleta hahu husi perfil Suku, kondisaun suku, historia suku nudar referencia ida ne'ebe vale tebes ba konsellu suku no povo Lisapat agora no ba futuro. Hodi hariku liu tan ita nia experencia no prepara ita hodi implementa Planu Dezemvolvimento Komunitaria (PDK) sai diak liu tan iha tinan lima mai, Planu Implementasaun Programa no atividade Suku Lisapat tenki bazeia ba planu ida ne'e Planu Desezemvolvimento Komunitaria (PDK) nudar pasu inovativu konkreta ida inklui prioridade husi kada Aldeia neen (6), planu ida ne'e mos sei sinkronija ho Planu Estratejia Dezemvolvimentu Nacional, 2011-2030 no Planu Dezemvolvimentu Municipal Ermera.

Finalizasaun ba dokumentu ne'e elabora tuir etapa no prosesu mak hanesan; orientasaun husi tekniku, koleasaun dadus husi konsellu do suku, analiza situasaun bazeia ba dadus sektorez, workshop sektoral ho konsellu suku, comunidade no intelektual sira, konsultasaun nivel Aldeia no workshop prioridades Dezemvolvimentu iha aldeia neen, workshop votasaun prioridade Dezemvolvimento suku no harmonijasaun dokumentu final, aprovasaun PDK husi konsellu suku Lisapat. Liu husi mekanismu hirak ne'e ekipa de trabalho conselho suku ho nune'e atan hau nudar Xefe do Suku responsavel maximu ba Planu Dezemvolvimentu Komunitaria (PDK) ho membru conselho do suku tomak rekonese katak rezultadu elaborasaun PDK ida ne'e laos rezultadu ne'ebe perfeito no fixu, maibe persija idea, kritika kontrutivu husi parte hotu hanesan autoridade suku, Intelektual Lisapat, Partido politiku, autoridade Municipal no autoridade Posto atu hadia diak liu tan dokumentu ne'e iha futuro.

Ikus liu hau hato'o agradesementu ba;

1. Agradesementu profundu ba Ministerio Estatal ne'ebe iha vontade diak hodi implementa elabora Planu Dezenvolvimento Komunitaria ba Suku Lisapat hodi sai nudar matadalan hudi implementa planu atividade sira.
2. Hato'o mos agradesementu wain ba Sekretadu Estadu Dezenvolvimento Lokal nebe produz matadalan, no modelu planu Dezenvolvimento Komunitaria hodi gia ami iha elaborasaun PDK ne'e.
3. Agradese mos ba Autoridade Municipal Ermera ne'ebe apoio ideia atu ekipa hodi elabora Planu Dezenvolvimento Komunitaria ida ne'e.
4. Agradese mos ba Sr. Administrador Posto Hatolia B ne'ebe fo nia apoio tomak ba ekipa elaborador hodi halao servisu lao hodiak
5. Agradese mos ba membru conselho suku ne'ebe fo sira nia tempo atu deskuti prioridade suku nian hodi elabora dokumento planu dezenvolvimento komunitaria.
6. Agradese mos ba ekipa elaborador ne'ebe fo sira nia tempo, sacrificio an hodi finalisa dokumentu ne'e ho diak no tuir nia tempo.
7. Agradese mos ba intelektuak lisapat ne'e fo idea konstrutivu atu elabora PDK ne'e ho diak.
8. Agradese mos ba entidade hotu husi suku Lisapat ne'ebe fo ona tempo, ideas hodi elabora dokumentu ne'e ho diak tuir necesidade suku nian
Iha dokumentu ne'e sei dook husi ferfeito tamba ne'e husu ba leitor sira karik le'e hetan deficiencias balu halo favor hato'o ita boot sira nia ideas kritiku hodi bele halo kompletu iha revizasaun tuir mai.

Liçapat,.../.../2026

Koñesementu husi

Armando Graca Martins

Xefe do suku Liçapat

Lia Menon Administradór Postu Administrativu nian

Planu elaborasaun PDK nian iha suku ida-idak ne'ebe supervizona direta prosesu elaborasaun iha kada suco, durante Equipa tekniku ne'ebe akompanha prosesu hotu ne'ebe lao iha baze hatudu katak kapasidade, koeneseментu administrasaun suku ida-idak hasoru maka hanesan elaborasaun PDK ne'e rasik.

Srtrutura suku sira la fo tempo maksimu ba mata dalan PDK nian iha suku laran, maibe observasaun tomak ne'ebe ami identifika ba autoridade suku sira nia servisu no importante mos atu inklui iha livru PDK nian iha Suco.

Maibe sira iha Experiensia naton durante akompañia ekipa elaboradór, prosesu ne'ebé halao, obstákulu ne'ebé hasoru no susesu ne'ebé atinji ona hodi fó apresiasaun ba rezultadu ne'e no tau duni rezultadu nebe iha implementasaun PDK nian.

Hau apresia ba autoridade Lokal sira servisu, tamba bele konklui duni mata dalan PDK nian ho diak no lais. Tamba ne'e husu ba Secretaria Estado do Dezenvolvimento Lokal atu bele Konsidera hela Servisu Autoridade lokal nian.

Hatolia B,...../...../2026

Sertorio da Silva Madeira

Administrador Posto Administrativo

Apresiasaun Presidente Autoridade Munisipál

Presidente Autoridade Munisipál sei halo apresiasaun ba suco ida-idak nia rezultadu serbisu ne'ebé transforma ona iha Planu Dezenvolvimentu Komunitáriu ba tinan lima. Presidente Autoridade Munisipál nia apresiasaun mos hodi aseguira apoiu husi Autoridade Munisípiu nian ba realizasaun planu no mehi sira suco nian.

Ermera Gleno,...../...../2026

Sr. Jose Martinho dos Santos Soares
Presidente Autoridade Municipal de Ermera

Índice

.....	1
Vizaun, Misaun, Metas Objetivu, Valór no Prinsípiu Suco nian	2
Lia agradeseментu husi Xefi Suco	ii
Lia Menon Administradór Postu Administrativu nian	iv
Apresiasaun Presidente Autoridade Munisipál	v
Parte 1: Introdusaun	8
1.1. Antecedente	8
1.2. Baze legál	8
1.3. Objetivu	9
Parte 2: Perfíl Suco	10
2.1. Kondisaun Suco	10
Istoria Suco nian	10
Demografia Suco	18
Situasaun Sosial	18
Situasaun Ekonomia	21
2.2. Kondisaun Administrasaun Suco	22
Divizaun Administrativa Suco	22
Estrutura Konsellu Suco	23
Parte 3: Diagnóstiku Suco nian	25
3.1. Diagnóstiku Jerál	25
3.2. Análiza ba Parseiru Suco nian	26
Parte 4: Planu Dezenvolvimentu Suco	27
4.1. Vizaun	27
4.2. Misaun Licapat nian	27
4.3. Meta sira ba Dezenvolvimentu nian	27
4.4. Objetivu sira ba Dezenvolvimentu nian	28
4.5. Valór suco Licapat nian	29
4.6. Prinsípiu Suco Licapat nian	1

4.7.	Potensialidade Lokál no Politika Dezenvolvimentu Suco	2
4.8.	Obstákulu no Estratéjia ba Dezenvolvimentu Suco	4
4.9.	Planu Dezenvolvimentu Suco Licapat tinan 2025 – 2030	6
4.10.	Faze Implementasaun Planu Dezenvolvimentu Komunitáriu Periodu 2026–2030	10
Parte 5: Monitorizasaun no Avaliasaun		11
5.1.	Monitorizasaun	11
5.2.	Avaliasaun	14
Parte 6 Finál – Akta Aprovasaun		15
Aneksu sira		16

Parte 1: Introdusaun

1.1. Antecedente

2. Lisapat hanesan suku ida ne'ebe hola parte iha suku lima husi Posto Administrativa Hatolia B ho nia karakteristik ne'ebe dieferente ho suku haat seluk, atu hatene karakteistika suku lisapat maka ita tenki hetan informasaun liu husi fontes oi- oin hanesan dadus sekundaria, figuras, grafika, mapa inklui tabela sira no observasaun direta husi ekipa elaborador sira iha terrenu atraves konsultasaun iha nivel aldeia hotu. Konteudu kona ba situasaun jeral suku ne'e maka kompostu husi informasaun istoria no etimologia originalidade suku no potencialidade ka rekursus suku nian, hanesan Lisan no kultura, infrastrutura bazikas, edukasaun no dezenvolvimento ekonomia suku hanesan agrikultura, setor privado, koperativa no setor relavante sira ne'ebe existe permanente iha suku Lisapat fontes ka informasaun ne'ebe elabora iha Antecedente suku Lisapat mai husi fontes sira hanesan Ermera dalam angka 1997, atlas 2004, monografia no demografia suku Liapat 2022-2025 sensus populasaun 20210, sensus populasaun 2022 planu estrategia dezenvolvimento Nacional, 2011-2030, planu dezenvolvimento Municipio Ermera (PDM), inklui dadus sekundaria ne'ebe foti husi perfil Municipio Ermera maka apresenta iha Fulan Maio 2013 e kruza no aktualiza husi tekniku sira, atraves komentarios, sujestaun intelektual suku Lisapat oan, liu husi workshop nivel suku, konsultasaun, identifikasaun prioriddes nivel aldeia no mos konsultasaun ho parte hotu hodi ajuda dezenvolve Planu Dezenvolvimento Komunitaria ne'e.
3. Lalaok hakerek antecedente ida ne'e hahu orientasaun ba konselho suku husi ekipa tekniku elaborasaun PDK ikus mai forma ekipa rekolha dadus husi matenek oan suku Liapat, atraves dadus sekundaria ne'ebe mak apresenta fali iha workshop nebe'e halao iha lora nebe deside hamutuk, participa husi Administrador Posto Hatolia B, professor, intelektuais suku, konsultasaun no identifikasaun prioridade kada aldeia hahu husi tinan 2025.
4. Hodi konklui planu dezenvolvimento komunitaria (PDK) suku Lisapat ba tempo tinan lima ekipa elaborador mos iha lora tuir mai 2025 halao workshop konsultasaun final hodi defini prioridade suku Lisapat no halo harmonizasaun ka ajustamento ba dokumentu PEDS.

4.1. Baze legál

Alista deit baze legál sira ne'ebé orienta suco ida-idak hodi elabora planu dezvoltimentu komunitáriu nian. Baze legál sira ne'e inklui no la limite ba:

- Lei número 9/2016 kona-bá lei suco nian
- Dekretu lei número 4/2024 kona-bá planeamentu dezvoltimentu komunitáriu
- Diploma Ministérial número 15/2025 kona-bá modelu planeamentu

4.2. Objektivu

- Iha seksaun ida ne'e sei deskreve objektivu husi elaborasaun planu dezvoltimentu komunitáriu nian.
- Deskrisaun ba objektivu tenki uza linguajen operasional simples hodi fasil ba interpretasaun.
- *Ezemplu; Atu identifika potencialidade hotu comunidade nian ne'ebé sei tulun dezvoltimentu iha suco laran.*

1.1. Ámbitu

- Iha seksaun ámbitu ita halo limitasaun ba kobertura husi konteúdu planu dezvoltimentu komunitáriu nian.
- *Ezemplu: planu ne'e kobre deit prioridade ba dezvoltimentu ne'ebé sei halo iha tinan 5 nia laran hahu husi tinan 2025 to'o 2030.*

Parte 2: Perfil Suco

2.1. Kondisaun Suco

Istoria Suco nian

Suku Lisapat Geografikamente hola parte iha kosta norte no situa iha parte oeste ka loro monu Posto Hatolia B, Municipio Ermera nia area, divizaun Administrativa hanesan mos suku ida husi suku 56 (lima nolu resin neen) maka hola parte iha Posto Administrativu Hatolia B ne'ebe nakfahek husi Pasto Administrativu Hatolia A, iha mandatu VIII Governo kontitucional liu husi lei no 14 / 2021 (PEDM; pag 4). Ho nia luan area total 11:13 km² no altitude husi rai entre 634-1.226, nune suku Lisapat kompostu husi aldeia neen maka hanesan Aldeia Aldeia Tataeulo, Hatupa, Gaelema, Lauraehou, Nameraru no Tidibessi ho nia luan area kada aldeia tuir ida-idak inklui altitude husi tasi no baliza maka hanesan kraik ne'e.

Naran Aldeia	Altitude	Luan area	Leste	Norte	Weste	Sul
Tataeulo	579-698 m	2167 km ²	Poetete	Gaelema	Hatupa	Fatubolu
Hatupa	800-1226 m	1129 km ²	Tataeulo	Gaelema	Maubu	Fatobolu
Gaelema	800-1015 m	2155km ²	Ponilala	Laurauho	Maubu	Hatupa
Lauraehou	748-1000 m	2085 km ²	Gaelema	Naumenaro	Tidibessi	Hatupa
Naumenaro	634-670 m	1920 km ²	Ponilala	Assumanu	Tidibesi	Lauraehou
Tidibessi	634-780 m	1671 km ²	Naumenaro	Asumanu	Urahou	Mauubu

Nune'e area suku Lisapat parte norte baliza ho suku urahou parte leste baliza ho suku Ponilala Posto Administrativo Ermera Parte sul Balisa ho suku Fatubolu parte oeste baliza ho suku Maubu ho distancia suku lisapat ba centro Posto Administrativo 1 km² ba Ermera cidade tuan 12 km². zona risku rai halai konsentra liu iha Tataeulo – Tidibessi no area inklinasaun Lisapat entre 30% - 45% tipo Rai Lisapat maioria *combisolos no acrisolos*.

Etimologia no orizin suku Lisapat, lia fuan Lisapat mai husi lia fuan tokodede katak Lisan hat husi beiala sira hato'o istoria katak, iha tempo avo sira iha maun alin nain hat mai husi suku asulau, fatin ida naran *Mela bua* ka rezidencia Melanesia, avo nain hat nia naran maka hanesan, *Lak-Rai, Maurai, Siri-Mau no avo Maubere*, avo nain hat ne'e husi uma lisan *pupur-Siri-mau-bere, pupur bui-coli, pupur padpusu, no pupur colikreo*, maka haketak ka hafahe relasaun nudar familia ida-

idak hodi hari nia uma kain ka uma fukun (uma lisan) refere, ikus mai iha tinan 1883 avo nain hat ne'e liu *husi Tanente Coronel Raimundo* sira hanaran rai ne'e naran suku Lisapat wainhira simu Governaaun Colonial husi Governador Afonso de Castro.

Nune'e atu dokumenta istoria ka perfil suku Lisapat hodi haklean husi oan ba beioan, jerasun ba jerasaun lisan ba lisan no knua ba komunidadade suku Lisapat no publiku, conselho suku Lisapat mandatu..... halibur katuas lia nain sira husi uma lisan haat kada uma lisan delega ema nain neen hodi dokumenta istoria ida ne'e atu rai ba jerasaun futuru. Nune povu lisapat no publiku bele hatene orijinalidade suku Lisapat liu husi uma lisan pupur ne'ebe testamunha rai hela material lulik mak hanesan sandi, surik, dima nudar simblu orijin.

Iha parte seluk avo nain haat (4) hela iha foho leten airun laran area Tataeulo naran manu-hahi Ilo, Tataeulo katak beiala uluk, suku ne'e tempo uluk barak moris nudar maun alin, maibe la ses husi mehi atu forma sira nia jerasaun ho fiar an sei hahu ho aktividade, nune'e avo *Lak-Rai, Mau-Rai* hola feto ka kaben ho feto Ponilala, Siri-Mau, Maubere kaben ho feto Tataeulo. Iha loron ida maun (se) nia oan mate, hahu husi ne'e kedas mosu komflitu no soke malu hodi haketak Lak-Rai mai hela iha foho pupur lau, Siri-Mau ho Mau-Bere ba hela iha Urgoa (Tataeulo).

Fatin ne'e mak nudar fatin ba dame liu husi nahe biti, maun alin nain haat (4) nian hodi hametin relasaun hodi kria unidade no promote hari uma fukun haat (4) naran Pupun fatin ne'e agora hari ona kapela iha tempo Indonesia.

Lori tempo ne'ebe naruk, jerasaun uma lisan ne'e sai boot no domina iha area Lisapat ho nune sai hanesan suku ida wainhira moris hamutuk hanesan sociedade ida mosu problema oi-oin. Nune atu proteze komunidadade persija revitaliza no reinkarna istoria no kultura hodi hahi hikas regras tradisional sira hodi regula relasaun ka maneira interaksaun social hodi nune'e ema hotu bele respeita no valoriza ukun no poder liu husi lider ka ukun ida iha k'nua ida atu ukun nain ka lideransa suku persija legitimidade kultural no lezitimidade demokratiku - eleisaun ukun la ho puder signifika laiha lezitimidade no la refleta kultural ukun laiha istoria no poder kultural signifika mukit poder no ukun bazeia ba kultura no lizitimidade - elesaun nudar mahan nain ba *isin nor eran, matak no malirin* povo nian.

Nune'e istoria Liurai kaer ukun dirizi povo hari nanis ona antes portugues sira estabesele/introdus sira nia autoridade ukun iha Timor no Ermera, deze beiala sira, iha ona autoridade tradisional ne'ebe ukun hatur / fahe ba reino ka regulado ka *Liurai maka autoridade maximu* tau matan ka ukun reinu sira. Liurai iha parte foho, iha liurai sira ne'ebe koalia tetun terik, liurai iha titlo bolu Usi/ ho lian portugues dehan Dom, embora *Liurai* maka autoridade maximu mas nia la exerce nia autoridade komun ba Municipio laran tomak maibe iha Municipio ne'e rasik komposto husi liurai no reino barak ne'ebe ida-idak ukun iha idak-idak nia area no estabesele balija ba malu sem halo intervensaun ba ida-idak nia juridiksaun hanesan liurai / reino Ermera, Atsabe, Obulo, leimean, diribata no reino Maubu, sira idak-idak idenpendente ba imperio Belu iha Wehali, parte Ocidente; Depois de Governo Portugues introdus sira nia autoridade/ ukun, liu husi Goernador Antonio Colho Guerreiro iha tinan 1698, komesa halo intervensaun ba utoridde tradisional sira iha Timor inklui iha Ermera, sira halo mudansa ba Autoridade tradisional hirak ne'e, liu husi karta patente fo atribuisaun de titulos hanesan *Dom*, Divizas hanesan Brigadeiro, koronel, Tenente Maijor, Tenente, ba liurai sira komforme kompetencia ka k'bit ne'ebe liurai sira iha, ida ne'e akontese kuandu Timor paz parte hanesan Administrasaun Rejiaun do Estado de India Portuguesa.

Hakesik ba istoria ne'e Liurai Lisapat nia istoria etimologia nudar sasin ona katak iha tinan 1883 delegasun ida xefia husi *Tenente Colonel Raimundo* nudar tropa portugues bolu hodi habelar ukun portugal nian liu husi Metagou (area Municipio Liquica nian mai to fatin ida naran *Dubasar Rema* iha knua (Lisapat) existe mos simbolu mak hanesan bandeira mutin, mean no fitun kuda mos Palmira no ai hale oras ne'e sei existe hela.

Nune'e ikus mai halo koligasaun ho grupo Pupur hanaran pupur koikreo ho nia sentidu katak *Coligação de Crenças* signifika katak servisu hamutuk iha fiar ida, hafoin organiza an hodi hari Suku, forma Aldeia husi grupu Pupur iha mos lisan seluk ne'ebe intrudus iha fatin ne'e no mos hanesan umane mane foun ba uma lisan pupur mak hanesan lisan, Mau-ubu, lebolora, Dubasar, Lisaber no Raihatu. Nune'e husi tempo ba tempo no jersaun uluk to agora ukun nain rai Lisapat hamutuk nain sanulu (11) maka kaer no selebra ukun ho bandu iha rai Lisapat, ukun nain ne'ebe deze uluk hanaran liurai, ka xefe suku no iha indonesia nia tempo hanaran kepala desa, sira ne'e mai husi jersaun sira ne'e hotu, husi jersaun uma lisan pupur hamutuk nain hitu (7) no jersaun

reino moderadu nain hat (4) maka xefe suku actual hodi tatoli ba jersaun tomak versaun ida ne hato istoria ukun no mandatu ida-idak nian maka hanesan tuir mai ne'e;

Istoria ukun husi liurai, kepala desa, no Xefe do suku iha rai Lisapat

1. Lideransa Dahuluk

Naran Lideransa Komunitáriu : *Mau Talo*

Periodu Ukun : Tinan 1883 to'o 1892

Obra/atinjimentu ne'ebé konsege halo no husik hela:

Liurai rai Lisapat dahuluk ukun husi bei *Mau Talo* nebe'e ikus mai malae portugues hanaran ho diviza *tenente Colonel Raimundo* nia ukun hahu forma wainhira forsa portugues tama iha rai metagou-Liquiça kuaze 11 km² husi area Lisapat *Mautalo* malae bolu hodi hatudu dalam mai sama rai lisapat iha momentu ne'eba, nune'e forsa portugues hili nia nudar Liurai iha tinan 1883-1892 depois nia liga komunikaun diak ho povu no malae hodi kontaktu ho reinu sira e *Bei Mautalo* ikus mai hetan komfiansa husi malae. Husi sikun kultura *Mautalo* mai husi jersaunuma lisan pupur orijin, konesidu ho postura fisiku ain as isin boot ho pezo kg 100 resin ho karakteristiku siak no lian boot, oras ne'e iha beioan lubuk mak jersaun pupur, *Mautalo* mak Liurai primeiro ne'ebe simu ukun husi Administrasaun Governador Antonio Colho Guerreiro iha tinan 1698 nia mandatu liu husi tropas sira, ne'ebe komesa halo intervensaun ba autoridade tradicional sira iha Timor Portugues inklui iha rai Ermera, ne'ebe area Lisapat tama husi rai Metagou Liquiça, istoria troka naran *Mautalo* ba fali ho naran *Tenente Colonel Raimondo*, wainhira *Mautalo* ba Dili tetu pezu *Mautalo* nian tun makas liu entaun malae hanaran nia direktamente Raimundo katak, Rai-monu, pezu tun drastiku ikus mai nia naran kompletu *Tanente Colonel Raimundo*. Durante Liurai Tanente Colonel Raimundo nia ukun halao koligasaun ho uma lisan hat ne'ebe temi iha leten hodi harii Suco Lisapat

2. Lideransa Daruak

Naran Lideransa Komunitáriu : Bei *Letobili*

Periodu Ukun : Tinan 1896 to'o 1943

Obra/atinjimentu ne'ebé konsege halo no husik hela:

Tuir mai liurai ne'ebe troka liurai *Mautalo* maka liurai nia oan mane rasik *Bei Letobili* liurai ba jerasaun daruak ne'e nafatin mai husi jerasaun uma lisan pupur oan rasik husi liurai *Mautalo* no hahu kuintina kaer ukun no bandu husi nia Aman iha knua Lisapat iha tinan 1896-1943 no Leto bili konesidu ho karakter hanesan nia aman liurai Mautalo, durante Liurai Letobili nia Ukun haruka populasau sira ba tidin ai buga iha baliza entre suku ida ho suku seluk nudar ne'e sinal baliza area teritorial Suco Lisapat nian rasik hodi populasau sira libremente halao sira nia atividade nudar agrikultura.

3. Lideransa Datoluk

Naran Lideransa Komunitáriu : Sebastião Brites Martins

Periodu Ukun : Tinan 1945 to'o 1975

Obra/atinjimentu ne'ebé konsege halo no husik hela:

Liurai ne'ebe kaer ukun ba datoluk iha uku Lisapat depois mandatu Letobili maka liurai Sebastião Brites Martins jerasaun datoluk ne'e nafatin mai husi jerasaun uma lisan pupur Brites kontinua kaer ukun no bandu iha rai Lisapat husi liurai Leto bili iha tinan 1945- 1975, wainhira funu hahu depois revolusaun dos flores iha Portugal no Timor deklarara ninia independencia iha 28 de Novembro 1975 tempo ne'e, nudar periodo ikus ba liurai sebastião Brites Martins nia mandatu. Durante Liurai Sebastião nia mandatu nia hili hela iha area Fatuqueroboe atu tuban rai Suku Lisapat nian nune malae mutin sira labele hadau ou labele muda baliza tuir saida mak Liurai nia aman hatur hela ona.

4. Lideransa Dahaat

Naran Lideransa Komunitáriu : Xisto do Ceo Madeira

Periodu Ukun : Tinan 1975 to'o 1978

Obra/atinjimentu ne'ebé konsege halo no husik hela:

Depois de Liurai Sebastião Brites nia mandatu remata, iha tinan 1975-1978 hahu funu, kargo xefe do suku Lisapat, lori husi Xisto do Ceo Madeira, saudosu ne'e simu responsabilidade nudar xefe suku Lisapat husi enkontru ida iha Administrasaun do Posto Hatolia husi Sr. Cristovão Gregorio Soares, sekretario Zona Hatolia iha dia 5 de Novembro 1975 antes Loron rua nulu resin tolu (23) ba deklarasaun Timor Leste nia Independencia Unilateralmente husi Partidu Istoriku no fulan ida loron 7 de Dezembro 1975, loron invazaun Indonesia iha Timor Leste saudosu nia mandatu loron hira deit hakat kedas ba situasaun funu nune saudosu involve *Bele aumenta tan bainhira lideransa komunitáriu ne'ebé ukun ona suco ne'e barak.*

5. Lideransa Dalima

Naran Lideransa Komunitáriu : *Mau-Loe*

Periodu Ukun : Tinan 1979 to'o 1989

Obra/atinjimentu ne'ebé konsege halo no husik hela:

Depois de funu, persigisaun no invazaun iha ailaran, transfere ukun husi liurai Letobili ba saudozu Xisto do Ceo Madeira, Lisapat nia liurai foun ho naran kepala desa, kepala desa ba dalima mak liurai *Mau-Loe* nia mai husi jersaun uma lisan *Lel-koli* Mauloe hahu kaer ukun hahu husi tinan 1979 – 1989, liurai ne'e nia ukun iha momentu depois de funu iha ne'eba susar tebtebes, Mau-loe nia ukun oferese husi forsa Indonesia (TNI) sira tamba momento konsentrasaun populasaun husi ailaran iha Ermera, indonesia nia forsa komesa instala nia ukun militar no civil hanesan Kepala Desa, Bimpolda, no Babinsa hahu husi suku ka desa, nune'e Mauloe kaer ukun eskolha husi tropa indonesia atu xefia Desa Lisapat. Durante Liurai mauloe nia ukun organiza populasaun sira hodi partisipa iha atividade ne'ebe mak halao iha suku no Posto Administrativo.

6. Lideransa Dane'en

Naran Lideransa Komunitáriu : Sr. Armindo Borges

Periodu Ukun : Tinan 1989 to'o 1998

Obra/atinjimentu ne'ebé konsege halo no husik hela:

1. Liu tiha tinan hat funu kontra Indonesia iha ailaran kontinua liurai husi Mau-loe nia ukun iha okupasaun governu invazor Indonesia hanaran suku ho naran foun desa nune desa Lisapat lidera husi kepala desa ida maka Sr. Armindo Borges beioan husi jersaun pupur beioan husi *mautalo Tenente Colonel Raimundo*, Borges kaer poder nudar kepala Desa liu husi eleisaun direta ne'ebe selebra iha tinan 1989 no Borges hetan votos Maioria, iha Bupati Tingkat II Ermera nia Administrador Sr. Hidayat Kusuma SH, no Armindo Borges hahu kaer ukun iha rai Lisapat iha Tinan 1989-1998 durante mandatu rua, ikus mai Armindo la konsege kompleta nia mandatu ukun nian ba mandatu daruak tamba problema kapturasaun membro FALINTIL iha desa Lisapat no mosu komflitu hodi ameasa Armindo nia siguransa, ikus mai Armindo Borges ba hela iha Liquiça maske nune Borges nia lideransa konesidu nudar Kepala Desa ne'ebe forte organiza no respetado husi povo Lisapat tamba iha konesementu intelektual diak no iha baze

istoria ukun nian ne'ebe forte no iha influensia social kultural hahu husi jersaun ukun ulun nian hanesan jersaun propria *Mautalo* nian iha knua Lisapat. Durante Liurai Borges ukun servisu nebe nia halao mak loke estrada husi fatuquerobue ba to aldeia Naumenaro, hari Eskola iha fatuquerobue, muda sede suku husi Aldeia Tataeulo ba aldeia Lauraehou, hari Kapela iha Pupurlau, hari sede iha aldeia neen, dada bee tama sede suku servisu ho PPL sira halo kebung percontohan, promove jovem feto sira hodi partisipa iha kostura, jovem mana partisipa iha desportu, arte no kreatividade seluk.

7. Lideransa Dahitu

Naran Lideransa Komunitáriu : Sr. Gabriel Trindade

Periodu Ukun : Tinan 1998 to'o 1999

Obra/atinjimentu ne'ebé konsege halo no husik hela:

Depois kapturasaun Assitencia Politika FALINTIL Sr. Deometro Alias Moris iha tinan 1998 desa Lisapat nia lideransa kepala desa Sr. Armindo Borges Vakum (la lao) tamba militar Indonesia kontrola rai Lisapat makas liu tan hodi presau ba povu katak Lisapat baze ba FALINTIL, Sr. Gabriel Trindade husi jersaun uma lisan pupur altura ne'e hanesan Sekretaris Kepala Desa (sekdes) Armindo Borges asumi hikak fali knar nudar Kepala Desa Lisapat liu husi elesaun hahu husi 1998-1999 e Gabriel Trindade la kontinua nia mandato tamba iha tinan 1998-1999 komesa funciona embriaun estrutura klandestina ne'ebe subordina ba komando da luta iha CNRT nian administrativa hanesan CELKOM no kontinua tau matan ba obra ne'ebe xefe suku anterior husik hela

8. Lideransa Dawalu

Naran Lideransa Komunitáriu : Sr. Damião do Ceo da Cruz

Periodu Ukun : Tinan 1999 to'o 2009

Obra/atinjimentu ne'ebé konsege halo no husik hela:

Iha fulan Abril 1998 Concelho Nacional Resistencia Timorese (CNRT) estabese Konvensaun Nacional Timorese iha dias iha Diaspora peniche Portugal intala estrutura to baze hanesan CELCOM (celula Combate Maubere) no NUREP (nukleu Resistencia popular) nudar rede klandestina no preparativus ba suporta kampana apoio ukun rasik an atraves konsulta popular ka konesidu ho Referendum 30 de Agosto de 1999 Sr. Damião da Cruz maka eskolhidu husi rede

klandestina CNRT nudar NUREP desa Lisapat no reeleito iha eleisaun autoridade komunitaria iha tinan 2004 bazeia ba lei no 5 / 2005 historikamente Sr. Damião do Ceo da Cruz mai husi jersaun uma Lisan Pupur, ninia lideransa pela primeira vez suku eleito husi povu atraves husi kandidatura partidu social demokratika (PSD) hodi kaer ukun liu husi eleisaun emtre periodo 1999-2009 durante mandatu xefe suku damião nia halao rehabilitasaun ba sede suku tamba sede suku hetan estragus

9. Lideransa Dasia

Naran Lideransa Komunitáriu : Sr. **Julio do Rosario Lemos**

Periodu Ukun : Tinan 2009 to'o 2016

Obra/atinjimentu ne'ebé konsege halo no husik hela:

Iha fim de 2009 mandato Sr. Damião do Ceo da Cruz remata VI Governo Konstitusional halo alterasaun ba lei Autoridade Komunitaria no 4 / 2005 ne'ebe lejitima kandidatu xefe Suku no membru conselho do suku apresenta husi partidus politikus no independente reve ba lei no 3/2009 hakerek katak kandidatu xefe suku no conselho suku apresente atraves pakote no la reprezenta partidu politik ruma. Nenu **Julio do Rosario Lemos** maka hetan komfiansa maioria liu husi eleisaun direta bazeia ba lei no 3 / 2009 nune'e Julio Lidera Lisapat ho nia estrutura conselho suku hahu husi 2009 – 2017

10. Lideransa Dasanulu

Naran Lideransa Komunitáriu : Sr. Nelson da Cruz

Periodu Ukun : Tinan 2016 to'o 2023

Obra/atinjimentu ne'ebé konsege halo no husik hela:

Xefe Suku Nelson da Cruz hahu kaer ukun husi 2016 – 2023 durante mandate xefe suku servisu hamutuk ho PNDS cor estrada la kompletu ka cor deit ba fatin nebe risku ba transporte.

11. Lideransa Dasanulu resin ida

Naran Lideransa Komunitáriu : Sr. Armando Graça Martins

Periodu Ukun : Tinan 2023 to'o 2030

Obra/atinjimentu ne'ebé konsege halo no husik hela:

Xefe Armando hahu ukun husi 2023- 2030 kontinua nafatin Programa Governo nian nebe implementa iha Suku Licapat hanesan Infrastrutura baziku, PNDS, PDIM, Obras Publiku, no

Demografia Suco

Total populasaun iha suco Liçapat hamutuk 6507 feto 3245 mane 3262. Husi númeru ida ne'e, nia distribuisaun tuir idade mak hanesan tuir mai ne'e:

Idade (tinan)	Feto	Mane	Total
0 – 5	384	386	770
6 – 10	426	432	858
11 – 15	365	419	784
16 – 20	390	354	744
21 – 25	387	347	734
26 – 30	338	326	664
31 – 35	247	233	480
36 – 40	185	215	400
41 – 45	117	124	241
46 – 50	79	76	155
51 – 55	73	94	267
56 – 60	82	94	176
61 – 65	50	49	99
65 – 70	49	47	96
71 – 75	40	37	77
76 ba leten	38	24	62

Númeru populasaun suco Liçapat tuir nivel edukasaun, nian bele haree iha tabela tuir mai:

Idade (tinan)	Feto	Mane	Total
Pre-Eskolar	457	456	913
Ensinu Báziku Siklu	208	210	418
Ensinu Sekundáriu	508	300	801
Lisensiatura	15	10	25
Mestradu	0	2	2
Doutoramentu	0	0	0

Situasaun Sosial

Populasaun suco Liçapat kompostu husi lisan (bele deskreve lisan hirak ne'ebé pertense ba suco ne'e). Distribuisaun populasaun iha suco Liçapat tuir lisan nian mak prezenta iha gráfiku tuir mai ne'e: (Nota: dados ne'ebé prezenta iha gráfiku ne'e bele uza persentajen deit)



Gráfiku 1: Distribuisaun Populasaun Tuir Lisan

Aleinde populasaun lokál, iha suco Liçapat rezide mós sidadaun sira husi munisípiu seluk no estranjeiru/rai-liur mak hanesan , indonesia no 13 Municipio.

Númeru populasaun husi nasaun sira temi iha leten bele haree iha tabela tuir mai ne’e:

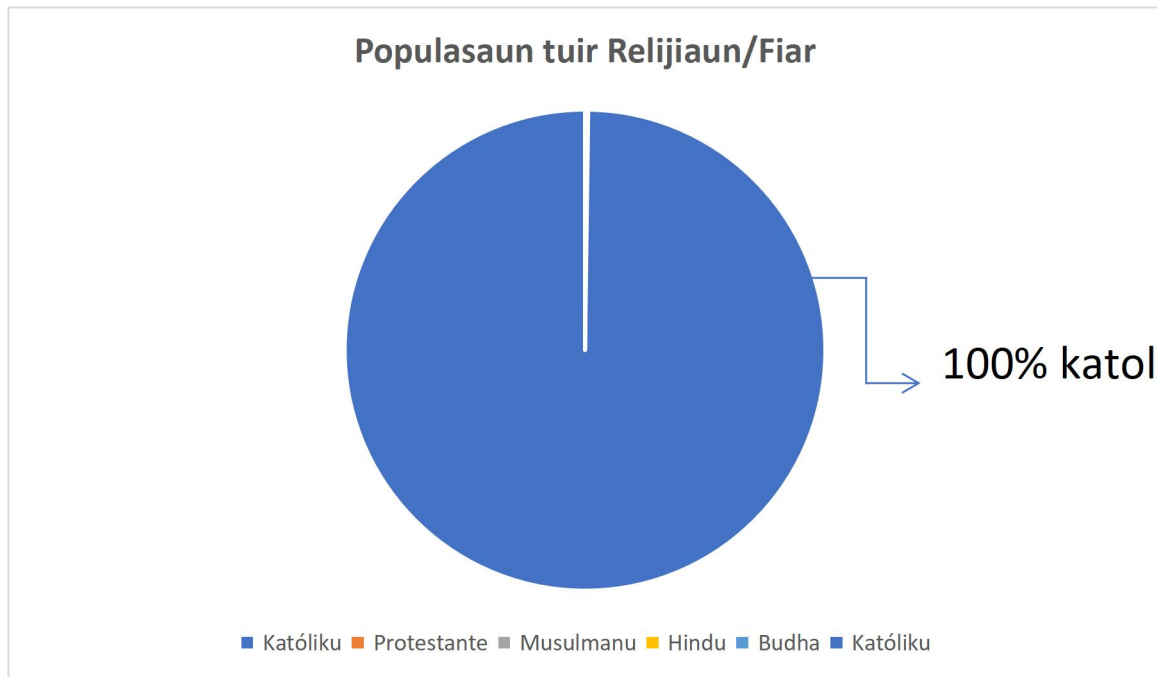
Nú	Munisípiu/Nasaun Orijen	# Feto	# Mane	Total	Observasaun
1.	Indonesia	3	_	3	forma Familia
2.	Covalima	2		2	forma Familia
3.	Oekussi	1		1	forma Familia
4.	Bobonaro	6		6	forma Familia
5.	Manufahi	1		1	forma Familia
6.	Baucau	4		4	forma Familia
7.	Lospalos	2		2	forma Familia
8.	Viqueque	3		3	forma Familia
9.	Aileu	1		1	forma Familia
10.	Ainara	5		5	forma Familia

Populasaun suco Liçapat bele koalia lian sira hanesan Mambae Tetum, Portugues, no seluk tan (deskreve lian ne’ebé populasaun sira koalia inklui lingua nasional no estranjeiru sira).

Tuir mai ne’e mak detallu husi lian ne’ebé populasaun suco liçapat bele koalia ho percentajen utilizadór lian refere.

Nú	Lian ne'ebé bele koalialia	Persentajen Populasaun	Observasaun
1.	Mambae	70%	Fontes sensus fo fila 2022
2.	Tetum Frasa	18%	
3.	Indonesia	19%	
4.	Portugues		
5.	Ingles		

Iha aspetu fiar nian, populasaun suco Liçapat fiar iha relijiaun Katoliku ho ninia detallu distribuisaun hanesan iha gráfiku tuir mai ne'e:



Gráfiku 2: Fiar Populasaun nian

Aleinde ne'e, populasaun suco Liçapat ne'ebé iha nesesidade spesífiku ka populasaun ho kondisaun defisiensia hamutuk _____ ne'ebé kompostu husi feto _____, mane_____. Iha moos grupu vulneravel sira hanesan faluk, oan kiak, idozu no individu ne'ebé laiha rendimentu mak hanesan tuir mai ne'e:

Nú	Ema ho Defisiensia no Grupu vulnerabel	# Feto	# Mane	Total	Observasaun
1.	Ema ho Defisiensia				<i>Bele halo deskrisaun nesesáriu ba grupu ida-idak</i>
2.	Faluk				
3.	Oan Kiak				
4.	Idozu				
5.	Ema ne'ebé laiha				

	rendimentu				
6.	Seluk (bele deskrevetan)				

Detallu ba populasaun ho nesesidade spesífiku no grupu vulnerabel nian bele tau iha aneksu 1.

Situasaun Ekonomia

Fontes rendimentu prinsipál husi populasaun iha suco Liçapat nian maka *koperativa*, setor *Privadu ka Emprezario no Agrikultura*. Tabela tuir mai ne'e hatudu knár prinsipál husi komunidadade nian ne'ebé konsidera nu'udár sira nia fontes ba rendimentu nian

Nú	Okupasaun/serbisu	Totál	Mane	Feto
1.	Agrikultór	6183	3091	3092
2.	Peskadór	-	-	-
3.	Hakiak Animal ho fins ba negosiu	755	450	305
4.	Negosiante (faan no sosa sasan ho fundus la liu \$ 5000	53	31	22
5.	Emprezáriu (<i>Iha ona estabesimentu negosiu ho fundus liu \$5000 no iha kbiit fó empregu ba ema seluk</i>)	4	3	1
6.	Funionáriu (públiku no privadu husi setór oioin)	66	40	26
7.	Serbisu iha rai-liur	26	16	10
8.	Estudante (sei frekuenta hela estudu husi nivel pre-eskolar to'o universitáriu)	2136	1068	1068
9.	Dezempregu (<i>Ema ne'ebé la frekuenta eskola no la hola parte iha knár sira temi iha leten</i>)	4270	2135	2135

Aleinde fontes rendimentu/knár populasaun nian hanesan deskreve ona iha leten, ekonómikamente, Suco Liçapat iha moos potencialidade lokál/natural ne'ebé bele konsidera nu'udár fontes ekonomia suco nian mak hanesan deskreve iha tabela tuir mai ne'e:

Nú	Potensialidade Lokál	Volume/Kuantidade	Kondisaun Existente
1.	Batar	28.16 kg	
2.	Aifarina	18 ha	
3.	Café	19.581.25 ton	
4.	Aifuan	2234	
5.	Modo	4,8%	

Husi sorin seluk, Suco Liçapat mós iha ona estabelesimentu negósiu ne'ebé konsidera nu'udár fontes ba dezenvolvimentu ekonomia, kriaun empregu no kresimentu ba rendimentu família nian, hanesan alista iha tabela tuir mai ne'e:

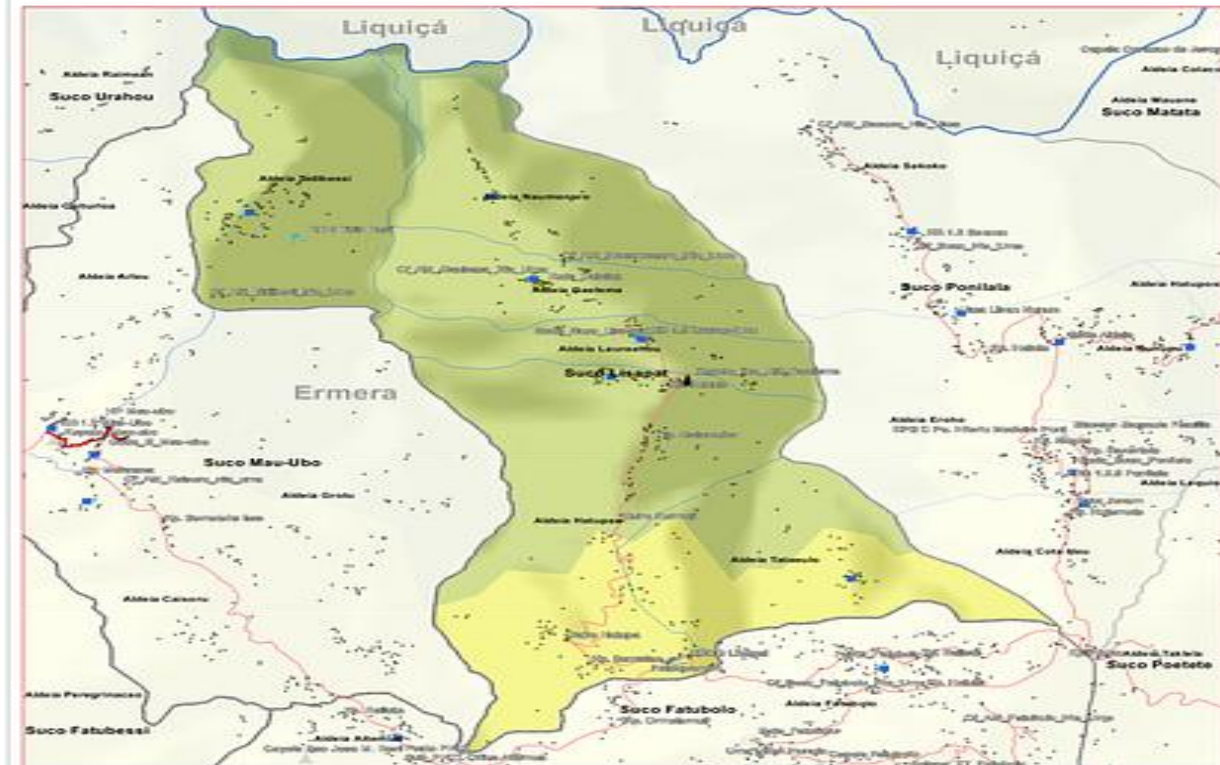
Nú	Estabelesimentu Negósiu/Industria	Kuantidade
1.	Karpintaria	
2.	Homan bote, Luhu, Bite	
3.		
4.		
5.		

2.2. Kondisaun Administrasaun Suco

Divizaun Administrativa Suco

Suco Liçapat kompostu husi aldeia 6 (VI) no okupa área 11,13km². Vizualizasaun jeográfia husi Suco Liçapat nian bele haree iha mapa tuir mai ne'e.

Mapa Suco

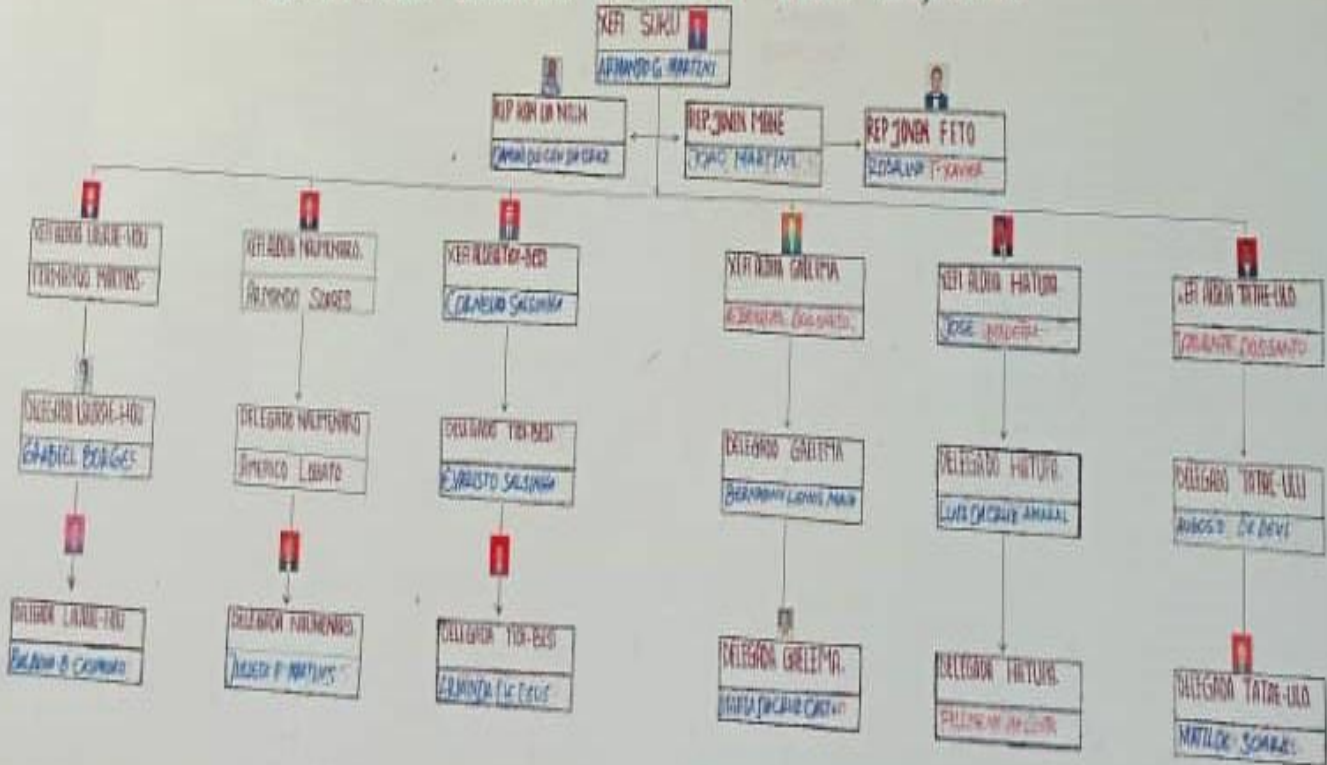


Estrutura Konsellu Suco

Estrutura Suco Liçapat ba periodu 2023 – 2030 nian mak tuir mai ne'e



ESTRUTURA MEMBRU KONSELLU SUKU LIÇAPAT



Nota: bele halo ajustamentu ou uza estrutura suco ne'ebé existe hela.

Parte 3: Diagnóstiku Suco nian

3.1. Diagnóstiku Jerál

Ba nesesidade elaborasaun no projesaun iha planu dezvoltamentu komunitáriu iha suco Liçapat ba periodu tinan 2026-2030 nian, simplesmente utiliza formula análise SWOT (Strengths, Weaknesses, Opportunity and Threat) ka Forsa, Frakeza, Oportunidade no Ameasa sira. Rezultadu diagnóstiku nian apresenta iha diagrama tuir mai ne'e:

Setór	Strengths/ Forsa sira	Weaknesses/ Frakeza sira	Oportunities/ Oportunidade sira	Threats/ Ameasa
Ekonomia	<ul style="list-style-type: none"> Iha rai luan 11.13 km³ hodi halo toos Iha produsaun agrikultura hanesan: batar, aifarina, Kafe 	<ul style="list-style-type: none"> sistema halo tos sei tradicional produs ba konsumu (produs ba han deit) 	<ul style="list-style-type: none"> hetan apoio hodi kuda aihoris formasaun hodi modernija produs aihan sira. 	<ul style="list-style-type: none"> hamosu deslizamentu ba rai insektu ka ular sira estrga hotu agrikultuor nia aihan.
Infraestrutur	<ul style="list-style-type: none"> iha estrada ona estrada rural 7. 300 m. 	<ul style="list-style-type: none"> Laiha konsensia husi komunidade atu halao manutensau n (hamos baleta kusak) 	<ul style="list-style-type: none"> komunidad e sir abele asesu ba merkadu hodi fan produktu lokal 	<ul style="list-style-type: none"> rai halai ka namdoras hodi estraga Estrada tamba aihoris laiha hodi proteze.
Agrikultura	<ul style="list-style-type: none"> iha extensionista 	<ul style="list-style-type: none"> konesimentu menus (agrikultor) 	<ul style="list-style-type: none"> sei hetan formasaun husi parte relevante (menisterio) 	<ul style="list-style-type: none"> ladun fahe informasaun ba komunidad e

Edukasaun	<ul style="list-style-type: none"> • iha eskola EBC ho EBF 	<ul style="list-style-type: none"> • comunidade hatoman an halo lia (barlake, kore metan, mate foun, lia bidu, uma lisan) 	<ul style="list-style-type: none"> • pormasaun kontinua ba atu hasae rekusus humanus 	<ul style="list-style-type: none"> • menus rekusus humanus Inan aman laiha rendementu suficiete atu haruka oan ba eskola
Saúde	<ul style="list-style-type: none"> • iha ona posto saude 	<ul style="list-style-type: none"> • laiha dotor no enfermeiro 	<ul style="list-style-type: none"> • governo sei tau atensaun hodi koloka pessoal saunde iha fatin refere 	<ul style="list-style-type: none"> • comunidade lao kilometru 5 hodi ba konsulta iha centru saude
Turizmu	<ul style="list-style-type: none"> • Fatin turismo religioja iha lulilaun 	<ul style="list-style-type: none"> • Estrada seidauk aseu to iha fatin refere 	<ul style="list-style-type: none"> • sei fo reseitas ba suku 	<ul style="list-style-type: none"> • Bele estraga identidade ema nian
Ambiente	<ul style="list-style-type: none"> • saniamentu 95% uma kain uza ona sintina 	<ul style="list-style-type: none"> • sentina sira barak mak seidauk uja be'e 	<ul style="list-style-type: none"> • haduk an husi moras 	<ul style="list-style-type: none"> • hamosu moras nebe hadaet husi foer sintina sira
Kultura	<ul style="list-style-type: none"> • iha uma lisan 	<ul style="list-style-type: none"> • gastus barak b alia umane mane foun 	<ul style="list-style-type: none"> • preve iha kontituisaun RDTL <p>Halo familia konese malu</p>	<ul style="list-style-type: none"> • mal gastu

3.2. Análiza ba Parseiru Suco nian

Aleinde diagnóstiku jerál hanesan hatuur ona iha leten, Suco Liçapat mós identifika ona parseiru sira ne'ebé bele apoiu implementasaun planu dezvoltimentu suco nian. Tabela tuir mai ne'e mak lista parseiru sira ne'ebé apoiu ona atividade iha suco no parseiru foun ne'ebé iha possibilidade bele apoiu planu dezvoltimentu iha tempu tuir mai.

Nú	Parseiru	Parseiru Existente/Foun	Area Kooperasaun
1.	Obras Publik		Infratrutur
2.	SEPOFE		Edukasaun
3.	AME		Ekonomia
4.	IADE		Ekonomia
5.	Rehabilitasaun Kafe		NCBA, Agrikultura
6.	Inkluziun Sosial		RHTO

Suco Liçapat sei kontinua identifika no nakloke ba kooperasaun ho parseiru foun balun ne'ebé seidauk identifika iha lista ne'e, maibe iha objetivu/atividade ne'ebé relevante ho planu suco nian.

Parte 4: Planu Dezenvolvimentu Suco

11.1. Vizaun

Suco Liçapat nia vizaun ba dezenvolvimentu to'o 2030 nian maka

Hanesan suco ida moris seguru, saudavel, prosperu, kompetente, tuir ukun no bandu legais no tradisional haruka iha suku Lisapat"

11.2. Misaun Suco Liçapat nian

Atu atinji vizaun boot suco nian ne'e, suco Liçapat defini ona ninia misaun sira hanesan tuir mai ne'e:

1. Dezemvolve, melhora setor social hodi hari suco ida sustentabel ba bem estar comunidade nian
2. Melhora sector ekonomia hodi kria krisemento ekonomia ne'ebe sustentabel ba suco Lisapat
3. Dezemvolve setor infrastrutura baziku ida ho kualidade hodi garante asesivilidade comunidade
4. Konsolida governasaun suku nian hodi garante programa atividade lao ho efikasias no eficiecia

11.3. Meta sira ba Dezenvolvimentu nian

Atu atinji vizaun boot ne'ebé defini ona no halao ho diak misaun sira ne'ebé deskreve iha leten, suco Liçapat koloka meta sira ba dezenvolvimentu nian hanesan tuir mai ne'e:

1. Redus numeru kazu moras hadaet no lahadet iha suku lisapat
2. Hasae percentazen partisipasaun grupo agrikultura iha nivel aldeia to suku
3. Hasae taxa partisipasaun alunus iha prosesu aprendizajen
4. Redus gastu balia kultura (mate no lia moris)

11.4. Objektivu sira ba Dezenvimentu nian

Meta sira ba dezenvolvimentu nian ne'ebé hatuur ona iha planu dezenvolvimentu ida ne'e, sei sukat liu husi objektivu sira hanesan tuir mai ne'e:

1. Mantein dezemvolve setor social hodi hari suco ida ba bem estar comunidade nian liu husi setor edukasaun, saude, asunto social, no kultura
2. Dezemvolve no melhora setor ekonomia hodi aumenta produtividade no diversifkasaun ekonomia
3. Kontinua dezemvolve setor infraestrutura bazika hodi facilita comunidade suku Lisapat
4. Funsionamentu estrutura suco hakbesik governasaun ba comunidade ne'ebe eficiencia no efikas.

11.5. Valór suco Liçapat nian

Suco Liçapat adopta ona valór hirak tuir mai ne'e nu'udár valór komún ne'ebé komunidadade no entidade hotu presiza konsidera no halao tuir.

Koletivamente, komunidadade no lideransa sira iha suco Liçapat defini ona valór prinsipál sira hanesan tuir mai ne'e:

Suco Lisapat adopta ona valór hirak tuir mai ne'e nu'udár valór komún ne'ebé komunidadade no entidade hotu presiza konsidera no halao tuir. Mak hanesan ***mua paun mua se lalan litan beit la bola*** ho tetun koalaia dehan han paun han deit laran kulit tebe ba bola nia signifika katak paun nia laran ida mamar ne'e ita konsumu hafasil organismo iha ita nia laran halao mastigasaun lalais fo energia ba isin hodi halao servisu nune'e bele sestenta familia no komunidadade suku Lisapat. Pão nia kulit ida toos ne'e tebe hanesan bola signifika katak komunidadade suku Lisapat rezeita aktus brutalismo, rasismo, sira nebe hamosu divizionismo entre maun alin, umane no manefoun / hahalok at sira nebe ne'ebe la fo benefia ba igreja no nasaun

11.6. Prinsípiu Suco Liçapat nian

Suco Liçapat halao ninia serbisu ba dezenvolvimentu nian tuir deit prinsípiu sira hanesan tuir mai ne'e; *(bele halo tuir prinsípiu balun ne'ebé deskreve ona iha Dekretu Lei)*

1. Prinsípiu ukun justu no transparente
2. Prinsípiu respeita ema hotu-hotu
3. Prinsípiu partisipasaun no inklusaun
4. Prinsípiu reponsabilidade
5. Prinsípiu solidaridade
6. Prinsípiu prezerva kultura

1. Nota: prinsípiu bele liu bele menus, depende ba suco sira nia kreatividade hodi deskreve.

11.7. Potensialidade Lokál no Politika Dezenvolvimentu Suco

Bazeia ba rezultadu diagnóstiku iha parte 3 nian, suco Liçapat hakarak koloka potensialidade ne'ebé iha no politika dezenvolvimentu suco nian ba tinan 5 nian laran mak hanesan tuir mai ne'e:

Setór Dezenvolvimentu	Potensialidade Suco nian	Polítika atu desenvolve ba oin
Ekonomia	<ul style="list-style-type: none"> estabelese koperativa iha aldeia 6 (rai, emprestosa) kria industria karpitaria iha suku Lisapat estabelese industria kafe ut husi grupu feto 	<ul style="list-style-type: none"> Atu haforsa kapasidade rendemetu ekonomia familia atu akumula badaen nebe iha skiil hodi hetan rendementu familia nian <ul style="list-style-type: none"> dignifika feto sira nia potensialidade
Infraestrutura	<ul style="list-style-type: none"> asesu ba iha Estrada, be'e mos no eletrisidade 	<ul style="list-style-type: none"> manutensaun no rehabilitasaun ba estrada be'e mos, no eletrisidade
Agrikultura	<ul style="list-style-type: none"> kontrusaun centru prosesamentu kafe, tredu habai kafe, iha aldeia Gaelema Hasae qualidade folin kafe 	<ul style="list-style-type: none"> Dezemvolve kafe ho kualidada tuir nescesidade merkadu Provomeve konesementu agrikultura atu modernija produktu lokal
Edukasaun	<ul style="list-style-type: none"> kontrusaun facilidade desportu ba eskola centru fatuquerobue 	<ul style="list-style-type: none"> Eskolha futbolista nebe qualidade iha futuru Promove talentu foin jovemtude sira nain

Saúde	<ul style="list-style-type: none"> • rekrutamentu ba dotor no infermeiro 	<ul style="list-style-type: none"> • Halao tratamentu ba pasiente hodi hamenus raes badak moras hadaet no la hadaet
Turizmu	<ul style="list-style-type: none"> • Estabelese centru turismu komunitaria iha aldeia Naumenaru 	<ul style="list-style-type: none"> • promove fatin turismo local atu ema bele asesu, hatama reseitas ba suku
Ambiente	<ul style="list-style-type: none"> • konstroi centru prosesamentu lixu 	<ul style="list-style-type: none"> • hamenus lixu, halao reciklazen ba lixu
Kultura	<ul style="list-style-type: none"> • kria centru kultural hodi halibur istoria husi uma lisan sira nebe existe iha suku Lisapat no istoria suku lisapat nian, atu jersaun sira tuir mai ne bele hatene sira nia originalidade lisan kultura nain 	<ul style="list-style-type: none"> •. Konserva no valorida kultura ho decendente sira

11.8. Obstákulu no Estratéjia ba Dezenvolvimentu Suco

Tuir mai ne'e, anália ba obstákulu ne'ebé komidade iha suco Liçapat hasoru no estratéjia ne'ebé identifika ona hodi ultrapasa

Setór Dezenvolvimentu	Obstákulu ne'ebé Komidade sira hasoru	Estratéjia hodi hasoru
Ekonomia	<ul style="list-style-type: none"> • Presu kafe, no produktu lokal la bele kompete iha merkadu 	<ul style="list-style-type: none"> • Intensifika produsaun rai laran hodi hasae kuantidade produsaun no reduz presu iha merkadu hodi balansu ho produktu importadu
Infraestrutur	<ul style="list-style-type: none"> • komidade laiha konsensia halao manutensaun ba Estrada • Grupu GMF la funciona 	<ul style="list-style-type: none"> • loke ijolamentu povo lisapat iha rodaviaria partikularmente iha areasa aldeia ba suco no suku ba suku inlui asesu ba merkadu
Agrikultura	<ul style="list-style-type: none"> • laiha konesementu oinsa hasae kualidade produto local hodi iha suku laran • Rai produtivu komidade abandona tamba hetan 	<ul style="list-style-type: none"> • hodi modernija produktu sira ba iha industria no asesu ba merkadu • formasaun ba agrikultor sira liu husi extensionista hodi modernija produktu sira ba iha industria no asesu ba merkadu
Edukasaun	<ul style="list-style-type: none"> • estudante sira seidauk iha vontade atu partisipa iha prosesu ensinu aprendijazen tuir padraun edukasaun nian 	<ul style="list-style-type: none"> • investe ba edukasaun no treinamentu atu asegura katak to ba tina 2030 populasun suku lisapat sira bele moris iha ambiente ida nebe edukadu, no iha konesementu nebe klean hodi bele partisipa iha atividade ekonomia, social no politik.

Saúde	<ul style="list-style-type: none"> • comunidade seidauk iha kenesementu klean tansa mak tenki asesu ba saude iha tempo 	<ul style="list-style-type: none"> • investe iha setor saude hodi bele hasae qualidade moris diak no moris naruk populasaun suku lisapat inkluinu han hahan nebe nakonu ho nutrisaun.
Turizmu	<ul style="list-style-type: none"> • sedauk kenesementu klean kona ba oisa dezemvolve fatin turistiku iha suku laran 	<ul style="list-style-type: none"> • Autoridade komunitaria persija servisu hamutuk ho estadu, no parte relevante sira atu dezemvolve fatin turismo
Ambiente	<ul style="list-style-type: none"> • konserva aiharis sira husi destruisaun ema nian comunidade seidauk iha konsensia atu halot lixu tuir nia fatin 	<ul style="list-style-type: none"> • formasaun kontinua hodi konsensiaqliza comunidade hodi tau lixu iha nia fatin
Kultura	<ul style="list-style-type: none"> • comunidade sira uja kultura nia naran hodi halao esplorasau 	<ul style="list-style-type: none"> • formasaun kontinua hodi konsensiaqliza comunidade hodi tau lixu iha nia fatin

11.9. Planu Dezenvolvimentu Suco Liçapat tinan 2025 – 2030

Hafoin halo tiha análiza ba rezultadu diagnóstiku hanesan deskreve ona iha seksaun 4.3 no 4.4, tuir mai suco Liçapat defini ona planu asaun ba dezenvolvimentu tinan lima nian hanesan tuir mai ne'e:

1. Setór Ekonomia						
Prioridade sira ne'ebé identifika ona nu'udár prioridade atu atinji iha tinan lima oin mai iha setór ekonomia nian mak hanesan tuir mai ne'e:						
Prioridade Dezenvolvimentu	Periodu Implementasaun					Parseiru Potensial ba Implementasaun
	2026	2027	2028	2029	2030	
Estabelese koperativa iha aldeia 6 (rai, empresta produsaun)	•					Sekretari estadu koperativa, IADE
Kria industria karpintaria iha aldeia lauraehou	•					SEPOFE, centru bambu tibar
Estabelese industria kafe ut husi grupu feto	•					SEPOFE
Estabelese grupo officina iha aldeia tataeulo				✓		SEPOFE
2. Setór Infraestrutura						
Prioridade sira ne'ebé identifika ona nu'udár prioridade atu atinji iha tinan lima oin mai iha setór infraestrutura nian mak hanesan tuir mai ne'e:						
Prioridade Dezenvolvimentu	Periodu Implementasaun					Parseiru Potensial ba Implementasaun
	2026	2027	2028	2029	2030	
Rehabilitasaun be'e mos		✓				PNDS, PDIM
Rehabilitasaun Estrada iha Ideia tidibesi no aledeia naumenaru		✓				PNDS, PDIM
Rehabilitasaun baleta husi aldeia hatupa to aldeia naumenaru		✓				PDIM, PNDS, MOP
3. Setór Agrikultura						

Prioridade sira ne'ebé identifika ona nu'udár prioridade atu atinji iha tinan lima oin mai iha setór agrikultura nian mak hanesan tuir mai ne'e:						
Prioridade Dezenvolvimentu	Periodu Implementasaun					Parseiru Potensial ba Implementasaun
	2026	2027	2028	2029	2030	
Estabelese Grupu Agrikultor iha Aldei 6	✓					MAP, DSA
Kria viveros iha Aldeia Hatupa	✓					MAP, DSA, NCBA
Rehabilitasaun kafe (Pemankasan + kuda foun)	✓	✓	✓	✓	✓	MAP, DSA
Kontrusaun centru prosesamento kafe	✓					MAP, DSA
Formasaun ba agrikultor muda sistema halo tos no promove halo tos uma hun		✓				MAP, DSA
4. Setór Edukasaun						
Prioridade sira ne'ebé identifika ona nu'udár prioridade atu atinji iha tinan lima oin mai iha setór edukasaun nian mak hanesan tuir mai ne'e:						
Prioridade Dezenvolvimentu	Periodu Implementasaun					Parseiru Potensial ba Implementasaun
	2026	2027	2028	2029	2030	
Kontrusaun eskola sala 3	✓					ME, PNDS
Rekrutamento professoresa 4	✓				✓	ME, PNDS
Konstrusaun uma ba professores			✓			ME, PNDS
Kontrusaun dapur ba merenda eskolar	✓					ME, PNDS
Kontrusaun refetorio ba estudante sira	✓					ME, PNDS
Kontrusaun lutu halao eskola centru no filial lauraehou no tidibesi			✓			ME, PNDS
Kontrusaun facilidade desportu iha eskola centru			✓			ME, PNDS
Formasaun skil ba jovemtude sira	✓	✓				SEPOFE

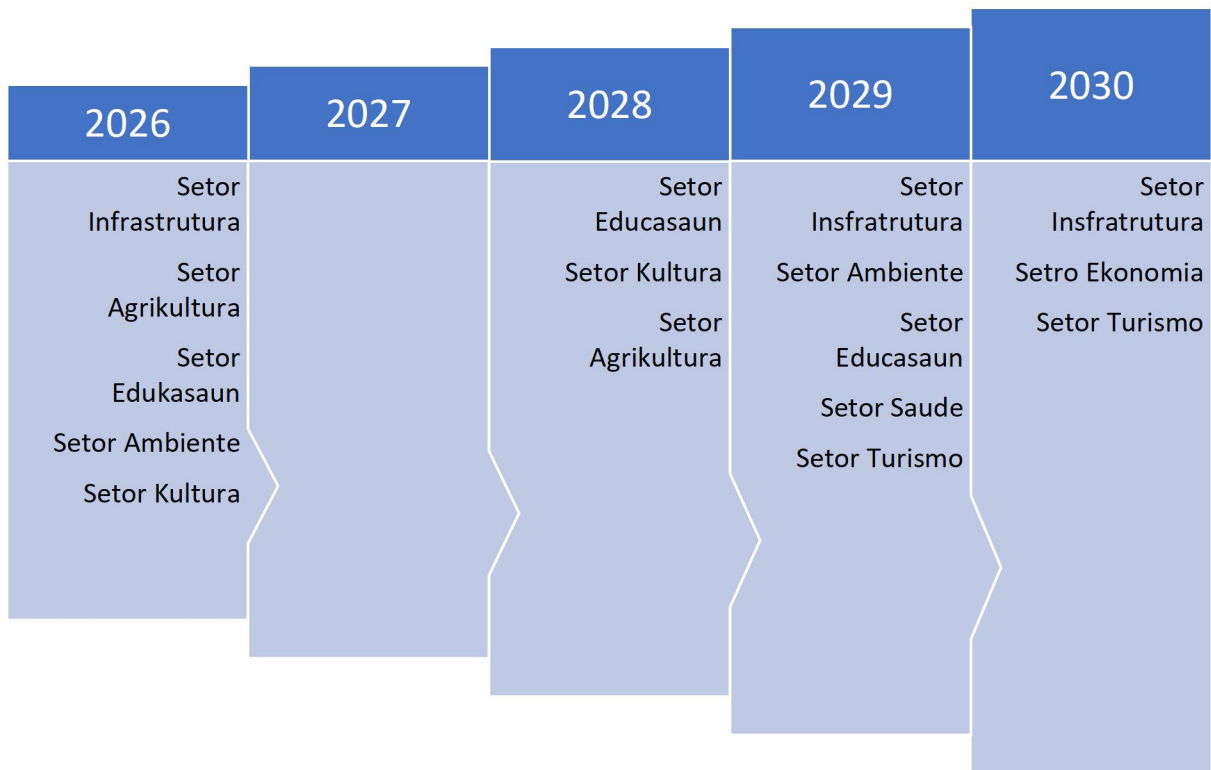
5. Setór Saúde						
Prioridade sira ne'ebé identifika ona nu'udár prioridade atu atinji iha tinan lima oin mai iha setór saúde nian mak hanesan tuir mai ne'e:						
Prioridade Dezenvolvimentu	Periodu Implementasaun					Parseiru Potensial ba Implementasaun
	2026	2027	2028	2029	2030	
Rekrutamentu ba pessoal saude		✓			✓	MS, PNDS
Rehabilitasaun be'e ba postu saude		✓				MS, PNDS, ONG
Manutensaun ba Posto saude				✓		MS, PNDS
6. Setór Turizmu						
Prioridade sira ne'ebé identifika ona nu'udár prioridade atu atinji iha tinan lima oin mai iha setór turizmu nian mak hanesan tuir mai ne'e:						
Prioridade Dezenvolvimentu	Periodu Implementasaun					Parseiru Potensial ba Implementasaun
	2026	2027	2028	2029	2030	
Rahilitasaun dalan ba fatin turizmu lulilaun		✓				Ministerio Turismo e komersio, GMT
Kontrussaun penginapan ba turismo				✓		Autoridade komunitaria, ONG, GMT
7. Setór Ambiente						
Prioridade sira ne'ebé identifika ona nu'udár prioridade atu atinji iha tinan lima oin mai iha setór ambiente nian mak hanesan tuir mai ne'e:						
Prioridade Dezenvolvimentu	Periodu Implementasaun					Parseiru Potensial ba Implementasaun
	2026	2027	2028	2029	2030	
Mitigasaun ba area dezastra naturais		✓				SMASA, MAP
Halo lixeiro		✓				Sekretariado Ambiente, PNDS
Tara bandu	✓	✓	✓	✓	✓	Autoridade Municipio, Autoridade komunitaria

8. Setór Kultura

Prioridade sira ne'ebé identifika ona nu'udár prioridade atu atinji iha tinan lima oin mai iha setór kultura nian mak hanesan tuir mai ne'e:

Prioridade Dezenvolvimentu	Periodu Implementasaun					Parseiru Potensial ba Implementasaun
	2026	2027	2028	2029	2030	
Regula lia moris no lia mate	✓	✓	✓	✓	✓	Ambiente, ONG
Hari uma Lisan					✓	Sekretario Arte e Kultura
Promove kultura (tebe, bidu, dahur sau batar)					✓	Intelektual Lisapat
Hakerek istoria suku nian	✓					

11.10. Faze Implementasaun Planu Dezenvolvimentu Komunitáriu Períodu 2026–2030



Parte 5: Monitorizasaun no Avaliasaun

5.1. Monitorizasaun

Monitorizasaun ba implementasaun atividade sira ne'ebé planeia ona iha ne'e sei halo dala rua iha kada tinan. Ida ne'e hodi asegura katak bainhira planu balun la inklui iha implementasaun semestra ka fulan 6 dahuluk nian, sei bele halo ajustamentu hodi inklui iha semestre ikus nian.

Atu bele halo monitorizasaun ida kontinua ba progresu desenvolvimentu planu desenvolvimentu komunitáriu nian, tuir mai sei agrupa planu ne'ebé koloka ona iha seksaun 4.7 tuir tinan no setór desenvolvimentu. Tuir mai, sei uza kódigu koor sira hanesan tuir mai ne'e hodi sukat ninia progresu implementasaun:

	= Planu ne'e implementa ona tuir tempu
	= Planu ne'e sei demora iha implementasaun ka muda ona ba tinan oin
	= Planu ne'e la konsege implementa

Tinan Implementasaun: 2026

Atividade Desenvolvimentu	Setór Desenvolvimentu	Progresu Implementasaun	Observasaun
Lista prioridade sira ba desenvolvimentu husi setór hotu ba tinan ne'e nian	Indika atividade ne'e mai husi setór saida?	Tau kódigu koor tuir ninia progresu hanesan esplika iha leten	Halo esplikasaun badak ba progresu husi ativade ne'e nian.
1. Rehabilitasaun Estrada	Obras Publik, PNDS		
2. kontrusaun eskola filial Lauraehou	PDIM		
3. kontrusaun refeitores ba ECB Fatuqueroboe	PNDS		

Tinan Implementasaun: 2027

Atividade Desenvolvementu	Setór Dezenvolvimentu	Progresu Implementasaun	Observasaun
Lista prioridade sira ba dezenvolvimentu husi setór hotu ba tinan ne'e nian	Indika atividade ne'e mai husi setór saida?	Tau kódigu koor tuir ninia progresu hanesan esplika iha leten	Halo esplikasaun badak ba progresu husi ativade ne'e nian.
1. Rehabilitasaun kafe	Agrikultura, NCBA		
2. Rehabilitasaun Estrada Tidibesi	Infrastrutura		
3. Tara bandu	Kultura, AME		
4. Estabelese koperativa iha aldeia 6	Ekonomia		

Tinan Implementasaun: 2028

Atividade Desenvolvementu	Setór Dezenvolvimentu	Progresu Implementasaun	Observasaun
<i>Lista prioridade sira ba dezenvolvimentu husi setór hotu ba tinan ne'e nian</i>	<i>Indika atividade ne'e mai husi setór saida?</i>	<i>Tau kódigu koor tuir ninia progresu hanesan esplika iha leten</i>	<i>Halo esplikasaun badak ba progresu husi ativade ne'e nian.</i>
1. kontrusaun facilidade futebol	Edukasaun		
2. Tarabandu	Kultura		
3. rahabilitasaun estrasa bairo titbitlar	infrastrutura		

4. kontrusaun dapur merenda eskolar	Edukasaun		
-------------------------------------	-----------	--	--

Tinan Implementasaun: 2029

Atividade Desenvolvementu	Setór Dezenvolvimentu	Progresu Implementasaun	Observasaun
Lista prioridade sira ba dezenvolvimentu husi setór hotu ba tinan ne'e nian	Indika atividade ne'e mai husi setór saida?	Tau kódigu koor tuir ninia progresu hanesan esplika iha leten	Halo esplikasaun badak ba progresu husi ativade ne'e nian.
1. Rahabilitasaun ba fatin turismo (lulilau)	Infrastrutura		
2. Kontrusaun ba um aba professores	Infrastrutura		
3. rahabilitasaun be'e mos ba Postu Saude	Infrastrutura		
4. mitigasaun ba area dezastra	Ambiente		

Tinan Implementasaun: 2030

Atividade Desenvolvementu	Setór Dezenvolvimentu	Progresu Implementasaun	Observasaun
Lista prioridade sira ba dezenvolvimentu husi setór hotu ba tinan ne'e nian	Indika atividade ne'e mai husi setór saida?	Tau kódigu koor tuir ninia progresu hanesan esplika iha leten	Halo esplikasaun badak ba progresu husi ativade ne'e nian.
1. hari uma lisan	Kultura		
2. hari centru kultural	Kultura		
3. hakerek istoria suku	Kultura		

5.2. Avaliasaun

Avaliasaun sei halo iha tinan 5 ikus hodi sukat susesu sira husi implementasaun kada tinan no projeta fali ba planu foun iha tinan lima oin mai. Baze ba avaliasaun nian mak rezultadu monitorizasaun kada tinan ne'ebé suco sira dokumenta ona. Maibe, forma no instrumntu própriu ba avaliasaun nian sei halo husi divizaun monitorizasaun no avaliasaun nian iha nivel munisipál liu husi koordenasan no administrasaun postu administrativu ida-idak.

Parte 6 Final – Akta Aprovasaun

Akta Aprovasaun

Iha loron ____ data ____ fulan _____ tinan 2026, realiza ona enkontru Konsellu Suco ne'ebé hola fatin iha Sede Suco Liçapat . Ho partisipasaun másimu husi membru hotu Konsellu Suco nian, unanimamente aprova ona Dokumentu Planu Dezenvolvimentu Suco ba períodu tinan lima nian (2026-2030). Planu Dezenvolvimentu Komunitáriu ne'ebé aprova ona mak sei sai planu mestre hodi gia no orienta iniciativa hotu ba dezenvolvimentu iha Suco Liçapat.

Membru Konsellu Suco ne'ebé aprova planu ne'e:

Nú	Naran	Pozisaun	Asinatura
1.	Armando Graca Martins	Chefe Suco Liçapat	1.....
2.	Jose Madeira	Chefe Aldeia Hatupa	2.....
3.	Luis da Cruz Amaral	Delegado Hatupa	3....
4.	Filomena da Costa	Delegada Hatupa	4....
5.	Ezaquel dos Santos Alves	Chefe Aldeia Gaelema	5....
6.	Bernadino Lemos Maia	Delegado Gaelema	6....
7.	Maria da Cruz Castro	Delegada Gaelema	7....
8.	Damião do Ceo da Cruz	Konselho Lia Nain	8....
9.	Rosalina Tilman Xavier	Chefe Juventude Feto	9....
10.	Fernando Martins	Chefe Aldeia Laurehou	10....
11.	Gabriel Borges	Delegado Laurehou	11.....
12.	Balbina Bites Casimiro	Delegada Laurehou	12....
13.	João Martins	Chefe Juventude Mane	13....
14.	Armando Soares	Chefe Aldeia Naumenaro	14....
15.	Americo Lobato	Delegado Naumenaro	15....
16.	Julieta Fatima Martins	Delegada Naumenaro	16....
17.	Valente dos Santosa Pereira	Chefe Aldeia Tataeulo	17....

18.	Agosto de Jesus	Delegado Tataeulo	18....
19.	Matilde Soares	Delegada Tataeulo	19....
20.	Cornelio dos Santos	Chefe Aldeia Tidibessi	20....
21.	Evaristo Salsinha Lay	Delegado Tidibessi	21....
22.	Arminda de Jesus	Delegada Tidibessi	22.....

Aneksu sira

Aneksu 1: Númeru Populasaun ho Nesesidade Espesífiku ka Ema ho Defisiensia

Nú	Naran Kompletu	Data Moris	Seksu F/M	Nivel edukasaun	Detallu husi defisiensia/vulnerabilidade
1.	Felisberto M Babo	20/08/1992	M	-	Vulneravel
2.	Eliseu Pinto S	07/09/1982	M	-	Vulneravel
3.	Silbino Alves	12/01/1978	M	-	Vulneravel
4.	Aquelina Soares	20/01/1989	F	-	Vulneravel
5.	Hermenegildo A da Cruz	18/06/1961	M	-	Vulneravel
6.	Mariano de Jesus Brites	16/09/1979	M	-	Vulneravel
7.	Miranda Soares	04/07/1968	F	-	Vulneravel
8.	Ines dos Santos	05/10/1963	F	-	Vulneravel
9.	Luis de Jesus Brites	08/07/1982	M	-	Vulneravel
10.	Deolinda dos Santos	05/08/1987	F	-	Vulneravel
11.	Ermelinda Martins	01/08/1987	F	-	Vulneravel
12.	Supriano Madeira	10/02/1954	M	-	Vulneravel
13.	Felix Borges	03/08/1989	M	-	Vulneravel
14.	Jose dos Santos	13/06/1985	M	-	Vulneravel
15.	Leonito	06/10/1993	M	-	Vulneravel
16.	Zaquiano M de Jesus	07/01/1985	M	-	Vulneravel
17.	Manuel	01/01/1972	M	-	Vulneravel
18.	Joao dos Santos	13/01/1974	M	-	Vulneravel
19.	Alberto Gomes	01/01/1968	M	-	Vulneravel
20.	Deolinda Maya	24/01/1988	F	-	Vulneravel
21.	Carlito Soares	05/05/1999	M	-	Vulneravel
22.	Jose F Trindade	02/03/1969	M	-	Vulneravel
23.	Filomeno S da Cruz	11/07/1992	M	-	Vulneravel
24.	Domingos de Jesus Carvalho	09/08/1977	M	-	Dificiencia

25	Mariano da Cruz Alves	15/12/1687	M	-	Vulneravel
26	Fransisco Babo	02/03/1983	M	-	Vulneravel
27	Jose S Borges	03/02/1970	M	-	Vulneravel
28	Luciana de Jesus	02/02/1989	F	-	Vulneravel
29	Manuela Madeira	09/01/1963	F	-	Vulneravel
30	Lucia Soares	03/11/1985	F	-	Vulneravel
31	Angelino S Alves	08/05/1968	M	-	Vulneravel
32	Joana Exposto	13/02/1971	F	-	Vulneravel
33	Odete Soares	09/06/1981	F	-	Vulneravel
34	Carlos A da Cruz	18/08/1981	M	-	Vulneravel
35	Manuel da Cruz	12/07/1982	M	-	Vulneravel
36	Tome Borges da Silva	12/07/1994	M	-	Vulneravel
37	Julito M da Silva	09/06/1969	M	-	Vulneravel
38	Martinho Soares	01/01/1975	M	-	Vulneravel
39	Jacinta do Ceo	01/01/1969	F	-	Vulneravel
40	Marcelina Soares do Ceo	12/04/1970	F	-	Vulneravel
41	Alberto da Silva	01/10/1970	M	-	Vulneravel
42	Bernadino Soares	04/06/1989	M	-	Vulneravel
43	Fernanda B Amaral	03/02/1966	F	-	Vulneravel
44	Francisca M Menezes	05/10/1965	F	-	Vulneravel
45	Filomeno M Menezes	01/08/1968	M	-	Vulneravel
46	Adelino Mendonca	07/07/1969	M	-	Vulneravel
47	Andre B dos Santos	04/12/1984	M	-	Vulneravel
48	Joana S Madeira	01/09/1978	F	-	Vulneravel
49	Carolina Maia	01/01/1981	F	-	Vulneravel
50	Joao Borges da Silva	07/02/1972	M	-	Vulneravel
51	Fernando Babo	07/05/1997	M	-	Vulneravel
52	Agustinho dos Santos Pereira	03/01/1973	M	-	Vulneravel
53	Jermenino do Ceo Madeira	15/03/1974	M	-	Vulneravel
54	Arcanjo de Jesus	03/05/1994	M	-	Vulneravel
55	Liberata Trindade	08/06/1976	F	-	Dificiencia
56	Joao Pinto	08/05/1974	M	-	Vulneravel
57	Jose Alves	30/01/1961	M	-	Vulneravel
58	Florentino das Neves	04/10/1957	M	-	Vulneravel
59	Agustinho da Silva	09/09/1969	M	-	Vulneravel
60	Abrão	01/01/1966	M	-	Vulneravel
61	Marcos Alves da Cruz	10/10/1980	M	-	Vulneravel
62	Fernando Maia	03/10/1970	M	-	Vulneravel
63	Marcelina C do Ceo	02/12/1970	F	-	Vulneravel

