

REPÚBLICA DEMOCRÁTICA TIMOR-LESTE  
MINISTÉRIU PLANU NO ORDENAMENTU  
VIII GOVERNUN KONSTITUSIONÁL  
Direksaun-Jerál Ordenamentu Territóriu



# **ERMERA**

RELATÓRIU PLANU MUNISIPÁL  
ORDENAMENTU TERRITÓRIU

(RFP/044/MPO-2021)

Fevereiru, 2023



# Índise

<b>ÍNDISE</b>	<b>2</b>
<b>1 INTRODUSAUN</b>	<b>4</b>
1.1 ANTESEDENTE SIRA	4
1.2 KNA'AR NO KONTEÚDU PMOT NIAN	4
1.3 METODOLOJIA	6
<b>2 KUADRU ESTRATÉJIKU NO MODELU ORDENAMENTU TERRITORIÁL</b>	<b>8</b>
2.1 VIZAUN	8
2.2 PILAR NO OBJEKTIVU ESTRATÉJIKU SIRA	8
2.3 ESTRATÉJIA DEZENVOLVIMентU TERRITORIÁL NO MODELU ORDENAMENTU	10
<b>3 PROPOSTA PLANU NIAN</b>	<b>16</b>
3.1 KONDISIONANTE SIRA	17
3.1.1 <i>Rekursu naturál sira</i>	17
3.1.2 <i>Risku Naturál no Antropojéniku sira</i>	18
3.1.3 <i>Patrimóniu Kulturál</i>	19
3.1.4 <i>Infrastrutura no Ekipamentu ho Utilizasaun Kolektiva sira</i>	19
3.2 UZU RAI NIAN	22
3.2.1 <i>Klasifikasaun no Kualifikasaun Rai nian</i>	22
3.2.2 <i>Estrutura Ekolójika</i>	25
3.2.3 <i>Zona Estratéjika Dezenvolvimentu sira</i>	25
3.3 PROGRAMA AKSAUN NO PLANU FINANSIAMENTU	27
<b>4 IMPLEMENTASAUN PMOT NO MONITORIZASAUN</b>	<b>28</b>
4.1. IMPLEMENTASAUN PMOT	28
<b>ÍNDISE FIGURA SIRA</b>	<b>31</b>



## 1 Introdusaun

Relatóriu ida-ne'e halo rezumu ida ba Planu Munisipál Ordenamentu Ermera nian (PMOT), konsidera ninia konteúdu dokumentál sira, metodolojia no aktividade ne'ebé realiza ona, no mos fundamentasaun ba aksaun prinsipál no medida ordenamentu sira. Relatóriu ida-ne'e hanesan **Sumáriu Ezekutivu PMOT nian**, ne'ebé enkoraja atu konsulta dokumentu oi-oin ne'ebé halo parte integrante ba dokumentu ida ne'e.

### 1.1 Antecedente sira

Elaborasaun PMOT Ermera nian hatudu ona hosi Despaxu Konjuntu N.º 005/2022, 22 Marsu, hosi Ministériu Planu no Ordenamentu no Ministériu Administrasaun Estatal. Tuir despaxu, “responsabilidade ba artikulasaun sektoriál no kompatibilizasaun ho instrumentu planeamentu oi-oin sira (...)” delega ba “(...) Ministériu Planu no Ordenamentu, liu-hosi direksaun ordenamentu territóriu (DGOT), hanesan departamentu governamentál ne'ebé responsável ba elaborasaun PMOT Ermera nian no to'o ba instalasaun órgaun representativu Poder Lokál nian”. Tuir termu Rejime Jurídiku Instrumentu Planeamentu Territoriál (Dekretu-Lei nº 35/2021, 29 Dezembru), “artikulasaun sektoriál sei garante hosi serbisu Komisaun Konsultiva nian” “ne'ebé forma hosi representante entidade no serbisu administrasaun direta no indireta Estadu nian, hodi asegura kontinuasaun interese públiku ne'ebé relevante no tenke akompaña serbisu elaborasaun PMOT Ermera nian ho di'ak no kontinuada.

Atu halo kompletu PMOT, Autoridade Munisipál, ne'ebé mak iha territóriu munisipál, sei kesi hosi instrumentu planeamentu territoriál sira seluk (Planu Nasionál Ordenamentu Territóriu) no rejime jurídiku sira iha âmbito nasionál, hanesan, konservasaun natureza no biodiversidade nian, ordenamentu no jestaun área florestál sira, eksplorasau rekursu minerál sira, urbanizasaun no edifikasaun, proteksaun sívil, no seluk-seluk tan.

### 1.2 Kna'ar no konteúdu PMOT nian

PMOT mak instrumentu planeamentu no jestaun territóriu ida nian, ne'ebé mak hatu'ur iha eskala munisipál, polítika ordenamentu territóriu no urbanismu ida nian. Tan nune'e inklui:

- Define estratéjia lokál ida ba dezvoltamentu territoriál ne'ebé sei hatu'ur iha modelu ordenamentu territóriu munisipál ida;
- Hatu'ur rejime uzu rai nian ba territóriu munisipál hotu-hotu, ka, define destinu báziku ba rai sira no regula norma ba uzu, okupasaun no aproveitamentu rai nian;

- Hatu'ur kuadru programátiku ba intervensaun ne'ebé sei realiza, liu-liu ba infrastrutura no ekipamentu kolektivu sira, inklui ninia priorizasaun no meiu finanseiru sira ne'ebé presija hodi bele realiza.

Tan nune'e, PMOT iha elementu ne'ebé halo parte ba ninia konteúdu dokumentál.

PMOT nian dokumentu sira mak:

- Planta Kondisionante sira - identifika área no elementu hirak ne'ebé sujeitu ba restrisaun, limitasaun ka servidaun sira seluk ne'ebé impede forma espesífika aproveitamentu rai nian, inklui área proteksaun rekursu naturál sira, área proteksaun infrastrutura no ekipamentu ho utilizasaun kolektiva sira, área proteksaun patrimóniu kulturál no área sujeita ba risku naturál no antropojéniku sira.

- Planta Ordenamentu - reprezenta modelu ne'ebé propoin ba organizasaun territóriu munispál nian hosi zonamentu rai nian, bazeia ba konjuntu kategoria ida, konsidera vokasaun rai no uzu ne'ebé domina, nune'e mos sistema povoamentu (perímetru urbanu no povoamentu rurál sira), infrastrutura no ekipamentu ho utilizasaun kolektiva sira.

- Regulamentu – hatu'ur norma sira ne'ebé aplika ba restrisaun no kondisionante sira ba proteksaun rekursu, valór, infrastrutura no ekipamentu sira ne'ebé identifika iha Planta Kondisionante sira. Aplika mos ba rejime uzu rai nian ba klase no kategoria idak-idak ne'ebé hetan iha Planta Ordenamentu.

Aleinde dokumentu hirak ne'e, PMOT mos iha dokumentu komplementár sira, hanesan:

- Relatóriu Karakterizasaun no Diagnóstiku – iha análize ida no karakterizasaun territóriu munispál ida ne'ebé detallada, ba nível sistema biofíziku nian, infrastrutura no ekipamentu ho utilizasaun kolektiva sira nia, sistema sosioekonómiku nia, okupasaun rai nia no patrimóniu kulturál nian, inklui diagnóstiku sintéze ida.

- Relatóriu Modelu Organizasaun Territoriál – hatu'ur vizaun no estratéjia dezvoltamentu territoriál munispál, ne'ebé reflète ba modelu organizasaun espasiál, objektivu estratéjiku no unidade territoriál sira;

- Relatóriu Ambientál – avalia impaktu ambientál ne'ebé mai hosi implementasaun estratéjia dezvoltamentu territoriál nian, konsidera senáriu tolu (laiha planu, implementasaun parsiál no implementasaun totál planu nian);

- Programa Aksaun no Planu Finansiamentu – hatu'ur aksaun ne'ebé presija hodi atinje objektivu estratéjia nian no suporta uzu no aktividade sira ba territóriu. Ba aksaun idak-idak, identifika faze

no fonte finansiamentu nian, atu adopta hosi administrasaun sentráal no lokál no rejista iha entidade kompetente nian orsamentu.

### 1.3 Metodolojia

Elaborasaun PMOT nian hala'o iha faze tolu:

**Faze 1 - Karakterizasaun no Diagnóstiku:** mak hanesan halibur konjuntu dados no informasaun baze hosi entidade sira, hosi representasaun munisipál no nasional, hodi halo karakterizasaun territóriu munisipál no elabora diagnóstiku ida, atu informa definisaun ba estratéjia dezvoltimentu nian. Representasaun gráfika karakterizasaun territóriu nian presija iha elaborasaun kartografia temátika ida ne'ebé adekuada, konstitui hosi:

- Limite Administrativu sira, Fonte: Direksaun-Jerál Estatística (2022);
- Rede Estrada: halo hosi baze OpenStreetMap (2022), ortomosaico (LiDAR 2014) no dokumentu *Rural Roads Master Plan Investment Strategy 2016-2020* (Ministériu Obras Públikas, Transporte no Komunikasaun, 2015);
- Imajen LiDAR 2014 ne'ebé hetan hosi Ministériu Planu no Ordenamentu (MPO).

Atu halo kompletu rekolla informasaun nian, rona direta mos komidade sira (Administradór Postu sira, Xefe Suku no Lia-Na'in sira) no representante serbisu oi-oin iha Autoridade Munisipál.

Hosi faze ida ne'e, hamosu Relatóriu Karakterizasaun no Diagnóstiku, ne'ebé halo parte mos Planta Enkuadramentu Munisípiu nian, Planta Okupasaun Rai nian no Planta Sínteze.

**Faze 2 – Estratéjia no Modelu Organizasaun Territoriál:** mak hanesan definisaun kuadru estratéjiku dezvoltimentu munisipál ida. Iha faze ida-ne'e, konsultasaun ho entidade munisipál sira liu-hosi konstituisaun Grupo Serbisu Munisipál importante tebes, ho objektivu rua: validasaun ba diagnóstiku ne'ebé halo iha faze liu ba; identifikaun, lokalizasaun no priorizasaun ba aksaun no medida sektoriál sira ho ekspresaun territoriál. Rezultadu hosi serbisu hamutuk ho munisípiu sira mak lori ekipa hakat ba oin ho definisaun ba estratéjia dezvoltimentu ida no modelu ordenamentu, hatudu iha Relatóriu Modelu Organizasaun Territoriál.

Iha tempu ne'ebé hanesan, Relatóriu Ambientál desenvolve hodi bele avalia impaktu hosi medida ne'ebé mai hosi aplikasaun estratéjia nian, valida konverjénsia entre PMOT nian objektivu estratéjiku sira ho objektivu dezvoltimentu sustentável nian (ODS).

**Faze 3 - Proposta Planu:** mak hanesan materializasaun ba estratéjia no modelu ordenamentu, liu-hosi elaborasaun konteúdu fundamentál PMOT nian (Planta Kondisionante, Planta Ordenamentu

no Regulamentu). Planu nian komponente hirak sira ne'e tenke iha leitura ida ne'ebé integrada no determina regra sira ne'ebé aplika ba operasaun transformasaun, uzu no okupasaun rai nian. Ho objektivu atu implementa PMOT, faze ida-ne'e inklui mos elaborasaun Programa Aksaun no Planu Finansiamentu, ne'ebé hatudu medida no aksaun prinsipál sira, hodi operacionaliza estratéjia no modelu ordenamentu ida ne'ebé propoin.

Ho faze ida-ne'e to'o ona rohan, aleinde apresentasaun no esplikasaun planu nian, entidade munisipál sira hato'o ona sira niaa hanoin kona-ba opsaun sira ba ordenamentu.

**Partisipasaun** husi ajente lokál sira nian, esensiál ba PMOT nian faze elaborasaun sira hotu. Serbisu hamutuk mak fundamentál hodi garante aplikasaun planu nian hosi parte entidade munisipál sira no hosi comunidade lokál, iha futuru.



*Figura 1 - Munisípiu Ermera. Fonte: Projetu PMOT 2022.*

## 2 Kuadru Estratéjiku no Modelu Ordenamentu Territóriál

### 2.1 Vizaun

PMOT hatu'ur vizaun ba munisípiu Ermera, hanesan tuir mai:

*Ermera, munisípiu ida ne'ebé vokasaun domina ho produsaun kafé, hamosu sinerjia ba diversifikasaun ekonomia lokál nian, hanesan dalan ida hodi hatu'ur populasau iha ninia fatin orijen, liga territóriu rurál sira ho sentru urbanu estruturante kapitál Díli nian.*

### 2.2 Pilar no Objektivu Estratéjiku sira

Vizaun no estratéjia dezvoltamentu territóriál nian apoia hosi pilar estratéjiku 3 hosi ámbitu nasional, ne'ebé mai hosi dezafiu territóriál boot 3, ne'ebé hatu'ur hosi Programa Nasional Ordenamentu Territóriu Timor-Leste nian (PNOT-TL). Ba nível munisipál, pilar estratéjiku sira ne'e realiza ba konjuntu ida hosi objektivu estratéjiku sira.

**Pilar estratéjiku sira iha ámbitu nasional mak:**

- Pilar 1. Halo uzu sira sai kompatível no prezerva no valoriza rekursu naturál sira
- Pilar 2. Promove ekuidade espasiál no koezaun territóriál
- Pilar 3. Potensia vokasaun territóriál sira no dezvoltamentu sócio-ekonómiku

**Objektivu estratéjiku sira iha ámbitu munisipál mak:**

<b>Pilar 1:</b> Halo uzu sira sai kompatível no prezerva no valoriza rekursu naturál sira	1.1 Prezerva biodiversidade no jeodiversidade
	1.2 Hatuun faktór risku naturál sira
	1.3 Proteje rekursu naturál sira
<b>Pilar 2:</b> Promove koezaun territoriál	2.1 Organiza rede povoamentu, hamosu sinerjia no komplementariedade funksionál sira
	2.2 Hatun tempu deslokasaun nian entre sentru urbanu estruturante sira no komplementár sira, hasa'e ligasaun no kualidade rede estrada nian no hadi'ak serbisu transporte públiku terrestre nian
	2.3 Hasa'e taxa kobertura be'e moos no garante asesu jeral ba infrastrutura fornesimentu, saneamentu no telekomunikasaun
	2.4 Garante asesu ba ekipamentu no serbisu sosiál ne'ebé jeral no justu
	2.5 Estabelese orientasaun ba prinsípiu klasifikasaun no definisaun nível proteksaun nian ba patrimóniu material ne'ebé sei klasifika
	2.6 Hamosu kondisaun ba valorizasaun no divulgasaun kulturál nian, ne'ebé liga ba dinamizasaun turística
	2.7 Hado'ok populasaun hosi perigu naturál
<b>Pilar 3:</b> Aproveita vokasaun territoriál sira no dezenvolvimentu sósio-ekonómiku	3.1 Aproveita rekursu mineral sira ho dalan ne'ebé sustentável
	3.2 Aproveita potenciál agríkola/pisíkola/pekuária hodi haforsa seguransa ai-han no hasa'e valór
	3.3 Promove kna'ar turizmu nian hanesan aktividade ekonómika
	3.4 Valoriza kna'ar kooperativa sira nian hanesan organizasaun sosiál no ekonómika ne'ebé fundamentál iha sistema produtivu lokál

### 2.3 Estratéjia Dezenvolvimentu Territoriál no Modelu Ordenamentu

Estratéjia dezenvolvimentu territoriál no modelu ordenamentu organiza hosi sistema reprezentasaun territoriál 4: sistema povoamentu, sistema infrastrutura no ekipamentu sira, sistema produtivu no sistema biofíziku.

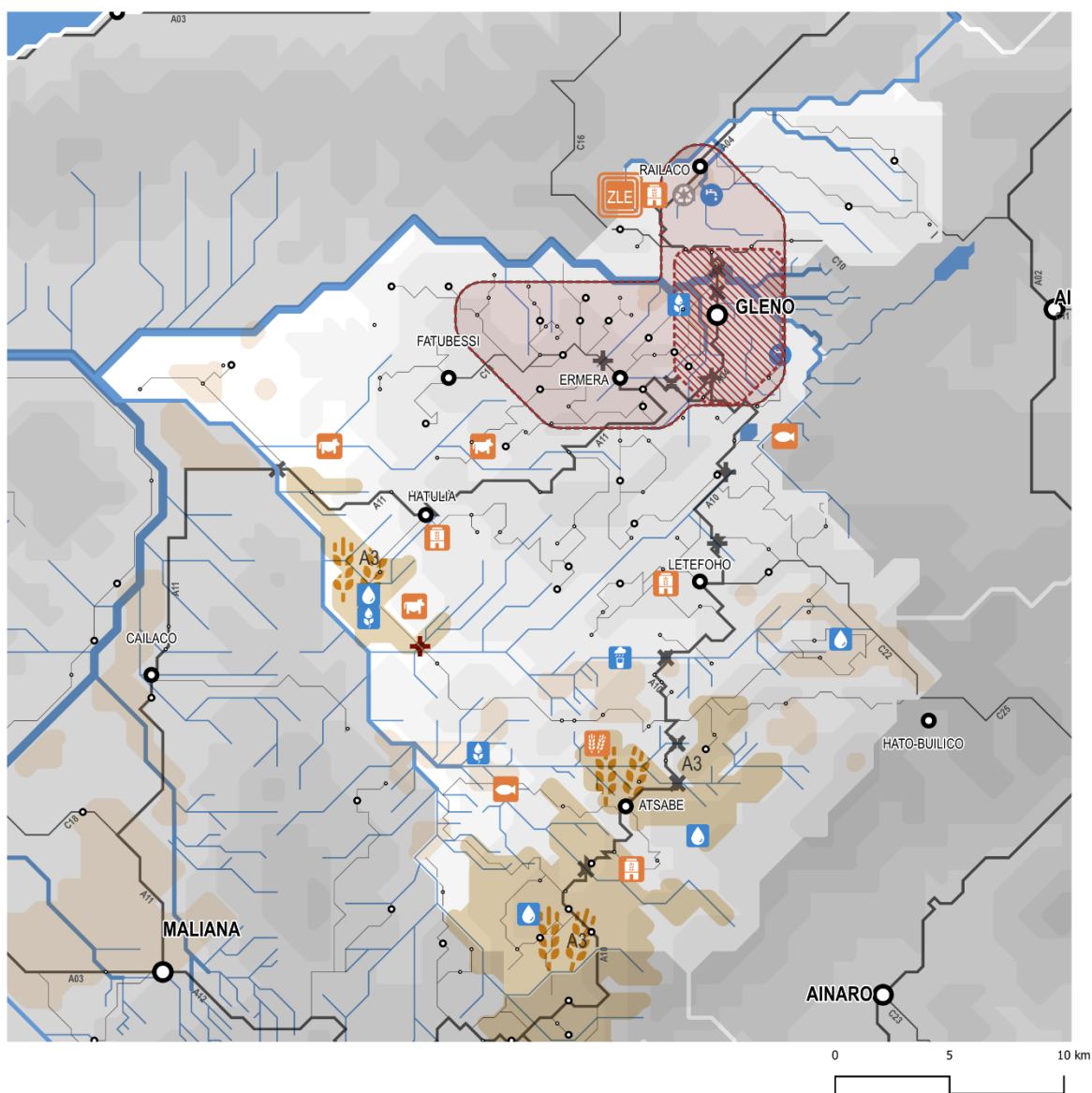
Iha munisípiu Ermera, estratéjia dezenvolvimentu territoriál iha baze sentráal sistema produtivu ida, ne'ebé buka atu **potensia vokasaun territóriu munisipál nian ne'ebé domina - kafé** - hodi hamosu sinerjia ne'ebé presija ba **diversifikasaun baze ekonómika munisipál** ida, simu no estimula aktividade komplementár sira seluk. Iha situasaun ida ne'e, modelu ordenamentu prevee ordenamentu ba fatin rústiku, iha ne'ebé buka atu potensia eksplorasau kafé, konsidera subkategoria ida hosi fatin florestál spesífiku - fatin florestál ba kafé. Letefoho mak territóriu ida ne'ebé iha potenciál ba produsaun kafé. Diversifikasaun ba aktividade ekonómika sira, laos liu-hosi deit admisaun uzu sira seluk no aktividade ne'ebé kompatível ba vokasaun ne'ebé domina, hanesan kazu dezenvolvimentu turístiku ne'ebé liga ba paizajen no ekonomia kafé nian, maibe konsidera mos Zona ho Kapasidade Agríkola sira seluk, ne'ebé iha especializasaun ba produsaun balada, indústria ortikultura no akuakultura, hanesan kazu Atsabe ka Cailaco-Hatulia. Modelu ordenamentu hare'e didiak mos Zona Estratéjika Dezenvolvimentu sira (ZED), ne'ebé la forma kategoria uzu rai autónoma, sira sai hanesan krítika hodi promove dezenvolvimentu sosio-ekonómiku territóriu nian. Kriasaun Zona ho Kapasidade Turístika (ZKT) mak ejemplu, liga ba pontu turístiku sira hanesan Letefoho, Fatubessi, Abrigu Konis Santana, Bee Mutin no Bee-tudak Mota Bandeira, nune'e mos hanesan área protejida Tatamailau. Nune'e mos kriasaun Zona Lokalizasaun Empreziál (ZLE) ne'ebé prevee iha modelu ordenamentu mak faktór importante ida hodi promove dezenvolvimentu ekonómiku rejiaun nian. Iha kazu ida-ne'e, ZLE Railaco mak destaka, liga ba Eixu Dezenvolvimentu (ED) Gleno-Díli, rekoñese efektu polarizadór kapitál nian, hodi hamosu área influénsia funksionál ida, ne'ebé haluan to'o iha Liquiça, Gleno no Aileu.

Hosi pontudevista funksionál nian, Gleno afirma hanesan sentralidade prinsipál - Sentru Urbanu Estruturante (SUE) - hosi sistema povoamentu munisipál ida, suporta hosi Eixu Dezenvolvimentu sira seluk (pur ejemplu, Gleno-Hatulia; Gleno Atsabe, Gleno-Fatubessi; Gleno Aileu), organiza tuir modelu organizasaun radiál, estimula konjuntu relasaun inter-urbana ida ho sentru sira seluk, internu ka eksternu hosi munisípiu. Ho razaun ida-ne'e, no konsidera mos tendénsia demográfika kresimentu populasionál nian no migrasaun hosi área rurál ba urbana nian, Gleno mak povoamentu mesak hosi munisípiu Ermera ne'ebé iha karáκτηr urbanu. Tan nune'e, sei sai hanesan rai urbanu no sei halo delimitasaun perímetru urbanu nian, identifika ona iha PNOT-TL hanesan Sidade Munisipál I hosi rede urbana nasional. Sistema povoamentu ida-ne'e integra ba povoamentu rurál sira iha rai rústiku

- Sentru Komplementár sira (SK) no Sentru sira Seluk (SS) - ho vokasaun epesífika sira, estratejicamente fahe iha territóriu no ida ne'ebé define hanesan pólu dezvoltimentu lokál, iha kna'ar prinsipál hodi hatu'ur populasaun iha meiu rurál no hatu'un tendénsia migrasaun hosi área rurál ba urbanu. Tanba razaun ida-ne'e, importante atu hatene diferença entre povoamentu sira ne'e hosi aglomeradu rurál sira seluk, prevee tipu povoamentu rurál rua, tuir ierarkia no funsaun ne'ebé mak dezempeña iha estruturasaun territóriu.

Konsolidasaun sistema povoamentu nian no garantia kondisaun ida ne'ebé hanesan iha asesu ba serbisu, ekipamentu ho utilizasaun kolektiva no beins no serbisu ho interese jerál sira, depende ba implementasaun estratéjia asesibilidade viária ida. Estratéjia ida ne'e prevee aumentu nível konektividade no redundáncia rede estrada prinsipál nian. Objektivu mak atu garante aumentu ligasaun nia hosi sentru idak-idak (SUE no SK) no asegura ligasaun Gleno nian ho fatin sentrál sira seluk (SUE seluk no SK ne'ebé la halo parte ba munisípiu) no ho zona potenciál dezvoltimentu ekonómiku - Zona Estratéjika Dezvoltimentu (ZED). Iha munisípiu Ermera, konsidera katak hadi'ak dalan Gleno-Ermera-Hatulia-Bilimau sei haforsa ligasaun ho munisípiu viziñu Bobonaro, ne'ebé laos fo benefísiu deit ba tranzaksaun komersiál entre territóriu sira, maibe permite mos asesu ida ne'ebé di'ak ba A03: fronteira ho Indonézia, la presija liu-hosi Tibar, hosi Norte. Propoin mos kriasaun estrada ida ho forma kadeli, ne'ebé sei halo ligasaun entre Fatubessi no Hatulia. Ligasaun ida-ne'e sei haforsa ligasaun territóriu nian zona rai-klarán, iha parte noroeste no konsidera hanesan alternativa ba estrada aktuál ne'ebé iha hosi Fatubessi ba Hatulia, liu-hosi Ermera, nune'e bele hatuun distáncia entre fatin rua ne'e.

Atu sustenta estratéjia dezvoltimentu, modelu ordenamentu halo hodi garante proteksaun no valorizasaun área ne'ebé iha valór naturál no kulturál a'as (hanesan kazu área protejida prinsipál, foho Tatamailau) no hatuun faktór risku naturál sira. Ba ida-ne'e, prevee ona konjuntu restrisaun no kondisioanante sira ba uzu rai nian, nune'e mos definisaun Estrutura Ekolójika Munisipál (EEM), ne'ebé iha rede fundamentál ba área protejida no área ne'ebé iha ambiente sensível sira, nune'e mos ba koredór ekolójiku sira hodi iha continuidade ekolójika, liu-liu iha mota sira.



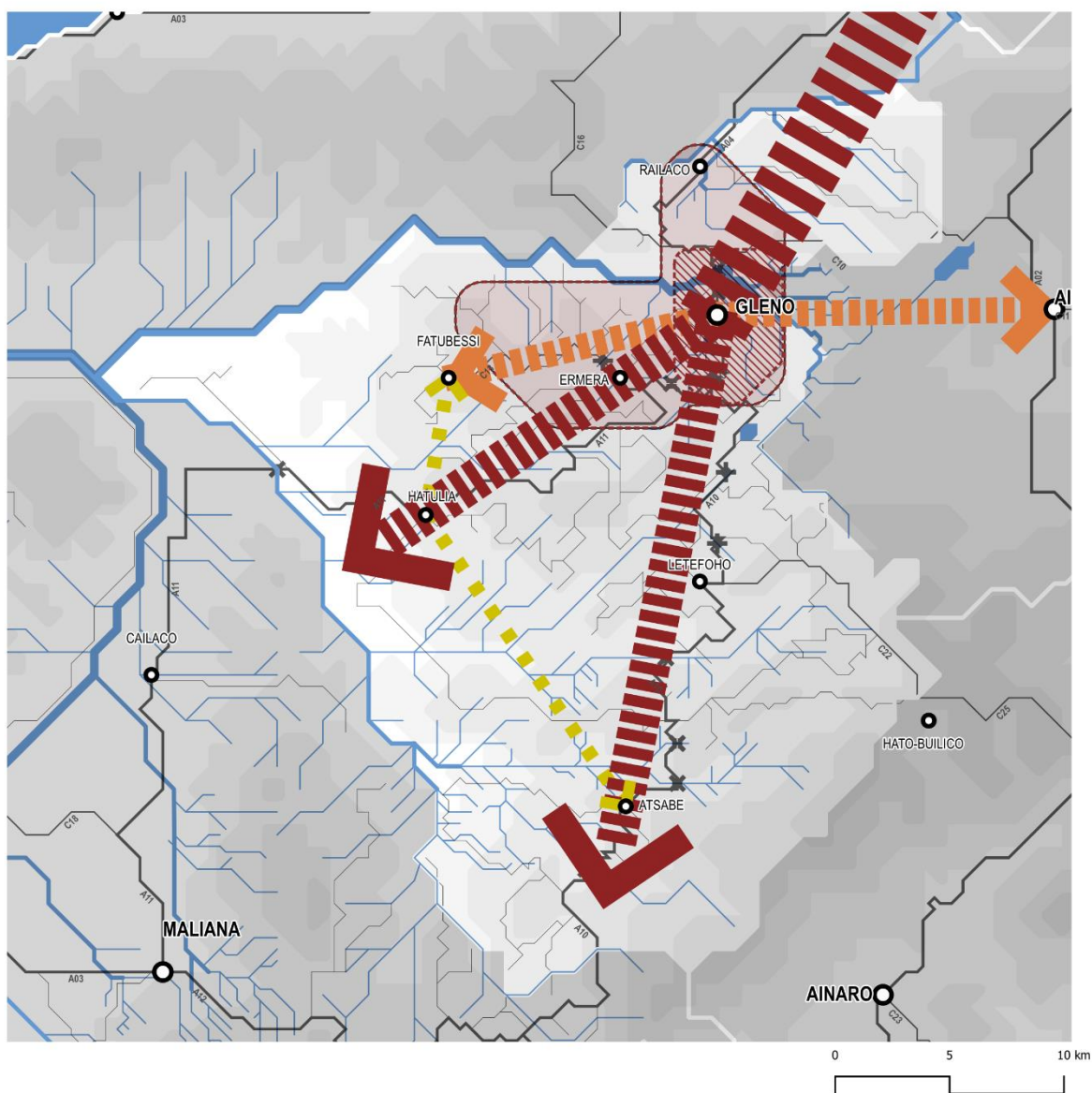
Legenda | Lejenda | Legend

- Rede viária | Rede viaria | Road network
- Estrada nacional | Estrada nasonal | National road
  - Estrada municipal | Estrada munisipal | Municipal road
  - Limite de município
- Pontes | Ponte | Bridge
- Ponte existente | Ponte ne'ebé iha | Existing Bridge
  - Ponte proposta | Ponte proposta | Proposed bridge
- Sistema Biofísico**  
**Sistema Biofiziku**  
**Biophysical SystemA4**
- Hidrografia | Be'e dalan | Hydrography
- Curso de água
  - Lagoa | Lagoa | Lake
- Sistema de Povoamento**  
**Sistema Povoamentu**  
**Settlement System**
- Assumir a sede municipal como
- Centro Urbano Estruturante
  - Centro urbano
  - Área de influência do centro urbano

- Rede de Povoamento
- Nível 1 | Level 1
  - Nível 2 | Level 2
  - Nível 3 | Level 3
  - Nível 4 | Level 4
- Sistema Produtivo**  
**Sistema Produtivu**  
**Productive System**
- Propostas
- Beneficiação de reservatório de abastecimento de água
  - Centro de reciclagem (longo prazo)
  - ZLE
  - Zona de localização de empresas (ZLE)
  - Agricultura | Agrikultura | Agriculture
  - Zona de Aptidão Agrícola | Zona Potensial ba Agrikultura
  - Agricultural Potential Zona

- Aumento do aproveitamento do potencial agrícola**  
**Haforza potencia agrikultura nian**  
**Increase agricultural potential**
- Diversificação da produção alimentar
- Construção de centro de viveiros de aquacultura
  - Desenvolvimento da indústria de horticultura
  - Aproveitamento da produção animal
  - Construção de entrepostos logísticos
- Implementação de sistema de irrigação em áreas de agricultura de regadio existentes
- Implementação de sistema de irrigação em áreas de agricultura de regadio existentes
  - Concretização de projetos de irrigação
  - Recolha da água da chuva para rega

Figura 2 - Sistema Produtivo hosi Relatóriou Modelu Organizasaun Territóriál Ermera. Fonte: Projeto PMOT, 2022.



Legenda | Lejenda | Legend

Rede viária | Rede viaria | Road network

— Estrada nacional | Estrada nacional | National road

— Estrada municipal | Estrada municipal | Municipal road

— Limite de município

Pontes | Ponte | Bridge

— Ponte existente | Ponte ne'ebé iha | Existing Bridge

Hidrografia | Be'e dalan | Hydrography

— Curso de água

— Lagoa | Lagoa | Lake

Rede de Povoamento

○ Nivel 1 | Level 1

● Nivel 2 | Level 2

▨ Centro urbano

▭ Área de influência do centro urbano

Eixos de Desenvolvimento | Eixu Dezenvolvimentu  
Development Axis



Eixo de Desenvolvimento Estruturante



Eixo de Desenvolvimento de Primeira Prioridade

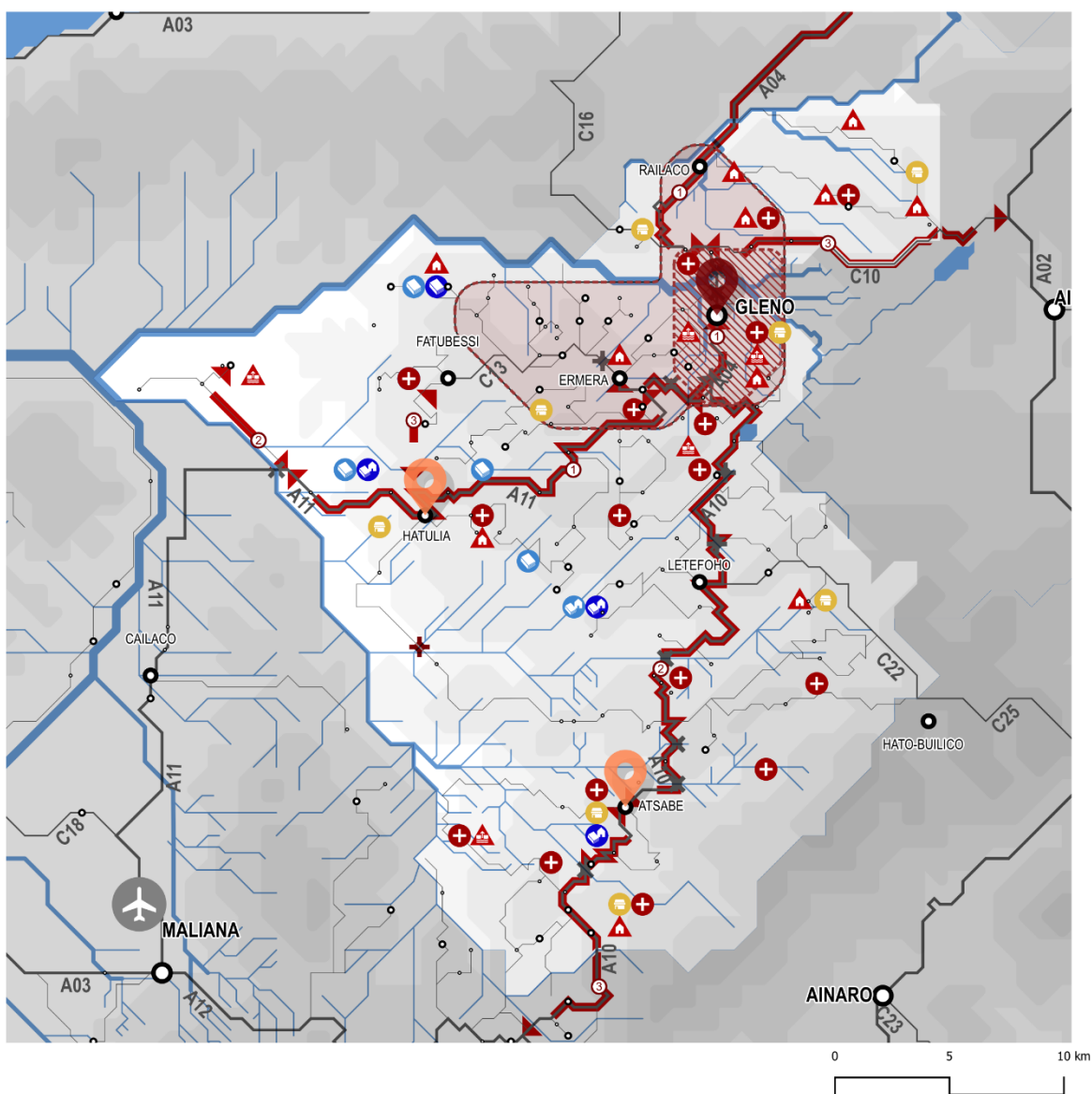


Eixo de Desenvolvimento de Segunda Prioridade



Eixo de Desenvolvimento Local

Figura 3 – Eixu Dezenvolvimentu hosi Relatóriu Modelu Organizasaun Territóriál Ermera. Fonte: Projeto PMOT, 2022.



Legenda | Lejenda | Legend

Rede viária | Rede viária | Road network  
 Estrada nacional | Estrada nacional | National road  
 Estrada municipal | Estrada municipal | Municipal road  
 Pontes | Ponte | Bridge

Ponte existente  
 Ponte proposta

**Sistema Biofísico**  
**Sistema Biofiziku**  
**Biophysical System**

Hidrografia | Be'e dalan | Hydrography  
 Curso de água  
 Lagoa | Lagoa | Lake

**Sistema de Povoamento**  
**Sistema Povoamentu**  
**Settlement System**

Infraestruturas de Transporte  
 Aeroporto/Aerodromo

Intervenções na infraestrutura rodoviária  
 Intervensau infrastrutura rodoviaria  
 Road network interventions copy

← → Nova ligação  
 ← → Beneficiação prioritária município  
 Assumir a sede municipal como  
 Centro Urbano Estruturante  
 Centro urbano  
 Área de influência do centro urbano  
 Reforçar o posicionamento dos postos administrativos  
 como Centros Complementares  
 Centro Urbano Estruturante  
 Centro Urbano Complementar

Rede de Povoamento  
 Nivel 1 | Level 1  
 Nivel 2 | Level 2  
 Nivel 3 | Level 3  
 Nivel 4 | Level 4

➕ Garantir o acesso universal a cuidados de saúde primários e a serviços de saúde especializados  
 Garantir o acesso à educação do nível de Ensino Básico  
 ➕ Aumento do número de equipamentos escolares do Ensino Básico  
 ➕ Construção de dormitórios para alunos junto de equipamentos escolares existentes  
 Garantir o acesso à educação do nível de Ensino Secundário  
 ➕ Aumento do número de equipamentos escolares do Ensino Secundário  
 ➕ Construção de dormitórios para alunos junto de equipamentos escolares existentes  
 Garantir o acesso a mercados e melhorar a logística existente  
 ➕ Construção de mercados  
 Reduzir a exposição da população à perigosidade natural  
 ⚠️ Intervenções de estabilização de vertentes  
 ⚠️ Intervenções estruturais de correção em linhas de água  
 ⚠️ Relocalização pontual de habitações e equipamentos através de expropriação

Figura 4- Sistema infraestrutura no Fasilidade sira no Sistema povoamentu hosi Relatório Modelu Organizasaun Territóriál Ermera. Fonte: Projétu PMOT, 2022.



### 3 Proposta Planu nian

PMOT implementa modelu ida-ne'e, liu-hosi: Planta Ordenamentu, ne'ebé klasifika no kualifika rai iha kategoria oi-oin; Planta Kondisionante, ne'ebé identifika restrisaun sira ba uzu rai nian; no Regulamentu, ne'ebé iha norma. Hodi komplementa, iha mos Programa Aksaun no Planu Finansiamentu, ne'ebé hatu'ur aksaun ne'ebé presija hodi atinje objektivu estratéjia sira no suporta uzu no aktividade territóriu nian.



*Figura 6 - Munisípiu Ermera. Fonte: Projetu PMOT 2022.*

### 3.1 Kondisionante sira

Ordenamentu territóriu munisipál depende ba estabesimentu konjuntu kondisionante sira, ne'ebé iha objektivu prinsipál atu asegura proteksaun rekursu naturál no valór patrimoniál sira, ne'ebé importante ba desenvolvimentu sustentável territóriu munisipál nian, asegura mos proteksaun ema no sasan nian, karik akontese dezastre naturál ka antropojéniku (hosi orijen aktividade ema nian).

Kondisionante iha restrisaun, limitasaun ka servidaun sira seluk, ne'ebé bele impede forma espesífika ruma bainhira atu aproveita rai ruma, hanesan identifika ona iha Planta Kondisionante sira.

Kondisionante sira mak hanesan:

- a) Servidaun no Restrisaun Utilidade Públika sira (SRUP) ne'ebé refere iha lejislasaun nasionál ne'ebé iha vigór;
- b) Restrisaun komplementár sira seluk, ne'ebé maske la halo parte ba servidaun administrativa no restrisaun utilidade públika sira ne'ebé iha vigór to'o loron aprovasaun PMOT nian, maibe determinante hodi asegura proteksaun rekursu, valór, infrastrutura no ekipamentu sira.

Hosi importánsia ne'ebé iha ba interese públiku sira, norma no medida proteksaun sira ne'ebé fo sai iha Regulamentu, aplika ba SRUP sira no kondisionante sira seluk, sei laiha domínio ba rejime klasifikasaun no kualifikasaun uzu rai nian.

Reprezentasaun kartográfika kondisionante sira nian, ne'ebé liga ba proteksaun rekursu, valór, infrastrutura no ekipamentu sira, iha karáktar ne'ebé indikativu. Tanba ida-ne'e, bainhira iha transformasaun uzu no okupasaun rai nian, inklui operasaun urbanizasaun no edifikasaun nian, importante atu entidade administrasaun sira ne'ebé competente iha kestaun ne'e halo verifikasaun iha kondisionante sira nian fatin, promove realizasaun estudu ida ne'ebé detalladu no halo avalisaun.

#### 3.1.1 *Rekursu naturál sira*

**Área Protejida sira:** área protejida hotu-hotu ne'ebé refere iha Sistema Nasionál Área Protejida nian no hirak ne'ebé sei klasifika iha âmbito Sistema Nasionál Área Protejida, mak sai hanesan objektu ba proteksaun. Territóriu Ermera inklui área protejida sira, hanesan: i) Parke Nasionál Foho Tatamailau; ii) Reserva Naturál Lagoa Loihunu.

**Rekursu Ídriku sira:** rekursu ídriku sira, hanesan bee, rai-leten no rai-okos, inklui leitu, marjen no zona adjasente sira, mak sai objektu ba proteksaun. Integra mos proteksaun rekursu ídriku sira, hanesan:

- bee mota no área besik bee-lihun sira, bee-lihun no lagoa no rai ne'ebé iha besik, ho esepisaun bee privada ka komunitária sira, asegura área proteksaun ne'ebé mak koresponde ba nível a'as bee-sa'e nian, ne'ebé hatene.

- Albufeira Bee Públika sira, Bee-Matan, Kaptasaun Bee Rai-Okos ba Abastesimentu ka Uza ba buat seluk, ne'ebé ninia orijen mai hosi bee ba uzu no konsumu ema nian, tan nune'e konsidera hanesan rekursu importante hodi garante qualidade moris populasaun nian; asegura zona proteksaun 500 metrus.

Proteksaun rekursu ídriku sira sei limita realizasaun aktividade sira ne'ebé bele lori perigu ba asesu bee ba populasaun no ba ninia qualidade.

**Área Prospeksaun no Eksplorasaun Rekursu Minerál sira:** prospeksaun no eksplorasaun rekursu minerál no jeolójiku sira mak sai hanesan objektu ba restrisaun uzu rai nian, hodi labele kompromete ninia eksplorasaun aktuál no iha futuru, no mos asegura ema no sasan sira nian seguransa, sustentabilidade ambientál, valorizasaun biofízika no rekonversaun paizajístika ba área ne'ebé mak afekta hosi eksplorasaun.

### ***3.1.2 Risku Naturál no Antropojéniku sira***

**Área sujeitu ba Risku Naturál no Antropojéniku sira:** proteksaun ema no sasan sira nian hosi ameasa risku naturál no antropojéniku sira mak valór ida ne'ebé presija iha kuidadu, liu-hosi kondisionante uzu rai nian. Nune'e, objektu kondisionante sira mak hanesan:

- área sujeita ba risku naturál sira, inklui hirak ne'ebé mak sujeita ba bee-sa'e, rai-halai, erozaun ídrika rai nian, rai-nakdoko, ahi-han rai no eventu anin-boot. Área ne'ebé sujeitu ba akontesimentu bee-sa'e no rai-halai kalkula ona hosi Modelu Dijital Terrenu (ho rezolusaun 30m) no representa iha Planta Kondisionante ho forma ne'ebé indikativa.

- área sujeita ba risku antropojéniku sira, mosu hosi fabriku, armazenamentu no transporte produktu perigozu sira, ida ne'ebé tenke identifika no kartografada hosi Autoridade Munisipál.

### 3.1.3 Patrimóniu Kulturál

Medida no zona proteksaun sira hatu'ur ba patrimóniu kulturál imóvel klasifikadu ka iha prosesu klasifikasaun, inklui patrimóniu arkeolójiku no jeolójiku, iha ne'ebé Autoridade Munisipál mak iha responsabilidade hodi halo inventariaisaun ba patrimóniu kulturál munisipál nian. Sasan sira ne'ebé inklui iha inventáriu munisipál ba patrimóniu kulturál mak sai mos objektu ba medida salvaguarda no valorizasaun, maske sira seidauk klasifika tuir lei.

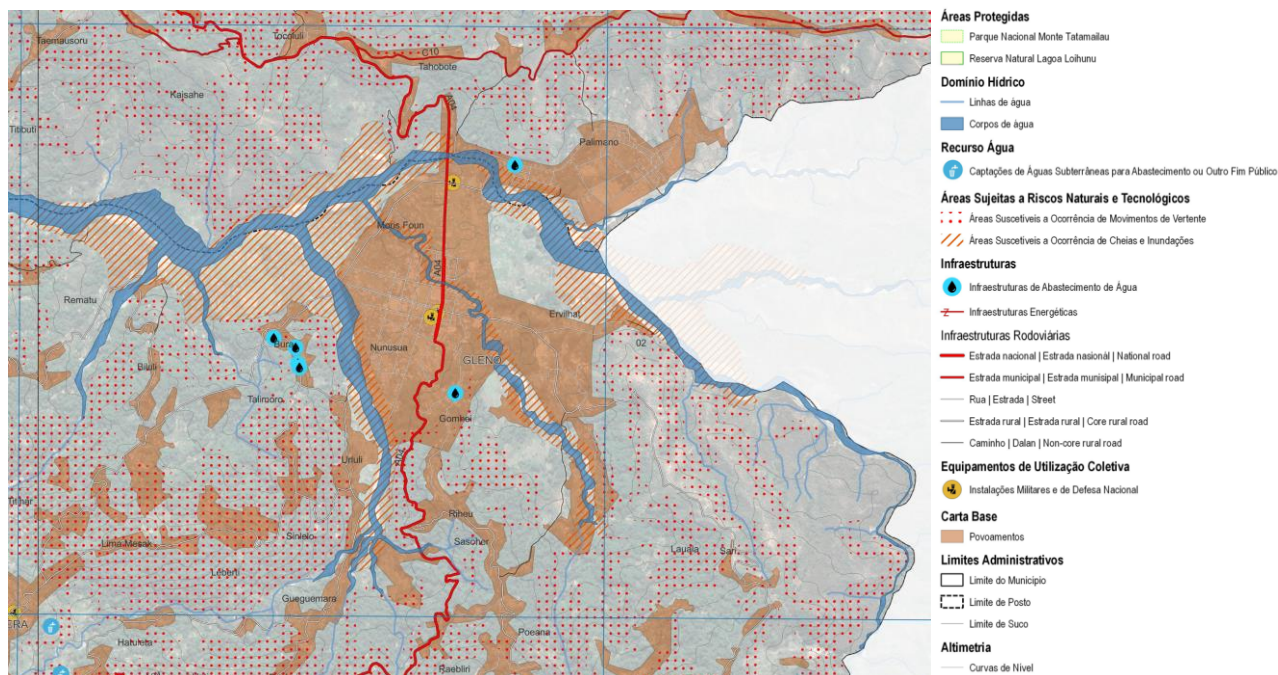


Figura 7 – Parte balun husi Planta Kondisionante sira. Fonte: Projeitu PMOT 2022.

### 3.1.4 Infraestrutura no Ekipamentu ho Utilizasaun Kolektiva sira

**Infraestrutura sira:** infraestrutura estruturante sira hotu ne'ebé esensial ba funcionamentu rede transporte ema, sasan no serbisu sira, liu-liu estrada, abastesimentu bee, saneamentu no rezídiu sólidu urbanu, mak sai hanesan objektu proteksaun nian. Medida proteksaun nian natureza varia tuir tipu infraestrutura. Em jerál, objektivu mak bele realiza ninia dimensionamentu no funcionamentu, konsidera nafatin nesiedade aktuál no futuru nian, no garante ema no sasan sira nian seguransa.

Infraestrutura rodoviária sira - hatu'ur ona espasu-kanál, ne'ebé inklui estrada no zona proteksaun nian. Espasu-kanál sira ne'e iha zona *non aedificandi*, ne'ebé mak aleinde garante seguransa no funcionamentu infraestrutura nian, sira mos asegura área reserva sira karik presija haluan iha futuru. Dimensiamentu espasu-kanál no zona proteksaun depende ba tipu estrada nian (10 metrus no 7 metrus ba estrada sorin-sorin, ba estrada nasional no munisipál sira), asegura mos zona proteksaun hanesan reserva ida hodi halo konstrusaun estrada foun sira. Iha aglomeradu urbanu no

povoamentu rurál sira, estrada no nin perfíl-tipu tuir konjuntu kritériu ida, ho objektivu atu aseguira dimensionamentu no funsionamentu ida ne'ebé loos.

Infrastrutura abastesimentu bee sira - kaptasaun bee, rezervatóriu no konduta adutora sira ba efeitu abastesimentu bee nian ba populasaun protejidu tuir zona proteksaun sira, iha ne'ebé uzu no aktividade sira bandu ka kondisionadu, bele tau ba risku kualidade no seguransa bee nian ba konsumu ema nian.

Infrastrutura saneamentu sira - kanu no koletór rede kanu nian, estasaun tratamentu bee reziduál no fosa sética sira mak sujeita ba delimitasaun zona proteksaun nian, ne'ebé proteje funsionamentu infrastrutura sira ne'e nian no garante kondisaun salubridade no seguransa ba populasaun no ambiente, proteje risku kontaminaun.

Rezíduo sólidu urbanu sira - iha instalasaun ba rekolla, tratamento no valorizasaun rezíduo sólidu urbanu, nune'e mos iha ateru sanitáriu sira, zona no medida proteksaun sira buka atu proteje kondisaun salubridade no seguransa ba populasaun no ambiente, evita risku kontaminaun. Hanesan ejemplu, iha ateru sanitáriu sira, zona proteksaun ne'ebé refere tenke iha 400 metrus.

Infrastrutura enerjética sira - produtor sentrál sira no subestasaun transformasaun enerjia elétrika nian, nune'e mos liña Tensaun A'as no Média, mak objektu konstituisaun zona proteksaun nian hodi aseguira funsionamentu infrastrutura no seguransa ema no sasan nian, bele mos sai hanesan servidaun administrativa no área rezerva nian ba espansaun no rehabilitasaun rede nian.

Infrastrutura telekomunikasaun sira - prevee ona koredór rezerva nian ba implementasaun rede komunikasaun fibra ótika nian no intervensaun limitada, ne'ebé kompromete funsionamentu normal antena telekomunikasaun no ninia mantuensaun.

**Ekipamentu ho Utilizasaun Kolektiva sira:** sujeitu ba medida proteksaun ne'ebé realiza hosi zona proteksaun variável tuir ekipamentu ne'ebé refere, hanesan instalasaun militar no defeza nasional, instalasaun aduaneira sira, ekipamentu saúde, no rate públiku no jardim Erói Pátria.

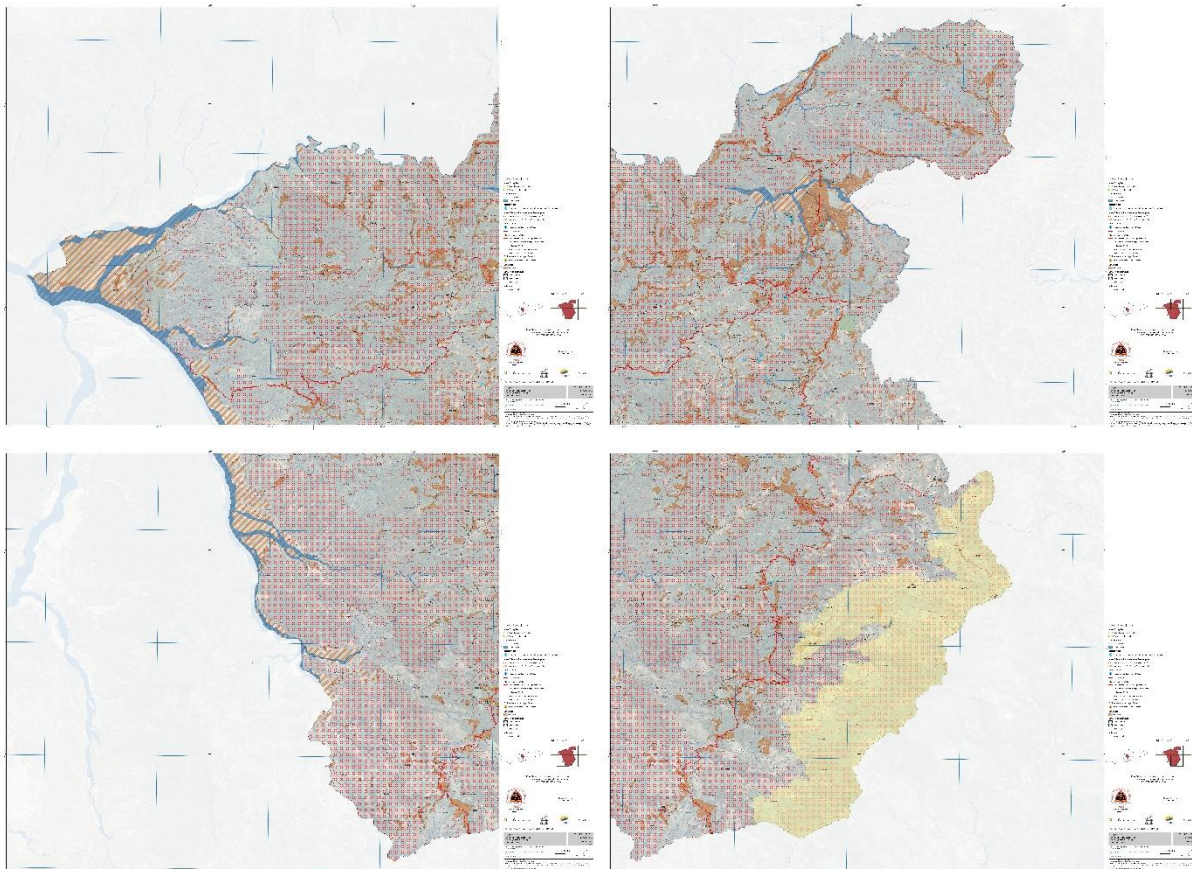


Figura 8 – Planta Kondisionante (fahe ba karta 4 ho 1:25.000). Fonte: Projetu PMOT, 2023.

## 3.2 Uzu Rai nian

Definisaun uzu rai nian ne'ebé mai hosi modelu ordenamentu hatudu iha Planta Ordenamentu, iha ne'ebé fahe limite ba kategoria rai ketak-ketak, tuir ninia finalidade. Regulamentu mak halo kompletu definisaun ida ne'e, iha ne'ebé koalia kona-ba norma sira ba kategoria idak-idak no identifika aktividade ne'ebé kompatível ka bandu no parámetru ne'ebé bele aplika.

### 3.2.1 *Klasifikasaun no Kualifikasaun Rai nian*

Territóriu munisipál klasifika hanesan rai rústiku no rai urbanu. Klase rai rústiku no urbanu fahe ba kategoria no subkategoria uzu rai nian, ne'ebé implika kriasaun regra ne'ebé espesífika ba idak-idak, tuir uzu ne'ebé mak domina iha ne'ebá ka propoin. Uzu ne'ebé domina mak hirak ne'ebé iha vokasaun preferensiál ba utilizasaun rai nian. Iha kazu hotu-hotu, simu mos uzu sira seluk, hanesan:

- i) uzu komplementár sira, maske la integra iha uzu ne'ebé domina, valoriza no hametin sira no kontribui ba área nian funsaun barak-barak;
- ii) uzu kompatível sira, mak hirak ne'ebé la kontribui ba valorizasaun ka hamtein uzu ne'ebé domina, maibe sira bele hamutuk, la fó estragu ba ambiente, urbanu, ekonomia no sosiál, no iha tempu hanesan kontribui ba área nian funsaun barak-barak;

Ba klasifikasaun no kualifikasaun rai nian, uza ona kritériu delimitasaun tuir mai:

**Rai urbanu** mak hanesan rai urbanizadu ka edifikadu totál ka parsial no rai ne'ebé iha urbanizasaun programável, ho vokasaun ne'ebé rekoñese ba prosesu urbanizasaun no edifikasaun. Sede munisípiu nian de'it mak prezenta karakterístika sira ne'e, tanba hanesan fatin ne'ebé iha nível infraestrutura no konsentrasaun funsaun no populasan ne'ebé a'as.

Kategoria ba funsaun sira ne'ebé identifika ba rai urbanu halo sai fleksível atu bele hakle'an liu tan hosi Planu sira ba Uzu Rai nian, ne'ebé sei realiza. Rai urbanu fahe tan ba kategoria planeamento rua: rai urbanizadu no rai urbanizável.

**Rai urbanizadu** konsidera hanesan rai barak liu mak iha iha infraestrutura iha rai urbanu. Iha fatin habitasionál sira, hirak ne'ebé iha uzu rai aktuál ba habitasaun, pelu menus 50%. Fatin ho uzu mistu representa liu-hosi 50% ba área ho uzu laos habitasionál, laiha domínio ba uzu espesífiku sira seluk. Rai ne'ebé iha infraestrutura ka ekipamentu sira, ho área boot liu-hosi 1ha mak kualifika hanesan fatin ho uzu espesial. Iha zona ho konsentrasaun aktividade ekonómika boot (liu-hosi 50% uzu rai aktuál) hetan kategoria fatin ba aktividade ekonómika. Ikus liu, espasu verde mak fatin matak ho utilizasaun

kolektiva ka ho nesesidade ba proteksaun risku iha área urbana sira, bele integra iha domínio públiku ka privadu.

Konsidera hanesan **rai urbanizável**, hirak ne'ebé laiha infraestrutura no/ka urbanizasaun, buka atu klasifika hanesan urbanu ba espansaun urbana iha futuru. Programasaun rai urbanizável nian halo, bazeia ba espektativa aumentu populasaun nian iha área urbana sira, hodi simu kresimentu ne'ebé hein, ho dalan ne'ebé rasionál no sustentável. Hosi pontudevizta uzu ne'ebé domina nian, kategoria planemanetu rai urbanizável prevee kategoria funksionál sira ne'ebé hanesan ho hirak ne'ebé hatu'ur ona iha rai urbanizadu. Nune'e, fatín habitasionál sira konsidera importante hodi aseguira projeksaun demográfika 2033 - ho 32.150 habitante iha Gleno, ho taxa variasaun 37% kompara ho 2022. Fatín ho uzu mistu sira, aktividade ekonómika no uzu espeisial sira nebe'e prevee ona iha rai urbanizável, determina hodi simu espansaun no ampliasaun área sira, ne'ebé iha momentu ida ne'e hatudu ona ba uzu ne'ebé hanesan.

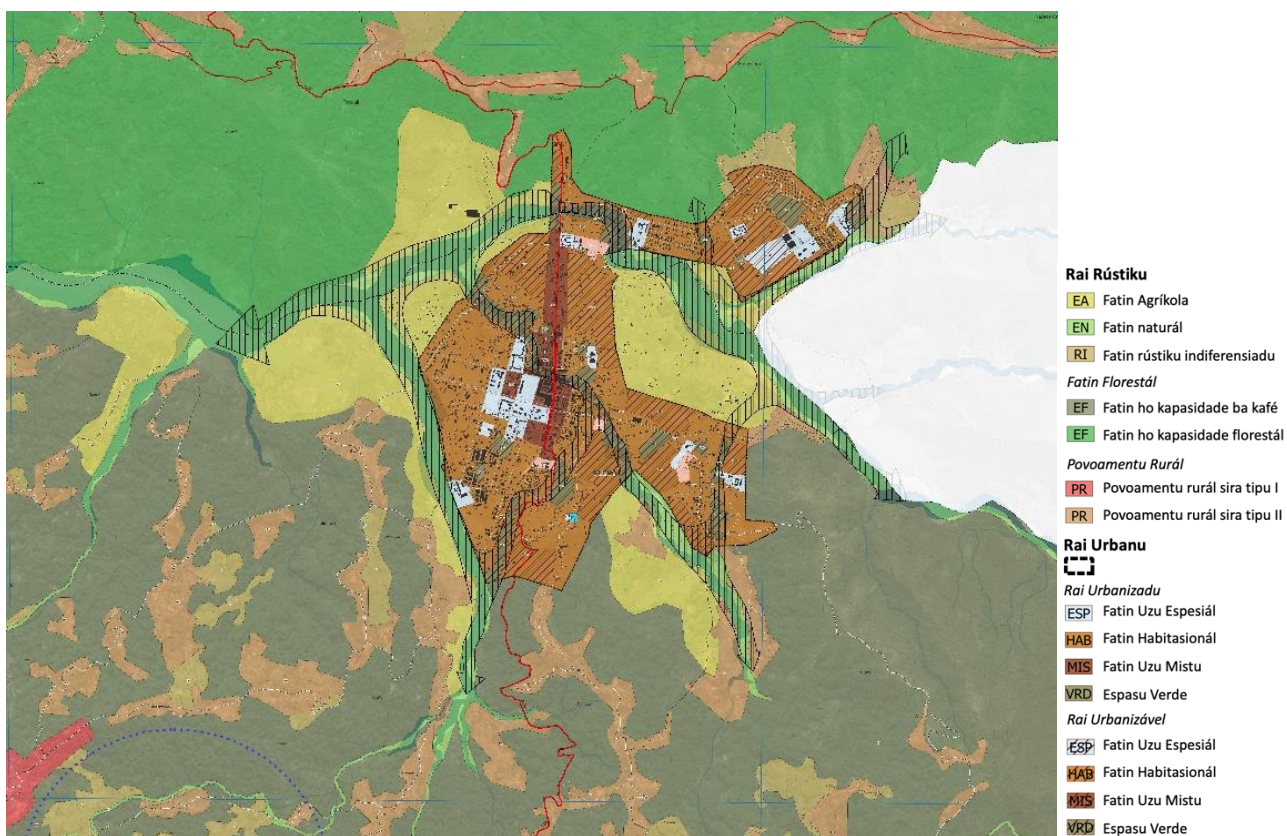


Figura 9 – Parte balun husi Planta ordenamentu Fonte: Projetu PMOT.

Delimitasaun **rai rústiku** buka atu kombate fragmentasaun sistema produtivu no asegura ninia rasionalidade, no impede edifikasaun ne'ebé namkari iha rai rústiku, limita edifikasaun, maior parte ba povoamentu rurál sira ne'ebé identifika. Iha tempu hanesan, kontribui ba diversifikasaun uzu nian, liu-liu iha fatin rústiku indiferensiadu sira. Iha klasifikasaun ida-ne'e, bele iha konstrusaun ba instalasaun apoiu ba aktividade agríkola, florestál ka pekuária eskala familiar, no ba unidade turístika sira iha fatin rurál ka natureza, limita mos konstrusaun iha estrada nasional nian sorin (estrada ne'ebé la halo parte ba povoamentu rurál) hodi bele impede dispersaun edifikasaun nian no la prejudika funsaun estrada hosi eixu sira ne'e.

Ba fatin agríkola sira, konsidera uzu agríkola aktual hamutuk ho rai ne'ebé identifika ona ho kapasidade agríkola, fo importánsia mos ba ninia karakterístika pedalójika sira. Ho klasifikasaun ida ne'e, buka atu hasa'e kapasidade agríkola munisípiu nian, hatu'ur limitaun ba konstrusaun habitasaun foun sira, no impede fragmentasaun no dispersaun estrutura produtiva.

Fatin florestál sira mak inklui territóriu sira ne'ebé iha uzu rai aktuál nian, barak liu ba floresta. Iha kategoria ida ne'e, sei tau kondisaun ruma ba konstrusaun habitasaun foun ba pre-existénsia asesu estrada nia, hodi mantein potenciál produtivu floresta nian. Kategoria ida ne'e fahe ba: i) fatin ho kapasidade ba kafé: fatin florestál sira ho kondisaun di'ak tebes ba kuda kafé (liu-hosi 600 m altitude); no ii) fatin ho kapasidade ba floresta: fatin florestál sira seluk ne'ebé laiha kondisaun ba kualifikasaun hanesan fatin ho kapasidade ba kafé.

Fatin naturál sira mak hanesan área protejida sira, tasi, área ho ai-parapa sira no mota ne'ebé identifika iha karta okupasaun rai nian. Objektivu delimitasaun nian mak prezervasaun área protejida sira, prevensaun risku naturál sira, manutensaun siklu idrolójiku, proteksaun ekosistema no biodiversidade no valorizasaun paizajén. Iha kategoria ida-ne'e, limita konstrusaun edifikasaun foun sira, ho esepasaun hirak ne'ebé prevee ona iha termus regulamentu nian.

Fatin rústiku indiferensiadu sira mak hanesan zona tranzisaun sira entre povoamentu rurál no kategoria rai rústiku no inklui klase *Herbaceous crops small* hosi karta okupasaun rai nian.

Povoamentu rurál sira konsidera estratéjia ne'ebé define ona no diversidade aglomeradu rurál ne'ebé iha ona, bele hosi dimensaun ka pozisaun ierarkika rede urbana nian, hili subdivizaun ida ba kategoria rua:

- i) Povoamentu rurál sira tipu I: hanesan Sentru Komplementár sira (Atsabe; Hatulia) no Sentru Sira seluk (Ermera; Fatubessi; Letefoho) - klasifikasaun ne'ebé mai hosi Modelu Organizasaun Territoirál. Iha delimitasaun hosi povoamentu sira ne'e, sei asegura rezerva ida pelu menus 20% ba okupasaun rai aktuál nian, ba kresimentu no hatu'ur populasaun

iha meu rurál, nune'e mos instalasaun infrastrutura, ekipamentu no estrutura apoiu sira, ne'ebé prevee iha Programa Aksaun.

- ii) Povoamentu rurál sira tipu II: mak povoamentu rurál sira seluk, ho populasaun boot liu 250 habitante, ne'ebé iha prioridade ba hatu'ur habitasaun iha meu rurál no ekipamentu báziku sira ne'ebé mak liga ba povoamentu sira ne'e.

### 3.2.2 *Estrutura Ekolójika*

Estrutura ekolójika munisipál mak konjuntu área, valór no sistema sira fundamentál ba proteksaun no salvaguarda ekosistema, prezervasaun no valorizasaun komponente ekolójika, ambientál no paizajístika sira. Estrutura ekolójika munisipál integra mos área protejida, fatin naturál, agríkola, florestál no rústiku indiferensiadu sira, ne'ebé hamosu territóriu kontínuo ne'ebé konsidera relevante ba prezervasaun, valorizasaun no konektividade sistema biofíziku, hanesan baze ba integridade uzu sustentável territóriu nian, ne'ebé bele halo koredór ekolójiku no estrutura ekolójika urbana.

Iha perímetru urbanu sira nian laran, estrutura ekolójika temi hanesan estrutura ekolójika urbana no hatene hanesan espasu verde ho utilizasaun kolektiva no fatin sira seluk, públiku ka privadu, ne'ebé nesesáriu ba continuidade, funsionamentu no valorizasaun ambientál, pazajístika no patrimonial fatin urbanu nian. Estrutura ekolójika urbana garante continuidade estrutura ekolójika munisipál iha rai urbanu.

Iha objektivu atu halo prezervasaun no promosaun komponente ekolójika no ambientál territóriu nian, asegura defeza no valorizasaun sistema biofíziku ne'ebé relevante, proteksaun zona ho sensibilidade boot ba risku naturál sira no halo promosaun sistema rekreiu no lazer nian. Tan nune'e, iha área integrante estrutura ekolójika nian, área rohan hosi rai ne'ebé sei halo intervensaun sei fahe limite ba impermeabilizasaun a'as, no aksaun ne'ebé sei realiza tenke asegura continuidade sistema no/ka ninia funsionamentu no valorizasaun ambientál.

### 3.2.3 *Zona Estratéjika Dezenvolvimentu sira*

Zona estratéjika dezenvolvimentu sira mak área lokalizasaun preferensiál ba aktividade ekonómika sira, ne'ebé konsidera estratéjika ba munisípiu, hanesan hirak ne'ebé identifika iha Planta Ordenamentu. Zona estratéjika dezenvolvimentu sira laos kategoria ida hosi uzu rai nian. Sira mak forma komplementár ida hosi kompatibilizasaun uzu espesífiku ho kualifikasaun rai nian iha zona balun, konsidera ninia lokalizasaun estratéjika iha kontekstu sistema produtivu, povoamentu no infrastrukturál.

PMOT identifika tipu zona estratéjika dezentvolvimentu tolu, hanesan:

- a) **Zona ho kapasidade turístika sira** halo parte iha opsaun sira hosi planeamentu territoriál ka dezentvolvimentu sektoriál no iha área ho vokasaun ba aktividade turístika, ne'ebé kompatível ho rejime uzu rai nian hosi área ne'ebé integra. Iha zona sira ne'e, hatu'ur regra oi-oin ba kapasidade turístika, tuir tipolojia turístika nian;
- b) **Zona lokalizasaun emperezariál sira** halo parte iha opsaun sira hosi planeamentu territoriál ka dezentvolvimentu sektoriál no iha área ho vokasaun ba aktividade emperezariál, lojístika no industrial, ne'ebé kompatível ho rejime uzu rai nian hosi área ne'ebé integra;
- c) **Zona eksplorasau rekursu naturál sira** mak área ho uzu barak liu ba aproveitamentu ekonómiku rekursu enerjétiku no minerál sira.

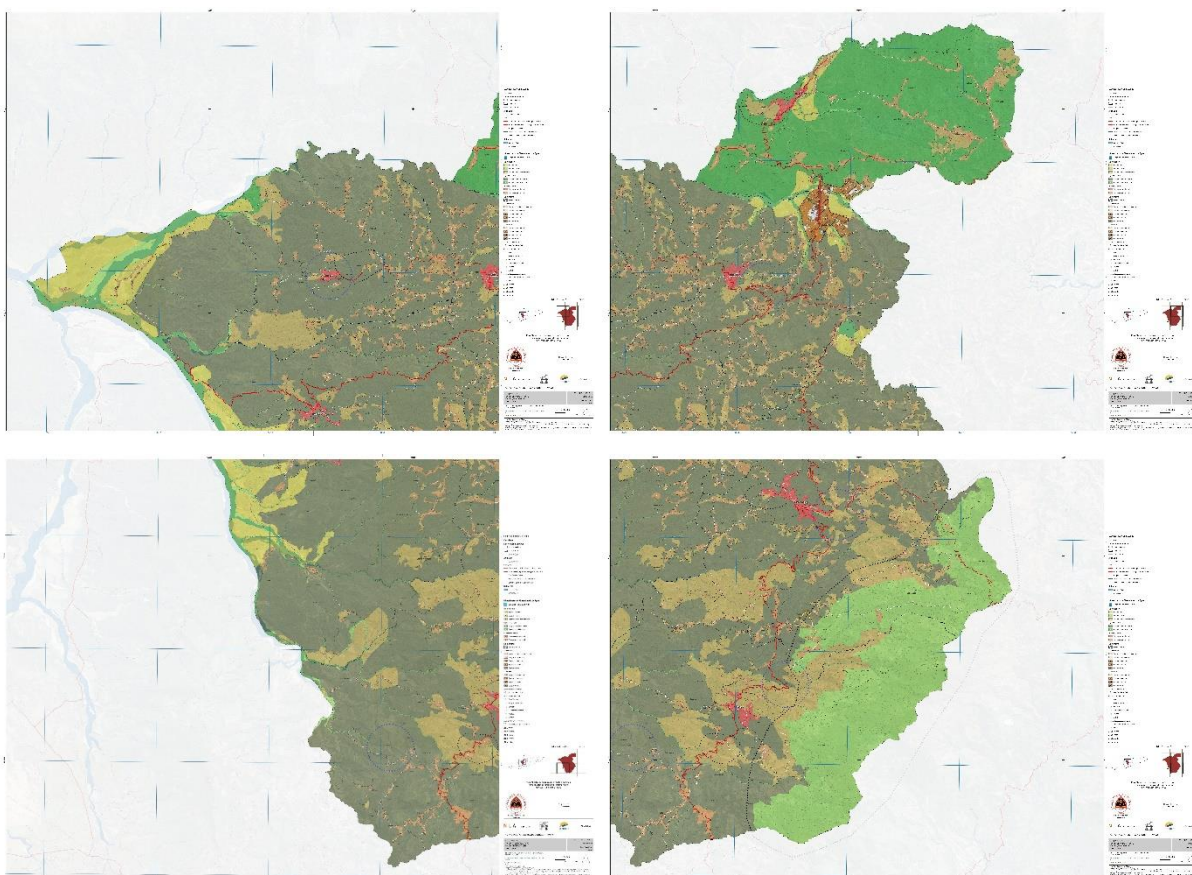


Figura 10 – Planta Ordenamentu (fahe ba karta 4, ho 1:25.000). Fonte: Projeitu PMOT, 2023.

### 3.3 Programa Aksaun no Planu Finansiamentu

Programa Aksaun mak dokumentu ida ne'ebé habadak konjuntu aksaun sira ne'ebé prevee no propoin ho insidénsia territoriál, ba tinan 10 nian laran, ne'ebé tau hamutuk ho aksaun hosi instrumentu planeamentu territoriál sira seluk, hanesan PNOT no PEDM.

Planu Finasiamentu mak dokumentu ida ne'ebé hatudu dimensaun kuantitativa no orsamentál hosi proposta ne'ebé hakerek iha Programa Aksaun.

Tan nune'e, elementu sira ne'e hatuur ligasaun PMOT nian ho instrumentu finanseiru hosi nível nasional no lokal iha sektór administrasaun públika oi-oin.

Sistematizasaun aksaun sira nian, tuir lójika hosi ficha aksaun-tipu, ne'ebé organiza tuir pilar estratéjiku no tipolojia, permite atu identifika aksaun sira ne'ebé bele halo replikasaun iha territóriu, iha ne'ebé liga ba aksaun spesífika sira (no, tanba ne'e bele sura) ne'ebé bele integra ba Planu Finansiamentu.

Ba munisípiu Ermera, prevee aksaun spesífika hamutuk 187, organiza ba 61 aksaun-tipu, ne'ebé koresponde ba investimentu global ida, hamutuk USD289.892.400, ne'ebé signifika despeza média anual mak USD289.892.400. Valór investimentu global per kapita mak USD2.099.

Pilar Estratéjiku no Sistema sira	N.º Aksaun
<b>Sistema biofíziku</b>	7 aksaun
<i>Pilar 1: halo uzu sira sai kompatível no prezerva no valoriza rekursu naturál sira</i>	4 %
<b>Sistema povoamentu / infraestrutura no fasilidade sira</b>	153 aksaun
<i>Pilar 2: promove koezaun territoriál</i>	82 %
<b>Sistema produtivu</b>	27 aksaun
<i>Pilar 3: aproveita vokasaun territoriál sira no dezenvolvimentu sócio-ekonómiku</i>	14 %
<b>TOTAL</b>	187 aksaun
	100 %

Figura 11 – Programa Aksaun - Aksaun sira ne'ebé propoin tuir Pilar/Sistema. Fonte: Projeitu PMOT 2022

## 4 Implementasaun PMOT no Monitorizasaun

### 4.1. Implementasaun PMOT

PMOT mak instrumentu referénsia ida ba Autoridade Munisipál hodi asegura ordenamentu no jestaun sustentável territóriu munisipál nian. Ho aprovasaun PMOT nian, aksaun hotu-hotu hosi iniciativa públika no privada sira ne'ebé sei implika alterasaun uzu no okupasaun rai nian, inklui obra urbanizasaun no edifikasaun sira, sei kontrola hosi Planta Kondisionante sira, Planta Ordenamentu no Regulamentu. Programa aksaun mak dokumentu referénsia hodi halo programa no kordena ezekusaun infrastrutura no ekipamentu estruturante sira ba dezvoltamentu munisipál, inklui investimentu estratéjiku sira seluk. Tan nune'e, formasaun ba estrutura téknika munisipál nian importante tebes.

PMOT tenke komplementa ho elaborasaun Planu Uzu Rai nian (liu-liu ba área urbana Gleno nian), planu jestaun área protejida sira no kartografia risku nian.



Figura 12 - Munisípiu Ermera. Fonte: Projeitu PMOT 2022.

## 4.2. Monitorizasaun

Implementasaun PMOT nian tenke apoia hosi avaliasaun ida ne'ebé regulár ba medida ne'ebé propoin ba ordenamentu territóriu no efeitu ne'ebé hein hosi investimentu iha infraestrutura no ekipamentu sira. Prosesu ida ne'e implika monitorizasaun dinámika territoriál sira liu-hosi konjuntu indikadór ida, ne'ebé hili hosi objektivu estratéjiku sira ne'ebé propoin no hosi prosesu avaliasaun ambientál, bazeia ba avalisaun estratéjika PMOT nian, relasiona ba Objektivu Dezenvolvimentu Sustentável sira (SDG, United Nations) adopta hosi Timor-Leste.

Propoin atu monitorizasaun halo tuir fazeamentu ne'ebé define ona ba programa aksaun, ka hafoin tinan 3, 6 no 10, hahu'u hosi momentu ne'ebé planu vigora ona. Iha apuramentu indikadór sira, balun bele konsidera importante ba susesu estratéjia nian, bele determina nesesidade hodi halo revizaun ka alterasaun planu nian tuir ninia dezempeñu.

Relatóriu

ERMERA: Planu Munispál Ordenamentu Territóriu

Pilar	Sistema	Indikadór sira	Fonte	Relaksaun SDG (R.Ambiental)	Tinan referénsia	Valór Baze		
Halo uzu rai sai kompatível no prezerva valór naturál sira	Biofíziku	Proporsau fatin importante ba biodiversidade tasi ka terrestre ne'ebé abranje hosi área protejida sira, tuir tipu ekosistema	Min. Agrikultura no Peskas	15	2022	<b>9,96%</b>		
		Númeru área protejida sira ho órgaun jestaun ne'ebé define no nomeia no Planu Jestaun Área Protejida ne'ebé iha vigór	Min. Agrikultura no Peskas	-	2022	<b>0</b>		
Promove koezaun territoriál	Povoamentu sira	Populasaun rezidente	Census*	-	2022	<b>138 080</b>		
		Persentajen populasaun rurál	Census*	-	2022	<b>83%</b>		
		Persentajen uzu rai aktuál - Área povoada (Territóriu ne'ebé artifizialzadu)	Sentinel 2 LCCS /FAO	-	2015	<b>3,60</b>		
		Nº Imóvél ne'ebé husi patrimóniu kulturál klasifikadu	Sec. Estadu Kultura	-	2022	<b>0</b>		
		Ekonomia ne'ebé lakon direktamente hosi dezastre hanesan iha proporsau Produktu Internu Brutu (%GDP)	Ministériu Finansas no ANPC	1	I.a.	I.a.		
		Nº ema ne'ebé mate, lakon no afekta hosi dezastre sira, pur 100.000 habitante	LA Proteksaun Sivil / DN Dezastre Naturál / Aksaun Sosiál Munisípiu nian	13	I.a.	I.a.		
		Persentajen populasaun ne'ebé hela iha área urbana sira iha habitasaun ne'ebé laiha kondisaun hela nian	Census	11	I.a.	I.a.		
		Nº povoamentu nível 2 (sentru komplementár no sentru sira seluk) ne'ebé iha eskola sekundária ida, sentru saúde komunitáriu, igreja, merkadu no ekipamentu komunitáriu no dezportivu sira	Min. Edukasaun/EMIS no Munisípiu		2022	<b>2/6</b>		
		Proporsau populasaun ho asesu ba eletrisidade	Census / EDTL	7	2015	<b>44,88%</b>		
		Taxa kobertura serbisu públiku ho bee kanalizada	Census	6	2015	<b>43,69%</b>		
Promove koezaun territoriál	Infrastrutura no Ekipamentu sira	Persentajen uma-kain ne'ebé uza bee hosi fonte segura, ne'ebé iha trajetu ba-mai la liu hosi 30 minutu (nível báziku 2)	Census	6	2015	<b>67,20%</b>		
		Persentajen uma-kain ho asesu ba instalasaun sanitária ne'ebé mesak no dí'ak no ba eliminaun razíduo iha fosa sética	Census	6	2015	<b>19,82%</b>		
		Índise asesibilidade rurál (Rural access index - RRMPIS 2016-2020)	International Labour Organization / MOP	-	2020	<b>49%**</b>		
		Persentajen populasaun ne'ebé hela la liu-hosi 45 min ho ain ba estabelesimentu edukasaun ensinu báziku	Census / Ánalize PMOT	-	2019	<b>81,60%</b>		
		Persentajen populasaun ne'ebé hela la liu-hosi 60min ho motor ba estabelesimentu edukasaun ensinu sekundáriu	Census / Ánalize PMOT	-	2019	<b>60,00%</b>		
		Persentajen suku ho 1 000 to 5 000 habitante ne'ebé iha Postu Saúde	Census / Ánalize PMOT	3	2021	<b>59,09%</b>		
		Persentajen populasaun ne'ebé hela la liu-hosi 30min ho motor husi Postu Saúde	Census / Ánalize PMOT	3	2021	<b>48,50%</b>		
		Aproveita vokasaun territoriál no dezvoltamentu sosio-ekonómiku	Produtivu	Persentajen uzu rai aktuál - Agrikultura (Kultura, Herbácea, Regadiu)	Sentinel 2 LCCS /FAO	-	2015	<b>18,07</b>
				Persentajen uzu rai aktual - Floresta	Sentinel 2 LCCS /FAO	-	2015	<b>58,94</b>
				Área ho plantasaun kafé iha produsaun kompletu	Census Agrikultura (TLAC)	-	2019	<b>11 330</b>
Proporsau populasaun ne'ebé hela iha limite ki'ak, pur seksu, estatu serbisu nian no lokalizasaun jeográfika (urbanu/rurál)	Census			1	I.a.	<b>I.a.</b>		
Nº habitante ne'ebé serbisu iha sektór agrikultura no produsaun kafé	Census Agrikultura (TLAC)			-	2019	<b>95841</b>		
I.a La Apuradu		* Rezultadu Preliminár sira	SDG: Sustainable Developments Goals, UN	** Valór média nasonál de'it mak apuradu				

Figura 13 – Tabela Indikadór ba Monitorizasaun PMOT nian tuir Pilar/Sistema. Fonte: Projetu PMOT 2022

## Índise Figura sira

FIGURA 1 - MUNISÍPIU ERMERA. FONTE: PROJETU PMOT 2022. ....	7
FIGURA 2 - SISTEMA PRODUTIVU HOSI RELATÓRIU MODELU ORGANIZASAUN TERRITORIÁL ERMERA. FONTE: PROJETU PMOT, 2022. ....	12
FIGURA 3 – EIXU DEZENVOLVIMENTU HOSI RELATÓRIU MODELU ORGANIZASAUN TERRITORIÁL ERMERA. FONTE: PROJETU PMOT, 2022.....	13
FIGURA 4- SISTEMA INFRASTRUTURA NO FASILIDADE SIRA NO SISTEMA POVOAMENTU HOSI RELATÓRIU MODELU ORGANIZASAUN TERRITORIÁL ERMERA. FONTE: PROJETU PMOT, 2022.....	14
FIGURA 5 - SISTEMA BIOFÍZIKU HOSI RELATÓRIU MODELU ORGANIZASAUN TERRITORIÁL ERMERA. FONTE: PROJETU PMOT, 2022. ....	15
FIGURA 6 - MUNISÍPIU ERMERA. FONTE: PROJETU PMOT 2022. ....	16
FIGURA 7 – PARTE BALUN HUSI PLANTA KONDISIONANTE SIRA. FONTE: PROJETU PMOT 2022. ....	19
FIGURA 8 – PLANTA KONDISIONANTE (FAHE BA KARTA 4 HO 1:25.000). FONTE: PROJETU PMOT, 2023. ....	21
FIGURA 9 – PARTE BALUN HUSI PLANTA ORDENAMENTU FONTE: PROJETU PMOT. ....	23
FIGURA 10 – PLANTA ORDENAMENTU (FAHE BA KARTA 4, HO 1:25.000). FONTE: PROJETU PMOT, 2023.....	26
FIGURA 11 – PROGRAMA AKSAUN - AKSAUN SIRA.NE'EBÉ PROPOIN TUIR PILAR/SISTEMA. FONTE: PROJETU PMOT 2022 .....	27
FIGURA 12 - MUNISÍPIU ERMERA. FONTE: PROJETU PMOT 2022. ....	28
FIGURA 13 – TABELA INDIKADÓR BA MONITORIZASAUN PMOT NIAN TUIR PILAR/SISTEMA. FONTE: PROJETU PMOT 2022 .....	30