

PLANU DEZENVOLVIMENTU KOMUNITÁRIU

SUCO

BABOE KRAIK

POSTU ADMINISTRATIVU

ATSABE

MUNISÍPIU

ERMERA



PERÍODU IMPLEMENTASAUN 2026 – 2030



Vizaun, Misaun, Metas Objektivu, Valór no Prinsípiu Suco nian

Vizaun Suco : Baboe craic

Lideransa Suco **Baboe Craik** hamutuk ho ninia Komunidade tomak hatuur vizaun suco nian maka hanesan:

(Komunidade sai Unido hodi hatur desenvolvimentu ne`ebe prosferu iha suku Baboe kraik)

Misaun Suco Baboe craic

Atu atinji vizaun ne`ebé deskreve ona iha leten, Suco **Baboe Craik** defini no misaun sira mak hanesan:

1. Dezenvolvimentu Sustentevel
2. Progresivu
3. Garentia pas no harmonia iha komunidade
4. Esperanca ba dezenvolvimentu Ekilibradu.

Meta sira ba Dezenvolvimentu iha Suco Baboe Craik Vizaun no Misaun iha leten transforma hikas ba Meta sira Dezenvolvimentu iha Suco **Baboe Craik** hanesan tuir mai ne`e:

1. Iha Tinan 2026 ate 2030 populasaun suku **Baboe Craik** iha assesibilidade husi 50% - 90%

Objetivu sira ba Dezenvolvimentu iha Suco Baboe Craik nian

Meta sira ba dezenvolvimentu iha Suco **Baboe Craik** nian ne`e ami defini hikas iha objetivu dezenvolvimentu nian hanesan tuir mai ne`e:

1. Iha 2026-2030 populasaun Suco **Baboe Craik** Moris diak
2. Iha 2026-2030 Populasaun Suco **Baboe Craik** Livre husi Marzinalizadu
3. Iha 2026-2030 Populasaun Suco **Baboe Craik** bele assesu sistema digitalizasaun to ona iha Baze
4. Iha 2026-2030 Populasaun Suco **Baboe Craik** hametin pas no estabilidade iha suco laran.

Valór sira ne`ebé Suco Baboe Craik adopta

Koletivamente, komunidade no lideransa sira iha suco **Baboe Craik** defini ona valór prinsipál sira hanesan tuir mai ne`e:

1. Tane a`as dignidade umanu tuir tradisaun Suco **Baboe Craik** Nian.
2. Populasaun iha ona konsiente atu hadomi ita nia ambiente no biodiversidade Suco nian
3. Tane a`as valor Inkluzibilidade

Prinsípiu Suco Baboe Craik nian

Suco **Baboe Craik** adopta mós ninia prinsípiu sira ba dezenvolvimentu nian mak hanesan tuir mai ne'e:

- Prinsípiu la husik kualker dezenvolvimentu liu let deit
- Prinsípiu la husik ema ida hamrik iha dezenvolvimentu nia Kotuk
- Prinsípiu partisipativu iha prosesu konstrusaun Estadu
- Prinsípiu prosesu dezenvolvimentu la hare ba kór

Lia agradesementu husi Xefi Suku Baboe Craik

APRESIASAUN XEFE DO SUCO



Uluk na – nain ita agradese ba Maromak, uma no ahi, knua no lulik sira, tamba ho sira nia tulun haraik mai ita korajen Espiritu matenek no Unidade hodi Esforsu nune'e ita konsege elabora Plano Desenvolvimentu Komunitario Suku **Baboe Craik** 2026 – 2030 ho diak.

Realmente plano ida ne,e sei sai nu,udar dokumentu Istoriku ba ita nia Suku **Baboe Craik** no Jerasaun, tamba primeiro ves Livro PDK Iha Historia no dokumentu eskrita iha suku **Baboe Craik** nia istoria Kulturais ne,ebe Avo beiala Sira hatur Nanis tiha Ona Iha Rai “eransa kultural”.plano publikasan ida ne'e hakerek informasaun kompleta kona - ba istoria, etimologia no Bibliografia Uma Lisan Iha Suku **Baboe Craik**, nu'udar referensia ida maka iha valor a'as tebes ba Estrutura Uma Lisan no Jerasaun foun ba futuro. informasaun hirak ne'e atu ajuda hodi prepara diak liu tan ita nia esperensia atu bele implementa programa nasional desenvolvimentu Komunitario (PDK) no Parseiru Ho Lisan Husi Fetosan no Umane no Mane foun Kaia e Oan Feto Sira sai diak liu tan Iha Futuru oin mai nune'e mos nu'udar Preparasaun ba implementasaun Transformasaun Desenvolvimentu Komunitario Iha Jerasaun Oin Mai, nune'e hau apela ba Uma lisan Oan hotu-hotu atu kualker plano no atividades maka liga ba desenvolvimentu Komunitario (PDK) tenke refere ba dokumentu ida ne,e nu'udar referensia ne'ebe ofisial iha Suku **Baboe Craik** Teknikamente prosesu hakerek PLANU ESTRATEJIKU DESENVOLVIMENTU KOMUNITARIO (PDK 2026 - 2030) e preve no sinkronizasaun ho Planu Desenvolvimentu Integradu Munisipiu (PDIM - PIIM) ne'ebe ajusta ba Plano Estrategiku Desenvolvimentu Nasional (PEDN 2011 e 2030)

Finalizasaun dokumentu ida ne,e Elaborar tuir ekipa servisu hamutuk konselho Lia Nain Husi Uma Lisan sira no Kaum Intelektual Baboe craic oan no Funsionario Suku hodi tulun” Jerasaun Kontinuator Hari, Komisaun desidi liu husi Assembleia hodi Konsege Peskiza no Elaborasaun Plano Desenvolvimentu Komunitario Liu husi mekanismu hirak ne'e ekipa servisu hamutuk ho Kaum Intelektual Baboe craic oan .

Atu konstrui (**PDK**) ita presisa konstrutivu ideia husi Parte hotu – hotu hanesan Lidere Partido Politiku, Veteranus, Sosiedade Sivil no NGOs, Kompisaun Religiosas, Rep Igreja no Kaum Intelektual Baboe craic Oan, e ikus atu hatu'o Plano Elaborasaun (PEDK) ba Excelensia Sr. Administrador Posto Atsabe , ne'ebe sai knar hanesan **KDP** (Komisaun Desenvolvimentu Postu) Excelensia Sr. Presidente Autoridade Munisipiu ne'ebe sai knar hanesan **KDM** (Komisaun Desenvolvimentu Munisipiu) Ex.^{Cia} Sr. Secretario de Estado Arte e Kultura RDTL, Ex.^{Cia} Sr. Ministro da Administrasaun Estatal dokumentu ida ne'e iha futuro no serve mos nu'udar referensia ba Lisan hotu -hotu nakloke an ba Publiku sira e governo liu husi PAM no MAE atu bele Valoriza no tau matan likus ba ita Nia PDK ne'e hodi Transforma ba Jerasaun Sira iha Futuru mai.

Ikus liu hatu'o agradesementu profundo ba Avo Bei Ala Sira no Natureza husi Uma no Ahi haraik mai ami Esperitu Matenek no Banati tuir Ita nia Ain tuban Ohin ami Konsege Mehi no Iha Visaun diak Elaborar Plano Estrategiku Desenvolvimentu Komunitario ne,e ho Susesu. diak liu tan iha futuro mai.

Ami hatu'o Obrigado Wain .

Baboe craic 30 de Janeiru de 2026

Xefe do Suco Baboe Craik

Luis fernandes

Presidente Ekipa Elaborasaun PDK

Lia Menon Administradór Postu Administrativu nian

Nu'udár autoridade lokál ne'ebé tau matan no supervizona direta prosesu elaborasaun iha kada suco, importante mos atu inklui lia menon/espresaun Administradór Postu Administrativu nian iha livru PDK nian. Lia menon Administradór Postu nian sei hakerek bazeia ba ninia esperiensa durante akompaña ekipa elaboradór, prosesu ne'ebé halao, obstákulu ne'ebé hasoru no susesu ne'ebé atinji ona hodi fó apresiasaun ba rezultadu ne'e no tau matan iha implementasaun.

Lia menon Administradór Postu nian labele liu pájina 2

Apresiasaun Presidente Autoridade Munisipál

Presidente Autoridade Munisipál sei halo apresiasaun ba suco ida-idak nia rezultadu serbisu ne'ebé transforma ona iha Planu Dezenvolvimentu Komunitáriu ba tinan lima. Presidente Autoridade Munisipál nia apresiasaun mos hodi asegura apoiu husi Autoridade Munisípiu nian ba realizasaun planu no mehi sira suco nian.

Lia menon Administradór Postu nian labele liu pájina 2

Índice

.....	1
Vizaun, Misaun, Metas Objétivu, Valór no Prinsípiu Suco nian.....	i
Lia agradesementu husi Xefi Suco.....	iii
Lia Menon Administradór Postu Administrativu nian.....	iv
Apresiasaun Presidente Autoridade Munispál.....	v
Parte 1: Introdusaun.....	1
1.1. Antecedente.....	1
1.2. Baze legál.....	1
1.3. Objétivu.....	1
Parte 2: Perfíl Suco.....	1
2.1. Kondisaun Suco.....	1
Istoria Suco nian.....	1
Demografia Suco.....	3
Situasaun Sosial.....	4
Situasaun Ekonomia.....	6
2.2. Kondisaun Administrasaun Suco.....	7
Divizaun Administrativa Suco.....	7
Estrutura Konsellu Suco.....	7
Parte 3: Diagnóstiku Suco nian.....	8
3.1. Diagnóstiku Jerál.....	8
3.2. Análiza ba Parseiru Suco nian.....	9
Parte 4: Planu Dezenvolvimentu Suco.....	10
4.1. Vizaun.....	10
4.2. Misaun suku nian.....	10
4.3. Meta sira ba Dezenvolvimentu nian.....	10
4.4. Objétivu sira ba Dezenvolvimentu nian.....	10
4.5. Valór suco <u>Baboe Craik</u> nian.....	10
4.6. Prinsípiu Suco <u>Baboe Craik</u> nian.....	11

4.7.	Potensialidade Lokál no Politika Dezenvolvimentu Suco.....	12
4.8.	Obstákulu no Estratéjia ba Dezenvolvimentu Suco.....	13
4.9.	Planu Dezenvolvimentu Suco <u>baboe craik</u> tinan 2025 – 2030.....	15
4.10.	Faze Implementasaun Planu Dezenvolvimentu Komunitáriu Periodu 2026–2030 22	
	Parte 5: Monitorizasaun no Avaliasaun.....	23
	5.1. Monitorizasaun.....	23
	5.2. Avaliasaun.....	26
	Parte 6 Finál – Akta Aprovasaun.....	27
	Aneksu sira	27

Parte 1: Introdusaun

Antesedente

Suco **Baboe Craik** mak Suco ne'ebé ho nia area akumulá capital Villa postu administrativu Atsabe Munisipiu Ermera bai-bain bolu suku urbanu (SUCO Baboe craic) ho nia luan 1608 km² baliza ho suku vijinu sira mak hanesan Suco **Baboe Leten**, Suco **Parami** Suco **Malabe** Suco **Leimea Leten**, soco Tiarlelo Suco **Baboe Craik** kompostu husi Aldeia Ne'en mak hanesa Aldeia Atudese Aldeia Raimutin, Aldeia Coli Mali, Aldeia Lelo Bere No Aldeia Lau Abe Ikus Liu Aldeia Cai Lulik ho total populasaun 2,708 pessoal.

Komunidade iha suco ne'e depende principalmente ba setor agrikultura tradicional hanesan kultivasaun café, hare, batar fehuk, ai-farina, aifuan no modo tahan ne'ebé comunidade uza ba necessidade loron-loron nian.

Plano dezvoltimentu komunitario suco (PDK) ne'e elabora ho partisipasaun direta husi lider comunidade, feto, joven no representante setor sira, atu identifika prioridade no estrategia dezvoltimentu ba tempu badak, mediu, no tempo naruk.

Planu ne'e foku ba setor sira hanesan Edukasaun, Saude, Turismo, Infraestrutur, Ekonomia no Kultura.

No objetivu principal husi dokumentu ida ne'e mak atu orienta dezvoltimentu sustentavel, inkluzivu no fo base forte ba moris diak ba bem estar ema hotu iha suco Baboe Craik ne'e rasik.

Baze legál

Iha Tmor leste especial iha suku Baboe craic base legal husi elaborasaun (PDK) suco nian presiza baze legal ida ne'ebé fó fundamentu juridiku ba prosesu ida ne'e, hanesan dokumentu legal normativu oficial sira mak haktuir mai ne'e:

Baze legal ba elaborasau PDK Suku nian:

- ❖ konstituisaun república demokratiku de timor leste (RDTL) Artigu 6 (objetivo do estado) fó prioridade ba dezvoltimentu local no partisipasaun sidadaun sira iha prosesu dezvoltimentu ne'e rasik.
- ❖ Artigu 72 (poder local) Estado rekonese no fo autonomia ba estrutura poder local inklui suco sira.

- ❖ Dezisaun governo no 10/2015 aprova guia ba elaborasaun ficha de dados ba comunidade.
- ❖ Estabelese PDK nudar feramentu ida atu fasilita planeamentu desenvolvimento komunitariu suco nian husi dados reais.
- ❖ Lei númeru 9/2016 kona-bá lei suco nian
- ❖ Dekretu lei númeru 4/2024 konabá planeamentu desenvolvimento komunitáriu
- ❖ Diploma Ministérial númeru .../2025 kona-bá modelu planeamentu Regula organizasaun no funsaun suco inklui responsabilidade suco ba desenvolvimento comunidade artigu 5 suco tenke fasilita PDK no kordena ho autoridade relevante sira
- ❖ PDN no estratejia desenvolvimento 2011-2030 ho konkluzau katak base legal hirak ne'e fo garantia ba lejitimidade no tranperensia iha prosesu elabora PDK hodi fo direitu ba comunidade atu partisipa ho efikas iha desenvolvimento suco.

Objetivu

- ❖ Objetivu geral fasilita desenvolvimento sustentavel no inkluzivu iha suco liu husi elaborasaun fixa familia, bazeia ba dados husi comunidade no implementasaun planu desenvolvimento suco hodi hadia moris comunidade aumenta asesu ba servisu base no fo prioridade ba partisipasaun ba ema hotu.

Objetivu Espezifiku.

- ❖ Mapa situasaun real suku liu husi koleta PDK kona ba Edukasaun, Saude, Agrikultura, Ekonomia , Turismo, no Infraestrutura.
- ❖ Estabelese estratejia desenvolvimento ba tempu badak, mediu no naruk bazeia ba dados no prioridade comunidade nian.
- ❖ Fortalese kapasidade lideransa local (Xefi Suco, Membru konsellu suku no joventude) iha planu implementasau no monitorizasaun ba desenvolvimento suku nian.
- ❖ Fo direitu no oportunidade partisipasaun ba grupu vulneravel sira (feto, labarik idosu iha desenvolvimento local)
- ❖ Harmoniza planu suku ho politika desenvolvimento governo nasional no municipal.

Ezemplu: planu ne'e kobre deit prioridade ba dezvoltimentu ne'ebé sei halo iha tinan 5 nia laran hahu husi tinan 2025 to'o 2030.

Parte 2: Perfil Suco

PROFILE ISTORIA SUCO BABOE KRAIK

Istoria Lolos husi Suku Baboe Kraik nian, Tuir Suco Baboe craic moris desde hori tempo liurai Lelobere nia ukun Istorikamente Suco Baboe craic mai husi Lisan Boot Atcula / Dedelao depois de Avo Lelobere ukun 1725 to'o 1785, Suku Baboe Kraik iha altura ne'eba total Aldeia 4 mak Lelobere, Aldeia Kolimali, Aldeia Cailulik, Aldeia Atudose, depois iha Liurai sira ukun tuir mai mak fahe fali Aldeia 4 sai fali ba Aldeia 6 mak estabese tan Aldeia Lauabe, Aldeia Raibuti, Suku Baboe Kraik mai husi sentidu " Baboe Sorin" Signifika ba Toba no la iha ema atu manda, no iha tempo liu Rai Lelobere nia Mandatu troka fali ho naran Baboe Karik atu nune bele iha diferensia entre Suku Vizinho Baboe Leten no Baboe Kraik. Iha tempo Liurai Lelobere nia mandato la iha Eleisaun maibe iha deit Nomeiasaun Direita husi Posto hahu husi 1725 ate 1785. Hahu liurai Lelobere nia ukun mai to agora total liurai 16 no Luis Fernandes Eelitu hodi ukun iha 2017 to'o 2030 mak sai hanesan Liurai ne'ebe mak nia mandatu sei to ohin loron.

Istoria sira ne'e no Aldeia nebe'e Beiala sira husik hela mai ami Gerasaun foun hakarak banati tuir sira nia Ain fatin no la bele muda no inventa tuir Gerasaun sira nia kakarak. Tamba ne'e maka ho Livro PDK ida ne'e ami tau hotu iha laran atu sai hanesan baze legal ida hodi rai ba Gerasaun Suco **Baboe Craik** nian tuir. Fundador no Hakerek nain maka : **Baboe Craik**

Obra/atinjimentu ne'ebé konsege halo no husik hela:

➤ **Lideransa dahuluk : Lelobere**

Periodu Ukun : 1725 to'o 1785

Obra Ne'ebe mak Liurai Husik hela

1. Orienta povo ke kuda dalan
2. Orienta povu selu inpostu ba governo portugesana nian,
3. Halo tos kominaun Liurai sira nian
4. Orenta povo sira halo fatin viberus fatin Aipu Naklete Iha Aldeia Lelobere.

➤ **Lideransa Daruak : Colibere**

Periodo Ukun : 1785 to'o 1842

Obra ne'ebe mak husik hela

Hari Bandeira Rin iha fatin Atcula dedelau

- **Lideransa Datuluk : Mau Roma**
Periodo Ukun : **1842 to`o 1904**
Obra ne`ebe mak husik hela

Baba no rota , ho bandeira

Hodi fahe ba parte haat , Tanente Kornel Alperis ,Maior

Kapitaun Kolimali , no Lauabe

- **Lideran da haat : Bere Mau**
Periodo Ukun : **1904 to`o 1923**
Obra ne`ebe mak husik hela
Fatin atkablau no knua ukun no Bandu

- **Lideransa dalima : Nai buti**
Periodu ukun : **1923 to`o 1950**
Obra ne`ebe husik hela

Hamotuk ho suku sanulu resin rua hodi haruka povo ke estrada liga suku ba Postu.

- **Lideransa Danen : Mau meta**
Periodu Ukun : **1950 to`o 1960**

Obra ne`ebe mak husik hela

Kontinuasaunn Hari biverus iha mota Bandeira no nakalete no hari Bandeira iha Atcablau

- **Lideransa Da Hitu : Loe mau**
Periodu Ukun : **1960 to`o 1963**
Obra ne`ebe mak husik hela

Haruka povo sira selu impostu ba Portugesa sira

- **Lideransa Da Ualu : Antonio**
Periodo Ukun : **1963 to`o 1968**
Obra ne`ebe mak husik hela

Kontinuasaun Haruka povo sira selu imposto ba Portugesa sira

- **Lideransa da sia : Sevastião Gomes**
 Periodu Ukun :1968 to`o 1973
 Obra ne`ebe husik hela

Haruka povo selu inposto no hanorin povo kria biverus hodi fahe ba comunidade

No hari iskola Atcablete hanaran Dom Mau –Roma

- **Lideransa Da Sanulu: Doardo Gomes**
 Periodo Ukun :1973 to`o 1975
 Obra ne`ebe mak husik hela

Nia kontinua obra Sebastiao Gomes nian hanesan eskola

- **Lideransa dala sanulu resin ida : Juli tai Lelo**
 Periodu Ukun : 1975 to`o 1977
 Obra ne`ebe mak husik hela

Hari sede suku ida ho dut iha rai urlebu

Hodi haruka comunidade mai hela iha estrada ibun sira

- **Lideransa ba dala sanulu resintolu :Abel Gomes**
 Periodo Ukun : 1977 to`o 1980
 Obra ne`ebe husik hela

Obra nebe halo kestrada ba Aldeia sira no halo lomba desa sira iha suku

- **Lideransa dala sanulu resin ha`at : Anjelino Naibili da Silva**
 Periodu Ukun : 1980 to`o 2015
 Obra ne`ebe mak husik hela

Kestrada kompleto ba Aldeia neen

Beemos ba Aldeia Cailulik ,Lelobere , Colimali ,Raibuti

Uma Siska ida, Uma Juventude ida no Sede Suco

- **Lideransa ba dala sanulu resinlima ; Abrão da Silva**
 Subtitui/Kontinuasaun ukun husi Anselino Naibili nian ba Tinan ida.

➤ **Lideransa ba dala sanulu resineen** : **Luis Fernandes**
Periodu Ukun dala Rua : **2016 to`o 2030**
Obra ne`ebe mak husik hela

Dada bee mos ba Aldeia Lelobre Rhabilitasaun estrda ba Aldeia Cailuluik

Aldeia kolimali no Aldeia Raibuti Aldeia Atudose Aldeia Lauabe

Uam kbiitlaek ba Aldeia ha`at

Lauabe uma tolu

Lelober uma Tolu

.Raibuti uma tolu ,Atudose uma tolu .

Rehabilitasaun sede suku

Demografia Suco

Total populaçãun iha suco **Baboe Craik** hamutuk 2,708 feto 1,323 mane 1,385. Husi númeru ida ne'e, nia distribuissau tuir idade mak hanesan tuir mai ne'e:

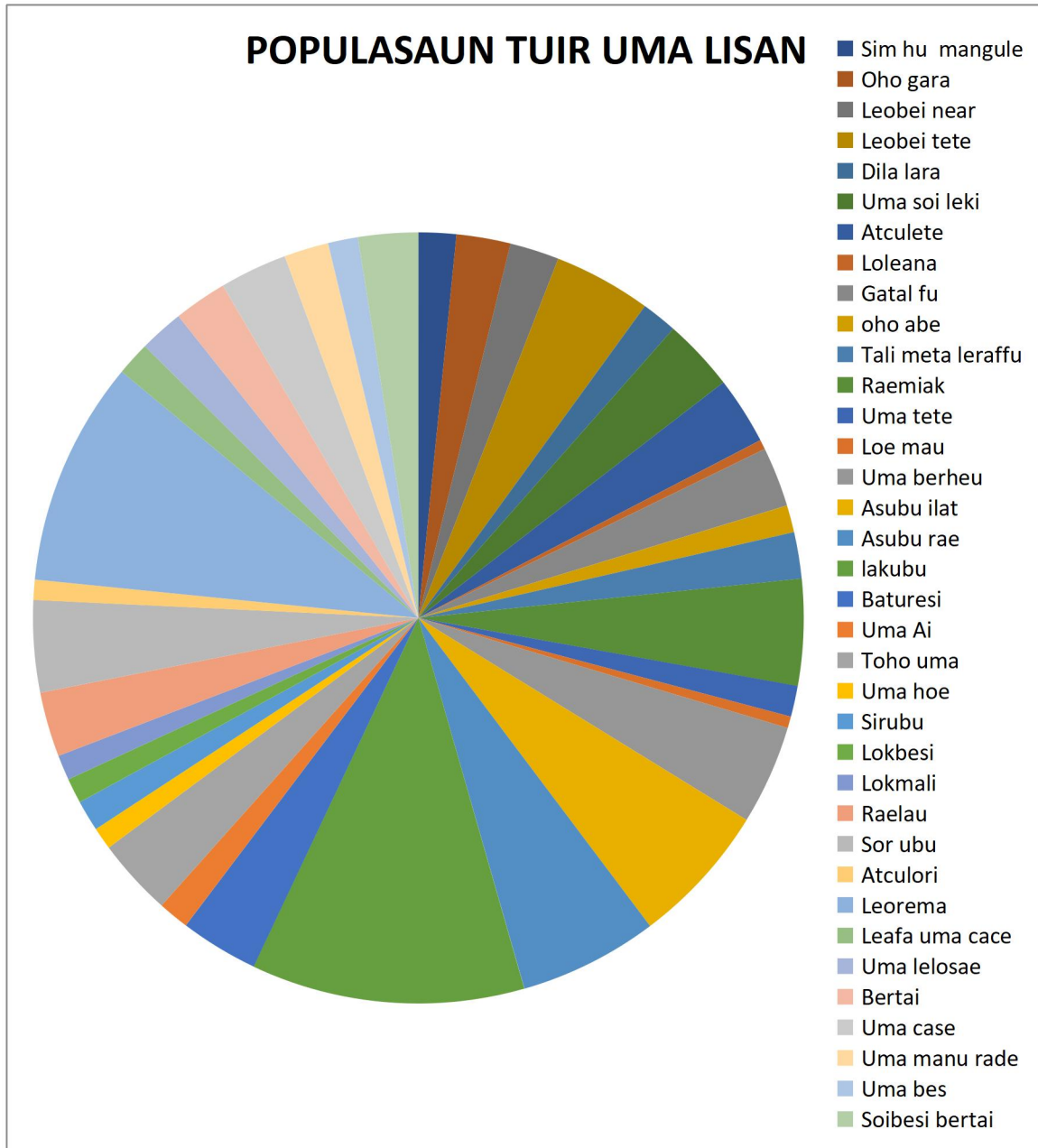
Idade (tinan)	Feto	Mane	Total
0 – 5	124	1306	302
6 – 10	124	151	275
11 – 15	135	122	257
16 – 20	144	130	274
21 – 25	126	147	273
26 – 30	105	137	242
31 – 35	108	97	205
36 – 40	88	82	170
41 – 45	71	68	139
46 – 50	57	66	113
51 – 55	53	63	116
56 – 60	40	50	90
61 – 65	60	58	118
66 – 70	52	52	104
71 – 75	13	16	29
76 ba leten	18	15	33
Total	1,3108	1,380	2,708

Númeru populaçãun suco 2.708 tuir nivel edukasaun, nian bele haree iha tabela tuir mai:

Idade (tinan)	Feto	Mane	Total
Pre-Eskolar	101	102	203
Ensinu Báziku Siklu	101	100	201
Ensinu Sekundáriu	106	120	226
Lisensiatura	11	20	31
Mestradu		2	2
Doutoramentu	0	0	0

Situasaun Sosial

Populasaun suku Baboe Craik kompostu husi Uma Lisan 35 ne'ebe Distribuisaun populasaun iha Suku Baboe Craik tuir Lisan nian mak aprejenta iha grafiku tuir mai ne'e.



Gráfiku 1: Distribuisaun Populasaun tuir Lisan

Aleinde populasaun lokál, iha suco Baboe-Craic rezide mós sidadaun sira husi munisípiu seluk no estranjeiru/rai-liur mak hanesan: Care International

Númeru populasaun husi nasaun sira temi iha leten bele haree iha tabela tuir mai ne'e:

Nú	Munisípiu/Nasaun Orijen	Feto	#Mane	Total	Observasaun
	<i>Naran nasaun</i>				<i>Deskreve badak sira nia prezensa; exemplu halo negosiu, serbisu, eskola etc</i>
1	Baucau		1	1	Mai hola Feto
2	Ermera		1	1	Mai hola Feto
3	Suku Seluk		3	3	Mai hola Feto

Populasaun suco **Baboe Craik** bele koalia lian sira hanesan Tetun, Melayu, Portugues, Ingles, Korea (*deskreve lian ne'ebé populaun sira koalia inklui lingua nasional no estranjeiru sira*).

Tuir mai ne'e mak detallu husi lian ne'ebé populasaun suco **Baboe Craik** bele koalia ho persentajen utilizadór lian refere.

Nú	Lian ne'ebé bele koalia	Persentajen Populasaun	Observasaun
1	Kemak	100%	Maioria kolia kemak
	Mambae	50%	Metade mak koalia
2	Tetun	100 %	Maioria kolia Tetun
3	Portugues	25 %	Minoria Kolia Porgues
4	Ingles	20 %	Minoria Kolia Ingles
5	Melayu (Indonesia)	50 %	Metade Kolia Melayu
6	Korea	1 %	Minimu kolia Korea.

Iha aspetu fiar nian, populasaun suco Baboe-Craic fiar iha relijiaun Katoliku, Gentiu, ho ninia detallu distribuisaun hanesan iha gráfiku tuir mai ne'e:

No	Naran religião	Persentagen	Obserbasaun
1	Katoliku	90%	Maioria pop.katoliku
2	Gentiu	10 %	Minoria liu sei Gentiu



Gráfiku 2: Fiar Populasaun nian

Aleinde ne'e, populasaun suco Baboe-craic ne'ebé iha nesesidade espesífiku ka populasaun ho kondisaun defisiensia hamutuk 37ne'ebé kompostu husi feto 23, mane 50 Iha moos grupu vulneravel sira hanesan faluk, oan kiak, idozu no individu ne'ebé laiha rendimentu mak hanesan tuir mai ne'e:

Nú	Ema ho Defisiensia no Grupu vulnerabel	Feto	Mane	Total	Observasaun
	Ema ho Defisiensia	14	23	37	Balun moris mai ho kondisaun deficiente no balun tamba dezastre e no mos moras.
	Faluk	119	54	173	Laen Mate no Fen Mate
	Oan Kiak	10	2	12	Inan ho Aman Mate hotu
	Idozu	70	46	116	Komunidade ne'ebe ho idade 60 ba leten
	Ema ne'ebé laiha rendimentu	40	30	70	Ema ne'ebe la hetan rendimento diaria, Semenal, Mensal no Anual
	Seluk (bele deskreve tan)				

Detallu ba populasaun ho nesesidade espesífiku no grupu vulnerabel nian bele tau iha aneksu 1.

Situasaun Ekonomia

Fontes rendimentu prinsipál husi populasaun iha suco Baboe-Craic nian maka AGRICULTURA, FUNSIONARIO PUPLIKU , NEGOSIO, no FAMILIA NEBE SERVISU IHA RAI LIUR.

Tabela tuir mai ne'e hatudu knár prinsipál husi comunidade nian ne'ebé konsidera nu'udár sira nia fontes ba rendimentu nian

Nú	Okupasaun/serbisu	Total	Mane	Feto
	Agrikultór	1382	125	1277
	Peskadór	0	0	0
	Hakiak Animal ho fins ba negosiu	-	-	-
	Negosiante (faan no sosa sasan ho fundus la liu \$ 5000)	62	22	40
	Emprezáriu (<i>Iha ona estabesimentu negosiu ho fundus liu \$5000 no iha kbiit fó empregu ba ema seluk</i>)	16	10	6
	Funionáriu (públiku no privadu husi setór oioin)	116	58	44
	Serbisu iha rai-liur	40	38	2
	Estudante (sei frekuenta hela estudu husi nivel pre-eskolar to'o universitáriu)	808	408	400
	Dezempregu (<i>Ema ne'ebé la frekuenta eskola no la hola parte iha knár sira temi iha leten</i>)	1317	850	863

Aleinde fontes rendimentu/knár populasaun nian hanesan deskreve ona iha leten, ekonómikamente, Suco Baboe-Craic iha moos potencialidade lokál/natural ne'ebé bele konsidera nu'udár fontes ekonomia suco nian mak hanesan deskreve iha tabela tuir mai ne'e:

Nú	Potensialidade Lokál	Volume/Kuantidade	Kondisaun Existente
1	Kafe'e	150 Hk	Sei Existente
2	Hare'e	94 Hk	Sei Existente

3	Batar	100 Hk	Sei Existente
4	Aifaria	101 Hk	Sei Existente
5	Ai-Teka	10 Hk	Sei Existente
6	Kulu	Barak	Sei Existente
7	Tanjarina	Barak	Sei Existente
8	Bau-Nila	10 Hk	Sei Existente
9	Salak	Barak	Sei Existente
10	BuaNaga	Barak	Sei Existente
11	Rai Henek Mutin	Barak	Sei Existente

Husi sorin seluk, Suco Baboe-Craic mós iha ona estabesimentu negósiu ne'ebé konsidera nu'udár fontes ba dezvoltimentu ekonomia, kriasaun empregu no kresimentu ba rendimentu família nian, hanesan alista iha tabela tuir mai ne'e:

Nú	Estabesimentu Negósiu/Industria	Kuantidade
1	Kafe kolmbia	1
2	Kios	18
3	Industria Batako	5
4	Bengkel	2
5	Alfaiyati	1
6	Mebel	1

2.2. Kondisaun Administrasaun Suco

Divizaun Administrativa Suco

Suco Baboe-Craic kompostu husi aldeia 6 no okupa área 1608 km². Vizualizasaun jeográfia husi Suco Baboe-Craic nian bele haree iha mapa tuir mai ne'e

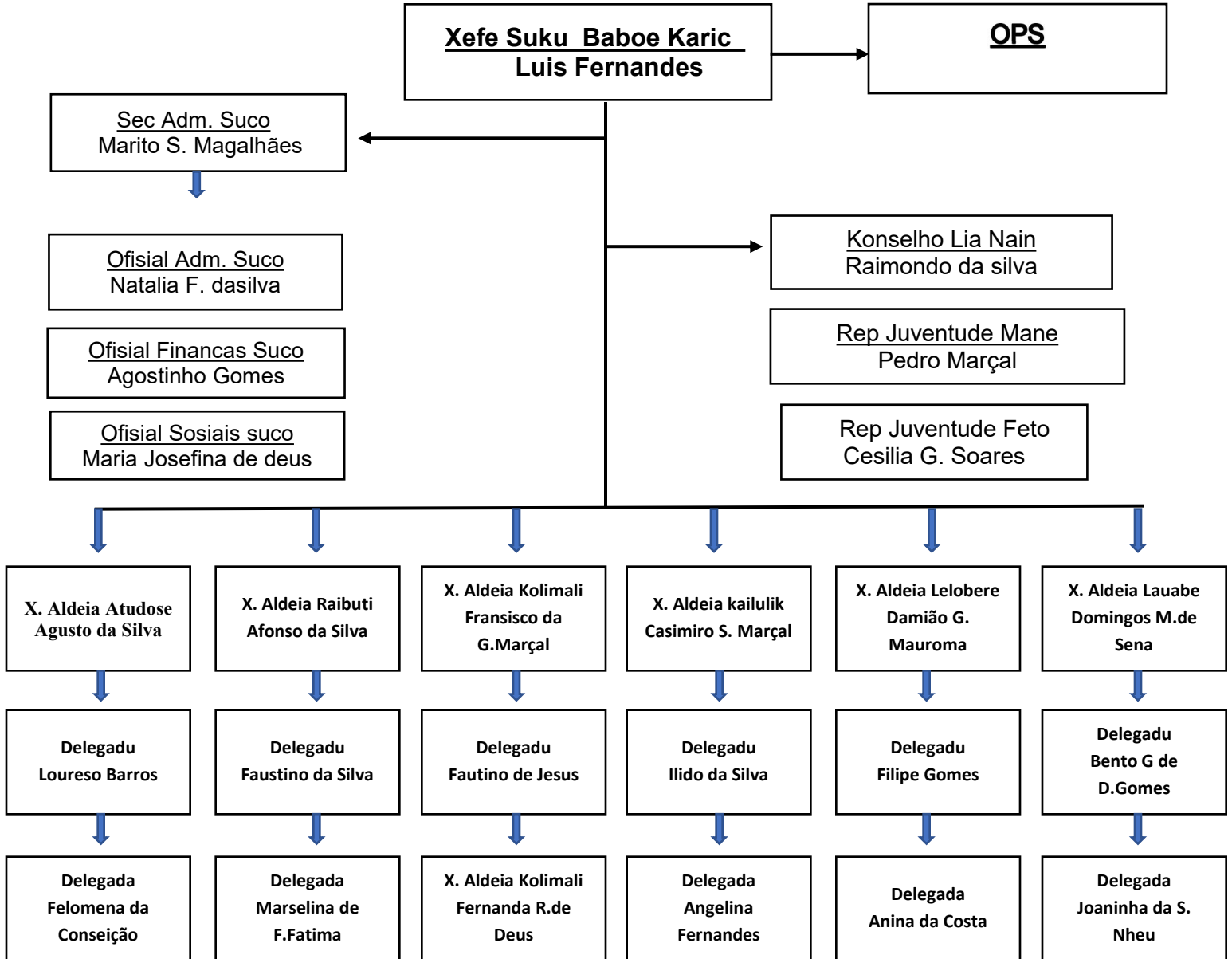
Mapa Suco Baboe-Craic



Hatama mapa suco nian iha seksaun ida ne'e. Bele asesu iha google map ou mapa husi diresaun nasional kadastru ne'ebé atualizad.

Estrutura Konsellu Suco

Estrutura Suco Baboe Kraic ba periodu 2023-2030 nian mak tuir mai ne'e



3.1. Diagnóstiku Jerál

Ba nesesidade elaborasaun no projesaun iha planu dezvoltamentu komunitáriu iha suco Baboe-Craic ba periodu tinan 2026-2030 nian, simplesmente utiliza formula análise SWOT (Strenghts, Weaknesses, Opportunity and Thread) ka Forsa, Frakeza, Oportunidae no Ameasa sira. Rezultadu diagnóstiku nian apresenta iha diagrama tuir mai ne'e:

Setór	Strengths/ Forsa sira	Weaknesses/ Frakeza sira	Oportunities/ Oportunidade sira	Threats/ Ameasa
Ekonomia	<ul style="list-style-type: none"> • kafe • Kios • Negosio Industri (Batako) • Bengkel • Alfaiyati • Mebel • Kafe Kolombia (Sosa Kafe) • Rai henek Mutin • Jogu Lotaria (SDSB) 	<ul style="list-style-type: none"> • Komunitade sira la garante nia kualidade • Gestaun la dun diak Menus Komprador. • Menus ekipamento ba Industria Batako. • Feramento/Alat la kompleto iha Ofisina • No komunitade sira menus koinesimentu iha area Negosio. • Dalaruma folin la permanente no la kondis ho komunitade sira nia hakarak. • Kondisaun estrada mak la diak hodi asesu ba suru rai henek mutin • Imfluensia ekonomia Familia. 	<ul style="list-style-type: none"> • Hatto ba Governo liu husi MAPPF no NGO NCBA atu tau mos importansia ba kafe folin • Hato`o ba Governo Liu husi Ministerio Relevante MCI, SEFOPE no IADE apoiu fo Formasaun hodi hasae koinesemento no kapasidade komunitade sira nian iha area Negosio nian. • Iha negosio hirak ne`e hodi bele responde ba komunitade sira nia nesesidade loroloron nian. • Hato`o mos ba Governo Liu husi 	<ul style="list-style-type: none"> • Presu ba kafe la permanente iha futuru komunitade sira sei abandona kafe. • La maduru iha kompetisaun presu mak sei fo impaktu ba negosio sira. • Produsaun Batako tarde • Atendimento la ho diak mak sei la atrai komprador sira. • Gestaun la diak sei fo impakto ba negosio rasik. • Desizaun politika

			Ministerio relevante MAP atu bele kontrolu ba folin kafe nian.	
Infraestrutura	<ul style="list-style-type: none"> • Estrada • Eletricidade • Be'e mos • Sede Suku 	<ul style="list-style-type: none"> • Kondisaun estrada seidauk diak liga suku ba Aldeia Raebuti, Lauabe no Lelobere • La halo konserva ahi lakan mate, no comunidade aldeia 2 total uma kain 129 mak seidauk asesu ba eletrisidade mak aldeia Lelobere no Lauabe. • Pessoal eletrisista menus koinhesementu atu atende ba emergencia ruma. • Komunidade husi aldeia 2 hanesan Acudose ho Lauabe mak seidauk asesu ba be'e mos. • No comunidade hirak ne'ebe mak asesu ona ba be'e mos La konserva be'e matan sira no la iha konsensia utilija be'e mos. • Sede suku la iha moru protesaun ema tama sai 	<ul style="list-style-type: none"> • Hato'o ba Governo liu husi Ministerio Relevante hanesan MOP, PDIM no PNDS kontinua atu kontinua konstrui estrada ka tau plan liga suku ba aldeia 3. Atu comunidade sira bele asesu ba merkado, eskola no saude, • Hato'o ba Ministerio Relevante hanesan MOP liu husi EDTL Ep atu kontinua instala lina eletrisidade ba Aldeia 2 ne'ebe mak seidauk asesu ba eletrisidade, no kontrola mos eletrisista ne'ebe koloka iha postu atu la bele hamosu ahi mate hela deit. • Hato ba SMASA no 	<ul style="list-style-type: none"> • Kondisaun estrada la diak fo impaktu ba comunidade sira atu asesu ba merkado, dezastre naturais hamosu erozaun halo rai monu hodi fo impaktu ba comunidade sira atu asesu ba merkado eskola no saude. • Ahi lakan mate hodi estraga sasan eletroniku sira. • Dezastre naturais hamosu rai halai no be'e matan sira hetan estragus no kano hirak ne'ebe mak halo ona kanalizasaun. • Moru protesaun la iha mak sede suku hetan estragus husi ema no animal sira.

		livre.	<p>BTL Ep hodi kontinua halo kanalizasaun be`e mos ba comunidade aldeia 2 ne`ebe mak seidauk asesu ba be`e mos.</p> <ul style="list-style-type: none"> • Hato`o ba Ministerio Relebante MOP, PDIM no PNDS atu konstrui hela moru Protesaun ba ami nia sede suku. 	
Agrikultura	<ul style="list-style-type: none"> • Hare • Batar • Aifarina • Ai-Teka • Tanjarina • Bau-Nila 	<ul style="list-style-type: none"> • Komunidade la konserva fini ho diak. • Irigasaun be`e ba natar la sufisinete. • La iha produsaun frutas ruma hodi transforma ai fuan sai bebidas, La inovativu • Menus koinesimentu iha kuda no fo kaben Vanila 	<ul style="list-style-type: none"> • Hato ba Ministerio Relebante hanesan MAPPF atu kontinua apoiu Fini ba comunidade sira. No nafatin apoiu konstrui irigasaun hodi bele tulun komunnidade sira ne`ebe mak sei falta be`e. • Konserva ho diak konaba ai teka sira tamba ssai Material prima ba Mebel sira no fo mos rendementto ba suku no familia. • Hato`o ba Governo 	<ul style="list-style-type: none"> • Mudansa klimatika bailoron naruk no halo be`e maran. • Dezastre naturais tempo udan ne`ebe mak ho tempo ne`ebe naruk halo rai halai. • Komunidade la iha konsiensia husik animal arbiru. • Desizaun politika halo presu sasan merkado la permanente

			<p>liu husi Ministerio relebante MAPPF atu apoiu fo formasaun ba comunidade sira atu iha koinesimento transforma aifuan ba bebidas ruma atu nune bele responde ba nesesidade moris nian. No kontinua kontrola mos presu ba produto sira iha merkado sira.</p>	
Edukasaun	<ul style="list-style-type: none"> • Iha Pre eskolar ida • Iha Primaria ida • Iha rekursu ba manorin. • Merenda eskolar 	<ul style="list-style-type: none"> • Fasilidade la kompletu • Koloka manorin la tuir nia espesialidade/Background. • Sala de aulas sei menus no kondisaun edifisio ba manorin sira la sufisiente. • La iha Biblioteka. • Menu ba merenda eskoolar la troka no Kazerna ba merenda eskolar la iha. 	<ul style="list-style-type: none"> • Hato ba Governo liu husi Ministerio Relebante hanesan ME nafatin responde ba preokupasaun hirak ne'e hodi koloka professor tuir nia espesialidade, • aumenta sala de aula sira no hodi konstrui Biblioteka iha ami nia suku. • No kontrola mos konaba Merenda Eskolar. 	<ul style="list-style-type: none"> • Fasilidade la kompletu fo impaktu ba prosesu aprendizasen. • Estudante balun hela iha aldeia 2 ne'ebe ho distansia dook sira sei abandona eskola. • Falta moru protesaun ba eskola sei hetan estragus husi ema deskoinesido, no animal tama sai. • Kazerna ba merenda eskolar la iha fo ameasa ba saude. • No menu la troka mak sei hasae mal nutrisaun.
Saúde	<ul style="list-style-type: none"> • SISCA 	<ul style="list-style-type: none"> • Komunidade la iha interese 	<ul style="list-style-type: none"> • Hato`o ba Governo liu 	<ul style="list-style-type: none"> • La tau interese ba

	<ul style="list-style-type: none"> • Rekursu Humanu iha setor Saude. • Porsentagen inan isin rua sae. 	<p>ba iha kontrola saude Primaria.</p> <ul style="list-style-type: none"> • Komunidade halai liu ba pratika tradisional. • Rekursu Humano iha suku laran abandona. • Menus koinhesimentu iha planeamentu Familiar. 	<p>husi Ministerio Relebante hanesan MS atu intensifika programa SISCA.</p> <ul style="list-style-type: none"> • No nafatin Hato ba MS fo oportunidade ba Rekursu Humanu sira iha setor saude. • Husu MS atu estabelese klinika mobil iha suku atu nune hafasil inan Isin rua sira bele konsulta. 	<p>saude primaria implika ba labarik sira nia saude.</p> <ul style="list-style-type: none"> • Komunidade sira sai vitima ba tratamentu tradisional. • Menus koinhesimentu mak mortalidade iha komunnidade sei as.
Turizmu	<ul style="list-style-type: none"> • Iha Area protejida ba situu Turizmu Kultural iha Aldeia Raebuti. • Iha Area Protejida ba Turizmu Komunitario iha Aldeia Kolimali • Turizmu Be`e Tuda Mota Bandera 	<ul style="list-style-type: none"> • La iha koinhesimentu no la iha iniciativa atu desenvolve fatin protejida sira tanto Turizmu Kultural no mos Turizmu Komunitario. • Seidauk esplora fatin balun ne`ebe sai hanesan objetu ba Turizmu komunitario. • Sei menus koinhesimentu atu gere Turizmu sira. 	<ul style="list-style-type: none"> • Hato`o ba Ministerio relebante bele apoiu fo formasaun hodi kapasita komunidade sira nia koinhesimentu konaba oinsa atu jere turizmu iha suku laran. • Turizmu hirak ne`e mak jere ho diak sei fo rendimento ba Suku no mos komunidade sira. 	<ul style="list-style-type: none"> • La prezerva Siti u Turizmu iha suku laran mak ita sei lakon fatin Historiko sira ne`ebe mak sai hanesan Turizmu Kultural. • Mudansa klimatika sai hanesan fator ne`ebe nia implika makas ba iha Fatin Turizmu sira ne`e tamba dalaruma bailoron naruk Be`e Tuda menus no maran.
Ambiente	<ul style="list-style-type: none"> • Ita iha rai ne`ebe mak luan no matak no ailaran metin. • Iha be`e matan ne`ebe mak moris husi ai. • Iha regulamentu labele tesi ai arbiru no sunu rai 	<ul style="list-style-type: none"> • Komunidade la dun tau prioridade no husik abandona deit. • Komunidade la dun tau prioridade ba be`e matan ne`ebe mak sai husi ai hun. • komunidade sira menus 	<ul style="list-style-type: none"> • Hato`o ba Ministerio Relebante bele fo formasaun hodi konsensializasa komunidade sira nia koinhesimentu. • Komunidade sira tenke 	<ul style="list-style-type: none"> • Mudansa klimatika hanesan bailoron naruk fo impaktu dut sira mate hotu no ai sira mate hotu. • Dezastre naturais • Tesi ai arbiru no sunu

	<p>arbiru.</p> <ul style="list-style-type: none"> • Iha regulamentu Saude higiene. 	<p>koinhesimentu ba reflorestais no la iha konsensia kontinua tesi ai arbiru no sunu rai arbiru.</p>	<p>hetan formasaun husi Ministerio relebante sira hodi eleba sira nia mentalidade atu labele tesi ai no sunu rai arbiru.</p>	<p>rai arbiru mak sei hamosu erozaun iha tempo udan no be'e maran iha tempo bailoron.</p>
Kultura	<ul style="list-style-type: none"> • Tebe-Tebe ou dansa kultura • Dadolin • Material kultura hanesan (Tais, Belak, Keke, Mortel, Kaebauk, Lapa, Manu Fulun, Bibi Fulun, Tambor, Babadok, Gon, Surik nst) 	<ul style="list-style-type: none"> • Ema hatene dansa no hananu Tebe-tebe maioria idade 50, Joven balun moe ka la interese aprende • Gerasaun Tuan sira la transmite hela dadoli ba gerasaun foun ne'ebe mak la iha inisiativa atu buka hatene. • Dala barak ita utilija sasan Moderno la tau importansia ba Material Kultural sira. • Ema hatene Dadolin kompleta ho lia nain tuan sira ho idade 60 deit mak hatene Dadolin, Bainhira sira mate se la iha tan kontinuasaun husi joven sira tamba Dadolin la hakerek iha livru. 	<ul style="list-style-type: none"> • Hato`o ba Governo Liu-Liu SEAC atu loke kompetisaun dansa kultura atu ita nafatin promove no transmite ba gerasaun foun sira bele hatene. • Dadolin balun konta konaba istoria rai-lulik ka lia mate ne'ebe sai hanesan identidade suku nia hodi atrai strajeiro sira. 	<ul style="list-style-type: none"> • La promove mak sei lakon iha futuro. • Dansa moderno sai ameasa ba dansa tradisional sira. • Material moderno halakon material taradisional iha futuro.

Análiza ba Parseiru Suco nian

Aleinde diagnóstiku jerál hanesan hatuur ona iha leten, Suco Baboe-Craic mós identifika ona parseiru sira ne'ebé bele apoiu implementasaun planu dezenvolvimentu suco nian. Tabela tuir mai ne'e mak lista parseiru sira ne'ebé apoiu ona atividade iha suco no parseiru foun ne'ebé iha possibilidade bele apoiu planu dezenvolvimentu iha tempu tuir mai.

Nú	Parseiru	Parseiru Existente/Foun	Area Kooperasaun
1	Hiam	Tuan	Saude
2	PLAN Internacional	Tuan	Koperativa
3	Care Internacional	Tuan	Educasaun
4	USAID Avansa San	Tuan	Hortikultura
5	Mersy crop	Tuan	Rai impresta
6	USAID Avansa San	Tuan	Hortikultura
7	FERMATIL/TILOFE	Tuan	Konservasaun devu no be'ematan

Suco Baboe-Craic sei kontinua identifika no nakloke ba kooperasaun ho parseiru foun balun ne'ebé seidauk identifika iha lista ne'e, maibe iha objetivu/atividade ne'ebé relevante ho planu suco nian.

Parte 4: Planu Dezenvolvimentu Suco

Vizaun Suco : Baboe craic

Lideransa Suco **Baboe Craik** hamutuk ho ninia Komunidade tomak hatuur vizaun suco nian maka hanesan:

(Komunidade sai Unido hodi hatur dezenvolvimentu ne`ebe prosferu iha suku Baboe kraik)

Misaun Suco Baboe craic

Atu atinji vizaun ne'ebé deskreve ona iha leten, Suco **Baboe Craik** defini no misaun sira mak hanesan:

5. Dezenvolvimentu Sustentevel
6. Progresivu
7. Garentia pas no harmonia iha comunidade
8. Esperanca ba dezenvolvimentu Ekilibradu.

Meta sira ba Dezenvolvimentu iha Suco Baboe Craik Vizaun no Misaun iha leten transforma hikas ba Meta sira Dezenvolvimentu iha Suco **Baboe Craik** hanesan tuir mai ne'e:

2. Iha Tinan 2026 ate 2030 populasaun suku **Baboe Craik** iha assesibilidade husi 50% - 90%

Objetivu sira ba Dezenvolvimentu iha Suco Baboe Craik nian

Meta sira ba dezenvolvimentu iha Suco **Baboe Craik** nian ne'e ami defini hikas iha objetivu dezenvolvimentu nian hanesan tuir mai ne'e:

5. Iha 2026-2030 populasaun Suco **Baboe Craik** Moris diak
6. Iha 2026-2030 Populasaun Suco **Baboe Craik** Livre husi Marzinalizadu
7. Iha 2026-2030 Populasaun Suco **Baboe Craik** bele assesu sistema digitalizasaun to ona iha Baze
8. Iha 2026-2030 Populasaun Suco **Baboe Craik** hametin pas no estabilidade iha suco laran.

Valór sira ne'ebé Suco Baboe Craik adopta

Koletivamente, komidade no lideransa sira iha suco **Baboe Craik** defini ona valór prinsipál sira hanesan tuir mai ne'e:

4. Tane a'as dignidade umanu tuir tradisaun Suco **Baboe Craik** Nian.
5. Populasaun iha ona konsiente atu hadomi ita nia ambiente no biodiversidade Suco nian
6. Tane a'as valor Inkluzibilidade

Prinsipiu Suco Baboe Craik nian

Suco **Baboe Craik** adopta mós ninia prinsipiu sira ba dezenvolvimentu nian mak hanesan tuir mai ne'e:

- Prinsipiu la husik kualker dezenvolvimentu liu let deit
- Prinsipiu la husik ema ida hamrik iha dezenvolvimentu nia Kotuk
- Prinsipiu partisipativu iha prosesu konstrusaun Estadu
- Prinsipiu prosesu dezenvolvimentu la hare ba kór

Potensialidade Lokál no Política Dezenvolvimentu Suco

Bazeia ba rezultadu diagnóstiku iha parte 3 nian, suco Baboe-Craic hakarak koloka potensialidade ne'ebé iha no politika dezenvolvimentu suco nian ba tinan 5 nian laran mak hanesan tuir mai ne'e:

Setór Dezenvolvimentu	Potensialidade Suco nian	Polítika atu dezenvolde ba oin
Ekonomia	<ul style="list-style-type: none"> • kafe • Kios • Negosio Industri (Batako) • Bengkel • Alfaiyati • Mebel • Kafe Kolombia (Sosa Kafe) • Rai henek Mutin • Jogu Lotaria (SDSB) 	<ul style="list-style-type: none"> • Hatto ba Governo liu husi MAPPF no NGO NCBA atu tau mos importansia ba kafe folin • Hato`o ba Governo Liu husi Ministerio Relevante MCI, SEFOPE no IADE apoiu fo Formasaun hodi hasae koinesemento no kapasidade comunidade sira nian iha area Negosio nian. • Iha negosio hirak ne`e hodi bele responde ba comunidade sira nia nesesidade loroloron nian. • Hato`o mos ba Governo Liu husi Ministerio relebante MAP atu bele kontrolu ba folin kafe nian.
Infraestrutura	<ul style="list-style-type: none"> • Estrada • Eletricidade • Be`e mos • Sede Suku 	<ul style="list-style-type: none"> • Hato`o ba Governo liu husi Ministerio Relebante hanesan MOP, PDIM no PNDS kontinua atu kontinua konstrui estrada ka tau plan liga suku ba aldeia 3. Atu comunidade sira bele asesu ba merkado, eskola no saude, • Hato`o ba Ministerio Relebante hanesan MOP liu husi EDTL Ep atu kontinua instala lina eletrisidade ba Aldeia 2 ne`ebe mak seidauk asesu ba eletrisidade, no kontrola mos eletrisista ne`ebe koloka iha postu atu la bele hamosu ahi mate hela deit. • Hato ba SMASA no BTL Ep hodi kontinua halo kanalizasaun be`e mos ba comunidade aldeia 2 ne`ebe mak seidauk asesu ba be`e mos.

		Hato`o ba Ministerio Relebante MOP, PDIM no PNDS atu konstrui hela moru Protesaun ba ami nia sede suku.
Agrikultura	<ul style="list-style-type: none"> • Hare • Batar • Aifarina • Ai-Teka • Tanjarina • Bau-Nila 	<ul style="list-style-type: none"> • Hato ba Ministerio Relebante hanesan MAPPF atu kontinua apoiu Fini ba komunidadade sira. No nafatin apoiu konstrui irigasaun hodi bele tulun komunnidade sira ne`ebe mak sei falta be`e. • Konserva ho diak konaba ai teka sira tamba ssai Material prima ba Mebel sira no fo mos rendementto ba suku no familia. <p>Hato`o ba Governo liu husi Ministerio relebante MAPPF atu apoiu fo formasaun ba komunidadade sira atu iha koinesimento transforma aifuan ba bebidas ruma atu nune bele responde ba nesesidade moris nian. No kontinua kontrola mos presu ba produto sira iha merkado sira.</p>
Edukasaun	<ul style="list-style-type: none"> • Iha Pre eskolar ida • Iha Primaria ida • Iha rekursu ba manorin. • Merenda eskolar 	<ul style="list-style-type: none"> • Hato ba Governo liu husi Ministerio Relebante hanesan ME nafatin responde ba preokupasaun hirak ne`e hodi koloka professor tuir nia espesialidade, • aumenta sala de aula sira no hodi konstrui Biblioteka iha ami nia suku. <p>No kontrola mos konaba Merenda Eskolar.</p>
Saúde	<ul style="list-style-type: none"> • SISCA • Rekursu Humanu iha setor Saude. Porsentagen inan isin rua sae. 	<ul style="list-style-type: none"> • Hato`o ba Governo liu husi Ministerio Relebante hanesan MS atu intensifika programa SISCA. • No nafatin Hato ba MS fo oportunidade ba Rekursu Humanu sira iha setor saude. <p>Husu MS atu estabelese klinika mobil iha suku atu nune hafasil inan Isin rua sira bele konsulta.</p>

Turizmu	<ul style="list-style-type: none"> Iha Area protejida ba situ Turizmu Kultural iha Aldeia Raebuti. Iha Area Protejida ba Turizmu Komunitario iha Aldeia Kolimali <p>Turizmu Be`e Tuda Mota Bandera</p>	<ul style="list-style-type: none"> Hato`o ba Ministerio relebante bele apoiu fo formasaun hodi kapasita comunidade sira nia koinhesimentu konaba oinsa atu jere turizmu iha suku laran. Turizmu hirak ne`e mak jere ho diak sei fo rendimento ba Suku no mos comunidade sira.
Ambiente	<ul style="list-style-type: none"> Ita iha rai ne`ebe mak luan no matak no ailaran metin. Iha be`e matan ne`ebe mak moris husi ai. Iha regulamentu labele tesi ai arbiru no sunu rai arbiru. <p>Iha regulamentu Saude higiene.</p>	<ul style="list-style-type: none"> Hato`o ba Ministerio Relebante bele fo formasaun hodi konsensializasa comunidade sira nia koinhesimentu. <p>Komunidade sira tenke hetan formasaun husi Ministerio relebante sira hodi eleba sira nia mentalidade atu labele tesi ai no sunu rai arbiru.</p>
Kultura	<ul style="list-style-type: none"> Tebe-Tebe ou dansa kultura Dadolin Material kultura hanesan (Tais, Belak, Keke, Mortel, Kaebauk, Lapa, Manu Fulun, Bibi Fulun, Tambor, Babadok, Gon, Surik nst) 	<ul style="list-style-type: none"> Hato`o ba Governo Liu-Liu SEAC atu loke kompetisaun dansa kultura atu ita nafatin promove no transmite ba geraun foun sira bele hatene. <p>Dadolin balun konta konaba istoria rai-lulik ka lia mate ne`ebe sai hanesan identidade suku nia hodi atrai strajeiro sira.</p>

Obstákulu no Estratéjia ba Dezenvolvimentu Suco

Tuir mai ne`e, anália ba obstákulu ne`ebe comunidade iha suco Baboe-Craic hasoru no estratéjia ne`ebe identifika ona hodi ultrapasa

Setór Dezenvolvimentu	Obstákulu ne`ebe Komunidade sira hasoru	Estratéjia hodi hasoru
Ekonomia	<ul style="list-style-type: none"> Komunidade sira la garante nia kualidade. Gestaun la dun diak Menus Komprador. Menus ekipamento ba Industria Batak. Feramento/Alat la kompleto iha Ofisina 	<ul style="list-style-type: none"> Hatto ba Governo liu husi MAPPF no NGO NCBA atu tau mos importansia ba kafe folin Hato`o ba Governo Liu husi Ministerio Relevante MCI, SEFOPE no IADE apoiu fo Formasaun hodi hasae

	<ul style="list-style-type: none"> • No komunidadade sira menus koinesimentu iha area Negosio. • Dalaruma folin la permanente no la kondis ho komunidadade sira nia hakarak. • Kondisaun estrada mak la diak hodi asesu ba suru rai henek mutin • Imfluensia ekonomia Familia. 	<p>koinesimento no kapasidade komunidadade sira nian iha area Negosio nian.</p> <ul style="list-style-type: none"> • Iha negosio hirak ne`e hodi bele responde ba komunidadade sira nia nesesidade loroloron nian. • Hato`o mos ba Governo Liu husi Ministerio relebante MAP atu bele kontrolu ba folin kafe nian.
Infraestrutur	<ul style="list-style-type: none"> • Kondisaun estrada seidauk diak liga suku ba Aldeia Raebuti, Lauabe no Lelobere • La halo konserva ahi lakan mate, no komunidadade aldeia 2 total uma kain 129 mak seidauk asesu ba eletrisidade mak aldeia Lelobere no Lauabe. • Pessoaal eletrisista menus koinhesementu atu atende ba emergencia ruma. • Komunidadade husi aldeia 2 hanesan Acudose ho Lauabe mak seidauk asesu ba be`e mos. • No komunidadade hirak ne`ebe mak asesu ona ba be`e mos La konserva be`e matan sira no la iha konsensia utilija be`e mos. <p>➤ Sede suku la iha moru protesau emata tama sai livre.</p>	<ul style="list-style-type: none"> • Hato`o ba Governo liu husi Ministerio Relebante hanesan MOP, PDIM no PNDS kontinua atu kontinua konstrui estrada ka tau plan liga suku ba aldeia 3. Atu komunidadade sira bele asesu ba merkado, eskola no saude, • Hato`o ba Ministerio Relebante hanesan MOP liu husi EDTL Ep atu kontinua instala lina eletrisidade ba Aldeia 2 ne`ebe mak seidauk asesu ba eletrisidade, no kontrola mos eletrisista ne`ebe koloka iha postu atu la bele hamosu ahi mate hela deit. • Hato ba SMASA no BTL Ep hodi kontinua halo kanalizasaun be`e mos ba komunidadade aldeia 2 ne`ebe mak seidauk asesu ba be`e mos. <p>➤ Hato`o ba Ministerio Relebante MOP, PDIM no PNDS atu konstrui hela moru Protesau ba ami nia sede suku.</p>
Agrikultura	<ul style="list-style-type: none"> • Komunidadade la konserva fini ho diak. • Irigasaun be`e ba natar la sufisinete. • La iha produsaun frutas ruma hodi transforma ai fuan sai bebidas, La inovativu • Menus koinesimentu iha kuda no fo kaben Vanila 	<ul style="list-style-type: none"> • Hato ba Ministerio Relebante hanesan MAPPF atu kontinua apoiu Fini ba komunidadade sira. No nafatin apoiu konstrui irigasaun hodi bele tulun komunnidade sira ne`ebe mak sei falta be`e. • Konserva ho diak konaba ai teka sira tamba ssai Material prima ba Mebel sira no fo mos rendimento ba suku no familia. <p>Hato`o ba Governo liu husi Ministerio relebante MAPPF atu apoiu fo formasaun ba komunidadade sira atu iha koinesimento transforma aifuan ba bebidas ruma atu nune</p>

		bele responde ba nesesidade moris nian. No kontinua kontrola mos presu ba produto sira iha merkado sira.
Edukasaun	<ul style="list-style-type: none"> • Fasilidade la kompletu • Koloka manorin la tuir nia espesialidade/Background. • Sala de aulas sei menus no kondisaun edifisio ba manorin sira la sufisiente. • La iha Biblioteka. <p>Menu ba merenda eskoolar la troka no Kazerna ba merenda eskolar la iha.</p>	<ul style="list-style-type: none"> • Hato ba Governo liu husi Ministerio Relebante hanesan ME nafatin responde ba preokupasaun hirak ne'e hodi koloka professor tuir nia espesialidade, • aumenta sala de aula sira no hodi konstrui Biblioteka iha ami nia suku. <ul style="list-style-type: none"> ➤ No kontrola mos konaba Merenda Eskolar.
Saúde	<ul style="list-style-type: none"> • Komunidade la iha interese ba iha kontrola saude Primaria. • Komunidade halai liu ba pratika tradisional. • Rekursu Humano iha suku laran abandona. ➤ Menus koinhesimentu iha planeamentu Familiar. 	<ul style="list-style-type: none"> • Hato`o ba Governo liu husi Ministerio Relebante hanesan MS atu intensifika programa SISCA. • No nafatin Hato ba MS fo oportunidade ba Rekursu Humano sira iha setor saude. ➤ Husu MS atu estabelese klinika mobil iha suku atu nune hafasil inan Isin rua sira bele konsulta.
Turizmu	<ul style="list-style-type: none"> • La iha koinhesimentu no la iha inisiativa atu desenvolve fatin protejida sira tanto Turizmo Kultural no mos Turizmo Komunitario. • Seidauk esplora fatin balun ne'ebe sai hanesan objetu ba Turizmo komunitario. ➤ Sei menus koinhesimentu atu gere Turizmo sira. 	<ul style="list-style-type: none"> • Hato`o ba Ministerio relebante bele apoiu fo formasaun hodi kapasita komunidade sira nia koinhesimentu konaba oinsa atu jere turizmo iha suku laran. • Turizmo hirak ne'e mak jere ho diak sei fo rendimento ba Suku no mos komunidade sira. ➤
Ambiente	<ul style="list-style-type: none"> • Komunidade la dun tau prioridade no husik abandona deit. • Komunidade la dun tau prioridade ba be'e matan ne'ebe mak sai husi ai hun. • komunidade sira menus koinhesimentu ba reflorestais no la iha konsensia kontinua tesi ai arbiru no sunu rai arbiru. 	<ul style="list-style-type: none"> • Hato`o ba Ministerio Relebante bele fo formasaun hodi konsensializasa komunidade sira nia koinhesimentu. ➤ Komunidade sira tenke hetan formasaun husi Ministerio relebante sira hodi eleba sira nia mentalidade atu labele tesi ai no sunu rai arbiru.

Kultura	<ul style="list-style-type: none"> • Ema hatene dansa no hananu Tebe-tebe maioria idade 50, Joven balun moe ka la interese aprende • Gerasaun Tuan sira la transmite hela dadoli ba gerasaun foun ne'ebe mak la iha inisiativa atu buka hatene. • Dala barak ita utilija sasan Moderno la tau importansia ba Material Kultural sira. • Ema hatene Dadolin kompleta ho lia nain tuan sira ho idade 60 deit mak hatene Dadolin, Bainhira sira mate se la iha tan kontinuasaun husi joven sira tamba Dadolin la hakerek iha livru. 	<ul style="list-style-type: none"> • Hato`o ba Governo Liu-Liu SEAC atu loke kompetisaun dansa kultura atu ita nafatin promove no transmite ba gerasaun foun sira bele hatene. ➤ Dadolin balun konta konaba istoria rai-lulik ka lia mate ne'ebe sai hanesan identidade suku nia hodi atrai strajeiro sira.

Planu Dezenvolvimentu Suco Baboe-Craic tinan 2026 – 2030

Hafoin halo tiha análise ba rezultadu diagnóstiku hanesan deskreve ona iha seksaun 4.3 no 4.4, tuir mai suco Baboe-Craic defini ona planu asaun ba dezenvolvimentu tinan lima nian hanesan tuir mai ne'e:

Setór Ekonomia						
Prioridade sira ne'ebé identifika ona nu'udár prioridade atu atinji iha tinan lima oin mai iha setór ekonomia nian mak hanesan tuir mai ne'e:						
Prioridade Dezenvolvimentu	Periodu Implementasaun					Parseiru Potensial ba Implementasaun
	2026	2027	2028	2029	2030	
Rehabilitasaun Kafe	✓					MAPPF, MTCI NCBA, Timor Global, ONG OLAN

Aumenta produsun aihan no rendimentu Familia mak hanesan (kuda aihan alimentasaun, Kuda Kakao, Gaharu, Abokate, Has, Saberaka, Kulu, Hudi, Ainanas, Buah naga, Petai, Senke Vanila, Rambutan Guabas, Stroberi)		✓				MAPPF, MTCI NCBA, Timor Global, Super Merkadu no Industria.
Explora husi rekursu setor Minerais mak hanesan Rahenek mota no Fatuk Mota			✓			MOP, no Kompania konstrusaun
Industria kreatividade sira mak hanesan (industria Batako Industria Mebel, industria kreatividade)					✓	MTCI Sefope Iade MJDAC
Apoio mikro empreza				✓		MTCI no Iade
Paresesiraho cooperativas kh banku hodi hetan asseu empestimu ki'ik	✓					MTCI

Setór Infraestrutúra

Prioridade sira ne'ebé identifika ona nu'udár prioridade atu atinji iha tinan lima oin mai iha setór infraestrutúra nian mak hanesan tuir mai ne'e:

Prioridade Dezenvolvimentu	Periodu Implementasaun					Parseiru Potensial ba Implementasaun
	2026	2027	2028	2029	2030	
<i>Hadia Estrada suku Baboe craic Liga Baboe leten no leimialeten , 5 kl</i>	✓					MOP PDIM
<i>Estrada Rural Baboe crai liga tiarlelo/ malabe ,</i>		✓				MOP, PDIM no PNDS
<i>Estrada Rural Inklui raibuti Atudose</i>	✓					PDIM no PNDS
<i>Estrada Rural Aldeia Raibuti ho Ponte Ki'ik Inklui Baleta</i>			✓			MOP, PDIM no PNDS
<i>Sede Aldeia lelobere no Aldeia cailulik</i>	✓					PDIM, MAE no PNDS
<i>Sentro Joventude Suku Baboe craic</i>		✓				MJDAC no PNDS

<i>Uma Ba OPS suku Baboe craic</i>			✓			PNDS/ Ministerio Interior
<i>Be'e Mos ba Komuidade sira Iha Aldeia hanesan Aldeia atudose Aldeia. Lauabe</i>		✓				BTL, EP KRUZ VERMELA UNICEF no PNDS
<i>Eletridade ba Area Lauabe Aldeia Atudose</i>			✓			EDTL, EP
<i>Halo Uma ba Ema kbi'it laek Sira iha suku BABOE CRAIC</i>	✓					Ministeriu dezenvolvimentu habilitasaun e Dezemvilvimentu Komunitaria
<i>Halo MCK publiku iha fatin sentru sira</i>				✓		

Setór Agrikultura

Prioridade sira ne'ebé identifika ona nu'udár prioridade atu atinji iha tinan lima oin mai iha setór agrikultura nian mak hanesan tuir mai ne'e:

Prioridade Dezenvolvimentu	Periodu Implementasaun					Parseiru Potensial ba Implementasaun
	2026	2027	2028	2029	2030	
Hortikultura (Prepara aduvu organiku, halo permentasaun, halo kuileta no poskuileta irigasaun be'e turuk)		✓				MAPPF, MTCI Fermatil Agensia Intenasional Loja Super Merkadu
Pekuarria (Trenamentu ba tratamentu animal, pornrsenementu animal no vasinasaun animal promove produsaun manu Fahi no karau ho modelu intensivu)			✓			MAPPF, MTCI Agensia Intenasional Loja Super Merkadu
Aguakultura (Formasaun ba Post kuleta no kaben ikan hanesan ikan Jumbu no Ikan Mas)				✓		MAPPF, MTCI Agensia Intenasional Loja Super Merkadu
Alimentasaun (formasaun oinsa atu hasae produsaun aihan no mos formasaunba iha pos kuileta no aumenta tan plantasaun ba iha area produtivu)	✓					MAPPF, MTCI Agensia Intenasional Loja Super Merkadu

Reflorestrasaun (rehabilitasaun ba plantas kafe ne'ebe idade liu ona, halo rebisaun ba ai sira ne'ebe la produtivu ona, halo teras hodi proteze erosaun no mos aumenta rai bokor)			✓			MAPPF, Fermatil no Agencia Intenasional

Setór Edukasaun

Prioridade sira ne'ebé identifika ona nu'udár prioridade atu atinji iha tinan lima oin mai iha setór edukasaun nian mak hanesan tuir mai ne'e:

Prioridade Dezenvolvimentu	Periodu Implementasaun					Parseiru Potensial ba Implementasaun
	2026	2027	2028	2029	2030	
Aumenta sala de Aula iha eskola Filial Dom mauroma Baboe craic iha Aldeia cailulik	✓					ME, PDIM no PNDS
Aumenta Professores Husi premeru siklu to terseiru Siklu iha Eskola EBF no EBC .Baboe craik			✓			ME
Halo Bibloteka Eskola EBC Baboe craic		✓				ME no Parseero Nasinal no Interenasional

Setór Saúde

Prioridade sira ne'ebé identifika ona nu'udár prioridade atu atinji iha tinan lima oin mai iha setór saúde nian mak hanesan tuir mai ne'e:

Prioridade Dezenvolvimentu	Periodu Implementasaun					Parseiru Potensial ba Implementasaun
	2026	2027	2028	2029	2030	
Halo posto Saude iha Aldeia Lelobereno Cailulik			✓			MS, PDIM no Parseiro Intenasional
Aumenta Profisionasia Saude ba iha Posto Saude Atsabe				✓		MS

Setór Turizmu						
Prioridade sira ne'ebé identifika ona nu'udár prioridade atu atinji iha tinan lima oin mai iha setór turizmu nian mak hanesan tuir mai ne'e:						
Prioridade Dezenvolvimentu	Periodu Implementasaun					Parseiru Potensial ba Implementasaun
	2026	2027	2028	2029	2030	
Hadia no konstrui fatin Turismo Reliozou no Kultural iha mota bandeira						MJDAC liu husi Sekretario Estadu Arte no Kultura
Turismu Komunitaria iha Fatin Potensial sira ne'ebe suku Indentifikadu ona hanesan Tuismu Kultural no turismu Agrikultura no mota bandeira					✓	MJDAC liu husi Sekretario Estadu Arte no Kultura
Setór Ambiente						
Prioridade sira ne'ebé identifika ona nu'udár prioridade atu atinji iha tinan lima oin mai iha setór ambiente nian mak hanesan tuir mai ne'e:						
Prioridade Dezenvolvimentu	Periodu Implementasaun					Parseiru Potensial ba Implementasaun
	2026	2027	2028	2029	2030	
Konserva Fatin Lixu	✓					Meuambiente, Parseiro nasional no Internasional
Konserva Devu no be'e Matan lulik sira				✓		Meuambiente, Parseiro nasional no Internasional PERMATIL, PERMAYOUT no PERMA YOUTH GLOBAL
Manten nafatin tara bandu iha municipiu Ermera hodi labele Estraga Balada fuik no estraga ai-laran tuan sira (Flora no Fauna)	✓					MAPPF, Meuambiente, Parseiro nasional no Internasional hanesan PERMATIL, PERMAYOUT no PERMA YOUTH GLOBAL
Setór Kultura						

Prioridade sira ne'ebé identifika ona nu'udár prioridade atu atinji iha tinan lima oin mai iha setór kultua nian mak hanesan tuir mai ne'e:						
Prioridade Dezenvolvimentu	Periodu Implementasaun					Parseiru Potensial ba Implementasaun
	2026	2027	2028	2029	2030	
Halo sensibilizasaun ba komidade sira oinsa uza nafatin material lokal sira ba iha konstrusaun uma lisan					✓	Sek, Estadu Arte no kultura.
Ekipamentu musika tradisional nian	✓	✓				MJDAC liu husi Sek, Estadu Arte no kultura.

Faze Implementasaun Planu Dezenvolvimentu Komunitáriu Periodu 2026–2023

Tinan 2026

- ✚ Rehabilitasaun Kafe-Setór Ekonomia—
- ✚ Parseriu ho cooperativas kh banku hodi hetan asseu empestimu ki'ik-
- ✚ Hadia Estrada suku Baboe craic Liga Baboe leten no leimialeten total 5km-
- ✚ *Estrada Rural Inklui aldeia Lauabe Baboe leten –*
- ✚ *Sede Aldeia iha Aldeia A, B, no C-*
- ✚ *Halo Uma ba Ema kbi'it laek Sira iha suku Baboe craic*
- ✚ Alimentasaun (formasau oinsa atu hasae produsaun aihan no mos formasau ba iha pos kuileta no aumenta tan plantasaun ba iha area produtivu)-
- ✚ Aumenta sala de Aula iha eskola Pilial
- ✚ Konserva Fatin Lixu Manten nafatin tara bandu iha municipiu Ermera hodi labele Estrada Balada fuik no estraga ai-laran tuan sira (Flora no Fauna)-
- ✚ Manten nafatin tara bandu iha municipiu Ermera hodi labele Estrada Balada fuik no estraga ai-laran tuan sira (Flora no Fauna)-
- ✚ Ekipamentu musika tradisional nian-

Tinan 2027

- ✚ Aumenta produsun aihan no rendimentu Familia mak hanesan (kuda aihan alimentasaun, Kuda Kakao, Gaharu, Abokate, Has, Saberaka, Kulu, Hudi, Ainan, Buah naga, Petai, Senke Vanila, Rambutan Guabas, Stroberi)-
- ✚ Estrada Rural Libhein liga Titmita/ Lauala,-
- ✚ *Sentro Joventude Suku*-
- ✚ *Be'e Mos ba Komunitade sira Iha Aldeia hanesan Aldeia.....*
- ✚ Hortikultura (Prepara aduvu organiku, halo permentasaun, halo kuileta no poskuileta irigasaun be'e turuk)-
- ✚ Halo Bibloteka Eskola

Tinan 2028

- ✚ Explora husi rekursu setor Minerais mak hanesan Rahenek mota no Fatuk Mota-
- ✚ *Estrada Rural Aldeia ho Ponte Ki'ik Inklui Baleta-*
- ✚ *Uma Ba OPS suku-*
- ✚ *Eletridade ba Area-*
- ✚ Pekuaría (Trenamentu ba tratamentu animal, pornsenementu animal no vasinasaun animal promove produsaun manu Fahi no karau ho modelu intensivu)-
- ✚ Reflorestasaun (rehabilitasaun ba plantas kafe ne'ebe idade liu ona, halo rebosisaun ba ai sira ne'ebe la produtivu ona, halo teras hodi proteze erosaun no mos aumenta rai bokor)-
- ✚ Aumenta Profesores Husi premeru siklu to terseiru Siklu iha Eskola EBF no EBCinklui EBF-
- ✚ Halo posto Saude iha Aldeia-

Tinan 2029

- ✚ Apoio mikro empreza-
- ✚ Aguakultura (Formasaun ba Post kuleta no kaben ikan hanesan ikan Jumbu no Ikan Mas)-
- ✚ Aumenta Profisionasia Saude ba iha Posto Saude-
- ✚ Hadia no konstrui fatin Turismo Relisiozu no Kultural iha-
- ✚ Konserva Devu no be'e Matan lulik sira-Setór Ambiente--

Tinan 2030

- ✚ Industria kreatividade sira mak hanesan (industria Batako Industria Mebel, industria kreatividade)-
- ✚ *Halo MCK publiku iha fatin sentru sira-*

- Turismu Komunitaria iha Fatin Potensial sira ne'ebe suku Indentifikadu ona hanesan Tuismu Kultural no turismu Agrikultura-Halo sensibilizasaun ba komunidad sira oinsa uza nafatin material lokal sira ba iha konstrusaun uma lisan-

Parte 5: Monitorizasaun no Avaliasaun

5.1. Monitorizasaun

Monitorizasaun ba implementasaun atividade sira ne'ebé planeia ona iha ne'e sei halo dala rua iha kada tinan. Ida ne'e hodi asegura katak bainhira planu balun la inklui iha implementasaun semestra ka fulan 6 dahuluk nian, sei bele halo ajustamentu hodi inklui iha semestre ikus nian.

Atu bele halo monitorizasaun ida kontínua ba progresu dezvoltimentu planu dezvoltimentu komunitáriu nian, tuir mai sei agrupa planu ne'ebé koloka ona iha seksaun 4.7 tuir tinan no setór dezvoltimentu. Tuir mai, sei uza kódigu koor sira hanesan tuir mai ne'e hodi sukat ninia progresu implementasaun:

	= Planu ne'e implementa ona tuir tempu
	= Planu ne'e sei demora iha implementasaun ka muda ona ba tinan oin
	= Planu ne'e la konsege implementa

Tinan Implementasaun: 2026

Atividade Desenvolvementu	Setór Desenvolvementu	Progresu Implementasaun	Observasaun
Lista prioridade sira ba dezvoltimentu husi setór hotu ba tinan ne'e nian	Indika atividade ne'e mai husi setór saida?	Tau kódigu koor tuir ninia progresu hanesan esplika iha leten	Halo esplikaun badak ba progresu husi ativade ne'e nian.
Rehabilitasaun Kafe	Setór Ekonomia		
Paresesiraho cooperativas kh banku hodi hetan asseu empestimu ki'ik	Setór Ekonomia		

Hadia Estrada suku Baboe craic Liga Baboe leten no leimialeten total 5km	Setór Infraestrutura		
<i>Estrada Rural Inklui aldeia Lauabe Baboe leten</i>	Setór Infraestrutura		
<i>Sede Aldeia iha Aldeia A, B, no C</i>	Setór Infraestrutura		
<i>Halo Uma ba Ema kbi`it laek Sira iha suku Baboe craic</i>	Setór Infraestrutura		
Alimentasaun (formasaun oinsa atu hasae produsaun aihan no mos formasaunba iha pos kuileta no aumenta tan plantasaun ba iha area produtivu)	Setór Agrikultura		
Aumenta sala de Aula iha eskola Pilial	Setór Edukasaun		
Konserva Fatin Lixu Manten nafatin tara bandu iha municipiu Ermera hodi labele Estrada Balada fuik no estraga ai-laran tuan sira (Flora no Fauna)	Setór Ambiente		
Manten nafatin tara bandu iha municipiu Ermera hodi labele Estrada Balada fuik no estraga ai-laran tuan sira (Flora no Fauna)	Setór Ambiente		
Ekipamentu musika tradisional nian	Setór Kultura		

Tinan Implementasaun: 2027

Atividade Desenvolventu	Setór Dezenvolvimentu	Progresu Implementasaun	Observasaun
Lista prioridade sira ba dezenvolvimentu husi setór hotu ba tinan ne'e nian	Indika atividade ne'e mai husi setór saida?	Tau kódigu koor tuir ninia progresu hanesan esplika iha leten	Halo esplikasaun badak ba progresu husi ativade ne'e nian.
Aumenta produsun aihan no rendimentu Familia mak hanesan (kuda aihan alimentasaun, Kuda	Setór Ekonomia		

Kakao, Gaharu, Abokate, Has, Saberaka, Kulu, Hudi, Ainanás, Buah naga, Petai, Senke Vanila, Rambutan Guabas, Stroberi)			
Estrada Rural Libhein liga Titmita/ Lauala,	Setór Infraestrutúra		
<i>Sentro Joventude Suku</i>	Setór Infraestrutúra		
<i>Be'e Mos ba Komunitade sira Iha Aldeia hanesan Aldeia.....</i>	Setór Infraestrutúra		
Hortikultura (Prepara aduvu organiku, halo permentasaun, halo kuileta no poskuileta irigasaun be'e turuk)	Setór Agrikultura		
Halo Bibloteka Eskola	Setór Edukasaun		

Tinan Implementasaun: 2028

Atividade Desenvolventu	Setór Desenvolventu	Progresu Implementasaun	Observasaun
<i>Lista prioridade sira ba desenvolvimentu husi setór hotu ba tinan ne'e nian</i>	<i>Indika atividade ne'e mai husi setór saida?</i>	<i>Tau kódigu koor tuir ninia progresu hanesan esplika iha leten</i>	<i>Halo esplikasaun badak ba progresu husi ativade ne'e nian.</i>
Explora husi rekursu setor Mineráis mak hanesan Rahenek mota no Fatuk Mota	Setór Ekonomia		
<i>Estrada Rural Aldeia ho Ponte Ki'ik Inklui Baleta</i>	Setór Infraestrutúra		
<i>Uma Ba OPS suku</i>	Setór Infraestrutúra		
<i>Eletridade ba Area</i>	Setór Infraestrutúra		

Pekuaria (Trenamentu ba tratamentu animal, pornrsenementu animal no vasinasaun animal promote produsaun manu Fahi no karau ho modelu intensivu)	Setór Agrikultura		
Reflorestrasaun (rehabilitasaun ba plantas kafe ne'ebe idade liu ona, halo rebosisaun ba ai sira ne'ebe la produtivu ona, halo teras hodi proteze erosaun no mos aumenta rai bokor)	Setór Agrikultura		
Aumenta Professores Husi premeru siklu to terseiru Siklu iha Eskola EBF no EBCinklui EBF	Setór Edukasaun		
Halo posto Saude iha Aldeia	Setór Saúde		

Tinan Implementasaun: 2029

Atividade Desenvolvementu	Setór Dezenvolvimentu	Progresu Implementasaun	Observasaun
Lista prioridade sira ba dezenvolvimentu husi setór hotu ba tinan ne'e nian	Indika atividade ne'e mai husi setór saida?	Tau kódigu koor tuir ninia progresu hanesan esplika iha leten	Halo esplikasaun badak ba progresu husi ativade ne'e nian.
Apoio mikro empreza	Setór Ekonomia		
Aguakultura (Formasaun ba Post kuleta no kaben ikan hanesan ikan Jumbu no Ikan Mas)	Setór Agrikultura		
Aumenta Profisionasia Saude ba iha Posto Saude	Setór Saúde		
Hadia no konstrui fatin Turismo Relisiozu no Kultural iha	Setór Turizmu		
Konserva Devu no be'e Matan lulik sira	Setór Ambiente		
...			

Tinan Implementasaun: 2030

Atividade Desenvolvementu	Setór Desenvolvementu	Progresu Implementasaun	Observasaun
Lista prioridade sira ba desenvolvimento husi setór hotu ba tinan ne'e nian	Indika atividade ne'e mai husi setór saida?	Tau kódigu koor tuir ninia progresu hanesan esplika iha leten	Halo esplikasaun badak ba progresu husi ativade ne'e nian.
Industria kreatividade sira mak hanesan (industria Batako Industria Mebel, industria kreatividade)	Setór Ekonomia		
<i>Halo MCK publiku iha fatin sentru sira</i>	Setór Infraestrutura		
Turismu Komunitaria iha Fatin Potensial sira ne'ebe suku Indentifikadu ona hanesan Tuismu Kultural no turismu Agrikultura	Setór Turizmu		
Halo sensibilizasaun ba comunidade sira oinsa uza nafatin material lokal sira ba iha konstrusaun uma lisan	Setór Kultura		
...			

5.2. Avaliasaun

Avaliasaun sei halo iha tinan 5 ikus hodi sukat susesu sira husi implementasaun kada tinan no projeta fali ba planu foun iha tinan lima oin mai. Baze ba avaliasaun nian mak rezultadu monitorizasaun kada tinan ne'ebé suco sira dokumenta ona. Maibe, forma no instrumntu própriu ba avaliasaun nian sei halo husi divizaun monitorizasaun no avaliasaun nian iha nivel munispál liu husi koordenasaun no administrasaun postu administrativu ida-idak.

Parte 6 Final – Akta Aprovasaun

Akta Aprovasaun

Iha loron Sesta data 30 fulan Janeiro tinan 2026 realiza ona enkontru Konsellu Suco ne'ebé hola fatin iha Sede Suco Baboe craic Ho partisipasaun másimu husi membru hotu Konsellu Suco nian, unanimamente aprova ona Dokumentu Planu Dezenvolvimentu Suco ba períodu tinan lima nian (2026-2030). Planu Dezenvolvimentu Komunitáriu ne'ebé aprova ona mak sei sai planu mestre hodi gia no orienta iniciativa hotu ba dezenvolvimentu iha Suco Baboe craic

Membru Konsellu Suco ne'ebé aprova planu ne'e:

Nú	Naran	Pozisaun	Asinatura
1	Luis Fernandes	Xefe suku	1.
2	Marito Soares Magalhães	Sekretariu suku	2.
3	Agostinho Gomes	Ofisial Financas Suku	3.
4	Maria Josefina de Deus	Oficial Sosial	4.
5	Natalia Fernandes da Silva	Ofisal Administrasaun	5.
6	Damião Gomes Mau Roma	Xefe Aldeia	6.
7	Domingoa Monteiro de sena	Xefe Aldeia	7.
8	Casimiro Soares Marçal	Xefe Aldeia	8.
9	Francisco da Graça Marçal	Xefe Aldeia	9.
10	Agosto da Silva	Xefe Aldeia	10.
11	Afonso da silva	Xefe Aldeia	11
12	Filife Gomes	Delegado	12
13	Bento soares Gomes	Xefe Aldeia	13
14	Ilido da Silva	Xefe Aldeia	14
15	Faustino de Jesus	Xefe Aldeia	15
16	Faustino da Silva	Xefe Aldeia	16
17	Lorenco Barros	Xefe Aldeia	17

18	Anina da costa	Delegada	18
19	Angelina Fernandes	Delegada	19
20	Fernanda Rosalina de Deus	Delegada	20
21	Filomena da Conceição	Delegada	21
22	Marçelina Ftima Barros	Delegada	22
23	Pedro Marçal	Juventude Mane	23 24
24	Cesilia Soares	Juventude Feto	25
25	Raimondo da Silva	Lianain	26

Aneksu sira

Aneksu 1: Númeru Populasaun ho Nesesidade Espesífiku ka Ema ho Defisiensia

Nú	Naran Kompletu	Data Moris	Seksu F/M	Nivel edukasaun	Detallu husi defisiensia/vulnerabilidade
1.	Grsilda Marçal	24/03/2015	F	La eskola	Fisiku
2.	Faustina D.S.dadamilia	03/02/2012	F	Eskola	Liman
3.	Carlota D.C.Marçal	20/09/1982	F	La eskola	Ain
4.	Basco Soares	16/03/1975	M		Fisiku
5	Mario gomes dos Reis	10/01/1969	M	Eskola	Matan
6	Ines da Silva	01/01/1981	F	La eskola	Mental
7	Joaninha Gomes	01/04/2004	F	La eskola	Fisiku
8	Arcamino da Silva	30/06/1998	M	La eskola	Ain
9	Joanico Gomes	03/05/2005	M	La eskola	Kotuk
10	Manuel Soares	11/07/2017	M	La eskola	Fisiku
11	Tome Magalhaes	08/06/2021	M	La eskola	Fisiku
12	Domigas Boko Koa	15/04/1987	F	La eskola	Fisiku
13	Fatima M.B.F.Gomes	15/02/1990	F	La eskola	Epilipse

14	Jose da Costa Perreira	10/02/1970	M	La eskola	Matan
15	Aguida R. De Deus	09/09/1977	F	La eskola	Tilun
16	Brismo Monteiro	03/08/1967	M	La eskola	Tilun
17	Arminda Moniz	10/09/2004	F	La eskola	Epilipse
18	Amilia Bosco Fernandes	04/05/2020	F	La eskola	Fisiku

