

# PLANU DEZENVOLVIMENTU KOMUNITÁRIU

SUCO

POSTU ADMINISTRATIVU

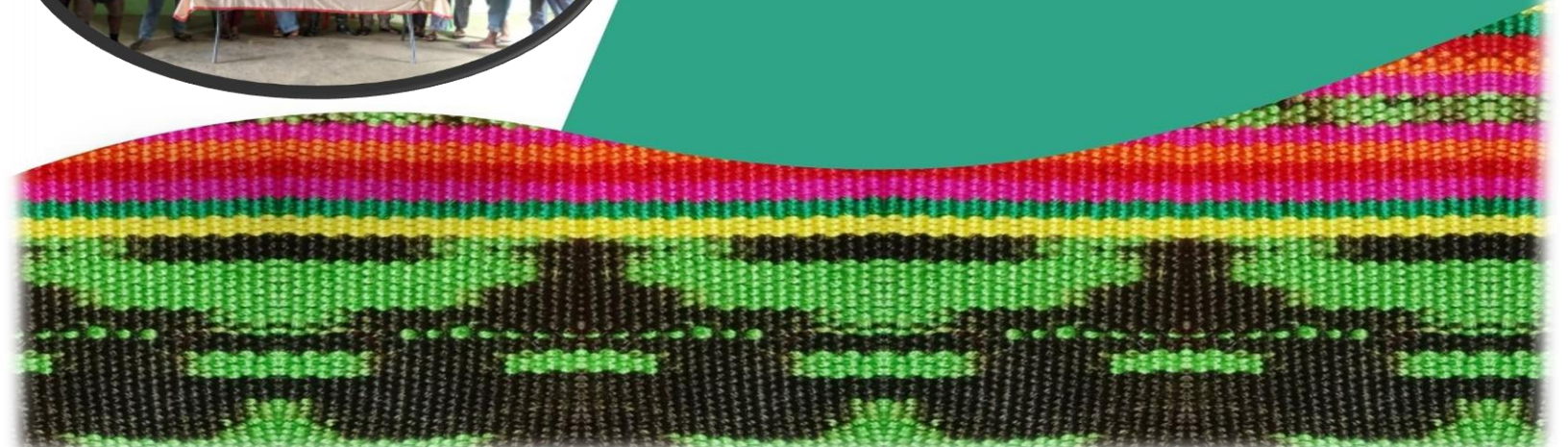
MUNISÍPIU

ASSUI-LAU

LETE-FOHO

ERMERA

PERÍODU IMPLEMENTASAUN 2026 – 2030



# Vizaun, Misaun, Metas Objektivu, Valór no Prinsípiu Suco nian.

## Vizaun Suco Assui-Lau

Lideransa Suco Assui-Lau hamutuk ho ninia Komunidade tomak hatuur vizaun suco nian maka hanesan:

“Hametin Unidade hasa’e produsaun agrikultura no assesivel ba administrasaun suku”

## Misaun Suco Assui-Lau

Atu atinji vizaun ne’ebé deskreve ona iha leten, Suco Assui-Lau defini no misaun sira mak hanesan:

1. Hametin unidade iha komunidade iha nia le’et
2. Hasa’e kualidade produsaun agrikultura kafe
3. Promove administrasaun ne’ebé inklusivu

## Meta sira ba Dezenvolvimentu iha Suco Assui-Lau

Vizaun no Misaun iha leten transforma hikas ba Meta sira Dezenvolvimentu iha Suco Assui-Lau hanesan tuir mai ne’e:

1. Iha tinan 3 nia laran hakarak atu estrada bele assesu too aldeia 5 hodi fornese produsaun agrikultura ba merkadu
2. Hakarak atu eletrisidade bele atinji too 75% iha tinan 5 nia laran
3. Komunidade iha suku Assui-Lau bele assesu ba bee mos
4. Komunidade iha suku Assui-Lau bele assesu ba edukasaun ne’ebé inklusivu
5. Komunidade tomak husi aldeia 4 bele assesivel ba administrasaun suku

## Objetivu sira ba Dezenvolvimentu iha Suco Assui-Lau nian

Meta sira ba dezenvolvimentu iha Suco Assui-Lau nian ne’e ami defini hikas iha objetivu dezenvolvimentu nian hanesan tuir mai ne’e:

1. PDK sai planu mestra ba dezenvolvimentu suku Assui-Lau iha tinan 5 nia laran
2. PDK sai mata dalan ba parseiru dezenvolvimentu iha Suku Assui-Lau
3. PDK bele promove potencialidade tomak iha suku Assui-Lau
4. PDK nu’udar dokumentu legal dahuluk iha istória suku nian

## Valór sira ne’ebé Suco Assui-Lau adopta

Koletivamente, komunidade no lideransa sira iha suco Assui-Lau defini ona valór prinsipál sira hanesan tuir mai ne’e:

1. Cultural
2. Transparensia
3. Inklusivu

### **Prinsípiu Suco Assui-Lau nian**

Suco Assui-Lau adopta mós ninia prinsípiu sira ba dezvoltimentu nian mak hanesan tuir mai ne'e:

1. Prinsípiu Demokratiku
2. Prinsípiu Solidariedade
3. Prinsípiu Subsidiariedade
4. Prinsípiu Unidade
5. Prinsípiu Kultural
6. Prinsípiu Relijiozidade

Nota: prinsípiu bele liu bele menus, depende ba suco sira nia kreatividade hodi deskreve.

## Lia agradesementu husi Xefi Suco.

Uluk nanain atan ha'u hanesan Xefe Suku Assui-Lau hato'o agradese ba Aman Maromak no Natureza suku Assui-Lau nian no Uma Lisan sira hotu pertense iha suku Assui-Lau ne'ebe haraik kbi'it ho forsa no matak malirin mai ami hodi hala'o aktividade elbora ideia ka tau hanoin hamutuk ho ulun malirin no neon badinas hodi dezenvolve Suku Assui-Lau iha futuru ho Planu Dezenvolvimentu Komunitáriu nian (PDK).



Planu Dezenvolvimentu Komunitaria (PDK) hanesan meius ida ka matadalan ba planu hotu-hotu iha Suku Assui-Lau, hanesan PNDS, PDIM no sira seluk, Planu Dezenvolvimentu Komunitario mos sai hanessan livru diak ida mai ami atu hakerek planu ba tinan lima nia laran hahu husi 2026 to'o 2030.

1. Agradese ba Ministeriu da Admintrasaun ESTATAL (MAE) ne'ebe fo biban mai ami hodi elabora Planu Dezenvolvimentu Komunitariu ho Badinas no Uniforme tuir matadalan PDK nian.
2. Agradese ba Sekretáriu Estadu Dezenvolvimentu Lokál ba Apoiu tomak.
3. Agradese ba AM ne'ebe apoiu ami direita mai iha ami nia Sede Suku Assui-Lau hodi aselera Programa PDK.
4. Agradese ba APA Letefoho **E<sup>x</sup> Sr. Vicente Maria de Deus** ne'ebe sempre fó motivasaun bá membrus Konsellu Suku no Funsionáriu Suku sira atu elabora PDK tuir prioriedade Suku ida-idak nian.
5. Agradese ba Membru Konsellu Suku Xefe Aldeia, delegadu, delegada joventude fetu no mane konsellu lia na'in Hau espera katak ho apoiu no orientasaun husi imi nia planu ida ne'e bele implementa ho di'ak no bele fó impaktu pozitivu ba dezenvolvimentu sustentavel iha suku idak – idak iha postu administrative letefoho
6. Ba pesoal apoiu Suku nain haat sekretáriu Suku, Peasoal apoiu administrasaun, pesoal apoiu Finansas no pesoal apoiu Asunto sosial Suku, ba Komunitade no entidade tomak iha Suku Assui-Lau laran, ne'ebé sempre koopera ho ami hodi kontribui ba eleborasaun Planu Dezenvolvimentu Komunitáriu (PDK) nian, ho ita nia serbisu hamutuka bele termina no ikus liu la haluha hato'o obrigadu e agradese ba imi hotu.



## Lia Menon Administrador do Postu Administrativu Lete-Foho



Agradese ba Aman Maromak ba Graca ho i'is moris ne'ebe haraik mai ita, agradece mos ba uma Lisan no Natureza sira hotu iha Postu Administrativu Lete-Foho, Agradece mos ba Heroi sira hotu ho sira nia tulun ekipa elaborador Planu Dezenvolvimentu Komunitária (PDK) sira bele finaliza sira nia servisu ho susesu.

Nu'udár Administrador Postu Administrativo Lete-Foho ne'ebé akompaña direita prosesu ida ne'e apresia no urgulu ho ekipa elaborador ba elaborasaun Planu Dezenvolvimentu Komunitária (PDK), ne'ebé ho esforsu tomak bele finaliza Planu Dezenvolvimentu Komunitária maske hasoru obstákulu no desafio oi oin. Durante elaborasaun Planu Dezenvolvimentu Komunitária.

Planu Dezenvolvimentu Komunitária ne'e prepara hodi sai hanesan matadalan estratéjiku atu hadia moris di'ak povu nian iha suku laran, liu-liu iha área Agrikultura, Edukasaun, Saúde, bee no saneamento, Estrada no Ponte, Eletricidade, ekonómia no dezenvolvimentu sosiál.

Planu ida ne'e mos halo no hetan akompañamentu direita husi Administrador Postu no partisipasaun direta husi comunidade, Líder lokal, juventude feto no mane, intelektual suku laran hodi garante katak prioridade ne'ebé hili sai duni nesesidade importante iha comunidade.

Ha'u espera katak ho apoiu no orientasaun husi ha'u, planu ida ne'e bele implementa ho di'ak no bele fó impaktu pozitivu ba dezenvolvimentu sustentável iha suku idak – idak iha postu administrativu Lete-Foho.

Ha'u hakarak agradese barak ba ekipa elaborador sira ne'ebé fo ona tempu no atensaun ba finalizasaun Planu dezenvolvimento Komunitária (PDK) ne'ebé hala'o iha Suku idak-idak espera ho planu ida ne'e bele sai nu'udar matadalan ka orientador ida ba futuro suku ida di'ak liu iha Postu Administrativu Lete-Foho.

Hakuak bo'ot ba imi hotu.

Lete-Foho 17/03/2026  
(Vicente Maria de Deus, L. Ed)  
Administrador Postu Lete-Foho

## Apresiasiun Prezidente Autoridade Munisípiu Ermera

Uluk nana'in la Haluha Agradese ba Aman Maromak ne'ebé mak fo iis moris nian mai ita, Agradese mos ba Natureza no Uma Lisan sira hotu ne'ebe sempre akompaña ita hotu-hotu no la haluha Agradese mos ba ita nia Heroi sira ne'ebé fakar ran ba Ita nia Rai Doben RDTL ida ne'e to'o ohin loron ita hetan Liberdade.



Hanesan Autoridade Munisípiu Ermera sente orgullu ho servisu sira hotu ne'ebé ita hotu hala'o iha baze, liu-liu Lideransa Komunitária suku ida-idak nian ne'ebé serbisu hamutuk ho comunidade sira tau ideia hamutuk hodi dezelvele suku ida-idak tuir programa Governo nian ne'ebé iha kbi'it atu halo.

Agradese mos ba parte levante sira husi Nacional, tun mai Municipio no Postu Administrativu sira ne'ebé fo tempu hodi servisu hamutuk ho autoridade komunitaria Xefe Suku/Aldeia no pessoal sira iha Suku ida-idak iha municipiu Ermera ne'ebé kompostu husi Postu Administrativu neen (6) hanesan; APA ERMERA, APA HATULIA A, APA HATULIA B, APA RAILAKU, APA LETEFOHO NO APA ATSABE hodi elabora Livro PDK ne'e ho di'ak.

Hanesan Prezidente Autoridade mos la haluha hato'o Apresiasiun ba **EKIPA MAE** nne'ebé tun direita ba iha suku ida-idak iha Munisipiu Ermera, hamutuk ho ekipa postu sira hodi elebora programa (PDK) Planu Dezenvolvimento Komunitaria liu-liu iha suku foun sira iha municipiu Ermera hodi fo apoiu ba pessoal sira oinsa atu bele elabora Livru PDK ho di'ak tuir matadalan PDK nian.

Ikus liu Agradese wa'in ba Ita hotu no hakuak bo'ot ba imi hotu.

**(José Martinho dos Santos Soares)**  
Prezidente Autoridade Munisípiu Ermera

# Índice

.....	i
<b>Vizaun, Misaun, Metas Objétivu, Valór no Prinsípiu Suco nian</b> .....	ii
<b>Lia agradeseментu husi Xefi Suco</b> .....	iii
<b>Lia Menon Administradór Postu Administrativu nian</b> .....	iv
<b>Apresiasaun Presidente Autoridade Munispál</b> .....	v
<b>Parte 1: Introdusaun</b> .....	1
<b>1.1. Anteseidente</b> .....	1
<b>1.2. Baze legál</b> .....	1
<b>1.3. Objétivu</b> .....	1
<b>Parte 2: Perfíl Suco</b> .....	1
<b>2.1. Kondisaun Suco</b> .....	1
Istoria Suco nian .....	1
Demografia Suco .....	2
Situasaun Sosial .....	3
Situasaun Ekonomia.....	6
<b>2.2. Kondisaun Administrasaun Suco</b> .....	8
Divizaun Administrativa Suco .....	8
Estrutura Konsellu Suco .....	9
<b>Parte 3: Diagnóstiku Suco nian</b> .....	10
3.1. Diagnóstiku Jerál .....	10
3.2. Análiza ba Parseiru Suco nian.....	13
<b>Parte 4: Planu Dezenvolvimentu Suco</b> .....	14
<b>4.1. Vizaun</b> .....	14
<b>4.2. Misaun Assui-Lau nian</b> .....	14
<b>4.3. Meta sira ba Dezenvolvimentu nian</b> .....	14
<b>4.4. Objétivu sira ba Dezenvolvimentu nian</b> .....	14
<b>4.5. Valór suco Assui-Lau nian</b> .....	14
<b>4.6. Prinsípiu Suco Assui-Lau nian</b> .....	15
<b>4.7. Potensialidade Lokál no Politika Dezenvolvimentu Suco</b> .....	16
<b>4.8. Obstákulu no Estratéjia ba Dezenvolvimentu Suco</b> .....	18

<b>4.9. Planu Dezenvolvimentu Suco Assui-Lau tinan 2025 – 2030 .....</b>	<b>20</b>
<b>4.10. Faze Implementasaun Planu Dezenvolvimentu Komunitáriu Periodu 2026–2030 .</b>	<b>23</b>
<b>Parte 5: Monitorizasaun no Avaliasaun .....</b>	<b>24</b>
<b>5.1. Monitorizasaun .....</b>	<b>24</b>
<b>5.2. Avaliasaun .....</b>	<b>27</b>
<b>Parte 6 Finál – Akta Aprovasaun .....</b>	<b>28</b>
<b>Aneksu sira .....</b>	<b>28</b>

# Parte 1: Introdusaun

## 1.1. Antecedente

Tanba suku Assui-Lau hanesan suku foun ne'ebé foin mak hari tinan 2024 no molok sai suku ida uluk liu ninia dezvoltimentu iha suco Ducurai, prosesu ne'ebé lideransa komunitáriu ho comunidade sira halo ona durante ne'e mak **UKL**, **Bee mos**, **PNDS** ho **UNDP**. Agora dadaun Suku Assuilau hamri'ik mesak ona hodi akomoda aspirasaun sira ba dezvoltimentu nian no dezvoltimentu seidak iha. Planu ba dezvoltimentu iha suku foun ne'e hakarak atu hadia infraestrura baziku hanesan sede suku, estrada, postu saude, bee mos, eskola pre-eskolar, ensinu baziku 1 sikulu -3 siklu. Iha mos hanoin asesu eletrisidade tanba ne'e aspirasaun hotu akumulá ona iha Planu dezvoltimentu komunitariu ida ne'e ho ninia ambitu tinan **5** hahu husi **2026-2030**.

## 1.2. Baze legál

Alista de'it baze legál sira ne'ebé orienta suco ida-idak hodi elabora planu dezvoltimentu komunitáriu nian. Baze legál sira ne'e inklui no la limite ba:

- Lei número 9/2016 kona-bá Lei Suco nian
- Dekretu Lei número 4/2024 kona-bá planeamentu dezvoltimentu komunitáriu
- Diploma Ministérial número 15/2025 kona-bá modelu planeamentu

## 1.3. Objétivu

- Atu identifika potencialidade hotu comunidade suku Assui-lau nian ne'ebé sei tulun dezvoltimentu iha suco laran.
- Promove rekursu tomak ne'ebé ezisti iha suku Assui-lau

### 1.1. Ámbitu

- Planu ne'e kobre deit prioridade ba dezvoltimentu ne'ebé sei halo iha tinan 5 nia laran hahu husi tinan 2025 to'o 2030.

## • Parte 2: Perfil Suco

### • 2.1. Kondisaun Suco

#### • Istoría Suco nian

- Suco Assui-Lau hamriik iha tinan 2024 iha tempu Independensia nian. Naran suco Assui-Lau mai husi liafuan Mambae ne'ebé signifika As ho Lau ho lian tetun dehan a'as ho tutun. Naran ne'e eskolla husi Bei Ala sira tanba Fatin ne'e iha laletek.

Istórikamente, Suco Assui-Lau foin lidera husi lideransa komunitáriu nain ida.

Tuir mai ne'e mak detallu ba lideransa suco Assui-Lau nian, inklui knár ne'ebe sira halo ona:

## 1. Lideransa Dahuluk

Naran Lideransa Komunitáriu : **Mario de Deus**

Periodu Ukun : **Tinan 2025 to'o 2030**

Obra/atinjimentu ne'ebé konsege halo no husik hela:

- Hari'i Bandeira riin
- Hari'i Sede Provizoriu
- Rehabilita uma comunidade hodi uza ba servisu administrasaun
- Armariu arkivu iha administrasaun
- Halo lutu provizoriu haleu administrasaun suku
- Hetan ajuda mobiliarius administrasaun husi CARE Internacional
- Hari'i Casa de banho sede suku
- Identifikasaun ba subsidiu idosos foun
- Identifikasaun ba area reflorestasaun ba rai halai husi protesau Sivil iha Aldeia Assui Kraik no Assui Leten

## Demografia Suco

Totál populasaun iha suco Assui-Lau hamutuk **2.476** feto **1.177** mane **1.299**. Husi número ida ne'e nia distribuisaun tuir idade mak hanesan tuir mai ne'e:

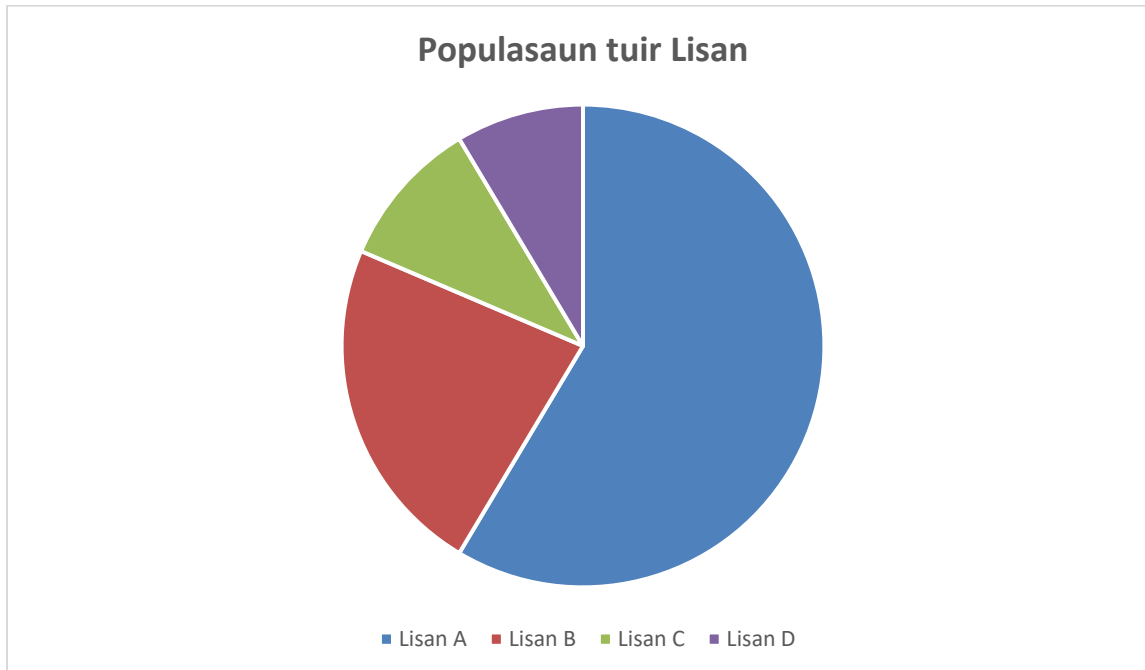
<b>Idade (tinan)</b>	<b>Feto</b>	<b>Mane</b>	<b>Total</b>
0 – 5	189	175	367
6 – 10	106	142	248
11 – 15	112	121	233
16 – 20	124	130	254
21 – 25	125	134	259
26 – 30	128	103	231
31 – 35	109	113	222
36 – 40	75	100	175
41 – 45	64	61	125
46 – 50	62	55	117
51 – 55	56	69	125
56 – 60	39	58	97
61 – 65	10	9	42
65 – 70	2	4	6
71 – 75	-	-	-
76 ba leten	-	-	-

Númeru populasaun suco Assui-Lau tuir nível Edukasaun, nian bele haree iha tabela tuir mai:

<b>Idade (tinan)</b>	<b>Feto</b>	<b>Mane</b>	<b>Total</b>
Pre-Eskolar			
Ensinu Báziku I, II e III Siklu	304	198	502
Ensinu Sekundáriu	103	108	199
Lisensiatura	48	59	107
Mestradu	-	4	4
Doutoramentu	-	2	2

## Situasaun Sosial

Populasaun suco Assui-Lau kompostu husi lisan 33 (Maulaku, Mambuti, Mambuti Marobo, Kaebau, Bihahi Assulau, Bihahi Hatpu, Mau Asu, Lelsae, Lomea, Raebea, Lokarmata, Manbuti Eratoi, Nador, Maumea, Bormea, Lakmeta, Maelmeta, Biur, Raebuti, Goupu, Kornel, Mauar, Lauktada, Taneti, Terosai, Salake, Kaibasa, Kabsuk, Datlulin no Padtutu). Distribuisaun populasaun iha suco Assuilau tuir lisan nian mak aprezena iha gráfiku tuir mai ne'e: (Nota: dadus ne'ebé aprezena iha gráfiku ne'e bele uza persentajen deit)



*Gráfico 1: Distribuisaun Populasaun tuir Lisan*

Aleinde populasaun lokál, iha suco Assui-Lau rezide mós sidadaun sira husi munisípiu seluk no estranjeiru/rai-liur mak hanesan, **Covalima, Aileu, Manufahi, Ainaro, Bobonaro, Oecusse, Atauro, Manatuto, Lautem, Liquiça, Baucau.**

Númeru populasaun husi nasaun sira temi iha leten bele haree iha tabela tuir mai ne'e:

Nú	Munisípiu/Nasaun Orijen	# Feto	# Mane	Total	Observasaun
1.	Covalima	Feto		2	Kaben iha ne'e tanba Eleitoral seidauk muda
2.	Aileu	Feto		4	Kaben iha ne'e tanba Eleitoral seidauk muda
3.	Manufahi	Feto		2	Kaben iha ne'e tanba Eleitoral seidauk muda
4.	Ainaro	Feto		4	Kaben iha ne'e tanba Eleitoral seidauk muda
5.	Bobonaro	Feto		2	Kaben iha ne'e tanba Eleitoral seidauk muda
6.	Oecusse	Feto		5	Kaben iha ne'e tanba Eleitoral seidauk muda
7.	Atauro	Feto		1	Kaben iha ne'e tanba Eleitoral seidauk muda
8.	Manatuto	Feto		2	Kaben iha ne'e tanba Eleitoral seidauk muda
9.	Lautem	Feto		2	Kaben iha ne'e tanba Eleitoral seidauk muda
10.	Liquiça	Feto		2	Kaben iha ne'e tanba Eleitoral seidauk muda
11.	Baucau	Feto		5	Kaben iha ne'e tanba Eleitoral seidauk muda

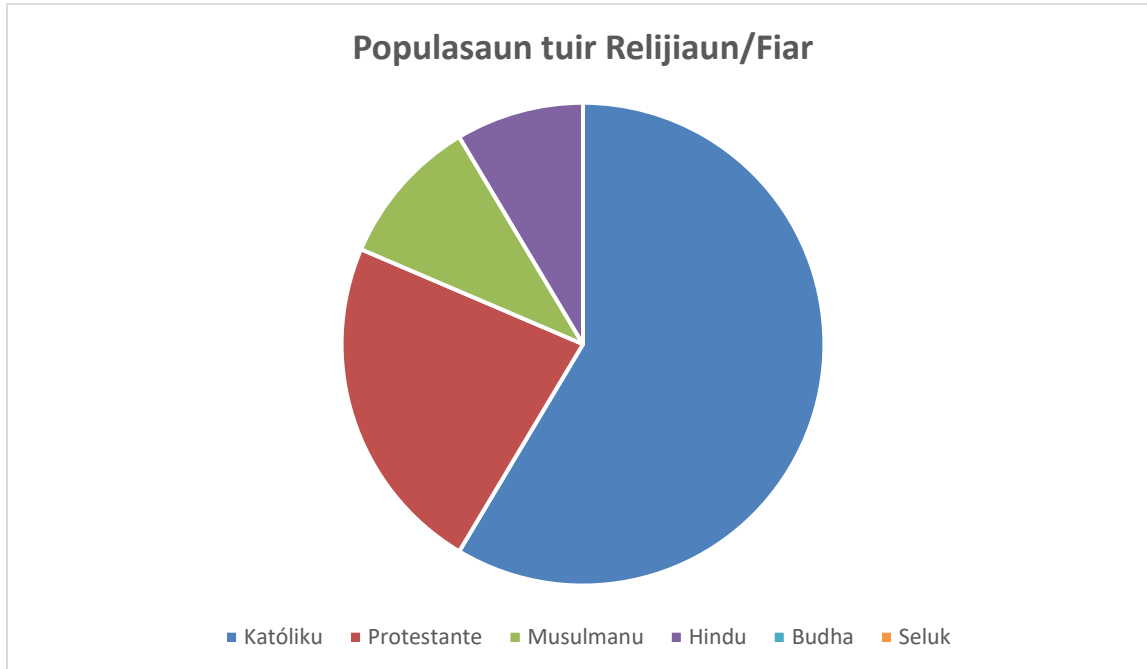
Populasaun suco Assui-Lau bele ko'alia lian sira hanesan **Tetun, Mambae, Kemak, Bunak, Tokodede, Baikenu, Makasa'e Waimua, Tetun Terik, Bahasa Indonesia, Portugues no Ingles.**

Tuir mai ne'e mak detallu husi lian ne'ebé populasaun suco Assui-Lau bele ko'alia ho persentajen utilizadór lian refere.

Nú	Lian ne'ebé bele koalia	Persentajen Populasaun	Observasaun
1.	Mambae	100%	Lian Materna populasaun Ermera
2.	Tetun	100%	Lian Nasional no Oficial
3.	Kemak	80%	Lian Materna daruak iha Munisipiu Ermera
4.	Bunak	10%	Populasaun balun mak koalia
5.	Tokodede	10%	Komunikasaun entre populasaun balun
6.	Baikenu	5%	Komunikasaun entre populasaun balun
7.	Makasa'e-Waimua	5%	Komunikasaun entre populasaun balun
8.	Tetun Terik	10%	Komunikasaun entre

			populasaun balun
9.	Bahasa Indonesia	25%	Komunikasaun entre populasaun balun
10.	Portugés	25%	Komunikasaun entre populasaun balun
11.	Inglés	50%	Komunikasaun entre populasaun balun

Iha aspetu fiar nian, populasaun suco Assui-Lau fiar iha relijiaun Katólíka Maiória ho ninia detallu distribuissau hanesan iha gráfiku tuir mai ne'e:



Gráfiku 2: Fiar Populasaun nian

Aleinde ne'e, populasaun suco Assui-Lau ne'ebé iha nesesidade espesífiku ka populasaun ho kondisaun defisiensia hamutuk **18** ne'ebé kompostu husi feto **8**, mane **10**. Iha mo'os grupu vulneravel sira hanesan faluk, oan kiak, idozu no individu ne'ebé laiha rendimentu mak hanesan tuir mai ne'e:

Nú	Ema ho Defisiensia no Grupu vulnerabel	# Feto	# Mane	Total	Observasaun
1.	Ema ho Defisiensia	8	10	18	Saude Mental ho Defisiente Fiziku
2.	Faluk	47	25	71	Sira ne'e faluk tanba fen no laen mate
3.	Oan Kiak	3	9	12	Oan kiak tanba inan aman mate ona no sira ne'e abandonadu
4.	Idozu	34	28	70	Sira ne'e hola parte iha idade avansadu
5.	Ema ne'ebé laiha rendimentu	-	-	-	-
6.	Seluk (bele deskreventan)	-	-	-	-

Detallu ba populasaun ho nesesidade espesífiku no grupu vulnerabel nian bele tau iha aneksu 1.

### Situasaun Ekonomia

Fontes rendimentu prinsipál husi populasaun iha suco Assui-Lau nian mak Agrikultura, Ekonomia.

Tabela tuir mai ne'e hatudu knár prinsipál husi comunidade nian ne'ebé konsidera nu'udár sira nia fontes ba rendimentu nian

Nú	Okupasaun/serbisu	Total	Mane	Feto
1.	Agrikultór	542	542	-
2.	Peskadór	-	-	-
3.	Hakiak Animal ho fins ba negosiu	-	-	-
4.	Negosiante (faan no sosa sasan ho fundus la liu \$ 5000)	23	18	5
5.	Emprezáriu ( <i>Iha ona estabesimentu negosiu ho fundus liu \$5000 no iha kbiit fó empregu ba ema seluk</i> )	4	4	-
6.	Funsionáriu (públiku no privadu husi setór oioin)	-	-	-
7.	Serbisu iha rai-liur	27	24	3
8.	Estudante (sei frekuenta hela estudu husi nivel pre-eskolar to'o universitáriu)	724	369	455
9.	Dezempregu ( <i>Ema ne'ebé la frekuenta eskola no la hola parte iha knár sira temi iha leten</i> )	1.752	930	722

Aleinde fontes rendimentu/knár populasaun nian hanesan deskreve ona iha leten, ekonómikamente, Suco Assui-Lau iha moos potencialidade lokál/natural ne'ebé bele konsidera nu'udár fontes ekonomia suco nian mak hanesan deskreve iha tabela tuir mai ne'e:

<b>Nú</b>	<b>Potensialidade Lokál</b>	<b>Volume/Kuantidade</b>	<b>Kondisaun Existente</b>
1.	Cultura ho ninia asesores sira	Barak	Diak hela hein atu promove tan ba oin
2.	Turismu Relijiozu Assui-Lau, ho Miserikordia Hatdatun	3	Presiza dezenvolve
3.	Turismu Istóriku Manu Koliria, Manhituilun.	2	Presiza hadia
4.	To'os agrikultura kafe no seluktan	Maiória	Ezistente

Husi sorin seluk, Suco Assui-Lau mós iha ona estabesimentu negósiu ne'ebé konsidera nu'udár fontes ba dezenvolvimentu ekonomia, kriasaun empregu no kresimentu ba rendimentu família nian, hanesan alista iha tabela tuir mai ne'e:

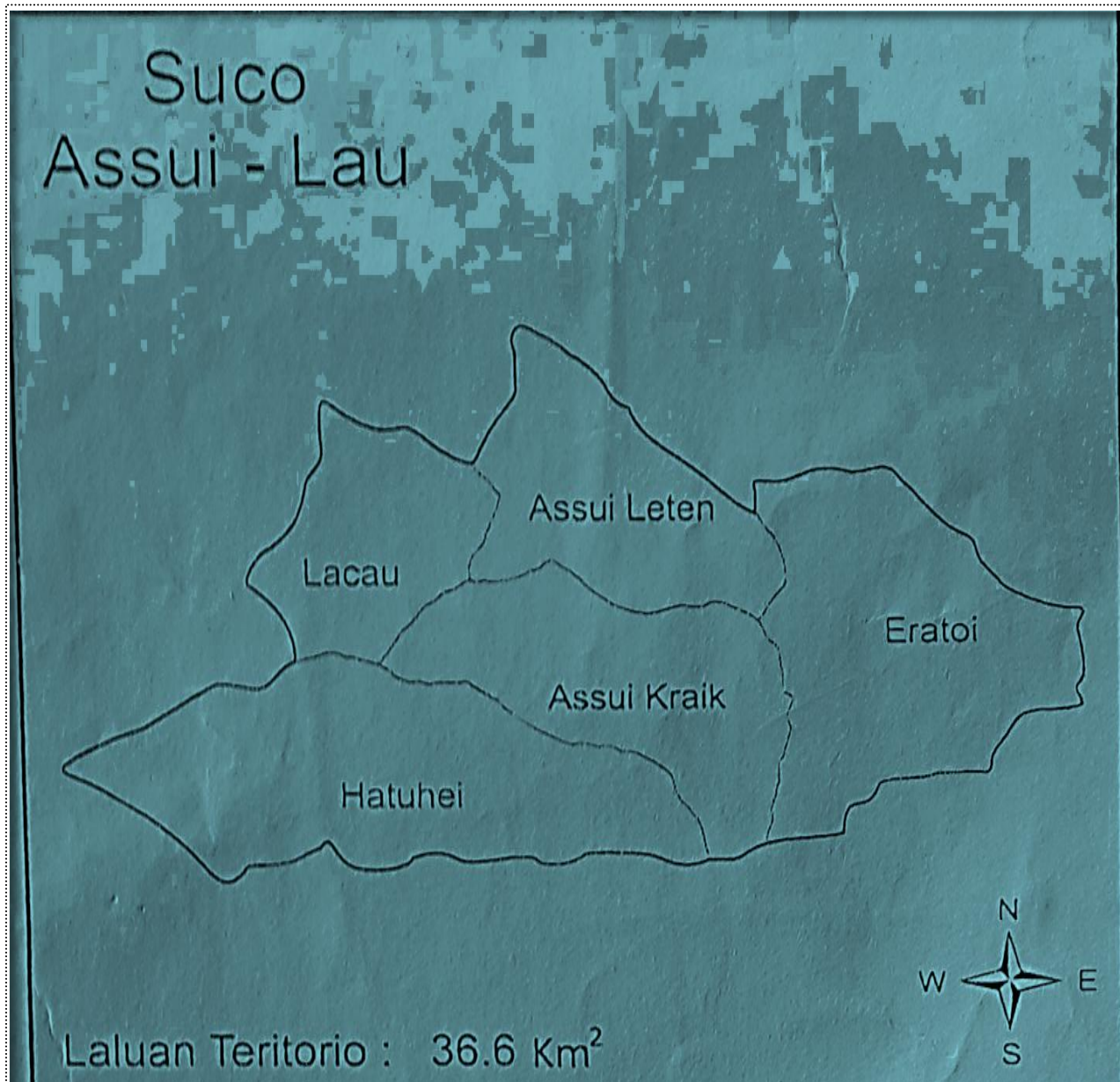
<b>Nú</b>	<b>Estabesimentu Negósiu/Industria</b>	<b>Kuantidade</b>
1.	Kios	Barak
2.	Benkel	1
3.	Mebel	2
4.	Alfaiate	2

## 2.2. Kondisaun Administrasaun Suco

### Divizaun Administrativa Suco

Suco Assuilau kompostu husi aldeia 5 no okupa área **36.6** km<sup>2</sup>. Vizualizasaun Geográfia husi Suco Assui-Lau nian bele haree iha mapa tuir mai ne'e.

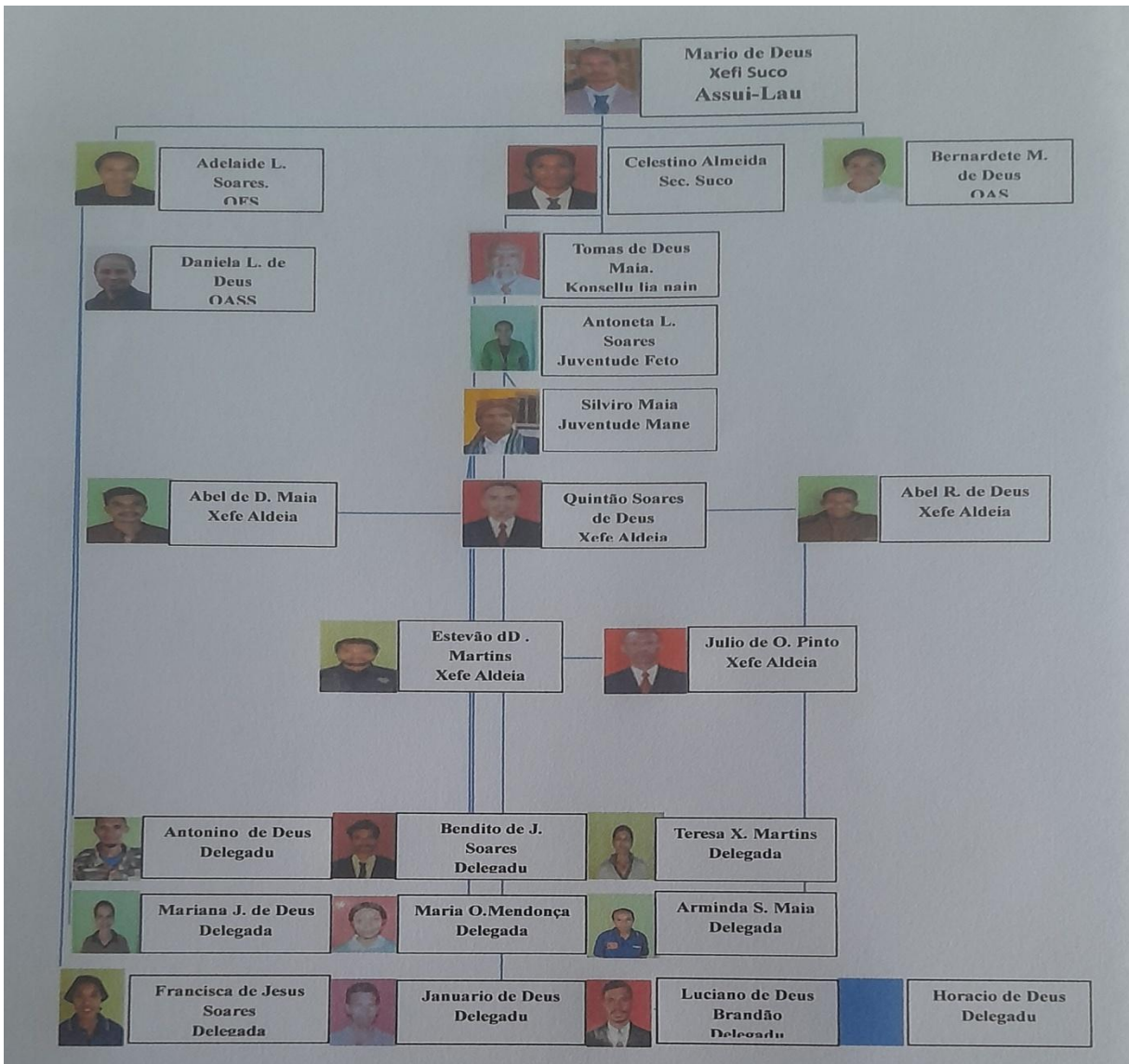
### Mapa Suco Assui-Lau



Estrutura Konsellu Suco Estrutura Suco Assui-Lau ba períodu 2025 – 2030 nian mak tuir hanesan mai ne'e;



## ORGANIGRAMA MEMBRU KONSELHO DO SUCU ASSUI-LAU, PERÍODO 2025-2030



### Parte 3: Diagnóstiku Suco nian

#### 3.1. Diagnóstiku Jerál

Ba nesesidade elaborasaun no projesaun iha planu dezvoltamentu komunitáriu iha suco Assui-Lau ba periodu tinan 2026-2030 nian, simplesmente utiliza formula análise SWOT (Strengths, Weaknesses, Opportunity and Thread) ka Forsa, Frakeza, Oportunidade no Ameasa sira. Rezultadu diagnóstiku nian apresenta iha diagrama tuir mai ne'e:

Setór	Strengths/ Forsa sira	Weaknesses/ Frakeza sira	Oportunities/ Oportunidade sira	Threats/ Ameasa
<b>Ekonomia</b>	<ul style="list-style-type: none"> <li>To'os Agrikultura Kafe</li> </ul>	<ul style="list-style-type: none"> <li>Kafe La fuan diak</li> <li>Presu tuun sa'e</li> </ul>	<ul style="list-style-type: none"> <li>Husu ba MAP atu hadia kualidade kafe liu husi formasaun ba agrikultor</li> <li>Aproxima ho NCBA, PARCIK no Amerika atu hadia presu kafe no kualidade kafé</li> <li>Reflorestasaun ba kafe liuhusi MAP</li> </ul>	<ul style="list-style-type: none"> <li>Mudansa Klimatika</li> <li>Orsamentu la preve</li> <li>Mudansa Politika</li> </ul>
<b>Infraestrutur a</b>	<ul style="list-style-type: none"> <li>Estrada liga ona husi Postu Suku, nune'e estrada liga ona husi suku ba Aldeia</li> <li>Assesu ona ba Eletrisidade</li> <li>Iha bee matan Tarsnaia</li> </ul>	<ul style="list-style-type: none"> <li>Estrada ne'eninia kondisaun grave ne'ebé difikulta assesu ba merkadu</li> <li>Aldeia 2 (Assui Kraik no Hatuhei mak seidak Assesu</li> <li>Bee mos seidak kobreto' aldeia 4, presiza instalasaun</li> </ul>	<ul style="list-style-type: none"> <li>Hato'o Proposta ba MOP, PNDS, PDIM liuhusi Postu atu hadia kondisaun estrada</li> <li>Hato'o proposta ba EDTL.Ep atu instala liña eletrisidade ba aldeia 2.</li> <li>Hato'o proposta ba BTL.EP atu halo instalasaun bee mos ba</li> </ul>	<ul style="list-style-type: none"> <li>Mudansa Klimatika ( Udan, Rai halai, movimentu transporte la lao)</li> <li>Prioritizasaun projetu ba fali suku seluk</li> <li>Orsamentu la preve</li> <li>Ekonomia industria la la'o</li> <li>Labarik sira la estuda ho diak</li> <li>Saude publiku, eskola</li> </ul>

			komunidade iha aldeia 4	no edifisiu komunidade sira la assesu ba bee mos
<b>Agrikultura</b>	<ul style="list-style-type: none"> <li>• Kafé</li> <li>• Aifarina</li> <li>• Modo tahan</li> <li>• Kontas</li> <li>• Fehuk</li> <li>• Talas</li> <li>• Koto</li> <li>• Fere keli</li> <li>• Batar</li> <li>• Karau</li> <li>• Bibi</li> <li>• Fahi</li> <li>• Manu</li> </ul>	<ul style="list-style-type: none"> <li>• Uza ba konsumu lorloron</li> </ul>	<ul style="list-style-type: none"> <li>• Husi kafe bele faan hodi selu oan sira nia eskola</li> <li>• Servisu hamutuk ho SECOP atu fo formasaun kooperativa komunitariu hodi transforma produtu sira ba merkadu</li> </ul>	<ul style="list-style-type: none"> <li>• Kafe folin ladiak</li> <li>• Kualidade no kuantidade menus tanba klima</li> <li>• Konsumidor menus</li> </ul>
<b>Edukasaun</b>	<ul style="list-style-type: none"> <li>• EBC Hatuhei</li> <li>• EBF Lacau</li> <li>• EBF Hatuhei</li> </ul>	<ul style="list-style-type: none"> <li>• Manorin la sufisiente</li> <li>• Sala de Aula la kompletu</li> <li>• Biblioteka seidauk iha</li> <li>• Kazerna Merenda Eskolar laiha</li> <li>• Uma ba Professor laiha</li> <li>• Distansia Dook</li> <li>• Labarik ho idade pre- eskolar barak maibe edifisiu pre- eskolar laiha</li> </ul>	<p>Sujere ba ME liuhusi PNDS, PDIM atu tau prioridade hodi</p> <ul style="list-style-type: none"> <li>• Aumenta manorin nain</li> <li>• Aumenta aula eskola</li> <li>• Harii Biblioteka eskolar</li> <li>• Hari Kazerna Merenda eskolar</li> <li>• Halo uma ba manorin nain sira</li> <li>• Harii edifisiu pre- eskolar</li> </ul>	<ul style="list-style-type: none"> <li>• Manorin mai husi Munisipiu Seluk</li> <li>• Labarik sira laiha espasu ba tuur</li> <li>• Estudante sira uza de'it fatin oin hodi han</li> <li>• Estudante laiha assesu ba biblioteka</li> </ul>
<b>Saúde</b>	<ul style="list-style-type: none"> <li>• Postu Saude Hatuhei</li> <li>• Programa Siska</li> <li>• Saude Familiar</li> </ul>	<ul style="list-style-type: none"> <li>• Aimoruk la sufisiente</li> <li>• Distansia dook</li> <li>• Doutor laiha</li> <li>• Kazerna ba pessoal saude</li> </ul>	<p>Sujere ba MS atu</p> <ul style="list-style-type: none"> <li>• Hadia atendimentu saude no prepara aimoruk</li> <li>• Destaka</li> </ul>	<ul style="list-style-type: none"> <li>• La assesu ba saude</li> <li>• Distansia dook difikulta inan isin rua</li> </ul>

		laiha	<p>peessoal saude permanente iha suku</p> <ul style="list-style-type: none"> <li>• Harii kazerna ba doutor</li> </ul>	
<b>Turizmu</b>	<ul style="list-style-type: none"> <li>• Turizmu relijiozu</li> <li>• Turizmu istóriku</li> </ul>	<ul style="list-style-type: none"> <li>• Laiha assesu transporte</li> <li>• Fatin turizmu hirak ne'e seidauk konserva no dezenvolve ho diak husi ministeriu relevante no parseiru sira</li> </ul>	<ul style="list-style-type: none"> <li>• Atu atrai Turizmu estranjeiru no lokal</li> <li>• Fo reseita ba Suku bainhira area turizmu hirak ne'e iha ona kondisaun ne'ebé di'ak.</li> </ul>	<ul style="list-style-type: none"> <li>• Laiha vizitante</li> <li>• La fo rendimentu</li> <li>• Fatin turizmu sira ne'e sei aat no lakon iha futuru.</li> </ul>
<b>Ambiente</b>	<ul style="list-style-type: none"> <li>• Ai Kakeu</li> <li>• Ai Bubur</li> <li>• Au betun</li> </ul>	<ul style="list-style-type: none"> <li>• Tesi arbiru</li> <li>• La halo reflorestasaun</li> <li>• Animal husik arbiru</li> </ul>	<ul style="list-style-type: none"> <li>• Uza ba sunu de'it</li> <li>• Halo uma</li> <li>• Halo Lutu</li> <li>• Hato'o proposta ba Sentru bambu hodi bele tranforma au betun ba kadeira no meja</li> </ul>	<ul style="list-style-type: none"> <li>• Sunu Rai.</li> <li>• Rai halai.</li> <li>• Bee matan maran</li> </ul>
<b>Kultura</b>	<ul style="list-style-type: none"> <li>• Uma lisan</li> <li>• Tebe kultural</li> <li>• Dadolin kultural</li> <li>• Tais</li> <li>• Belak</li> <li>• Morten</li> <li>• Kaibauk</li> <li>• Surik</li> <li>• Bibi fulun</li> <li>• Manu Fulun</li> <li>• Lapa</li> </ul>	<ul style="list-style-type: none"> <li>• Ladun promove ho diak</li> <li>• Lakon ho kultura munisipiu seluk</li> </ul>	<ul style="list-style-type: none"> <li>• Promove identidade kultural suku nian</li> <li>• Presisa promosaun husi SEAC</li> </ul>	<ul style="list-style-type: none"> <li>• Influensia husi kultura modernu hodi halakon kultura tradisional orijinal suku</li> <li>• Jersaun foun sira moe atu promove</li> </ul>

### 3.2. Análiza ba Parseiru Suco nian

Aleinde diagnóstiku jerál hanesan hatuur ona iha leten, Suco Assui-Lau mós identifika ona parseiru sira ne'ebé bele apoiu implementasaun planu dezvoltimentu suco nian. Tabela tuir mai ne'e mak lista parseiru sira ne'ebé apoiu ona atividade iha suco no parseiru foun ne'ebé iha possibilidade bele apoiu planu dezvoltimentu iha tempu tuir mai.

<b>Nú</b>	<b>Parseiru</b>	<b>Parseiru Existente/Foun</b>	<b>Area Kooperasaun</b>
1.	UNDP	Existente	Bee mos
2.	PNDS	Ezistente	Infraestrutura Baziku
3.	NCBA	Foun	Agrikultura (kafe)
4.	PARCIK	Foun	Agrikultura (Kafe)
5.	Ilo	Foun	Infraestrutura (Estrada)
6.	JICA	Foun	Infraestrutura (Fonte)
7.	SECOP	Foun	Formasaun Cooperativa
8.	SEMA	Foun	Reflorestasaun
9.	UNESCO	Foun	Kultura no Edukasaun
10.	RAEBIA	Foun	Kultura (Tara Bandu)

Suco Assui-Lau sei kontinua identifika no nakloke ba kooperasaun ho parseiru foun balun ne'ebé seidak identifika iha lista ne'e, maibe iha objetivu/atividade ne'ebé relevante ho planu suco nian.

## **Parte 4: Planu Dezenvolvimentu Suco**

### **1.1. Vizaun**

Suco Assui-Lau nia vizaun ba dezenvolvimentu to'o 2030 nian maka

“Hametin Unidade hasa'e produsaun agrikultura no assesivel ba administrasaun suku”

### **1.2. Misaun Suku Assui-Lau nian**

Atu atinji vizaun boot suco nian ne'e, suco Assui-Lau defini ona ninia misaun sira hanesan tuir mai ne'e:

- a. Hametin unidade iha comunidade iha comunidade nia leet
- b. Hasa'e qualidade produsaun agrikultura kafe
- c. Promove administrasaun ne'ebé inklusivu

### **1.3. Meta sira ba Dezenvolvimentu nian**

Atu atinji vizaun boot ne'ebé defini ona no halao ho diak misaun sira ne'ebé deskreve iha leten, suco Assui-Lau koloka meta sira ba dezenvolvimentu nian hanesan tuir mai ne'e:

- a. Iha tinan 3 nia laran hakarak atu estrada bele assesu too aldeia 3 hodi fornese produsaun agrikultura ba merkadu
- b. Hakarak atu eletrisidade bele atinji too 75% iha tinan 4 nia laran
- c. Komunitade iha suku Assuilau bele assesu ba bee mos
- d. Komunitade iha suku Assuilau bele assesu ba edukasaun ne'ebé inklusivu
- e. Komunitade tomak husi aldeia 4 bele assesivel ba administrasaun suku

### **1.4. Objetivu sira ba Dezenvimentu nian**

Meta sira ba dezenvolvimentu nian ne'ebé hatuur ona iha planu dezenvolvimentu ida ne'e, sei sukat liu husi objetivu sira hanesan tuir mai ne'e:

- a. PDK sai planu mestra ba dezenvolvimentu suku Assui-Lau iha tinan 5 nia laran
- b. PDK sai mata dalan ba parseiru dezenvolvimentu iha Suku Assuilau
- c. PDK bele promove potencialidade tomak iha suku Assui-Lau
- d. PDK nu'udar dokumentu legal dahuluk iha istória suku nian

### **1.5. Valór suco Assui-Lau nian**

Suco Assui-Lau adopta ona valor hirak tuir mai ne'e nu'udar valor komún ne'ebé comunidade no entidade hotu preziza konsidera no halao tuir:

- a. Cultural
- b. Transparénsia
- c. Inklusivu

## **1.6. Prinsípiu Suco Assui-Lau nian**

Suco Assui-Lau halao ninia serbisu ba dezvoltimentu nian tuir deit prinsípiu sira hanesan tuir mai ne'e; *(bele halo tuir prinsípiu balun ne'ebé deskreve ona iha Dekretu Lei)*

- a. Prinsípiu Demokratiku
- b. Prinsípiu Solidariedade
- c. Prinsípiu Subsidiariedade
- d. Prinsípiu Unidade
- e. Prinsípiu Kultural
- f. Prinsípiu Relijiozidade

## 1.7. Potensialidade Lokál no Política Dezenvolvimentu Suco

Bazeia ba rezultadu diagnóstiku iha parte 3 nian, suco Assui-Lau hakarak koloka potensialidade ne'ebé iha no politika dezenvolvimentu suco nian ba tinan 5 nian laran mak hanesan tuir mai ne'e:

<b>Setór Dezenvolvimentu</b>	<b>Potensialidade Suco nian</b>	<b>Polítika atu dezenvolde ba oin</b>
<b>Ekonomia</b>	<ul style="list-style-type: none"> <li>Suku iha potensialidade ekonomiku hanesan kafe no produsaun ekonomiku seluk ne'ebé bele fo rendimentu ba suku Assuilau</li> </ul>	<ul style="list-style-type: none"> <li>Estabele merkadu komunitáriu ida iha Suco laran hodi akomoda potensialidade suco laran no gaña oportunidade ba parseria nian</li> </ul>
<b>Infraestrutura</b>	<ul style="list-style-type: none"> <li>Estrada liga ona husi Postu Suku, nune'e estrada liga ona husi suku ba Aldeia</li> <li>Assesu ona ba Eletrisidade</li> <li>Iha bee matan Tarsnaia</li> </ul>	<ul style="list-style-type: none"> <li>Hato'o Proposta ba MOP, PNDS, PDIM liuhusi Postu atu hadia kondisaun estrada</li> <li>Hato'o proposta ba EDTL.Ep atu instala liña eletrisidade ba aldeia 2.</li> <li>Hato'o proposta ba BTL.EP atu halo instalasaun bee mos ba comunidade iha Aldeia 4</li> </ul>
<b>Agrikultura</b>	<ul style="list-style-type: none"> <li>Kafé, Aifarina,</li> <li>Modo tahan,</li> <li>Kontas, Fehuk, Talas,</li> <li>Koto, Fere keli, Batar,</li> <li>Karau , kuda, Bibi, Fahi, Manu.</li> </ul>	<ul style="list-style-type: none"> <li>Husi kafé bele faan hodi selu oan sira nia eskola</li> <li>Servisu hamutuk ho SECOP atu fo formasaun kooperativa komunitáriu hodi transforma produktu sira ba merkadu.</li> </ul>
<b>Edukasaun</b>	<ul style="list-style-type: none"> <li>EBC Hatuhei</li> <li>EBF Lacau</li> <li>EBF Hatuhei</li> </ul>	<p>Sujere ba ME liu husi PNDS, PDIM atu tau prioridade hodi</p> <ul style="list-style-type: none"> <li>Aumenta manorin nain, Aumenta aula eskola</li> <li>Harii Biblioteca eskolar</li> <li>Harii Kazerna Merenda eskolar</li> <li>Halo uma ba manorin nain sira</li> <li>Harii edifisiu Pre-eskolar husi SEAC</li> </ul>

<b>Saúde</b>	<ul style="list-style-type: none"> <li>• Postu Saude Hatuhei</li> <li>• Programa Siska</li> <li>• Saude Familiar</li> </ul>	<p>Sujere ba MS atu</p> <ul style="list-style-type: none"> <li>• Hadia atendimentu saude no prepara aimoruk</li> <li>• Destaka pessoal saude permanente iha suku</li> <li>• Harii kazerna ba doutor</li> </ul>
<b>Turizmu</b>	<ul style="list-style-type: none"> <li>• Turizmu relijiozu</li> <li>• Turizmu istóriku</li> </ul>	<ul style="list-style-type: none"> <li>• Atu atrai Turizmu estranjeiru no lokal</li> <li>• Fo reseita ba Suku bainhira área Turizmu hirak ne'e iha ona kondisaun ne'ebé di'ak.</li> </ul>
<b>Ambiente</b>	<ul style="list-style-type: none"> <li>• Ai Kakeu</li> <li>• Ai Bubur</li> <li>• Au betun</li> </ul>	<ul style="list-style-type: none"> <li>• Uza ba sunu de'it,</li> <li>• Halo uma,</li> <li>• Halo Lutu ,</li> <li>• Hato'o proposta ba Sentru bambu hodi bele tranforma au betun ba kadeira no meja.</li> </ul>
<b>Kultura</b>	<ul style="list-style-type: none"> <li>• Uma lisan,</li> <li>• Tebe kultural,</li> <li>• Dadolin kultural,</li> <li>• Tais,</li> <li>• Belak,</li> <li>• Morten,</li> <li>• Kaibauk,</li> <li>• Surik,</li> <li>• Bibi fulun,</li> <li>• Manu Fulun,</li> <li>• Lapa.</li> </ul>	<ul style="list-style-type: none"> <li>• Promove identidade kultural suku nian,</li> <li>• Presisa promosaun.</li> </ul>

## 1.8. Obstákulu no Estratéjia ba Dezenvolvimentu Suco

Tuir mai ne'e, anália ba obstákulu ne'ebé komunidadade iha suco Assui-Lau hasoru no estratéjia ne'ebé identifika ona hodi ultrapasa

Setór Dezenvolvimentu	Obstákulu ne'ebé Komunidadade sira hasoru	Estratéjia hodi hasoru
<b>Ekonomia</b>	<ul style="list-style-type: none"> <li>• Kafe La fo fuan diak</li> <li>• Presu tuun sa'e</li> </ul>	<ul style="list-style-type: none"> <li>• Mudansa Klimatika</li> <li>• Orsamentu la preve</li> <li>• Mudansa Politika</li> </ul>
<b>Infraestrutura</b>	<ul style="list-style-type: none"> <li>• Estrada ne'e ninia kondisaun grave ne'ebé difikulta assesu ba merkadu</li> <li>• Aldeia 2 (Assui Kraik no Hatuhei mak seidauk Assesu</li> <li>• Bee mos seidauk kobre to'o aldeia 4, presiza instalasaun</li> </ul>	<ul style="list-style-type: none"> <li>• Mudansa Klimatika ( Udan, Rai halai, movimentu transporte la lao)</li> <li>• Prioritizasaun projetu ba fali suku seluk</li> <li>• Orsamentu la preve</li> <li>• Ekonomia industria la la'o</li> <li>• Labarik sira la estuda ho diak</li> <li>• Saude publiku, eskola no edifisiu komunidadade sira la assesu ba bee mos</li> </ul>
<b>Agrikultura</b>	<ul style="list-style-type: none"> <li>• Uza ba konsumu lor-loron</li> </ul>	<ul style="list-style-type: none"> <li>• Kafe folin ladiak</li> <li>• Kualidade no kuantidade menus tanba klima</li> <li>• Konsumidor menus</li> </ul>
<b>Edukasaun</b>	<ul style="list-style-type: none"> <li>• Manorin la suficiente</li> <li>• Sala de Aula la kompletu</li> <li>• Biblioteka seidauk iha</li> <li>• Kazerna Merenda Eskolar laiha</li> <li>• Uma ba Professor laiha</li> <li>• Distansia Dook</li> <li>• Labarik ho idade pre-eskolar barak maibe edifisiu seluk</li> </ul>	<ul style="list-style-type: none"> <li>• Manorin mai husi Munisipiu Seluk</li> <li>• Labarik sira laiha espasu ba tuur</li> <li>• Estudante sira uza de'it fatin oin hodi han</li> <li>• Estudante laiha assesu ba biblioteka</li> </ul>

<b>Saúde</b>	<ul style="list-style-type: none"> <li>• Aimoruk la suficiente</li> <li>• Distansia dook</li> <li>• Doutor laiha</li> <li>• Kazerna ba pessoal saude laiha</li> </ul>	<ul style="list-style-type: none"> <li>• La assesu ba saude</li> <li>• Distansia dook difikulta inan isin rua</li> </ul>
<b>Turizmu</b>	<ul style="list-style-type: none"> <li>• Laiha assesu transporte</li> <li>• Fatin turizmu hirak ne'e seidak konserva no dezenvolve ho diak husi ministeriu relevante no parseiru sira</li> </ul>	<ul style="list-style-type: none"> <li>• Laiha vizitante</li> <li>• La fo rendimentu</li> <li>• Fatin turizmu sira ne'e sei aat no lakon iha futuru.</li> </ul>
<b>Ambiente</b>	<ul style="list-style-type: none"> <li>• Tesi arbiru</li> <li>• La halo reflorestasaun</li> <li>• Animal husik arbiru</li> </ul>	<ul style="list-style-type: none"> <li>• Sunu Rai.</li> <li>• Rai halai.</li> <li>• Bee matan maran</li> </ul>
<b>Kultura</b>	<ul style="list-style-type: none"> <li>• Ladun promove ho diak</li> <li>• Lakon ho kultura Munisípiu seluk</li> </ul>	<ul style="list-style-type: none"> <li>• Influénsia husi kultura modernu hodi halakon kultura tradisional orijinal suku</li> <li>• Jersaun foun sira moe atu promove.</li> </ul>

## 1.9. Planu Dezenvolvimentu Suco Assui-Lau tinan 2026 – 2030

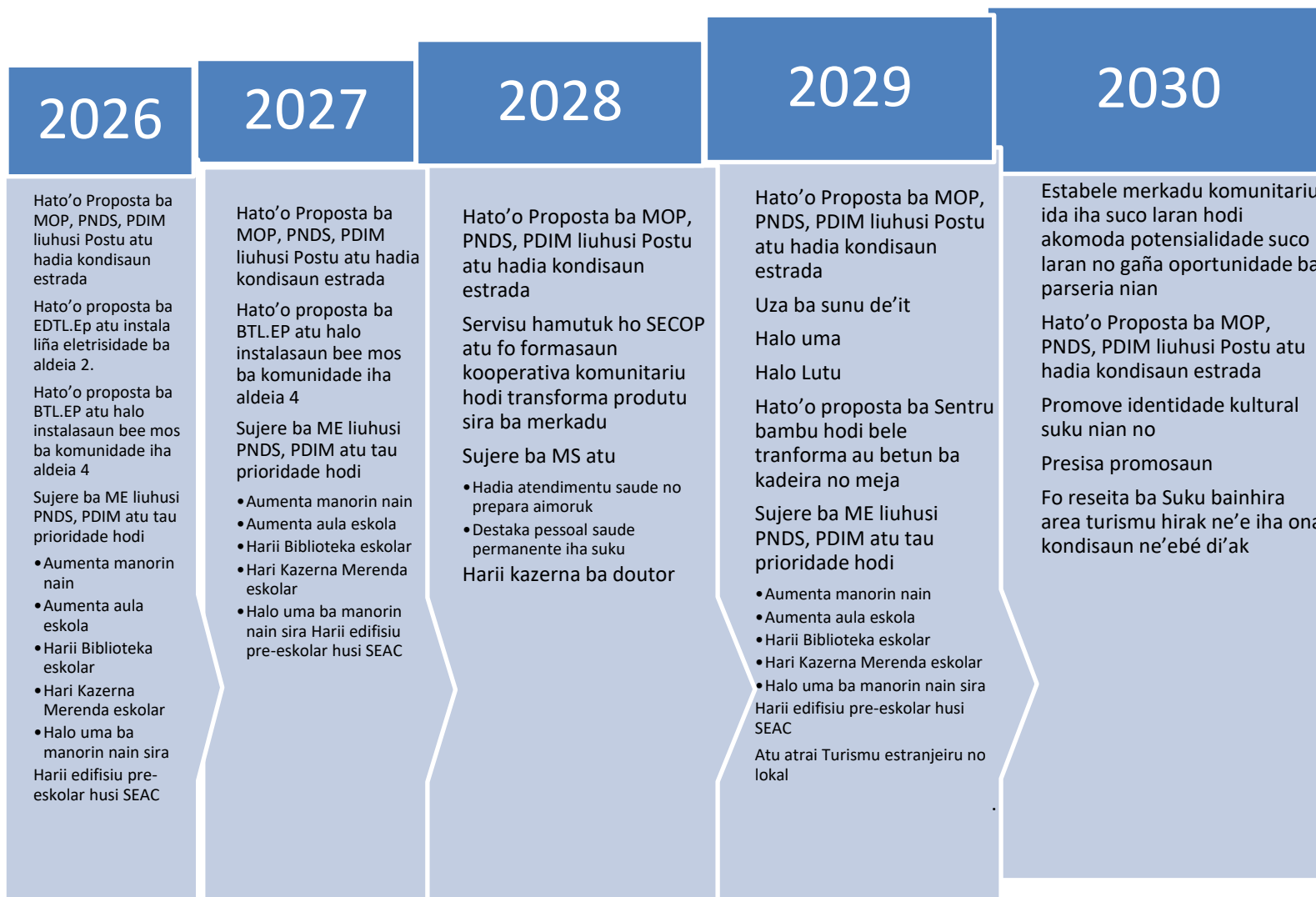
Hafoin halo tiha análiza ba rezultadu diagnóstiku hanesan deskreve ona iha seksaun 4.3 no 4.4, tuir mai Suco Assui-Lau defini ona planu asaun ba dezenvolvimentu tinan lima nian hanesan tuir mai ne'e:

<b>1. Setór Ekonomia</b>						
<b>Prioridade sira ne'ebé identifika ona nu'udár prioridade atu atinji iha tinan lima oin mai iha setór ekonomia nian mak hanesan tuir mai ne'e:</b>						
<b>Prioridade Dezenvolvimentu</b>	<b>Periodu Implementasaun</b>					<b>Parseiru Potensial ba Implementasaun</b>
	2026	2027	2028	2029	2030	
<b>Estabele merkadu komunitariu ida iha suco laran hodi akomoda potencialidade suco laran no gaña oportunidade ba parseria nian</b>						PNDS, PDIM, UDP
<b>2. Setór Infraestrutura</b>						
<b>Prioridade sira ne'ebé identifika ona nu'udár prioridade atu atinji iha tinan lima oin mai iha setór infraestrutura nian mak hanesan tuir mai ne'e:</b>						
<b>Prioridade Dezenvolvimentu</b>	<b>Periodu Implementasaun</b>					<b>Parseiru Potensial ba Implementasaun</b>
	2026	2027	2028	2029	2030	
<b>Hato'o Proposta ba MOP, PNDS, PDIM liuhusi Postu atu hadia kondisaun estrada</b>						
<b>Hato'o proposta ba EDTL.Ep atu instala liña eletridade ba aldeia 2.</b>						
<b>Hato'o proposta ba BTL.EP atu halo instalasaun bee mos ba comunidade iha aldeia 4</b>						
<b>3. Setór Agrikultura</b>						
<b>Prioridade sira ne'ebé identifika ona nu'udár prioridade atu atinji iha tinan lima oin mai iha setór agrikultura nian mak hanesan tuir mai ne'e:</b>						

Prioridade Dezenvolvimentu	Periodu Implementasaun					Parseiru Potensial ba Implementasaun
	2026	2027	2028	2029	2030	
<ul style="list-style-type: none"> <li>Husi kafe bele faan hodi selu oan sira nia eskola</li> <li>Servisu hamutuk ho SECOP atu fo formasaun kooperativa komunitariu hodi transforma produktu sira ba merkadu</li> </ul>						
<b>4. Setór Edukasaun</b>						
Prioridade sira ne'ebé identifika ona nu'udár prioridade atu atinji iha tinan lima oin mai iha setór edukasaun nian mak hanesan tuir mai ne'e:						
Prioridade Dezenvolvimentu	Periodu Implementasaun					Parseiru Potensial ba Implementasaun
	2026	2027	2028	2029	2030	
<p>Sujere ba ME liuhusi PNDS, PDIM atu tau prioridade hodi</p> <ul style="list-style-type: none"> <li>Aumenta manorin nain</li> <li>Aumenta aula eskola</li> <li>Harii Biblioteka eskolar</li> <li>Hari Kazerna Merenda eskolar</li> <li>Halo uma ba manorin nain sira</li> </ul> <p>Harii edifisiu pre-eskolar husi SEAC</p>						
<b>5. Setór Saúde</b>						
Prioridade sira ne'ebé identifika ona nu'udár prioridade atu atinji iha tinan lima oin mai iha setór saúde nian mak hanesan tuir mai ne'e:						
Prioridade Dezenvolvimentu	Periodu Implementasaun					Parseiru Potensial ba Implementasaun
	2026	2027	2028	2029	2030	
<p>Sujere ba MS atu</p> <ul style="list-style-type: none"> <li>Hadia atendimentu saude no prepara aimoruk</li> <li>Destaka pessoal saude permanente iha suku</li> </ul>						

Harii kazerna ba doutor						
<b>6. Setór Turizmu</b>						
Prioridade sira ne'ebé identifika ona nu'udár prioridade atu atinji iha tinan lima oin mai iha setór turizmu nian mak hanesan tuir mai ne'e:						
Prioridade Dezenvolvimentu	Períodu Implementasaun					Parseiru Potensial ba Implementasaun
	2026	2027	2028	2029	2030	
<ul style="list-style-type: none"> <li>• Atu atrai Turizmu estranjeiru no lokal</li> </ul> Fo reseita ba Suku bainhira area turizmu hirak ne'e iha ona kondisaun ne'ebé di'ak.						
<b>7. Setór Ambiente</b>						
Prioridade sira ne'ebé identifika ona nu'udár prioridade atu atinji iha tinan lima oin mai iha setór ambiente nian mak hanesan tuir mai ne'e:						
Prioridade Dezenvolvimentu	Períodu Implementasaun					Parseiru Potensial ba Implementasaun
	2026	2027	2028	2029	2030	
<ul style="list-style-type: none"> <li>• Uza ba sunu de'it</li> <li>• Halo uma</li> <li>• Halo Lutu</li> </ul> Hato'o proposta ba Sentru bambu hodi bele tranforma au betun ba kadeira no meja						
<b>8. Setór Kultura</b>						
Prioridade sira ne'ebé identifika ona nu'udár prioridade atu atinji iha tinan lima oin mai iha setór kultua nian mak hanesan tuir mai ne'e:						
Prioridade Dezenvolvimentu	Periodu Implementasaun					Parseiru Potensial ba Implementasaun
	2026	2027	2028	2029	2030	
<ul style="list-style-type: none"> <li>• Promove identidade kultural suku nian</li> </ul> Presisa promosaun						

## 1.1. Faze Implementasaun Planu Dezenvolvimentu Komunitáriu Períodu 2026–2030



## Parte 5: Monitorizasaun no Avaliasaun

### 5.1. Monitorizasaun

Monitorizasaun ba implementasaun atividade sira ne'ebé planeia ona iha ne'e sei halo dala rua iha kada tinan. Ida ne'e hodi asegura katak bainhira planu balun la inklui iha implementasaun semestra ka fulan 6 dahuluk nian, sei bele halo ajustamentu hodi inklui iha semestre ikus nian.

Atu bele halo monitorizasaun ida kontinua ba progresu dezvoltimentu planu dezvoltimentu komunitáriu nian, tuir mai sei agrupa planu ne'ebé koloka ona iha seksaun 4.7 tuir tinan no setór dezvoltimentu. Tuir mai, sei uza kódigu koor sira hanesan tuir mai ne'e hodi sukat ninia progresu implementasaun:

	= Planu ne'e implementa ona tuir tempu
	= Planu ne'e sei demora iha implementasaun ka muda ona ba tinan oin
	= Planu ne'e la konsege implementa

#### Tinan Implementasaun: 2026

Atividade Desenvolvementu	Setór Desenvolvementu	Progresu Implementasaun	Observasaun
Lista prioridade sira ba dezvoltimentu husi setór hotu ba tinan ne'e nian.	Indika atividade ne'e mai husi setór saida?	Tau kódigu koor tuir ninia progresu hanesan esplika iha leten.	Halo esplikasaun badak ba progresu husi ativade ne'e nian.
1. Hato'o Proposta ba MOP, PNDS, PDIM liuhusi Postu atu hadia kondisaun estrada	MOP, PNDS, PDIM		
2. Hato'o proposta ba BTL.EP atu halo instalasaun bee mos ba comunidade iha aldeia 4	BTL.EP		
3. Hato'o proposta ba EDTL.Ep atu instala liña eletrisidade ba aldeia 2	EDTL.Ep		

#### Tinan Implementasaun: 2027

Atividade Desenvolvementu	Setór Dezenvolvimentu	Progresu Implementasaun	Observasaun
Lista prioridade sira ba dezenvolvimentu husi setór hotu ba tinan ne'e nian	Indika atividade ne'e mai husi setór saida?	Tau kódigu koor tuir ninia progresu hanesan esplika iha leten	Halo esplikasaun badak ba progresu husi ativade ne'e nian.
1. Hato'o Proposta ba MOP, PNDS, PDIM liuhusi Postu atu hadia kondisaun estrada	MOP, PNDS, PDIM		
2. Hato'o proposta ba BTL.EP atu halo instalasaun bee mos ba comunidade iha aldeia 4	BTL.EP		
3. Sujere ba ME liuhusi PNDS, PDIM atu tau prioridade hodi: a. Aumenta manorin nain b. Aumenta aula eskola c. Harii Biblioteka eskolar d. Hari Kazerna Merenda eskolar e. Halo uma ba manorin nain sira f. Harii edifisiu pre-eskolar husi SEAC	PNDS, PDIM, SEAC		

**Tinan Implementasaun: 2028**

<b>Atividade Desenvolvementu</b>	<b>Setór Dezenvolvimentu</b>	<b>Progresu Implementasaun</b>	<b>Observasaun</b>
<i>Lista prioridade sira ba dezenvolvimentu husi setór hotu ba tinan ne'e nian</i>	<i>Indika atividade ne'e mai husi setór saida?</i>	<i>Tau kódigu koor tuir ninia progresu hanesan esplika iha leten</i>	<i>Halo esplikasaun badak ba progresu husi ativade ne'e nian.</i>
1. Hato'o Proposta ba MOP, PNDS, PDIM liuhusi Postu atu hadia kondisaun estrada	MOP, PNDS, PDIM		
2. Servisu hamutuk ho SECOP atu fo formasaun kooperativa komunitáriu hodi transforma produktu sira ba merkadu	SECOP		
3. Sujere ba MS atu hadia atendimentu saude no prepara aimoruk	MS		
4. Destaka pessoal saude permanente iha suku	MS		
5. Harii kazerna ba doutor	MS		

**Tinan Implementasaun: 2029**

<b>Atividade Desenvolvementu</b>	<b>Setór Dezenvolvimentu</b>	<b>Progresu Implementasaun</b>	<b>Observasaun</b>
Lista prioridade sira ba dezenvolvimentu husi setór hotu ba tinan ne'e nian	Indika atividade ne'e mai husi setór saida?	Tau kódigu koor tuir ninia progresu hanesan esplika iha leten.	Halo esplikasaun badak ba progresu husi ativade ne'e nian.
1. Hato'o Proposta ba MOP, PNDS, PDIM liuhusi Postu atu hadia kondisaun estrada	MOP, PNDS, PDIM		
2. Uza ba sunu de'it a. Halo uma b. Halo Lutu	Sentru Bambu		

c. Hato' o proposta ba Sentru bambu hodi bele tranforma au betun ba kadeira no meja			
3. Sujere ba ME liuhusi PNDS, PDIM atu tau prioridade hodi: a. Aumenta manorin nain b. Aumenta aula eskola c. Harii Biblioteca eskolar d. Hari Kazerna Merenda eskolar e. Halo uma ba manorin nain sira f. Harii edifisiu pre-eskolar husi SEAC	PNDS, PDIM,		

**Tinan Implementasaun: 2030**

Atividade Desenvolvementu	Setór Dezenvolvimentu	Progresu Implementasaun	Observasaun
Lista prioridade sira ba dezenvolvimentu husi setór hotu ba tinan ne'e nian	Indika atividade ne'e mai husi setór saida?	Tau kódigu koor tuir ninia progresu hanesan esplika iha leten.	Halo esplikasaun badak ba progresu husi atidade ne'e nian.
1. Hato' o Proposta ba MOP, PNDS, PDIM liuhusi Postu atu hadia kondisaun estrada	MOP, PNDS, PDIM		
2. Estabele merkadu komunitariu ida iha suco laran hodi akomoda potencialidade suco laran no gaña oportunidade ba parseria nian	MOP, PNDS, PDIM		
3. Promove identidade kultural suku nian no Presisa promosaun			

## 5.2. Avaliasaun

Avaliasaun sei halo iha tinan 5 ikus hodi sukat suksesu sira husi implementasaun kada tinan no projeta fali ba planu foun iha tinan lima oin mai. Baze ba avaliasaun nian mak rezultadu monitorizasaun kada tinan ne'ebé suco sira dokumenta ona. Maibe, forma no instrumntu própriu ba avaliasaun nian sei halo husi divizaun monitorizasaun no avaliasaun nian iha nivel munisipál liu husi koordinasaun no administrasaun postu administrativu ida-idak.

## Parte 6 Final – Akta Aprovasaun

### Akta Aprovasaun

Iha loron Tersa data 23 fulan Marsu tinan 2026, realiza ona enkontru Konsellu Suco ne'ebé hola fatin iha Sede Suco Assui-Lau. Ho partisipasaun másimu husi membru hotu Konsellu Suco nian, unanimamente aprova ona Dokumentu Planu Dezenvolvimentu Suco ba períodu tinan lima nian (2026-2030). Planu Dezenvolvimentu Komunitáriu ne'ebé aprova ona mak sei sai planu mestre hodi gia no orienta iniciativa hotu ba dezenvolvimentu iha Suco Assui-Lau.

Membru Konsellu Suco ne'ebé aprova planu ne'e:

Nú	Naran	Pozisaun	Asinatura
1.	Mário de Deus	Chefe Suco	1.
2.	Celestino Almeida	O.S.S.	2.
3.	Bernardete M. de Deus	O.A.S.	3.
4.	Adelaide L. Soares	O.F.S.	4.
5.	Daniela L. de Deus	O. A.S.S.	5.
6.	Tomas de Deus Maia	Conselho Lia Na'in	6.
7.	Antoneta L. Soares	Rep. J. Feto	7.
8.	Silvírio Maia	Rep. J. Mane	8.
9.	Abel D. de Deus	Chefe Aldeia	9.
10.	Abel de D. Maia	Chefe Aldeia	10.
11.	Quintão S. de Deus	Chefe Aldeia	11.
12.	Julio de O. Pinto	Chefe Aldeia	12.
13.	Estevão de D. Martins	Chefe Aldeia	13.
14.	Arminda S. Maia	Delegada	14.
15.	Mariana J. de Deus	Delegada	15.
16.	Maria O. Mendonça	Delegada	16.
17.	Teresa X. Martins	Delegada	17.
18.	Francisca de Jesus	Delegada	18.
19.	Januário de Deus	Delegado	19.
20.	Antonino de Deus	Delegado	20.
21.	Horácio de Deus	Delegado	21.
22.	Luciano de D. Brandão	Delegado	22.
23.	Benedito de J. Soares	Delegado	23.



## Aneksu sira

### Aneksu 1: Númeru Populasaun ho Nesesidade Espesífiku ka Ema ho Defisiensia

Nú	Naran Kompletu	Data Moris	Seksu F/M	Nível Edukasaun	Detallu husi defisiensia/vulnerabilidade
1.	Duarte de Deus Oliveira	06/09/1973	M	-	Deficiensia Ain, lao la di'ak
2.	Laura Boe-Bere	01/01/1949	F	-	Deficiensia Mental
3.	Expidita C. Amaral	08/10/1978	F	-	Deficiensia Mental
4.	Odete Soares	16/06/1987	F	-	Bonkok
5.	José Ramos de Deus	20/09/1988	M	-	Deficiensia ain lao la di'ak, no iha uma de'it.
6.	Domingas de Deus	12/11/2014	F	-	Deficiensian Mental
7.	Aliança de Deus	04/04/1992	F	-	Deficiensia Lian koalia lian la sai
8.	Josefina Bakita	02/08/2009	F	-	Deficiensia, Tilun ko'alia la rona no deficiensia Mental
9.	Augusto de Deus	04/08/2004	M	-	Deficiensia Fíziku
10.	Saturnino de Deus	02/03/1981	M	-	Deficiensia Matan, haree la di'ak
11.	Recardino de Deus	19/11/2012	M	-	Deficiensia Fíziku, lao la di'ak.
12.	António Assis	15/02/1961	M	-	Deficiensia Mental no Tilun ko'alia la rona
13.	Anarosa de Deus	11/09/1998	F	-	Deficiensia Fíziku
14.	Carlota de Deus	03/02/1975	F	-	Deficiensia Lian, koalia lian la sai.
15.	Júlio de Deus	02/05/1986	M	-	Deficiensia Tilun, ko'alia la rona
16.	Maria Domingas	13/09/1989	F	-	Deficiensia Mental
17.	Mário dos Santos	15/02/1952	M	-	Deficiensia Mental
18.	Elizeu de Deus	06/10/2004	M	-	Deficiensia Mental
19.	Agostinho Soares	03/09/1966	M	-	Deficiensia Mental
20.	Carlos de Deus	10/05/1980	M	-	Deficiensia Tilun, ko'alia la rona
21.	Verónica de Deus	07/09/1980	F	-	Deficiensia lian, koalia lian la sai.



# **PLANU DEZENVOLVIMENTU KOMUNITÁRIU**



**SUKU  
POSTU ADMINISTRATIVU :  
MUNISÍPIU**

**: ASSUI-LAU  
: LETEFOHO  
: ERMERA**

**PERÍODU IMPLEMENTASAUN 2026-2030**